

REPUBLIQUE DU TCHAD

\*\*\*\*\*

CONSEIL MILITAIRE DE TRANSITION

\*\*\*\*\*

PRESIDENCE DU CONSEIL

\*\*\*\*\*

PRIMATURE

\*\*\*\*\*

MINISTRE DE L'ECONOMIE, DE LA  
PLANIFICATION DU  
DEVELOPPEMENT ET DE LA COOPERATION  
INTERNATIONALE

SECRETARIAT D'ETAT

\*\*\*\*\*

DIRECTION GENERALE DU MINISTERE

\*\*\*\*\*

INSTITUT NATIONAL DE LA STATISTIQUE, DES  
ETUDES ECONOMIQUES ET DEMOGRAPHIQUES

\*\*\*\*\*

DIRECTION DES STATISTIQUES ECONOMIQUES

\*\*\*\*\*

DIVISION DES STATISTIQUES ECONOMIQUES

\*\*\*\*\*

SERVICE DE PRIX

UNITE-TRAVAIL- PROGRES

وحدة - عمل - تقدم



جمهورية تشاد

\*\*\*\*\*

المجلس العسكري الانتقالي

\*\*\*\*\*

رئيس المجلس

\*\*\*\*\*

الوزير الأول

\*\*\*\*\*

وزارة الاقتصاد والتخطيط

التنمية والتعاون

دولي

\*\*\*\*\*

سكرتارية الدولة

\*\*\*\*\*

المديرية العامة للوزارة

\*\*\*\*\*

المعهد الوطني للإحصاء والدراسات الاقتصادية

والديمغرافية

\*\*\*\*\*

مديرية الإحصاء الاقتصادي

\*\*\*\*\*

قسم الإحصاء الاقتصادي

\*\*\*\*\*

خدمة السعر



## Bulletin mensuel de l'Indice National des Prix à la Consommation au Tchad

En novembre 2021, le niveau général des prix a baissé de 0,9% par rapport au mois d'octobre 2021.



## INDICE NATIONAL DES PRIX À LA CONSOMMATION (INPC) DE NOVEMBRE 2021

### NOTE

L'Institut National de la Statistique, des Études Économiques et Démographiques (INSEED) a le plaisir de mettre à la disposition des utilisateurs, l'Indice National des Prix à la Consommation (INPC). Cet indice a un profil national, car, il couvre cinq grandes villes du Tchad, dont la capitale. La méthodologie utilisée pour la collecte et la compilation des données est conforme à celle en vigueur dans la zone CEMAC et préconisée par AFRISTAT (Observatoire Économique et Statistique d'Afrique Subsaharienne).

La population de référence de l'INPC est l'ensemble des ménages des villes de N'Djaména, de Moundou, d'Abéché, de Sarh et de Doba. Le panier de consommation concerné comprend plus de 300 variétés de biens et services suivies dans environ 1 000 points d'observation. Environ 12 000 relevés de prix sont effectués chaque mois par les agents enquêteurs de N'Djaména et ceux des provinces. L'année de base de l'INPC est 2014 et les pondérations de l'indice proviennent des données sur les dépenses de consommation issues de la Troisième Enquête sur la Consommation des ménages et le Secteur Informel au Tchad (ECOSIT3) réalisée en 2011 auprès de 10 206 ménages. L'extension de la collecte à quatre autres villes permet d'avoir un INPC et un taux d'inflation plus robustes et plus représentatifs en matière de prix à la consommation.

**L'indice de chaque mois est publié au plus tard la fin du mois suivant.**

**Tableau 1 : Évolution des indices des prix de 12 fonctions de consommation et de certains sous-groupes de consommation (Base 2014 = 100)**

N°	Fonctions Libellé	Pond	Indice des mois de:					Variations (en%) sur :		Glissement annuel (en %)
			nov 20	août 21	sept 21	oct 21	nov 21	1 mois	3 mois	
01	<b>Produits alimentaires et boissons non alcoolisées</b>	<b>4418</b>	97,8	100,0	100,6	97,7	95,1	-2,7	-4,9	-2,8
	Pains et céréales	1666	98,0	107,9	109,2	104,5	99,3	-5,0	-8,0	1,3
	Viandes	667	93,1	90,9	91,8	89,4	92,4	3,4	1,7	-0,7
	Poissons	330	116,2	85,0	90,8	89,2	87,2	-2,3	2,6	-25,0
	Lait, fromage et œufs	124	108,8	104,0	102,1	100,1	99,8	-0,4	-4,1	-8,3
	Huiles et graisses	339	90,3	94,0	89,6	93,7	90,9	-3,0	-3,3	0,6
	<i>Légumes et tubercules</i>	487	93,5	100,1	99,1	93,6	89,0	-5,0	-11,1	-4,8
02	<b>Boissons alcoolisées et tabac</b>	<b>165</b>	116,3	114,1	113,7	113,7	115,6	1,6	1,3	-0,6
03	<b>Articles d'habillement et chaussures</b>	<b>799</b>	97,4	93,3	95,6	94,7	95,9	1,2	2,7	-1,6
04	<b>Logement, eau, gaz, électricité et autres combustibles</b>	<b>2599</b>	131,3	129,6	129,2	129,4	129,7	0,2	0,1	-1,3
05	<b>Meubles, articles de ménage et entretien courant de la maison</b>	<b>297</b>	113,7	111,2	108,3	108,1	111,2	2,8	0,0	-2,2
06	<b>Santé</b>	<b>186</b>	102,0	102,7	103,0	102,8	102,3	-0,5	-0,3	0,3
07	<b>Transports</b>	<b>761</b>	115,5	121,4	116,0	116,1	116,0	0,0	-4,4	0,5
08	<b>Communications</b>	<b>248</b>	108,1	108,1	108,1	108,1	108,1	0,0	0,0	0,0
09	<b>Loisirs et culture</b>	<b>134</b>	107,4	108,3	108,1	108,7	108,8	0,2	0,5	1,3
10	<b>Enseignement</b>	<b>109</b>	186,6	186,6	186,6	187,4	187,4	0,0	0,4	0,4
11	<b>Restaurants et hôtels</b>	<b>126</b>	100,5	110,1	103,8	108,0	102,0	-5,5	-7,3	1,5
12	<b>Biens et services divers</b>	<b>159</b>	91,6	93,4	93,6	93,5	91,6	-2,1	-1,9	0,0
	<b>Indice général</b>	<b>10000</b>	110,0	110,7	110,4	109,2	108,2	-0,9	-2,2	-1,6

Source : INSEED, novembre 2021.

**Tableau 2 : Variations mensuelles, glissement annuel et variations moyennes des indices des prix sur 12 mois**

Mois	déc 20	janv 21	févr 21	mars 21	avr 21	mai 21	juin 21	juil 21	août 21	sept 21	oct 21	nov 21
<b>Indice</b>	108,6	107,3	107,3	107,8	108,1	109,6	110,6	110,7	110,7	110,4	109,2	108,2
<b>Variation mensuelle (en %)</b>	-1,3	-1,2	0,0	0,4	0,3	1,4	0,9	0,1	0,0	-0,2	-1,1	-0,9
<b>Glissement annuel (en %)</b>	3,1	1,6	-0,5	-0,3	-1,9	-0,5	-0,6	-0,7	-3,1	-0,9	-1,5	-1,6

Taux d'inflation (en %)	4,5	4,5	4,2	3,8	3,1	2,7	2,4	1,9	1,0	0,4	-0,1	-0,6
-------------------------	-----	-----	-----	-----	-----	-----	-----	-----	-----	-----	------	------

Source : INSEED, novembre 2021.

## Analyse de l'indice

Le niveau général des prix à la consommation des ménages a baissé de 0,9% en ce mois de novembre 2021 par rapport au mois d'octobre 2021. Cette baisse est due principalement à la baisse des prix des « Produits alimentaires et boissons non alcoolisées » de 2,7%, des services de « Restaurants et hôtels » de 5,5% et des « Biens et services divers » de 2,1%. Toutefois, l'on note une hausse des prix des « Meubles, articles de ménage et entretien courant de la maison » de 2,8%, des « Boissons alcoolisées et tabac » de 1,6% et des « Articles d'habillement et chaussures » de 1,2%. En variation trimestrielle et en glissement annuel, le niveau général des prix a baissé respectivement de 2,2% et de 1,6%.

La baisse du niveau des prix de la fonction « Produits alimentaires et boissons non alcoolisées » de 2,7% en ce mois est due principalement de la diminution des prix des *cafés, thé, et cacao (-9,9%)*, des *légumes et tubercules (-5,0%)*, des *pains et céréales (-5,0%)*, des *huiles et graisses (-3,0%)*, des *eau minérales, boissons rafraîchissantes, jus de fruits et légumes (-3,0%)* et des *poissons (-2,3%)*. Toutefois, l'on note une hausse des prix des *viandes (+3,4%) et des fruits (+2,5%)*. En variation trimestrielle et en glissement annuel, le niveau des prix de cette fonction a baissé respectivement de 4,9% et de 2,8%.

Pour la fonction « Restaurants et hôtels », la baisse du niveau des prix de 5,5% en ce mois est due principalement à la diminution des prix des services de *restaurants, cafés et établissements similaires (-5,7%)*. En variation trimestrielle, le niveau des prix de cette fonction a baissé de 7,3% et comparé au même mois de l'année 2020, il a plutôt augmenté de 1,5%.

Quant à la fonction « Biens et services divers », la baisse du niveau des prix de 2,1% résulte principalement de la diminution des prix des *autres services n.d.a. (-3,8%)*. En variation trimestrielle, le niveau des prix a baissé de 1,9% et comparé au même mois de l'année 2020, le niveau des prix de cette fonction est resté stable.

En ce mois de novembre 2021, les niveaux des prix des fonctions « Communication », « Enseignement » et « Transport » sont restés constants par rapport au mois précédent.

Pour la fonction « Articles d'habillement et chaussures » (+1,2%), la hausse du niveau des prix résulte principalement de l'augmentation des prix des *chaussures diverses (+3,5%)*, des *autres articles et accessoires d'habillement(+2,6%)*. En variation trimestrielle, le niveau général des prix de la fonction a augmenté de 2,7% et comparé au même mois de l'année 2020, il a plutôt baissé de 1,6%.

La hausse du niveau des prix des « Boissons alcoolisées et tabac » de 1,6% résulte principalement de l'augmentation des prix des *boissons alcoolisées industrielles (+3,1%)*, des *stupéfiants (+0,5%) et des cigarettes (+0,4%)*. En variation trimestrielle, le niveau des prix a augmenté de 1,3% et comparé au même mois de l'année 2020, il a plutôt baissé de 0,6%.

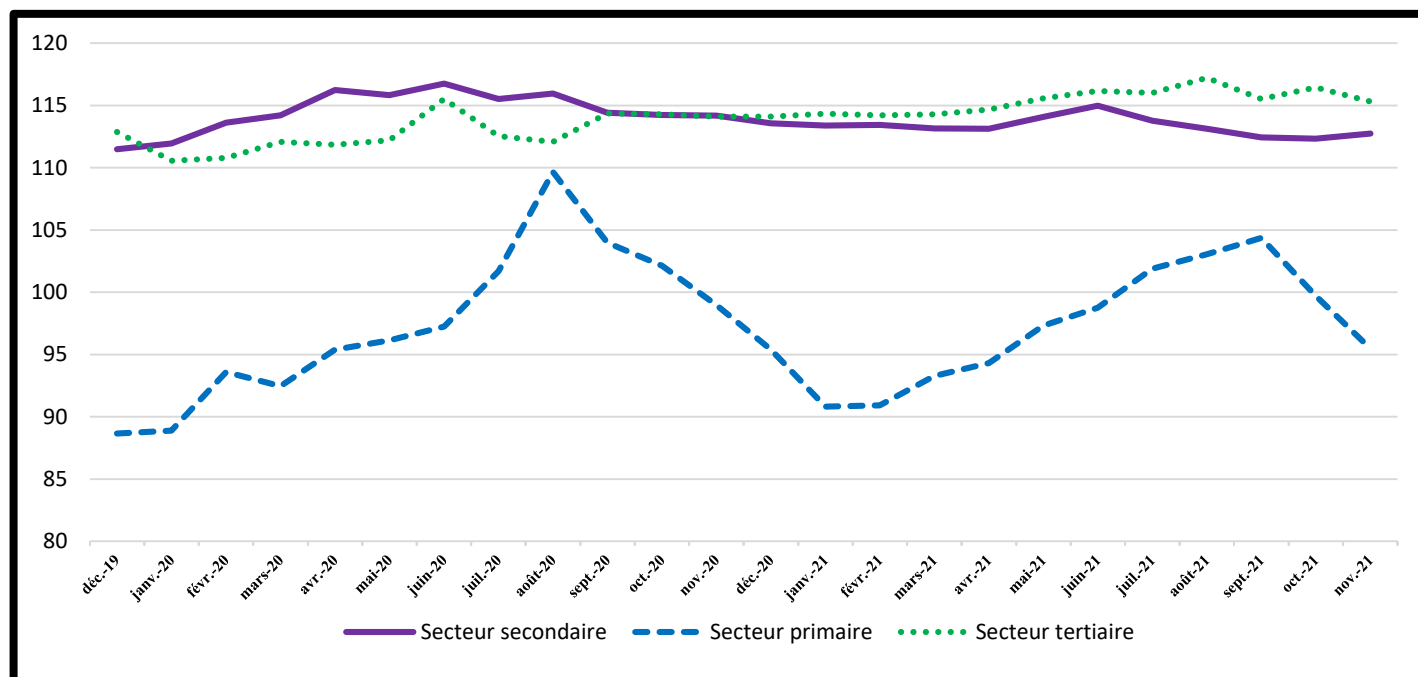
L'augmentation du niveau des prix des « **Meubles, articles de ménage et entretien courant de la maison** » de 2,8% est expliqué principalement par la hausse des prix des *services domestiques et services ménagers* (+5,9%), *des meubles, articles d'ameublement* (+3,3%), *des verreries, vaisselle et ustensiles de ménage* (+2,8%), *des gros outillages et matériel* (+1,9%). En variation trimestrielle, le niveau des prix est resté stable et comparé au même mois de l'année 2020, le niveau des prix de cette fonction a baissé de 2,2%.

**Tableau 3 : Indices des prix selon la nomenclature secondaire**

Nomenclatures secondaires	Indices des mois de:					Variations (en %) sur :		Glissement annuel (en %)
	nov 20	août 21	sept 21	oct 21	nov 21	1 mois	3 mois	
<b>INDICE GENERAL</b>	<b>110,0</b>	<b>110,7</b>	<b>110,4</b>	<b>109,2</b>	<b>108,2</b>	<b>-0,9</b>	<b>-2,2</b>	<b>-1,6</b>
<b>Produits locaux</b>	<b>114,6</b>	<b>114,3</b>	<b>114,5</b>	<b>113,0</b>	<b>111,8</b>	<b>-1,1</b>	<b>-2,2</b>	<b>-2,4</b>
<b>Produits importés</b>	<b>103,6</b>	<b>104,7</b>	<b>102,9</b>	<b>102,8</b>	<b>102,9</b>	<b>0,1</b>	<b>-1,7</b>	<b>-0,7</b>
<b>Secteur primaire</b>	<b>102,1</b>	<b>103,0</b>	<b>104,4</b>	<b>99,7</b>	<b>95,5</b>	<b>-4,2</b>	<b>-7,4</b>	<b>-6,5</b>
<b>Secteur secondaire</b>	<b>114,2</b>	<b>113,1</b>	<b>112,4</b>	<b>112,3</b>	<b>112,7</b>	<b>0,4</b>	<b>-0,3</b>	<b>-1,3</b>
<b>Secteur tertiaire</b>	<b>114,3</b>	<b>117,2</b>	<b>115,5</b>	<b>116,4</b>	<b>115,3</b>	<b>-1,0</b>	<b>-1,6</b>	<b>0,9</b>
<b>Services</b>	<b>114,3</b>	<b>117,2</b>	<b>115,5</b>	<b>116,4</b>	<b>115,3</b>	<b>-1,0</b>	<b>-1,6</b>	<b>0,9</b>
<b>Biens non durables</b>	<b>112,3</b>	<b>112,4</b>	<b>112,0</b>	<b>110,5</b>	<b>109,0</b>	<b>-1,3</b>	<b>-3,0</b>	<b>-2,9</b>
<b>Biens semi-durables</b>	<b>99,8</b>	<b>95,6</b>	<b>97,1</b>	<b>95,9</b>	<b>97,5</b>	<b>1,7</b>	<b>2,1</b>	<b>-2,3</b>
<b>Biens durables</b>	<b>109,0</b>	<b>108,7</b>	<b>108,9</b>	<b>108,8</b>	<b>109,2</b>	<b>0,3</b>	<b>0,5</b>	<b>0,2</b>
<b>Produits frais</b>	<b>96,2</b>	<b>86,2</b>	<b>87,0</b>	<b>83,8</b>	<b>83,2</b>	<b>-0,8</b>	<b>-3,5</b>	<b>-13,6</b>
<b>Énergie</b>	<b>133,8</b>	<b>133,5</b>	<b>132,0</b>	<b>132,2</b>	<b>132,3</b>	<b>0,1</b>	<b>-0,9</b>	<b>-1,1</b>
<b>Hors produits frais et énergie</b>	<b>103,8</b>	<b>105,9</b>	<b>106,3</b>	<b>104,6</b>	<b>103,1</b>	<b>-1,5</b>	<b>-2,6</b>	<b>-0,7</b>

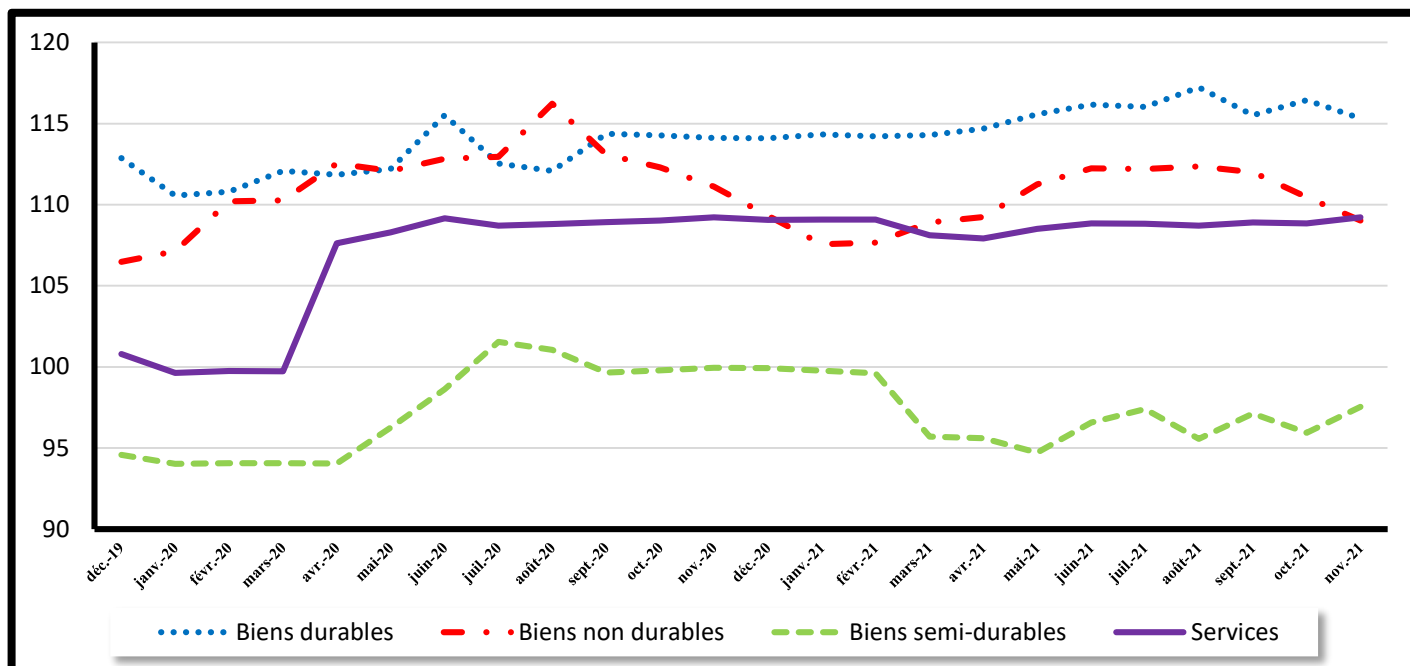
Source : INSEED, novembre 2021.

**Graphique 1 : Évolution des indices des prix selon le secteur de production**



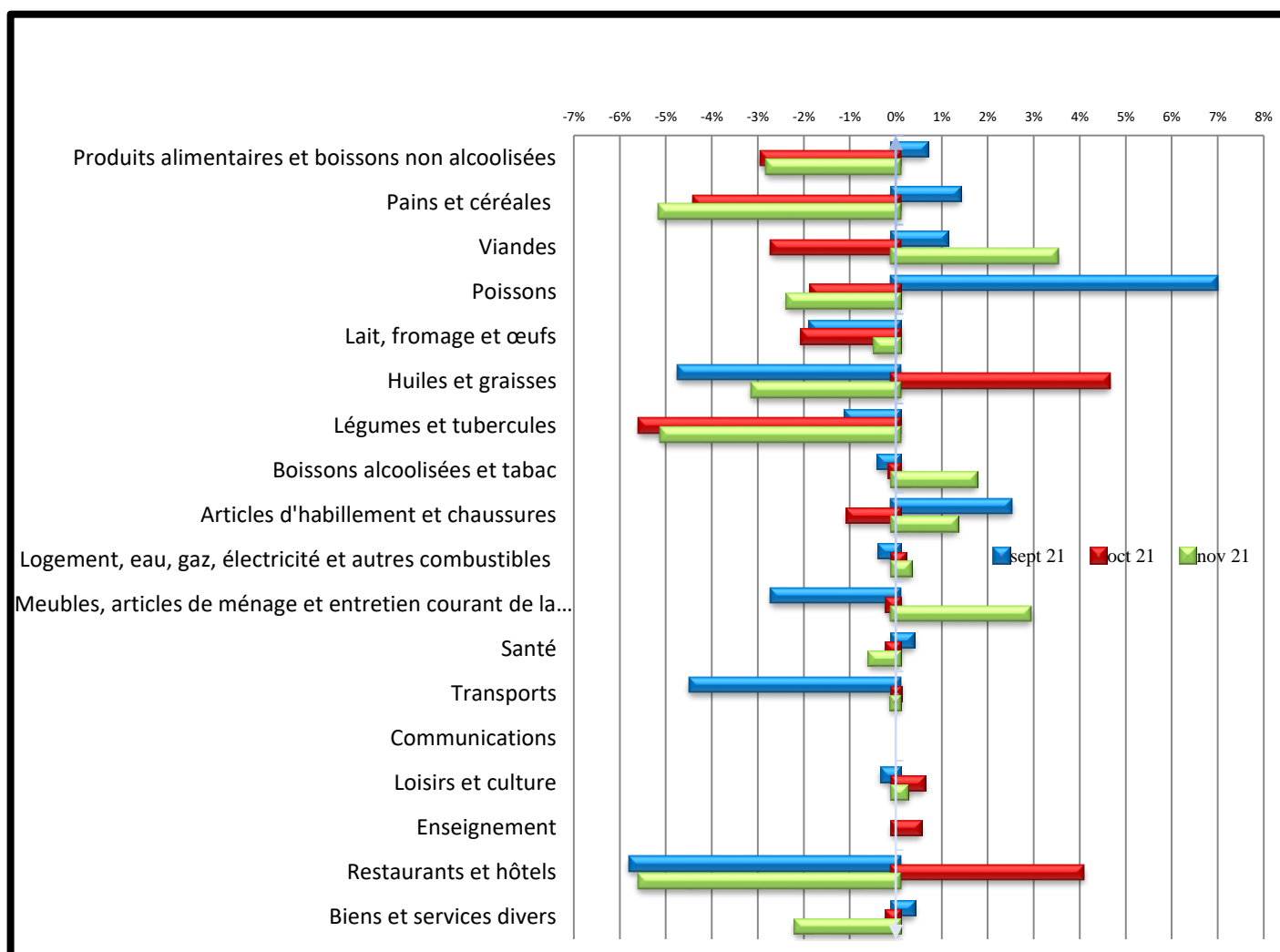
Source : INSEED, novembre 2021.

**Graphique 2 : Évolution des indices des prix selon la durabilité des biens et services**



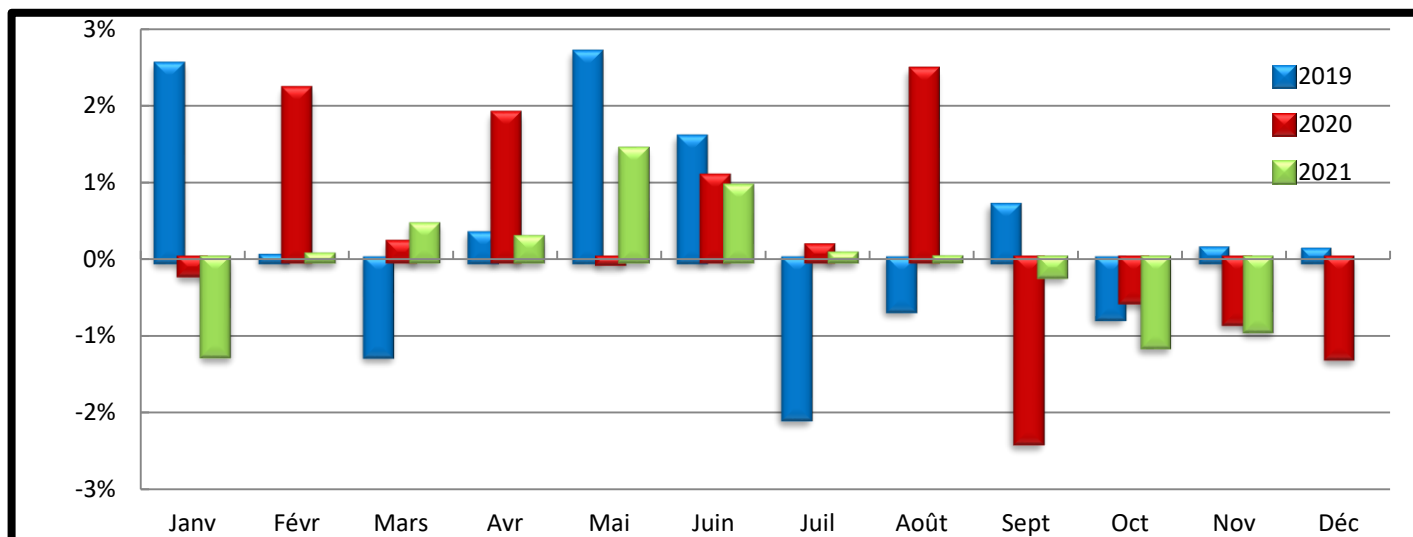
Source : INSEED, novembre 2021.

**Graphique 3 : Variation des indices des fonctions et de certains sous-groupes sur les trois derniers mois**



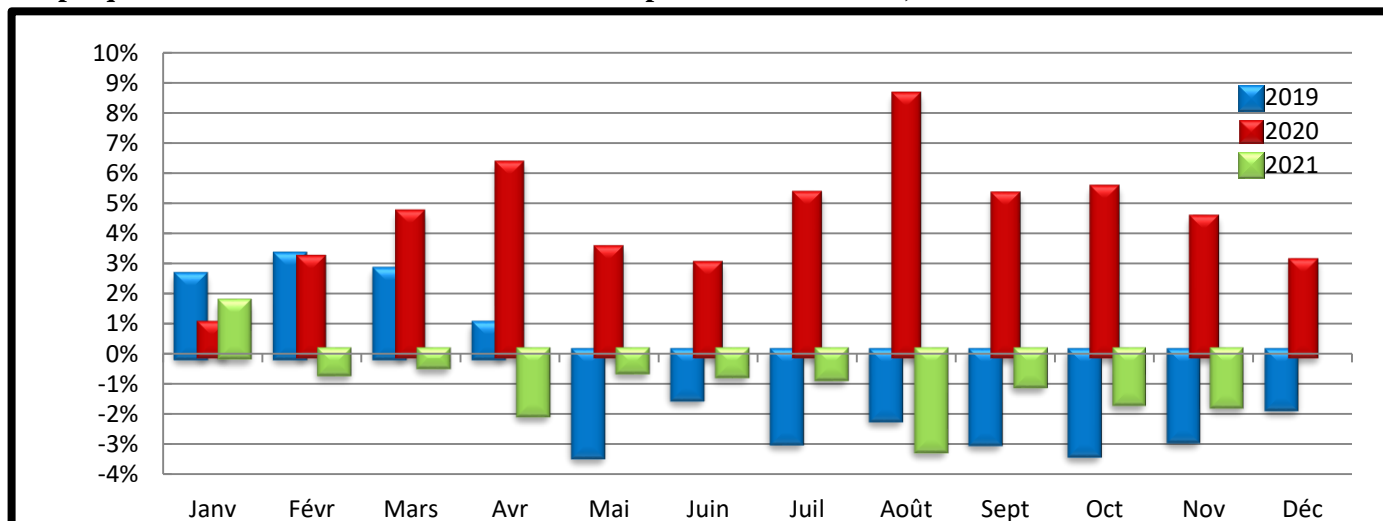
Source : INSEED, novembre 2021.

**Graphique 4 : Variations mensuelles des indices des prix des années 2019, 2020 et 2021**



Source : INSEED, novembre 2021.

**Graphique 5 : Variations annuelles des indices des prix des années 2019, 2020 et 2021**



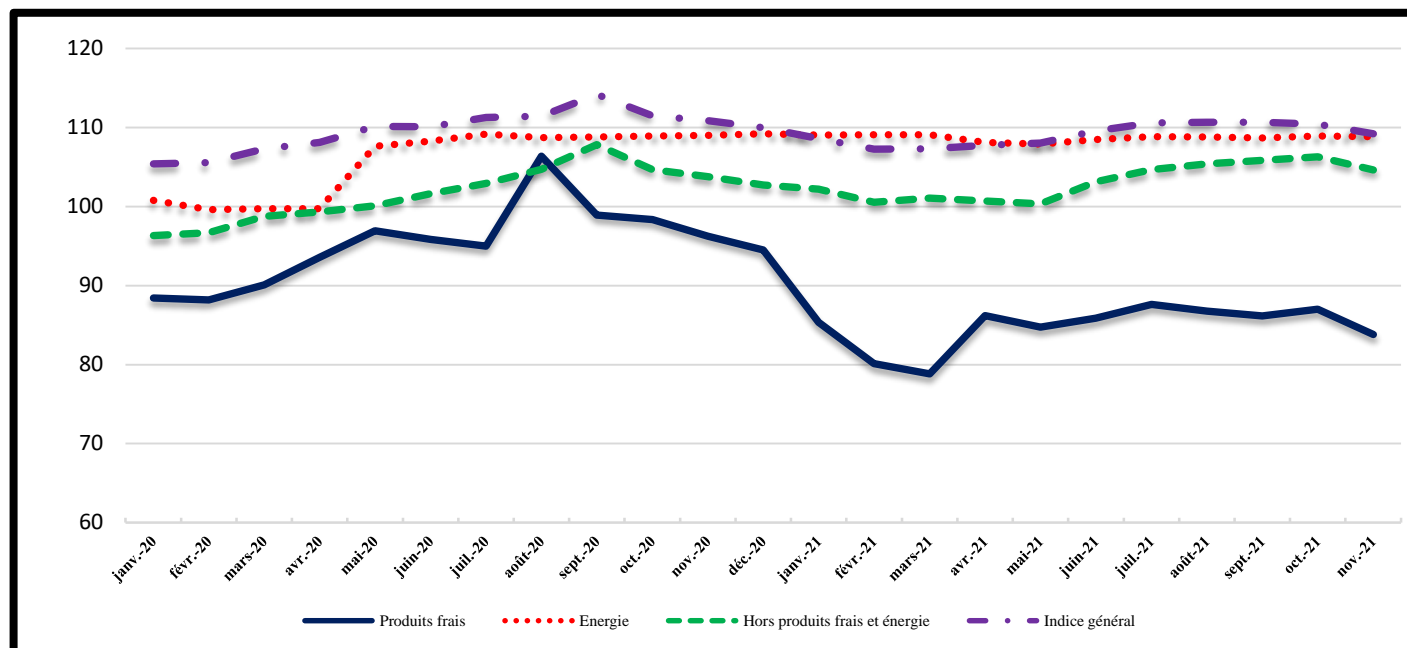
Source : INSEED, novembre 2021.

**Tableau 4 : Indice des prix par ville**

Indice des prix	Indices des mois de :					Variations (en %) sur :		Glissement annuel (en %)
	nov 20	août 21	sept 21	oct 21	nov 21	1 mois	3 mois	
<b>INDICE GENERAL</b>	110,0	110,7	110,4	109,2	108,2	-0,9	-2,2	-1,6
<b>Indice global N'Djaména</b>	113,4	113,5	113,5	111,9	110,9	-0,9	-2,2	-2,2
<b>Indice Alimentation N'Djaména</b>	97,9	98,5	99,9	96,2	93,5	-2,8	-5,1	-4,5
<b>Indice global Moundou</b>	97,9	100,8	99,5	100,3	99,6	-0,7	-1,2	1,7
<b>Indice Alimentation Moundou</b>	88,2	99,0	97,1	97,4	93,4	-4,1	-5,6	6,0
<b>Indice global Abéché</b>	101,9	104,4	102,5	102,1	100,4	-1,6	-3,8	-1,4
<b>Indice Alimentation Abéché</b>	111,7	115,7	112,5	112,0	108,9	-2,8	-5,9	-2,5
<b>Indice global Sarh</b>	97,3	101,0	100,5	101,0	101,7	0,7	0,7	4,6
<b>Indice Alimentation Sarh</b>	89,1	97,8	95,8	96,9	98,9	2,1	1,1	10,9
<b>Indice global Doba</b>	98,7	100,0	99,6	97,8	96,5	-1,3	-3,5	-2,3
<b>Indice Alimentation Doba</b>	91,6	97,2	96,7	95,9	93,2	-2,8	-4,1	1,7

Source : INSEED, novembre 2021.

**Graphique 6 : Évolution des indices selon la volatilité du prix des produits et l'indice général**



**Source :** INSEED, novembre 2021.

**Tableau 5 : Évolution des prix moyens mensuels de certains produits essentiels dans les villes**

PRODUITS	N'Djaména		Moundou		Abéché		Sarh		Doba	
	nov 20	nov 21	nov 20	nov 21	nov 20	nov 21	nov 20	nov 21	nov 20	nov 21
Petit Mil (kg)	302	302	211	190	216	212	215	213	194	180
Maïs (kg)	306	306	171	197	303	264	183	212	224	228
Riz (kg)	421	421	336	353	558	743	392	433	309	327
Sorgho (kg)	275	275	212	196	200	205	119	198	131	130
Farine de blé (kg)	628	628	551	502	580	599	467	442	523	523
Viande de bœuf avec os (kg)	1 106	1 106	1 339	1421	1 416	1 410	1 465	1 307	1 507	1 498
Viande de bœuf sans os (kg)	1 792	1 792	2 409	1898	2 126	1 971	1 607	1 552	1 868	1 980
Viande de mouton (kg)	1 733	1 733	1 798	1929	2 321	2 296	2 225	2 078	1 625	1 639
Carpe fraîche (kg)	2 548	1 232	1 670	1613		2 351	958	1 024	1 621	1 233
Huile d'arachide locale (litre)	930	930	863	970	1 130	1 000	823	1 075	1000	1 160
Datte locale (kg)	987	1 387	1 095	1021	744	777	1 289	1 242	703	1 606
Gombo séché (kg)	1 997	1 997	1 670	1780	2 562	2 022	1 335	1 418	1 594	1 917
Piment séché (kg)	2 974	2 974	8 013	2102	3 550	3 798	4 372	3 905	3 627	1 204
Eau STE 1 <sup>ère</sup> tranche (m <sup>3</sup> )	200	200	200	200	200	200	200	200	200	200
Électricité SNE 1 <sup>ère</sup> tranche (kWh)	85	85	85	85	85	85	85	85	85	85
Gaz butane de 6 kg	2 000	2 000	2 125	2000	2 000	2 000	2 000	2 000	3 500	3 500
Essence (litre)	518	518	552	552	575	575	583	583	575	575
Gas-oil (litre)	548	548	600	582	575	575	613	613	600	600

Source : INSEED, novembre 2021.

**COORDINATION DES TRAVAUX :**

**Directeur Général :** Dr BARADINE ZAKARIA MOURSAL

**Directeur des Statistiques Économiques :** AHMAT SOULEYMANE HACHIM

**Chef de Division des Statistiques Économiques :** ZAKARIA ISSAK ABDELKERIM

**Chef de Service de Prix :** DOUSWE DEHAINSALA

**TRAITEMENT ET ANALYSE DES DONNEES STATISTIQUES DES PRIX :** MERCI ARSÈNE

**SAISIE DES DONNEES :** AHMAT ZAKARIA ISSA

**COLLECTE DES DONNEES A N'DJAMENA :** JOBDIBE OUADEBFAING, DAUD MOUSTAPHA, BANGONE NDINTA IRENE et BAMANI KEMDI RICHARD

**COLLECTE DES DONNEES DANS LES PROVINCES :** AWAT DAUD TCHARI (ABECHE), DJIMASRA DEMONGTA (MOUNDOU), SOBKIKI SOBGONBE BEBTAH (SARH) ET ISSYAKOU AOUDOU (DOBA)

**LECTURE ET VALIDATION :** COMITE DE SUIVI DE LA QUALITE STATISTIQUE (CSQS)

**DIFFUSION :** DIRECTION DU MANAGEMENT DE L'INFORMATION ET DE L'INFORMATIQUE, DIVISION DE LA COMMUNICATION ET DE LA DOCUMENTATION

Toutes les correspondances concernant les Bulletins de l'INPC sont à adresser à :

**Monsieur le Directeur Général de l'Institut National de la Statistique, des Études Économiques et Démographiques (INSEED)**

**INSEED, Rue de Brosset, Quartier Djambal Ngato, BP : 453 N'Djaména-Tchad, Téléphone :** (+235) 22.52.31.64, **Fax :** (+235) 22.52.66.13, **Site web :** [www.inseed.td](http://www.inseed.td),

**E-mail :** [info@inseed.td](mailto:info@inseed.td)