

REPUBLIQUE DU TCHAD

\*\*\*\*\*

CONSEIL MILITAIRE DE TRANSITION

\*\*\*\*\*

PRESIDENCE DU CONSEIL

\*\*\*\*\*

PRIMATURE

\*\*\*\*\*

MINISTRE DE L'ECONOMIE, DE LA  
PLANIFICATION DU  
DEVELOPPEMENT ET DE LA COOPERATION  
INTERNATIONALE

\*\*\*\*\*

SECRETARIAT D'ETAT

\*\*\*\*\*

DIRECTION GENERALE DU MINISTERE

\*\*\*\*\*

INSTITUT NATIONAL DE LA STATISTIQUE, DES  
ETUDES ECONOMIQUES ET DEMOGRAPHIQUES

\*\*\*\*\*

DIRECTION DES STATISTIQUES ECONOMIQUES

\*\*\*\*\*

DIVISION DES STATISTIQUES ECONOMIQUES

\*\*\*\*\*

SERVICE DE PRIX

UNITE-TRAVAIL- PROGRES

وحدة - عمل - تقدم



جمهورية تشاد

\*\*\*\*\*

المجلس العسكري الانتقالي

\*\*\*\*\*

رئيس المجلس

\*\*\*\*\*

الوزير الأول

\*\*\*\*\*

وزارة الاقتصاد والتخطيط

التنمية والتعاون

دولي

\*\*\*\*\*

سكرتارية الدولة

\*\*\*\*\*

المديرية العامة للوزارة

\*\*\*\*\*

المعهد الوطني للإحصاء والدراسات الاقتصادية

والديمغرافية

\*\*\*\*\*

مديرية الإحصاء الاقتصادي

\*\*\*\*\*

قسم الإحصاء الاقتصادي

\*\*\*\*\*

خدمة السعر



## Bulletin mensuel de l'Indice National des Prix à la Consommation au Tchad

En juillet 2021, le niveau général des prix a augmenté de 0,1% par rapport au mois de juin 2021.



## INDICE NATIONAL DES PRIX À LA CONSOMMATION (INPC) DE JUILLET 2021

### NOTE

L'Institut National de la Statistique, des Études Économiques et Démographiques (INSEED) a le plaisir de mettre à la disposition des utilisateurs, l'Indice National des Prix à la Consommation (INPC). Cet indice a un profil national, car il couvre cinq grandes villes du Tchad, dont la capitale. La méthodologie utilisée pour la collecte et la compilation des données est conforme à celle en vigueur dans la zone CEMAC et préconisée par AFRISTAT (Observatoire Économique et Statistique d'Afrique Subsaharienne).

La population de référence de l'INPC est l'ensemble des ménages des villes de N'Djaména, de Moundou, d'Abéché, de Sarh et de Doba. Le panier de consommation concerné comprend plus de 300 variétés de biens et services suivies dans environ 1 000 points d'observation. Environ 12 000 relevés de prix sont effectués chaque mois par les agents enquêteurs de N'Djaména et ceux des provinces. L'année de base de l'INPC est 2014 et les pondérations de l'indice proviennent des données sur les dépenses de consommation de la Troisième Enquête sur la Consommation des ménages et le Secteur Informel au Tchad (ECOSIT3) réalisée en 2011 auprès de 10 206 ménages. L'extension de la collecte à quatre autres villes permet d'avoir un indice national des prix à la consommation et un taux d'inflation plus robustes et plus représentatifs en matière de prix à la consommation.

**L'indice de chaque mois est publié au plus tard la fin du mois suivant.**

**Tableau 1 : Évolution des indices des prix de 12 fonctions de consommation et de certains sous-groupes de consommation (Base 2014 = 100)**

N°	Fonctions Libellé	Indice des mois de:						variations (en %) sur :		Glissement annuel (en %)
		Pond.	juil.20	Avr.21	mai 21	Jui.21	juil.21	1 mois	3 mois	
01	<b>Produits alimentaires et boissons non alcoolisées</b>	<b>4 418</b>	100,4	94,5	96,8	98,5	99,5	<b>1,0</b>	<b>5,3</b>	<b>-0,9</b>
	Pains et céréales	1 666	101,5	99,7	102,8	103,2	106,7	3,4	7,0	5,1
	Viandes	667	100,9	94,1	95,9	99,2	94,4	-4,9	0,3	-6,5
	Poissons	330	97,7	85,5	88,7	90,8	86,8	-4,4	1,5	-11,1
	Lait, fromage et œufs	124	108,7	100,8	101,5	104,6	105,1	0,5	4,2	-3,4
	Huiles et graisses	339	88,5	88,9	89,5	90,1	89,4	-0,8	0,6	1,1
	Légumes et tubercules	487	106,5	80,9	86,1	90,2	99,3	10,2	22,7	-6,8
02	<b>Boissons alcoolisées et tabac</b>	<b>165</b>	121,8	110,3	114,1	114,7	114,2	<b>-0,5</b>	<b>3,5</b>	<b>-6,3</b>
03	<b>Articles d'habillement et chaussures</b>	<b>799</b>	99,1	93,6	93,5	95,4	96,3	<b>0,9</b>	<b>2,9</b>	<b>-2,9</b>
04	<b>Logement, eau, gaz, électricité et autres combustibles</b>	<b>2 599</b>	132,4	130,9	131,6	132,1	131,0	<b>-0,9</b>	<b>0,1</b>	<b>-1,1</b>
05	<b>Meubles, articles de ménage et entretien courant de la maison</b>	<b>297</b>	114,2	106,0	106,6	107,3	107,5	<b>0,2</b>	<b>1,4</b>	<b>-5,9</b>
06	<b>Santé</b>	<b>186</b>	101,0	103,0	102,8	102,8	102,6	<b>-0,2</b>	<b>-0,4</b>	<b>1,5</b>
07	<b>Transports</b>	<b>761</b>	114,8	118,4	121,3	119,9	118,3	<b>-1,4</b>	<b>-0,2</b>	<b>3,0</b>
08	<b>Communications</b>	<b>248</b>	108,1	108,1	108,1	108,1	108,1	<b>0,0</b>	<b>0,0</b>	<b>0,0</b>
09	<b>Loisirs et culture</b>	<b>134</b>	106,2	106,4	107,9	108,7	108,6	<b>-0,1</b>	<b>2,1</b>	<b>2,3</b>
10	<b>Enseignement</b>	<b>109</b>	172,6	186,6	186,6	186,6	186,6	<b>0,0</b>	<b>0,0</b>	<b>8,1</b>
11	<b>Restaurants et hôtels</b>	<b>126</b>	105,9	104,1	104,9	106,3	106,6	<b>0,3</b>	<b>2,4</b>	<b>0,7</b>
12	<b>Biens et services divers</b>	<b>159</b>	91,2	93,5	93,4	94,6	94,4	<b>-0,3</b>	<b>1,0</b>	<b>3,6</b>
	<b>Indice général</b>	<b>10 000</b>	111,5	108,1	109,6	110,6	110,7	<b>0,1</b>	<b>2,4</b>	<b>-0,7</b>

Source : INSEED, juillet 2021.

**Tableau 2 : Variations mensuelles, glissement annuel et variations moyennes des indices des prix sur 12 mois**

Mois	août 20	Sept.20	Oct.20	Nov.20	Déc.20	Janv.21	Fév.21	Mar. 21	Avr.21	mai 21	jui.21	Juil.21
<b>Indice</b>	114,2	111,5	110,9	110,0	108,6	107,3	107,3	107,8	108,1	109,6	110,6	110,7
<b>Variation mensuelle</b>	2,4%	-2,4%	-0,5%	-0,8%	-1,3%	-1,2%	0,0%	0,4%	0,3%	1,4%	0,9%	0,1%
<b>Glissement annuel</b>	8,5%	5,3%	5,5%	4,5%	3,1%	1,6%	-0,5%	-0,3%	-1,9%	-0,5%	-0,6%	-0,7%
<b>Taux d'inflation</b>	2,0%	2,7%	3,4%	4,1%	4,5%	4,5%	4,2%	3,8%	3,1%	2,7%	2,4%	1,9%

**Source : INSEED, juillet 2021.**

## Analyse de l'indice

Le niveau général des prix à la consommation des ménages a légèrement augmenté de 0,1% en ce mois de juillet 2021 par rapport au mois de juin 2021. Cette légère hausse est due principalement à l'augmentation des prix de « Produits alimentaires et boissons non alcoolisées » de 1,0%, des « Articles d'habillement et chaussures » de 0,9%, des « Restaurants et hôtels » de 0,3% et des « Meubles, articles de ménage et entretien courant de la maison » de 0,2%. En variation trimestrielle, le niveau général des prix a augmenté de 2,4% et comparé au même mois de l'année 2020, il a par contre baissé de 0,7%.

La hausse du niveau des prix de la fonction « Produits alimentaires et boissons non alcoolisées » de 1,0% en ce mois de juillet 2021 résulte principalement de l'augmentation des prix des *légumes et tubercules (+10,2%)*, *pain et céréales (+3,4%)* et *cafés, thé, et cacao (+0,9%)*. Toutefois, l'on note une baisse importante des prix des *sucres, confitures, miels, chocolats et confiseries (-3,1%)*, *des viandes (-4,9%)*, *des fruits (-3,0%)* et *des poissons (-4,4%)*. En variation trimestrielle, le niveau des prix de cette fonction a augmenté de 5,3% et comparé au même mois de l'année 2020, il a plutôt baissé de 0,9%.

La hausse des prix des *tissus d'habillement (+2,8%)* et des *chaussures diverses (3,1%)* explique celle de la fonction « Articles d'habillement et chaussures » de 0,9%. En variation trimestrielle, le niveau des prix de cette fonction a augmenté de 2,9% et comparé au même mois de l'année 2020, il a par contre baissé de 2,9%.

Pour la fonction « Restaurants et hôtels », la hausse du niveau des prix de 0,3% est en ce mois est due principalement à l'augmentation des prix des services de *restaurants, cafés et établissements similaires (+0,8%)*. En variation trimestrielle, le niveau des prix a augmenté de 2,4% et comparé au même mois de l'année 2020, il a aussi augmenté de 0,7%.

En ce mois juillet 2021, les niveaux des prix des fonctions « Communication » et « Enseignement » sont restés constants par rapport au mois précédent.

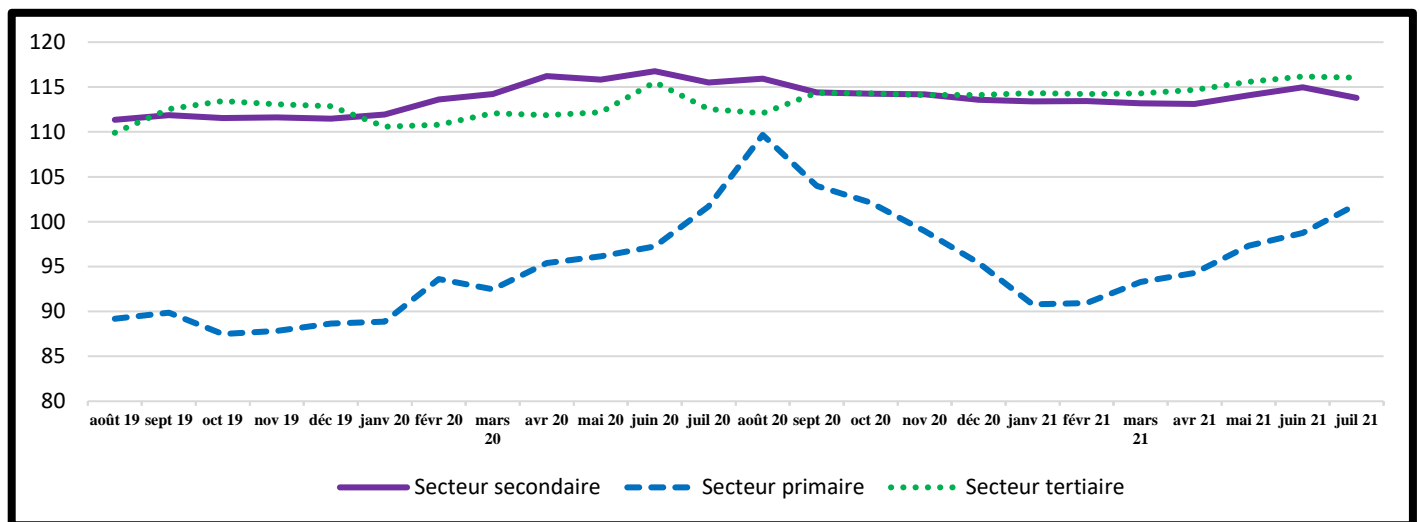
Le niveau des prix des « Transports », a baissé de 1,4% en ce mois de juillet par rapport au mois de juin 2021. Cette baissé résulte essentiellement de la diminution des prix des *carburants et lubrifiants (-1,5%)* ; des services d'*entretien et réparations de véhicules particuliers (-1,5%)* et des *voitures automobiles (-0,4%)*. En variation trimestrielle, le niveau des prix de cette fonction a baissé de 0,2% et comparé au même mois de l'année 2020, il a par contre augmenté de 3,0%.

**Tableau 3 : Indices des prix selon la nomenclature secondaire**

Nomenclatures secondaires	Indices des mois de:					Variations (en %) sur :		Glissement annuel (en %)
	juil.-20	avr.-21	mai-21	juin-21	juil.-21	1 mois	3 mois	
<b>INDICE GENERAL</b>	111,5	108,1	109,6	110,6	110,7	1,0	2,4	-0,7
<b>Produits locaux</b>	114,9	110,6	112,9	114,3	114,2	1,1	3,2	-0,6
<b>Produits importés</b>	105,3	102,7	104,3	104,1	103,9	-0,4	1,2	-1,3
<b>Secteur primaire</b>	97,2	94,3	97,3	98,8	101,9	4,7	8,1	4,8
<b>Secteur secondaire</b>	116,8	113,1	114,1	115,0	113,8	-0,3	0,6	-2,5
<b>Secteur tertiaire</b>	115,5	114,7	115,6	116,2	116,0	0,4	1,2	0,4
<b>Services</b>	115,5	114,7	115,6	116,2	116,0	0,4	1,2	0,4
<b>Biens non durables</b>	112,8	109,2	111,3	112,2	112,2	0,9	2,7	-0,6
<b>Biens semi-durables</b>	98,6	95,6	94,7	96,6	97,4	2,8	1,9	-1,2
<b>Biens durables</b>	109,2	107,9	108,5	108,8	108,8	0,3	0,8	-0,3
<b>Produits frais</b>	95,0	84,7	85,9	87,6	86,8	1,0	2,4	-8,7
<b>Énergie</b>	137,4	133,9	135,5	135,2	133,9	-1,1	0,0	-2,5
<b>Hors produits frais et énergie</b>	102,9	100,4	103,2	104,7	105,4	2,2	5,0	2,4

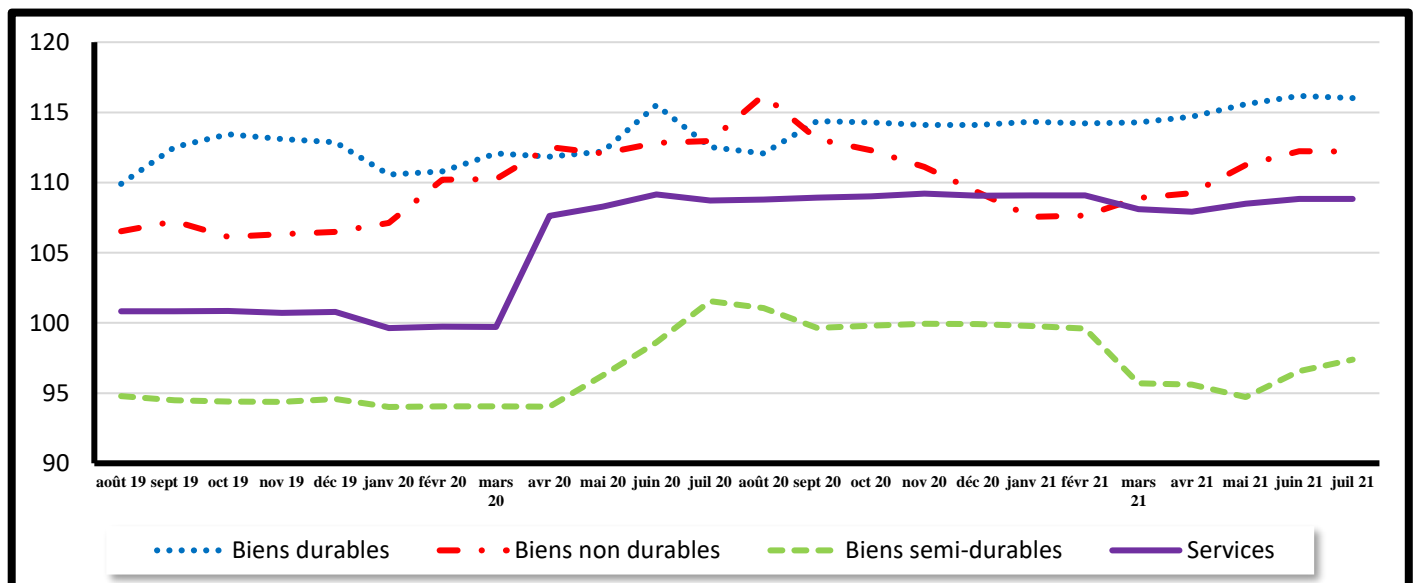
Source : INSEED, juillet 2021.

**Graphique 1 : Évolution des indices des prix selon le secteur de production**



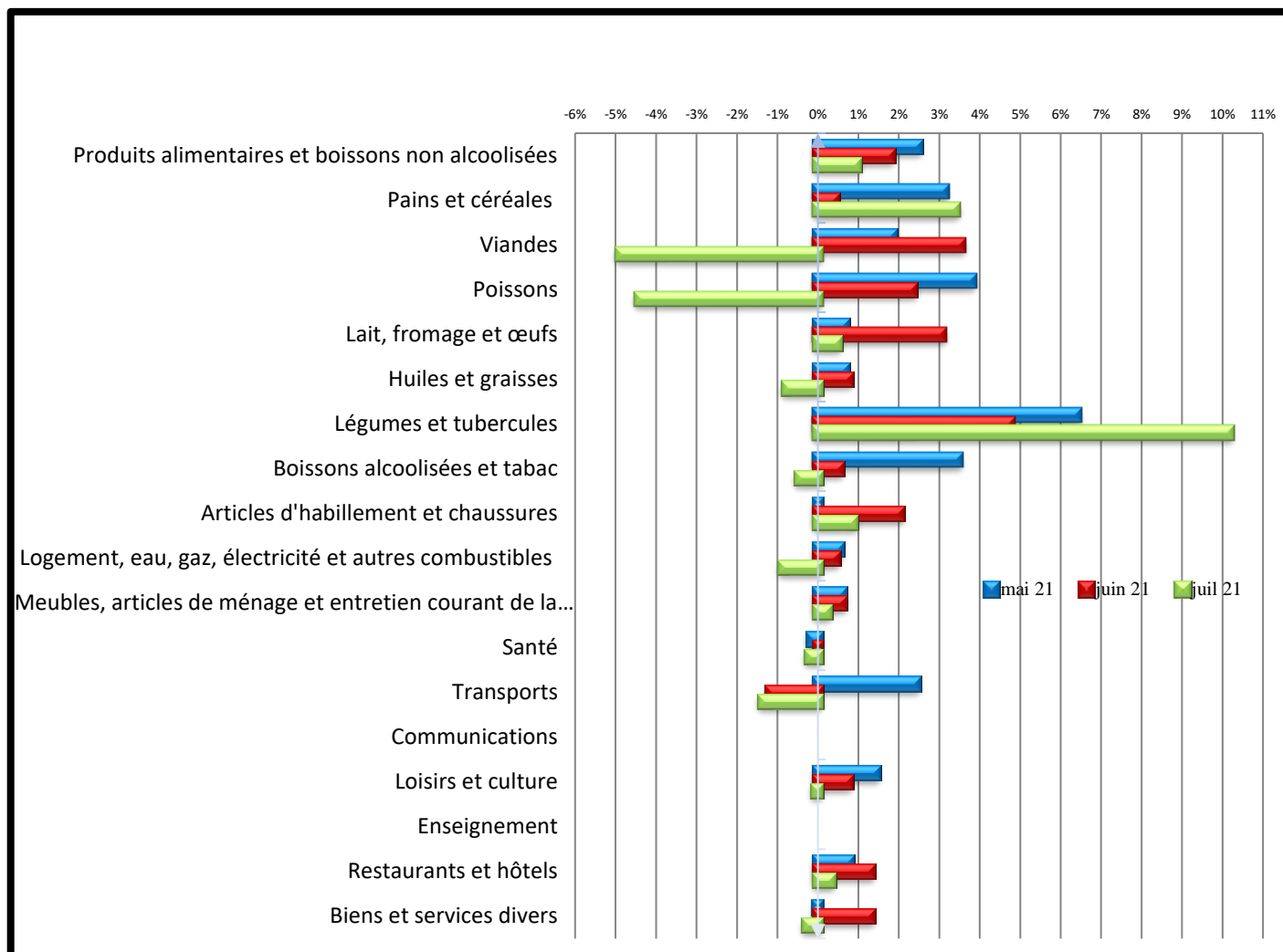
Source : INSEED, juillet 2021.

**Graphique 2 : Évolution des indices des prix selon la durabilité des biens et services**



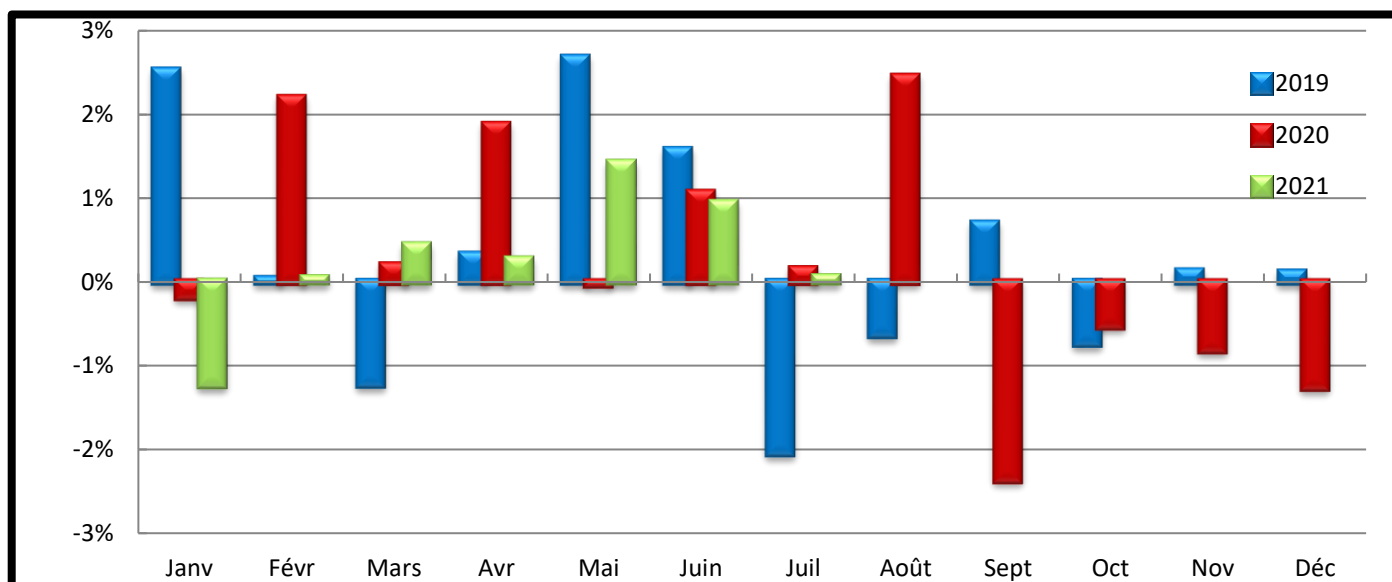
Source : INSEED, juillet 2021.

**Graphique 3 : Variation des indices des fonctions et de certains sous-groupes sur les trois derniers mois**



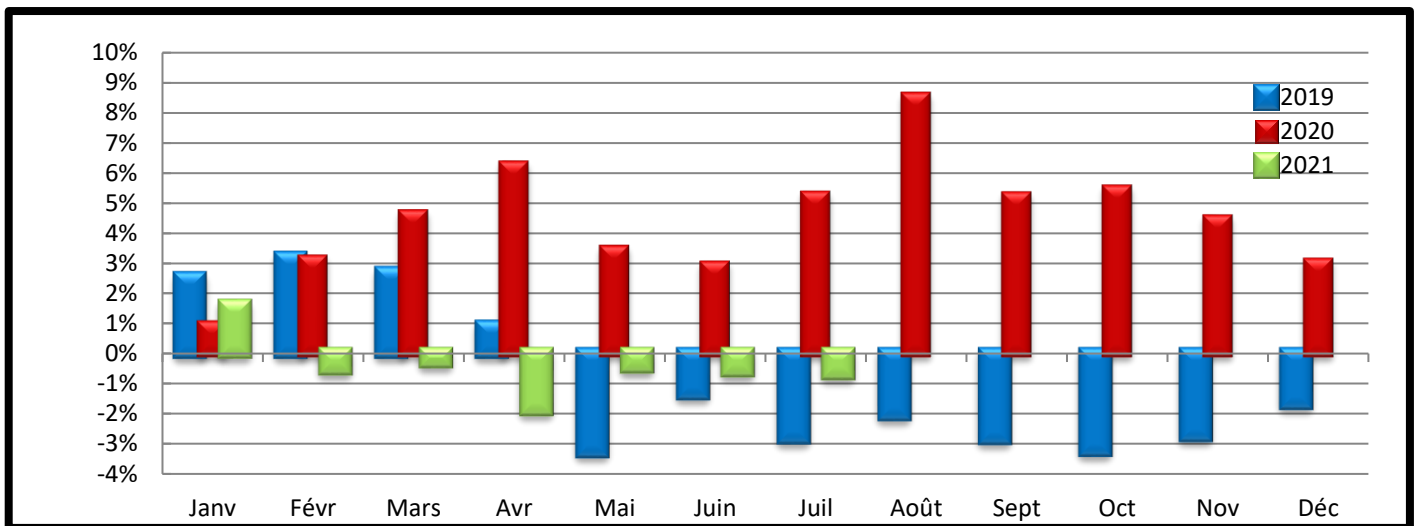
Source : INSEED, juillet 2021.

**Graphique 4 : Variations mensuelles des indices des prix des années 2019, 2020 et 2021**



Source : INSEED, juillet 2021.

**Graphique 5 : Variations annuelles des indices des prix des années 2019, 2020 et 2021**



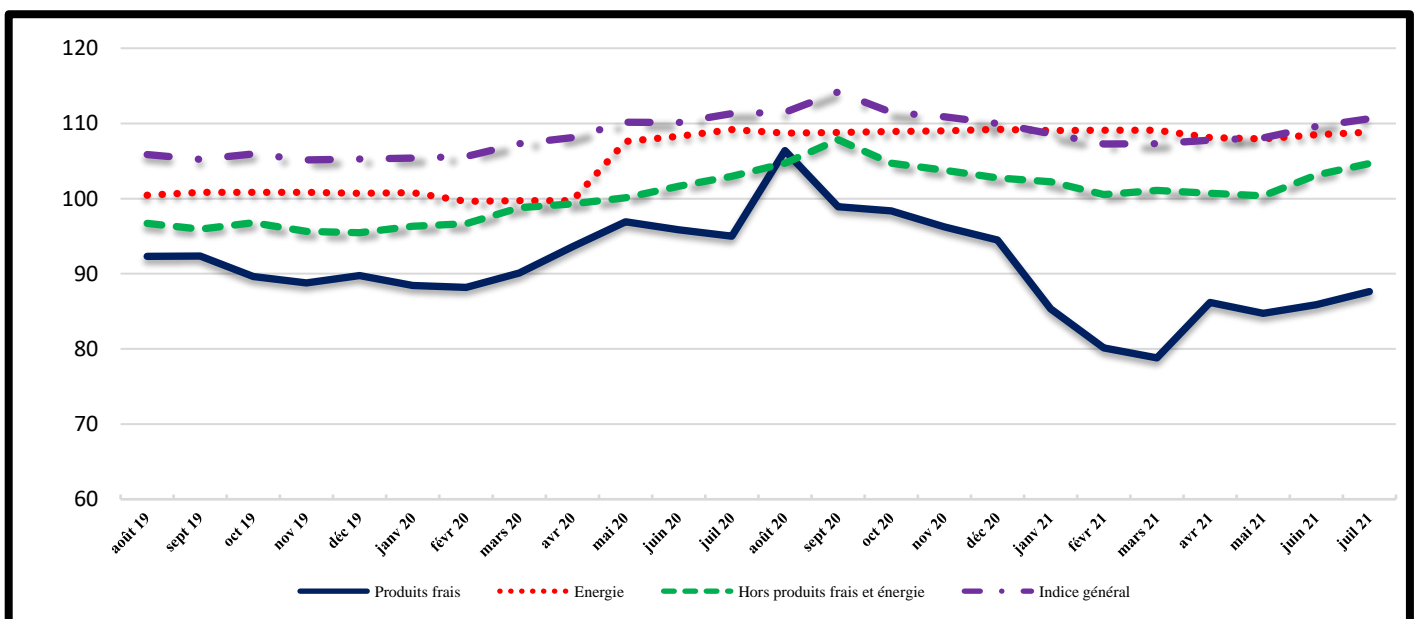
Source : INSEED, juillet 2021.

Tableau 4 : Indice des prix par ville

Indice des prix	Indices des mois de:					Variations (en %) sur :		Glissement annuel (en %)
	Juil.20	Avr.21	mai 21	juin 21	Juil.21	1 mois	3 mois	
<b>INDICE GENERAL</b>	111,5	108,1	109,6	110,6	110,7	0,1	2,4	-0,7
Indice global N'Djaména	113,8	110,9	112,5	113,9	113,7	-0,2	2,6	-0,1
Indice Alimentation N'Djaména	99,3	93,2	95,9	98,0	98,5	0,5	5,7	-0,8
Indice global Moundou	106,8	98,8	99,9	99,5	99,5	0,0	0,7	-6,9
Indice Alimentation Moundou	96,3	93,4	95,0	93,9	96,4	2,7	3,3	0,1
Indice global Abéché	108,3	100,8	102,2	101,0	102,9	1,9	2,1	-5,0
Indice Alimentation Abéché	122,7	109,3	108,8	109,7	112,9	3,0	3,3	-8,0
Indice global Sarh	100,2	99,9	100,5	100,7	100,4	-0,3	0,5	0,2
Indice Alimentation Sarh	92,9	95,9	97,4	98,0	97,0	-1,1	1,1	4,4
Indice global Doba	95,6	96,2	97,9	98,7	100,7	2,1	4,7	5,3
Indice Alimentation Doba	87,8	87,6	91,2	92,7	94,9	2,4	8,4	8,1

Source : INSEED, juillet 2021.

Graphique 6 : Évolution des indices selon la volatilité du prix des produits et l'indice général



Source : INSEED, juillet 2021.

**Tableau 5 : Évolution des prix moyens mensuels de certains produits essentiels dans les villes**

PRODUITS	N'Djaména		Moundou		Abéché		Sarh		Doba	
	Juil.20	Juil.21	Juil.20	Juil.21	Juil.20	Juil.21	Juil.20	Juil.21	Juil.20	Juil.21
Petit Mil (kg)	318	310	219	221	249	212	241	278	162	200
Maïs (kg)	314	394	237	236	274	264	231	237	201	243
Riz (kg)	432	466	359	390	507	743	462	392	285	333
Sorgho (kg)	258	403	217	220	212	196	163	192	112	154
Farine de blé (kg)	659	652	600	518	570	599	487	458	505	523
Viande de bœuf avec os (kg)	1 242	1 297	1 353	1 369	1 820	1 394	1 426	1 423	1 859	1 427
Viande de bœuf sans os (kg)	1 866	1 934	1 455	1 974	2 485	1 933	1 599	1 541	2 199	1 511
Viande de mouton (kg)	2 176	1 770	1 527	1 791	3 342	2 799	1 980	2 255	1 920	1 430
Carpe fraîche (kg)	1 264	1 215	1 404	1 611		2 598	966	805	1605	1 706
Huile d'arachide locale (litre)	910	950	1 023	1 020	1 221	1 170	900	1 175	1050	1 150
Datte locale (kg)	967	964	1 000	1 030	821	728	1 181	1 132	1 470	1 794
Gombo séché (kg)	2 090	1 951	1 946	2 202	2 243	1 907	1 428	1 232	1 724	2 135
Piment séché (kg)	3 532	3 910	2 780	2 118	4 342	2 540	3 301	4 458	4 128	1 649
Eau STE 1 <sup>ère</sup> tranche (m <sup>3</sup> )	200	200	200	200	200	200	200	200	200	200
Électricité SNE 1 <sup>ère</sup> tranche (kWh)	83	85	85	85	85	85	85	85	85	85
Gaz butane de 6 kg	2 000	2 000	2 375	2 000	2 000	2 000	2 000	2 000	2 500	3 500
Essence (litre)	518	518	552	552	575	575	583	583	575	575
Gas-oil (litre)	548	548	597	582	575	575	617	613	625	600

Source : INSEED, juin 2021.

**COORDINATION DES TRAVAUX :**

Directeur Général : Dr BARADINE ZAKARIA MOURSAL

Directeur des Statistiques Économiques : AHMAT SOULEYMANE HACHIM

Chef de Division des Statistiques Économiques : ZAKARIA ISSAK ABDELKERIM

Chef de Service de Prix : DOUSWE DEHAINSALA

**TRAITEMENT ET ANALYSE DES DONNEES STATISTIQUES DES PRIX :** MERCI ARSÈNE

**SAISIE DES DONNEES :** AHMAT ZAKARIA ISSA

**COLLECTE DES DONNEES A N'DJAMENA :** JOBDIBE OUADEBFAING, DAOUD MOUSTAPHA, BANGONE NDINTA IRENE et BAMANI KEMDI RICHARD

**COLLECTE DES DONNEES DANS LES PROVINCES :** AWAT DAOUD TCHARI (**ABECHE**), DJIMASRA DEMONGTA (**MOUNDOU**), SOBKIKA SOBGONBE BEBTAH (**SARH**) ET ISSYAKOU AOUDOU (**DOBA**)

VALIDATION : COMITE DE SUIVI DE LA QUALITE STATISTIQUE (CSQS)

**DIFFUSION :** DIRECTION DU MANAGEMENT DE L'INFORMATION ET DE L'INFORMATIQUE, DIVISION DE LA COMMUNICATION ET DE LA DOCUMENTATION

Toutes les correspondances concernant les Bulletins de l'INPC sont à adresser à :

**Monsieur le Directeur Général de l'Institut National de la Statistique, des Études Économiques et Démographiques (INSEED)**

**INSEED, Rue de Brosset, Quartier Djambal Ngato, BP: 453 N'Djaména-Tchad, Téléphone : +235 22 52 31 64, Fax : +235 22 52 66 13, Site web: [www.inseed.td](http://www.inseed.td), Email: [info@inseed.td](mailto:info@inseed.td)**