



INSTITUT NATIONAL DE LA STATISTIQUE,
DES ÉTUDES ÉCONOMIQUES ET DÉMOGRAPHIQUES

=====

DIRECTION DE STATISTIQUES ECONOMIQUES

=====

Bulletin mensuel des Prix à la Consommation au Tchad

En septembre 2019, le niveau général des prix a augmenté de 0,7% par rapport au mois d'août 2019



**INDICE NATIONAL
DES PRIX À LA CONSOMMATION (INPC)
Septembre 2019**

NOTE

L'Institut National de la Statistique, des Études Économiques et Démographiques (INSEED) a le plaisir de mettre à la disposition des utilisateurs l'Indice National des Prix à la Consommation (INPC). Cet indice a un profil national, car il couvre les cinq grandes villes du Tchad, dont la capitale, et la méthodologie utilisée pour la collecte, et la compilation est conforme à celle en vigueur dans la CEMAC et préconisée par AFRISTAT (Observatoire Économique et Statistique d'Afrique Subsaharienne).

La population de référence de l'INPC est l'ensemble des ménages des villes de N'Djamena, Moundou, Abéché, Sarh et Doba. Le panier de consommation concerné comprend plus de 300 variétés de biens et services suivies dans environ 1 000 points d'observation. Environ 12 000 relevés de prix sont effectués chaque mois par les agents enquêteurs de N'Djamena et de ceux des provinces. L'année de base de l'INPC est 2014 et les pondérations de l'indice proviennent de l'enquête sur les dépenses de consommation des ménages réalisées en 2011 auprès de 10 200 ménages. L'extension de la collecte à quatre provinces permet d'avoir un indice national des prix à la consommation et un taux d'inflation plus robustes et plus représentatifs en matière des prix à la consommation.

L'indice de chaque mois est publié au plus tard la fin du mois suivant.

Tableau I : Evolution des indices de 12 fonctions de consommation et de certains sous-groupes de consommation (Base 2014 = 100)

N°	Fonctions Libellé	Pond	Indice des mois de:					variations (en%) sur :		
			sept-18	juin-19	juil-19	août-19	sept-19	1 mois	3 mois	12 mois
01	Produits alimentaires et boissons non alcoolisées	4418	93,7	94,0	91,4	90,1	91,1	1,2	-3,1	-2,7
	Pains et céréales	1666	97,5	96,1	88,1	84,6	87,0	2,9	-9,5	-10,8
	Viandes	667	85,5	101,3	100,5	95,9	100,3	4,6	-1,0	17,3
	Poissons	330	94,9	98,6	97,8	97,9	100,7	2,9	2,1	6,1
	Lait, fromage et œufs	124	95,7	102,5	103,5	103,5	102,6	-0,8	0,1	7,2
	Huiles et graisses	339	91,4	80,9	81,5	82,4	82,6	0,2	2,1	-9,6
	Légumes et tubercules	487	94,2	90,8	96,4	99,7	93,6	-6,2	3,1	-0,7
02	Boissons alcoolisées et tabac	165	102,8	101,1	102,2	102,2	102,9	0,7	1,8	0,1
03	Articles d'habillement et chaussures	799	93,2	90,9	92,0	92,1	91,7	-0,5	0,9	-1,6
04	Logement, eau, gaz, électricité et autres combustibles	2599	138,1	137,2	132,9	132,3	132,6	0,2	-3,3	-4,0
05	Meubles, articles de ménage et entretien courant de la maison	297	105,5	106,5	105,4	105,9	106,0	0,1	-0,5	0,5
06	Santé	186	100,5	100,4	100,4	100,0	100,0	0,0	-0,4	-0,5
07	Transports	761	121,7	114,0	114,6	114,6	114,5	0,0	0,5	-5,9
08	Communications	248	96,2	96,2	96,2	96,2	96,2	0,0	0,0	0,0
09	Loisirs et culture	134	105,2	105,8	103,1	104,2	104,2	0,0	-1,5	-1,0
10	Enseignement	109	147,2	147,2	147,2	147,2	172,6	17,3	17,3	17,3
11	Restaurants et hôtels	126	104,4	101,2	99,0	100,3	95,5	-4,7	-5,6	-8,5
12	Biens et services divers	159	101,4	100,1	100,6	100,6	100,5	-0,1	0,4	-0,9
	Indice général	10000	109,0	108,1	105,9	105,2	105,9	0,7	-2,0	-2,8

Source : INSEED

Tableau II : Variations mensuelles, glissement annuel et variations moyennes sur 12 mois

Mois	Oct 18	Nov 18	Déc 18	Janv 19	Févr 19	Mars 19	Avr 19	Mai 19	Juin 19	Juil 19	Août 19	Sept 19
Indice	108,7	108,3	107,2	104,6	104,6	103,3	103,6	106,4	108,1	105,9	105,2	105,9
Variation mensuelle	-0,3%	-0,4%	-1,0%	-2,5%	0,0%	-1,2%	0,3%	2,7%	1,6%	-2,1%	-0,6%	0,7%
Glissement annuel	5,8%	5,8%	4,3%	2,5%	3,2%	2,7%	2,7%	-3,3%	-1,4%	-2,8%	-2,1%	-2,8%
Variation sur 12 mois	3,5%	3,9%	4,0%	4,2%	4,3%	4,5%	4,4%	3,5%	2,9%	2,2%	1,7%	1,0%

Source : INSEED

Note d'analyse :

Le niveau général des prix à la consommation a augmenté de 0,7% en ce mois de septembre 2019 par rapport au mois d'août 2019. En variation trimestrielle, le niveau général des prix a baissé de 2,0% et comparé au même mois de l'année 2018, le niveau général des prix a baissé de 2,8%.

L'indice des prix de la fonction « **produits alimentaires et boissons non alcoolisées** » a augmenté de 1,2% en ce mois de septembre 2019 par rapport au mois d'août 2019. Cette hausse est due à l'augmentation des prix des *pains et céréales (+2,9%)*, *viandes (+4,6%)*, *poissons (+2,9)*, *produits alimentaires n.c.a. (+1,1%)* et *huiles et graisses (+0,2%)*. Toutefois, la hausse de l'indice des prix de la fonction « **produits alimentaires et boissons non alcoolisées** » a été atténuée par la baisse des prix des produits des sous-groupes *légumes et tubercules (-6,2%)*, *des fruits (-3,4%)*, *lait, fromage et œufs (-0,8%)* et *café, thé, et cacao (-1,5%)*. En variation trimestrielle et annuelle, l'indice des prix de cette fonction a baissé respectivement de 3,1% et 2,7%.

La hausse de l'indice des prix de la fonction « **boissons alcoolisées et tabac** » de 0,7% en ce mois septembre 2019 par rapport au mois d'août 2019 est due principalement à l'augmentation des prix des *boissons alcoolisées artisanales (+2,1%)*. Cependant, la hausse de l'indice des prix de la fonction « **boissons alcoolisées et tabac** » a été amoindrie par la baisse de prix de *stupéfiants (-5,6%)*. En variation trimestrielle et annuelle, l'indice des prix de cette fonction a baissé respectivement de 1,8% et 0,1%.

Pour la fonction « **logement, eau, gaz, électricité et autres combustibles** », la hausse de l'indice des prix de 0,2% en ce mois de septembre 2019 est justifiée par la valorisation des prix de *combustibles solides (+0,7%)*. Toutefois, la baisse de cet indice a été atténuée par la hausse des prix de *fournitures pour travaux d'entretien et de réparation de logements (-0,2%)* et de *loyers effectivement payés par les locataires (-0,1%)*. En variation trimestrielle et annuelle, l'indice des prix de cette fonction a baissé respectivement de 3,3% et 4,0%.

La hausse de l'indice des prix de la fonction « **meubles, articles de ménage et entretien courant de la maison** » de 0,1% en ce mois de septembre 2019 par rapport au mois d'août 2019 est justifiée par l'augmentation des prix des *articles de ménage en textiles (+1,9%)*, *gros outillage et matériel (+0,2%)*. En variation trimestrielle, l'indice des prix de cette fonction a baissé de 0,5% et comparé au même mois de l'année 2018, il a augmenté de 0,5%.

La variation de l'indice de 17,3% de l'indice la fonction « **enseignement** », en ce mois de septembre 2019 par rapport au mois d'août 2019 résulte principalement de la hausse de prix des *de service de l'enseignement* (+17,3%). En variation trimestrielle et annuelle, l'indice des prix de cette fonction a baissé respectivement de 17,3% et 17,3%

L'indice de prix de la fonction « **santé** », au même titre que la fonction « **communications** », « **transport** » et « **loisirs et culture** » sont restés stable en ce mois septembre 2019 par rapport au mois de d'août 2019.

La baisse de l'indice de la fonction « **articles d'habillement et chaussures** », de 0,5% en ce mois de septembre 2019 par rapport au mois d'août 2019 est justifiée principalement par la diminution du niveau des prix de *chaussures diverses* (-1,2%), *vêtements* (-0,3%) et *nettoyage, réparation et location d'articles d'habillement* (-0,2%). Cependant, la baisse de l'indice des prix de cette fonction a été atténuée par la hausse des prix de *tissus d'habillement* (-0,1%). En variation trimestrielle, l'indice de cette fonction a augmenté de 1,3% et comparés au même mois de l'année 2018, il a baissé de 1,3%.

Pour la fonction « **Biens et services divers** », la baisse de l'indice des prix de 0,1% en ce mois de septembre 2019 est justifiée par la diminution des prix des *autres appareils, articles et produits pour soins corporels* (-0,9%). Toutefois, la baisse de l'indice des prix de cette fonction a été atténuée par la hausse des *prix articles de bijouterie et horlogerie* (-0,1%). En variation trimestrielle, l'indice de cette fonction a augmenté de 0,4% et comparés au même mois de l'année 2018, il a baissé de 0,9%.

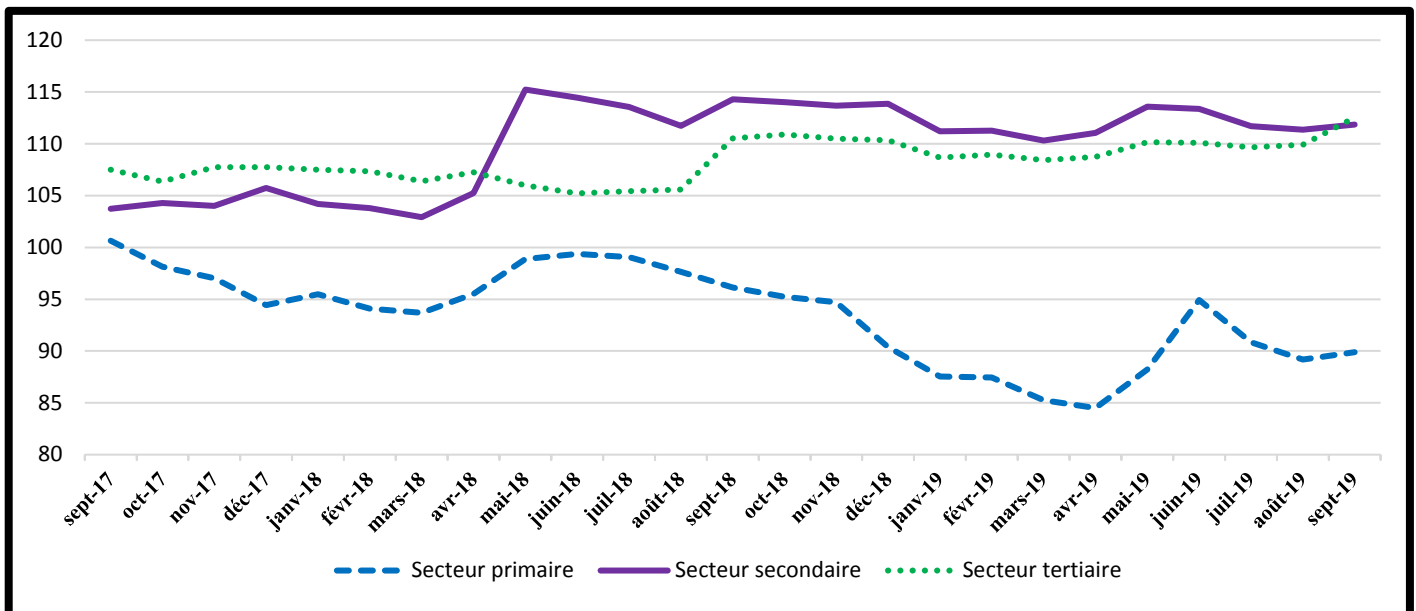
En fin, la baisse de l'indice des prix de la fonction « **restaurants et hôtels** » de 4,7% en ce mois de septembre 2019 est due principalement à la baisse des prix de *restaurants et cafés et établissements similaires* (-4,9%). En variation trimestrielle et annuelle, l'indice des prix de cette fonction a baissé respectivement de 5,6% et 8,5%.

Tableau III : Indices des nomenclatures secondaires

Nomenclatures secondaires	Indices pour les mois de :					Variations sur :		
	sept-18	juin-19	juil-19	août-19	sept-19	1 mois	3 mois	12 mois
INDICE GENERAL	109,0	108,1	105,9	105,2	105,9	0,7%	-2,0%	-2,8%
Produits locaux	108,0	111,9	109,8	108,9	109,6	0,7%	-2,0%	1,5%
Produits importés	99,3	101,9	101,2	101,1	100,9	-0,2%	-0,9%	1,6%
Secteur primaire	96,1	94,9	90,8	89,2	89,9	0,8%	-5,3%	-6,5%
Secteur secondaire	114,3	113,4	111,7	111,4	111,9	0,5%	-1,3%	-2,1%
Secteur tertiaire	110,5	110,1	109,7	109,9	112,5	2,4%	2,2%	1,8%
Services	110,5	110,1	109,7	109,9	112,5	2,4%	2,2%	1,8%
Bien non durables	111,2	110,1	107,2	106,5	107,2	0,7%	-2,6%	-3,5%
Biens semi-durables	96,6	95,8	96,1	94,8	94,5	-0,3%	-1,4%	-2,1%
Biens durables	101,5	100,2	100,4	100,8	100,8	0,0%	0,6%	-0,7%
Produits frais	78,6	89,7	92,3	91,1	90,0	-1,1%	0,4%	14,5%
Énergie	134,6	137,0	133,7	134,1	134,1	0,0%	-2,2%	-0,4%
Hors produits frais et énergie	96,0	98,7	96,6	95,5	96,8	1,4%	-1,9%	0,9%

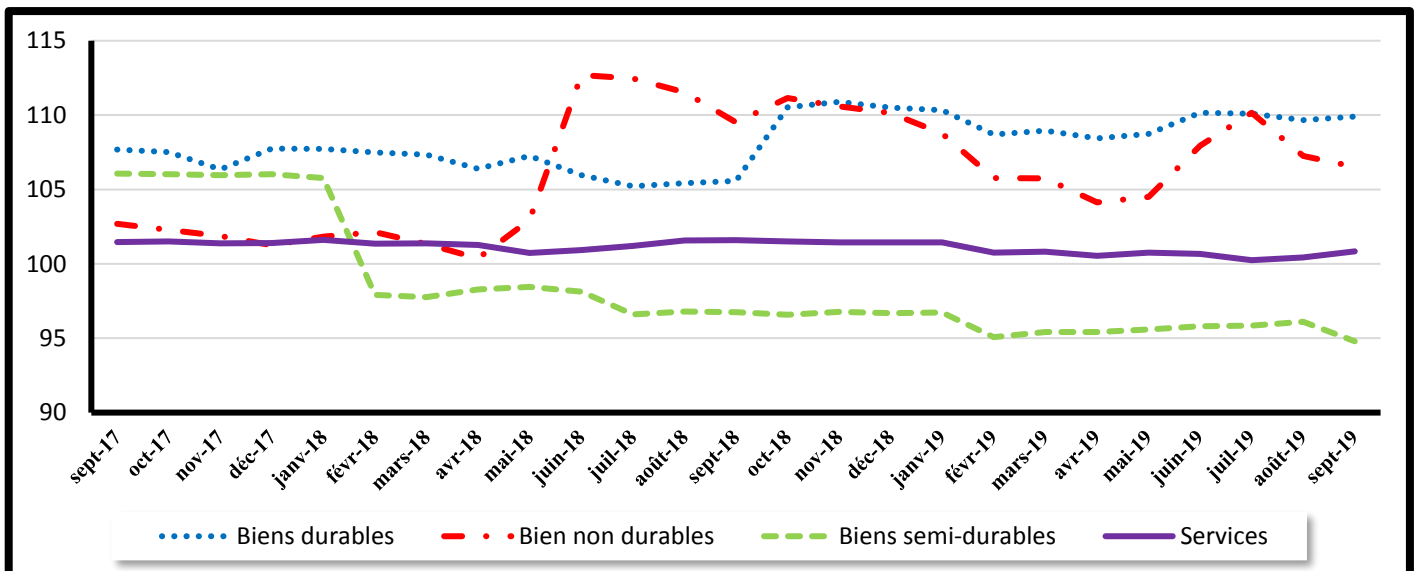
Source : INSEED

Graphique I : Évolution des indices selon les secteurs de productions



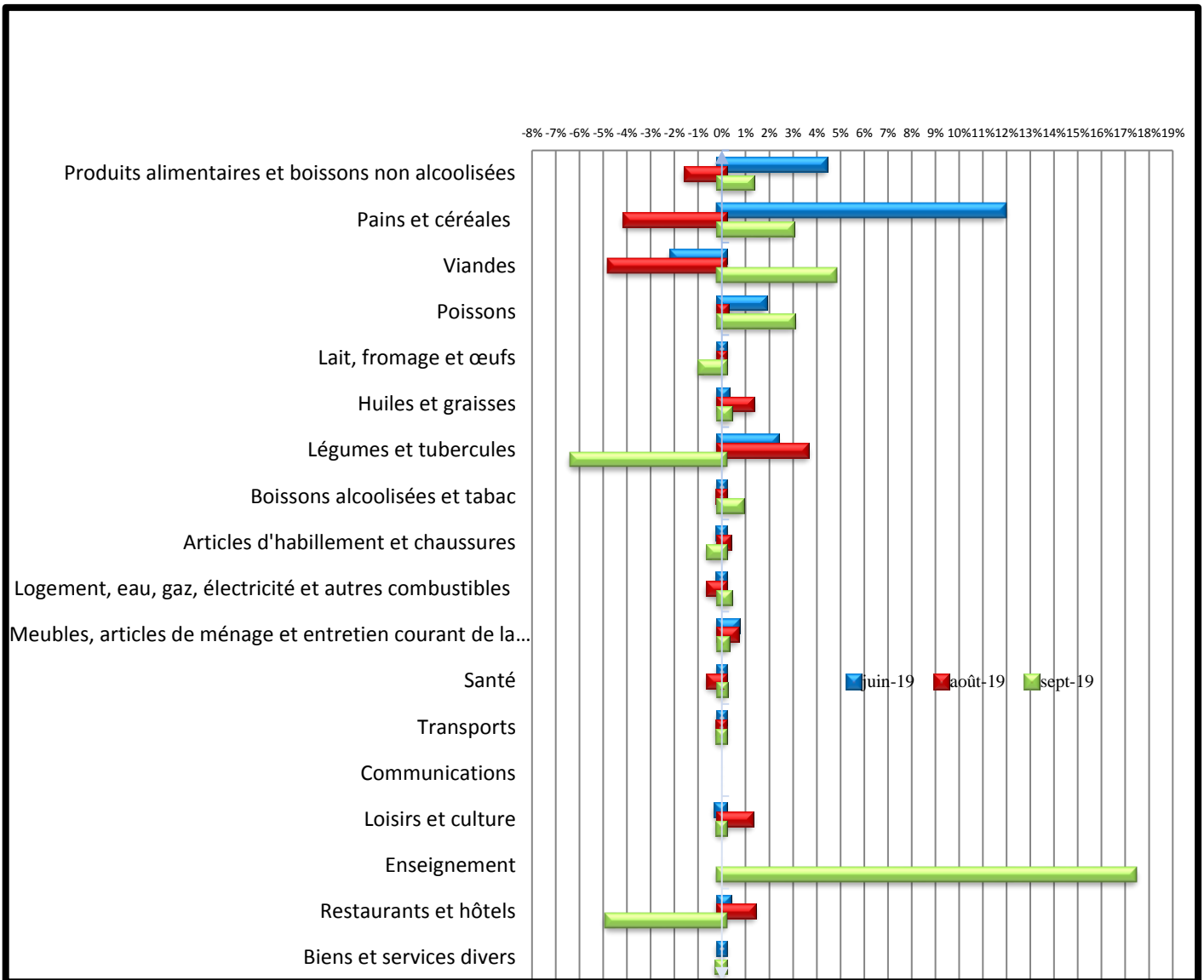
Source : INSEED

Graphique II : Évolution des indices selon les durabilités des biens et services



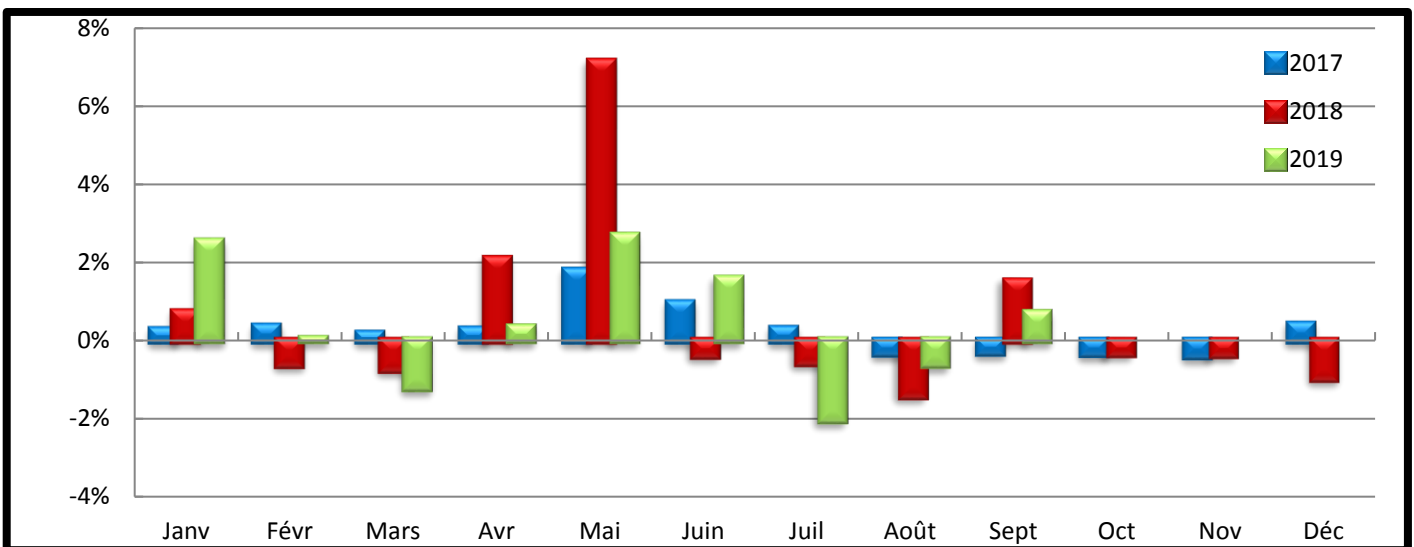
Source : INSEED

Graphique III : Variation des indices des fonctions et certains sous-groupes sur les trois derniers mois



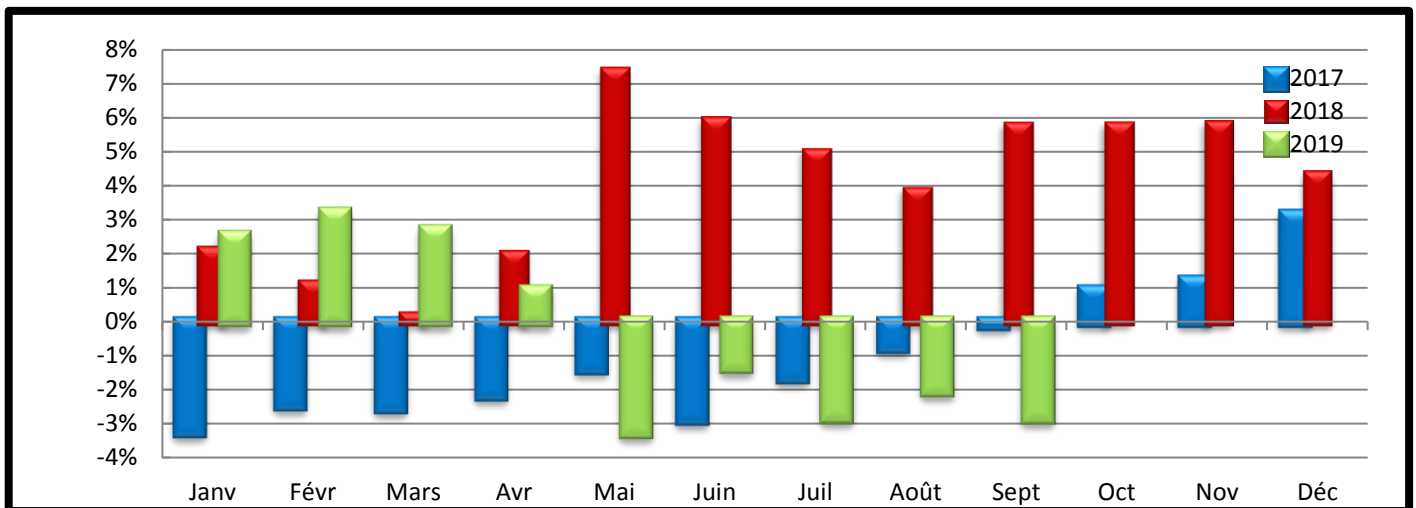
Source : INSEED

Graphique IV : Variations mensuelles des indices des prix de l'année 2017, 2018 et 2019



Source : INSEED

Graphique V : Variations annuelles des indices des prix de l'année 2017, 2018 et 2019



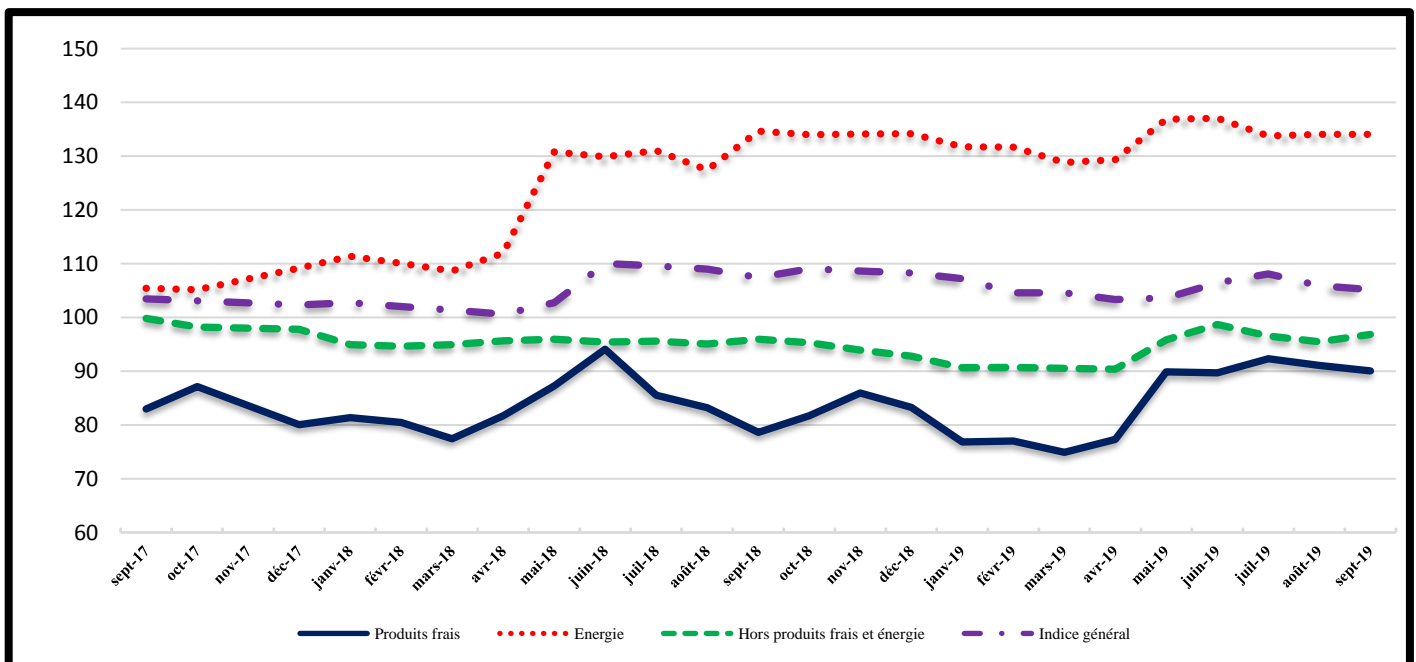
Source : INSEED

Tableau IV : Indice des prix par Province

Indice des régions						Variations sur :		
	sept-18	juin-19	juil-19	août-19	sept-19	1 mois	3 mois	12 mois
INDICE GENERAL	109,0	108,1	105,9	105,2	105,9	0,7%	-2,0%	-2,8%
Indice global N'Djamena	112,7	111,4	108,4	107,8	108,9	1,0%	-2,2%	-3,4%
Indice Alimentation N'Djamena	93,1	93,7	90,1	88,9	90,8	2,1%	-3,2%	-2,5%
Indice global Moundou	103,1	101,2	101,2	101,2	101,2	0,0%	0,0%	-1,8%
Indice Alimentation Moundou	94,6	88,3	88,3	88,3	88,3	0,0%	0,0%	-6,7%
Indice global Abéché	97,7	100,1	101,5	100,8	99,0	-1,8%	-1,2%	1,3%
Indice Alimentation Abéché	105,6	107,9	110,2	109,0	105,6	-3,1%	-2,1%	0,0%
Indice global Sarh	95,9	96,9	96,2	91,7	94,2	2,7%	-2,8%	-1,7%
Indice Alimentation Sarh	88,7	89,1	86,9	79,9	82,0	2,7%	-8,0%	-7,6%
Indice global Doba	88,2	88,2	87,8	88,0	86,6	-1,6%	-1,9%	-1,8%
Indice Alimentation Doba	85,0	85,1	84,1	84,5	81,9	-3,1%	-3,7%	-3,6%

Source : INSEED

Graphique VI : Évolution des indices selon la volatilité du prix des produits et l'indice général



Source : INSEED

Tableau V : Évolution des prix moyens mensuels de certains produits essentiels dans les régions

PRODUITS	N'Djamena		Moundou		Abéché		Sarh		Doba	
	sept-18	sept-19	sept-18	sept-19	sept-18	sept-19	sept-18	sept-19	sept-18	sept-19
Petit Mil (kg)	289	249	199	150	208	191	162	148	167	116
Maïs (kg)	297	232	177	177	235	199	157	96	201	140
Riz (kg)	436	430	346	338	542	563	385	471	285	309
Sorgho (kg)	264	182	221	166	209	161	190	77	135	79
Farine de blé (kg)	641	660	580	591	648	638	402	502	523	523
Viande de bœuf avec os (kg)	1 067	1339	1 239	1286	1 225	1 386	1 007	1 274	1 429	1 493
Viande de bœuf sans os (kg)	1 725	1976	1 536	1796	1 661	2 786	1 753	1 616	1 843	2 015
Viande de mouton (kg)	1 662	1816	1 903	1533	1 726	2 133	1 722	1 750	1 562	1 702
Carpe fraîche (Kg)	1 089	1349	2 194	2389			1 012	825	1 610	1 699
Huile d'arachide locale (litre)	1 130	890	813	813	857	775	700	850	800	800
Datte locale (kg)	988	1032	995	939	595	1 374	1 176	1 188	1 369	1 089
Gombo séché (kg)	2 191	2015	1 883	1831	2 394	2 179	1 904	1 965	1 569	1 219
Piment séché (kg)	3 450	3846	3 909	2569	3 853	3 919	3 742	4 477	2 355	3 430
Eau 1ère tranche (m ³)	200	200	200	200	200	200	200	230	200	200
Électricité 1ère tranche (kWh)	85	85	85	85	85	85	85	85	85	85
Gaz butane de 6 kg	2 250	2000	2875	2875	2 500	5 000	4 000	3 750	2 000	2 500
Essence (litre)	518	518	552	556	588	563	620	573	575	575
Gas-oil (litre)	548	548	582	597	563	600	613	618	625	625

Source : INSEED

Coordination des travaux :

Directeur Général : BARADINE ZAKARIA MOURSAL

Directeur des Statistiques Économiques : AHMAT SOULEYMANE HACHIM

Traitements et Analyses des données statistiques des Prix : MERCI ARSÈNE et DEHAINSA LA DOUSWE

Saisie des données : IBRAHIM HASSANE ANAKOYE

Collecte des données N'Djamena : JOB DIBE OUADEBFAING, DAOUD MOUSTAPHA, BANGONE NDINTA IRENE et BAMANI KEMDI RICHARD.

Collectes données dans les provinces : AWAT DAOUD TCHARI (Abéché), REMI (Moundou), SOBKIKA SOBGONBE BEBTAH (Sarh) et ISSYAKOU AOUDOU (Doba).

Distribution : Directeur du Management de l'Information et de l'Informatique.

Toutes les correspondances concernant les Bulletins de l'INPC sont à adresser à :

Monsieur le Directeur Général de l'Institut National de la Statistique, des Études Économiques et Démographiques (INSEED)

BP : 453 N'Djamena-Tchad, téléphone : +235 22 52 31 64, Fax : +235 22 52 66 13, Site web : www.inseed-td.net, Email : inseed@intnet.td