

MINISTÈRE DE L'ÉCONOMIE ET
DE LA PLANIFICATION DU DÉVELOPPEMENT

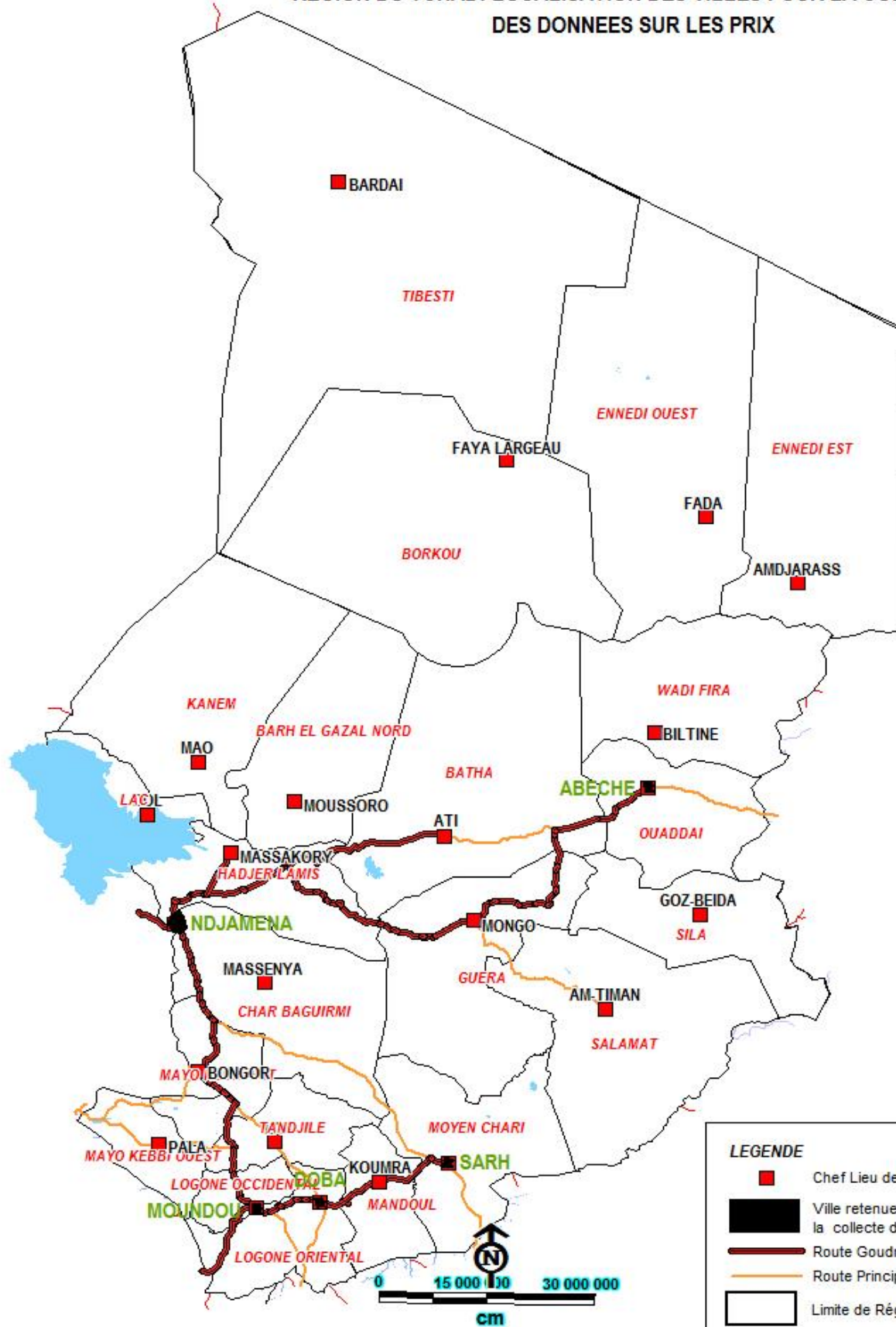
INSTITUT NATIONAL DE LA STATISTIQUE,
DES ÉTUDES ÉCONOMIQUES ET
DÉMOGRAPHIQUES



BULLETIN MENSUEL DE L'INDICE
NATIONAL DES PRIX À LA
CONSOMMATION DES MÉNAGES
N°26-Février 2018



REGION DU TCHAD: LOCALISATION DES VILLES POUR LA COLLECTE DES DONNEES SUR LES PRIX



LEGENDE

- Chef Lieu de Région
- Ville retenue pour la collecte des prix
- Route Goudronnée
- Route Principale
- Limite de Région
- Lac

SOURCE: CARTO/INSEED/ Avril 2016

**INDICE NATIONAL
DES PRIX À LA CONSOMMATION (INPC)
Février 2018**

NOTE

L'Institut National de la Statistique, des Études Économiques et Démographiques (INSEED) a le plaisir de mettre à la disposition des utilisateurs l'Indice National des Prix à la Consommation (INPC). Cet indice a un profil national, car il couvre les cinq grandes villes du Tchad, dont la capitale, et la méthodologie utilisée pour la collecte, et la compilation est conforme à celle en vigueur dans la CEMAC et préconisée par AFRISTAT (Observatoire Économique et Statistique d'Afrique Subsaharienne).

La population de référence de l'INPC est l'ensemble des ménages des villes de N'Djamena, Moundou, Abéché, Sarh et Doba. Le panier de consommation concerné comprend plus de 300 variétés de biens et services suivies dans environ 1 000 points d'observation. Environ 12 000 relevés de prix sont effectués chaque mois par les agents enquêteurs de N'Djamena et de ceux des provinces. L'année de base de l'INPC est 2014 et les pondérations de l'indice proviennent de l'enquête sur les dépenses de consommation des ménages réalisées en 2011 auprès de 10 200 ménages. L'extension de la collecte à quatre provinces permet d'avoir un indice national des prix à la consommation et un taux d'inflation plus robustes et plus représentatifs en matière des prix à la consommation.

L'indice de chaque mois est publié au plus tard la fin du mois suivant.

Tableau I : Evolution des indices de 12 fonctions de consommation et de certains sous-groupes de consommation (Base 2014=100)

N°	Fonctions Libellé	Pond	Indice des mois de:					variations (en%) sur :		
			févr-17	nov-18	déc-18	janv-18	févr-18	1 mois	3 mois	12 mois
	Produits alimentaires et boissons non alcoolisées	4418	91,6	96,4	94,5	93,6	92,9	-0,8	-3,6	1,4
	Pains et céréales	1666	89,7	95,2	93,9	95,3	93,3	-2,0	-1,9	4,1
	Viandes	667	86,0	89,9	85,0	83,6	83,1	-0,6	-7,5	-3,3
01	Poissons	330	99,8	102,1	101,6	100,5	103,7	3,1	1,6	3,9
	Lait, fromage et œufs	124	104,8	104,6	106,5	102,4	102,5	0,1	-2,0	-2,2
	Huiles et graisses	339	91,6	99,6	103,9	95,2	95,3	0,1	-4,3	4,0
	Légumes et tubercules	487	85,8	100,0	87,6	88,4	85,1	-3,7	-14,9	-0,8
02	Boissons alcoolisées et tabac	165	104,0	105,1	109,8	102,2	102,5	0,2	-2,6	-1,4
03	Articles d'habillement et chaussures	799	107,7	107,2	106,8	95,4	95,3	-0,1	-11,1	-11,5
04	Logement, eau, gaz, électricité et autres combustibles	2599	107,3	107,3	111,9	111,0	109,5	-1,3	2,0	2,1
05	Meubles, articles de ménage et entretien courant de la maison	297	114,1	112,3	112,9	111,0	110,8	-0,1	-1,3	-2,9
06	Santé	186	100,2	102,7	100,9	100,2	100,3	0,1	-2,4	0,1
07	Transports	761	107,2	108,5	108,9	120,2	120,8	0,5	11,3	12,7
08	Communications	248	96,6	97,2	97,1	97,2	97,2	0,0	0,0	0,6
09	Loisirs et culture	134	104,9	104,9	104,4	103,6	103,7	0,1	-1,1	-1,1
10	Enseignement	109	112,6	109,6	109,6	109,6	109,6	0,0	0,0	-2,7
11	Restaurants et hôtels	126	97,4	99,2	97,2	100,7	101,3	0,6	2,1	4,0
12	Biens et services divers	159	101,0	100,5	103,2	107,5	107,4	-0,1	6,8	6,3
	Indice général	10000	100,4	102,4	102,7	102,0	101,4	-0,6	-1,0	0,9

Source : INSEED

Tableau II : Variations mensuelles, glissement annuel et variations moyennes sur 12 mois

Mois	Mars 17	Avr 17	Mai 17	Juin 17	Juil 17	Août 17	Sept 17	Oct 17	Nov 17	Déc 17	Janv 18	Févr 18
Indice	100,4	101,4	102,5	103,5	103,8	103,4	103,1	102,7	102,4	102,7	102,0	101,4
Variation mensuelle	0,0%	1,0%	1,1%	0,9%	0,3%	-0,3%	-0,3%	-0,4%	-0,3%	0,4%	-0,7%	-0,6%
Glissement annuel	-2,4%	-2,4%	-3,8%	-1,9%	-0,5%	0,2%	1,3%	1,6%	2,6%	2,7%	1,6%	1,0%
Variation sur 12 mois	-2,1%	-2,6%	-2,8%	-2,8%	-3,1%	-3,1%	-2,9%	-2,5%	-1,5%	-0,9%	-0,5%	-0,2%

Source : INSEED

Note d'analyse

L'indice national des prix à la consommation a baissé de 0,6% en ce mois de février 2018 par rapport au mois de janvier 2018. Cette variation résulte principalement de l'abaissement des prix de la fonction « Produits alimentaires et boissons non alcoolisées » « Articles d'habillement et chaussures », « Logement, eau, gaz, électricité et autres combustibles », « Meubles, articles de ménage et entretien courant de la maison » et « Biens et services divers ».

Les prix à la consommation ont baissé de 1% en variation trimestrielle. Comparés au même mois de l'année 2017, les prix ont augmenté de 0,9%.

Les prix des **Produits alimentaires et boissons non alcoolisées** ont baissé de 0,8% en ce mois de février 2018 par rapport au mois de janvier 2018. Cette baisse résulte de la diminution des prix dans les sous-groupes : *Pain et céréales* (-2,0%), *Légumes et tubercules* (-3,7%), *Fruits* (-2,0%) et *Viande* (-0,6%). Cependant la variation du niveau des prix de la fonction **Produits alimentaires et boissons non alcoolisées** a été atténuée par la hausse des prix dans les sous-groupes : *Lait, fromage et œufs* (+0,1%), *Poissons* (+3,1%), *Huiles et graisses* (+0,1%), *Café, thé, et cacao* (+2,7%), *Sucre, confiture, miel, chocolat et confiserie* (+0,6%) et *Produits alimentaires n.c.a.* (+0,5%). En variation trimestrielle les prix de cette fonction ont baissé de 3,6% et comparés au même mois de l'année 2017, les prix ont augmenté de 1,4%.

Concernant la fonction « **Logement, eau, gaz, électricité et autres combustibles** », la baisse de leur niveau de 1,3% est justifiée par la diminution des prix observée dans le sous-groupe *Gaz* (-0,2%), *Combustibles liquides* (-0,6%), *Combustibles solides* (-3,2%), *Loyers effectivement payés par les locataires* (-1,5%). En rythme trimestriel et annuel, les prix de cette fonction ont augmenté respectivement de 2,0% et 2,1%.

Pour la fonction « **Articles d'habillement et chaussures** », sa variation de -0,1% enregistrée en ce mois est due à la l'augmentation des prix dans les sous-groupes *Vêtements* (-0,4%) et *Nettoyage, réparation et location d'articles d'habillement* (-0,3%), *Autres articles et accessoires d'habillement* (-0,8%). L'on note une hausse des prix dans le sous-groupe *Chaussures diverses* (+0,6%) et *Tissus d'habillement* (+0,1%). En variation trimestrielle, les prix de cette fonction ont baissé de 10,1%, et comparés au même mois de l'année 2016, ces prix ont baissé de 10,5%.

Quant à la fonction « **Biens et services divers** », le fléchissement de son niveau de prix de 0,1% en ce mois de février 2018 est justifié par la diminution des prix dans le sous-groupe *Articles de bijouterie et horlogerie* (-0,2%) et groupe

Autres appareils, articles et produits pour soins corporels (-0,8%). Toutefois l'on note une hausse des prix dans le sous-. En rythme trimestriel et annuel, les prix de cette fonction ont augmenté respectivement de 6,8% et 6,3%.

L'amointrissement des prix de « **Meubles, articles de ménage et entretien courant de la maison** » de 0,1% en ce mois de février 2018 résulte de la baisse des prix dans les sous-groupes *Meubles, articles d'ameublement (-0,6%)*, *Articles de ménage en textiles (-0,3%)*, *Biens d'équipement ménager non durables (-0,9%)* et *Services domestiques et services ménagers (-0,3%)*. Cependant l'on note une augmentation de 0,1% des prix dans le sous-groupe *Gros outillage et matériel*. Les prix de cette fonction ont baissé de 1,3% en variation trimestrielle et comparés au même mois de l'année 2017, ils ont baissé de 2,9%.

La variation de la fonction « **Communications** » observée en ce mois de février 2018 (+0,2%) par rapport au mois de janvier résulte essentiellement de la hausse des prix de *Matériel de téléphone et de télécopie (-1,2%)*. En rythme trimestriel les prix de cette fonction ont baissé de 1,2% et comparés au même mois de l'année 2017, ils ont baissé de 0,6%

L'augmentation des prix en ce mois de février 2018 (-2,1%) de la fonction « **Boissons alcoolisées et tabac** » est expliqué par la diminution des prix dans les sous-groupes *Boissons alcoolisées artisanales (+1,8%)* et *stupéfiants (+4,2%)*. Toutefois, l'on note une baisse de 0,5% des prix *des cigarette (-0,4%)* qui ont amoindri le niveau de prix de la fonction **Boissons alcoolisées et tabac** en ce mois de février 2018. En variation trimestrielle, les prix de cette fonction ont baissé de 2,6% et comparés au même mois de l'année de 2017, les prix ont baissé de 1,4%.

Les prix de la fonction « **Loisirs et culture** » ont augmenté de 0,1% en ce mois de février 2018 par rapport au mois précédent. Cette variation est justifiée par l'appréciation des prix des *Appareils de réception, d'enregistrement et de reproduction du son et de l'image (+0,3%)* et *Papeterie et matériel de dessin (+0,4%)*. Cependant, l'on note une dépréciation des prix des *Matériel photographique et cinématographique et appareils optiques (-0,8%)* et *Livres (-0,4%)*. En variation trimestrielle, les prix de cette fonction ont baissé de 1,1% et comparés au même mois de l'année 2017, les prix ont baissé de 1,1%.

Quant aux services de « **santé** » leur niveau de variation enregistré en ce mois de février 2018 (+0,1%) est dû à la baisse des prix des *Produits pharmaceutiques (+0,1%)*. Cependant le niveau de variation de services de **santé** a été amoindri par la hausse de prix de *services dentaires (-0,1%)*. En rythme trimestriel, les prix de cette fonction ont baissé de 2,4% et comparés au même mois de l'année de 2017, les prix ont augmenté de 0,1%.

La fonction « **Transports** » continue d'enregistrer sa hausse en début de l'année, elle est de 0,5% en ce mois de février 2018 par rapport au mois de janvier 2018. Cette augmentation de ces prix est due à la valorisation des prix des *Pièces détachées et accessoires (+0,1%)*, *Carburants et lubrifiants (+0,8%)*, *Services divers liés aux véhicules personnels (+2,7%)* et *Transports de longue distance (+7,2%)*, Toutefois la variation du niveau des prix de cette fonction a été atténuée par la baisse des prix dans les sous-groupes *Voitures automobiles (+0,2)* et *Transport locaux de passagers (-0,2%)*. Les prix de cette fonction ont augmenté de 11,3% en variation trimestrielle et comparés au même mois de l'année 2017, ils ont augmenté de 12,7%.

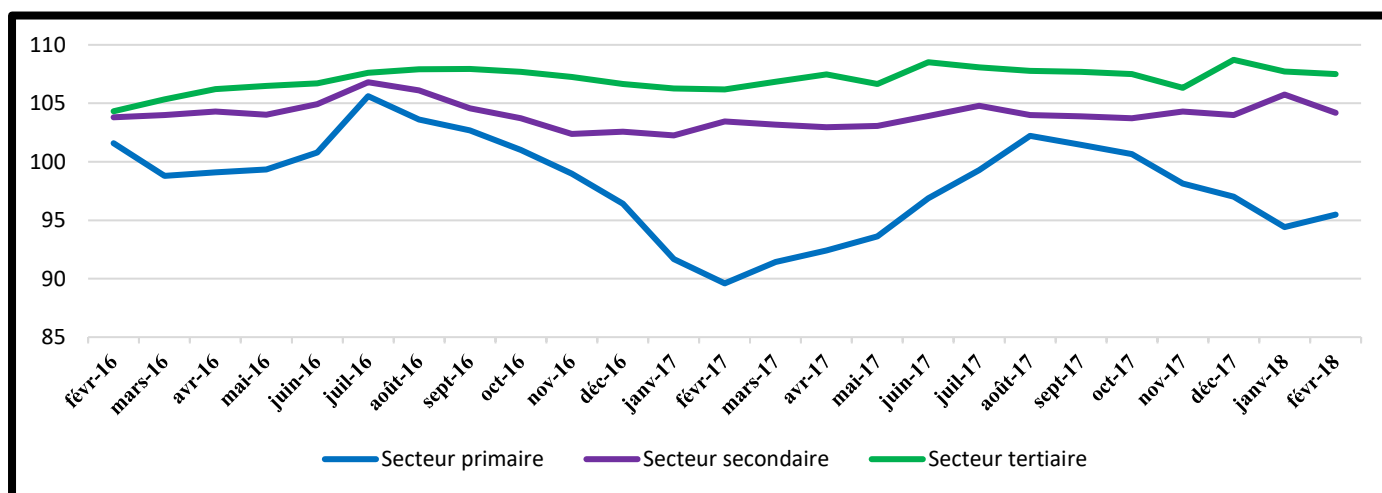
Quant aux les prix de la fonction « **restaurants et hôtels** », la hausse de leur niveau de 0,6% est due à la variation des prix de *restaurants et cafés et établissements similaires* (+0,7%). En rythme trimestriel, les prix de cette fonction ont baissé de 2,1% et comparés au même mois de l'année 2017, ces prix ont augmenté de 4,0%.

Tableau III : Indices des nomenclatures secondaires

Nomenclatures secondaires	Indices pour les mois de :					Variations sur :		
	févr-17	nov-17	déc-17	janv-18	févr-18	1 mois	3 mois	12 mois
INDICE GENERAL	100,4	102,4	102,7	102,0	101,4	-0,6%	-1,0%	0,9%
Produits locaux	99,0	102,1	102,7	102,5	101,8	-0,7%	-0,3%	2,9%
Produits importés	108,0	107,6	107,1	104,3	104,3	0,0%	-3,1%	-3,4%
Secteur primaire	91,4	97,0	94,4	95,5	94,1	-1,5%	-3,0%	2,9%
Secteur secondaire	103,2	104,0	105,7	104,2	103,8	-0,4%	-0,2%	0,6%
Secteur tertiaire	106,8	108,7	107,7	107,5	107,3	-0,2%	-1,3%	0,5%
Services	106,8	108,7	107,7	107,5	107,3	-0,2%	-1,3%	0,5%
Bien non durables	98,5	101,3	101,8	102,1	101,3	-0,8%	0,1%	2,9%
Biens semi-durables	106,8	106,0	105,8	97,9	97,8	-0,1%	-7,8%	-8,4%
Biens durables	101,3	101,4	101,6	101,4	101,4	0,0%	0,0%	0,1%
Produits frais	83,2	89,5	83,6	85,1	84,3	-1,0%	-5,9%	1,3%
Énergie	108,6	109,6	113,5	115,7	114,9	-0,7%	4,8%	5,7%
Hors produits frais et énergie	99,9	102,4	102,2	99,4	99,1	-0,4%	-3,3%	-0,9%

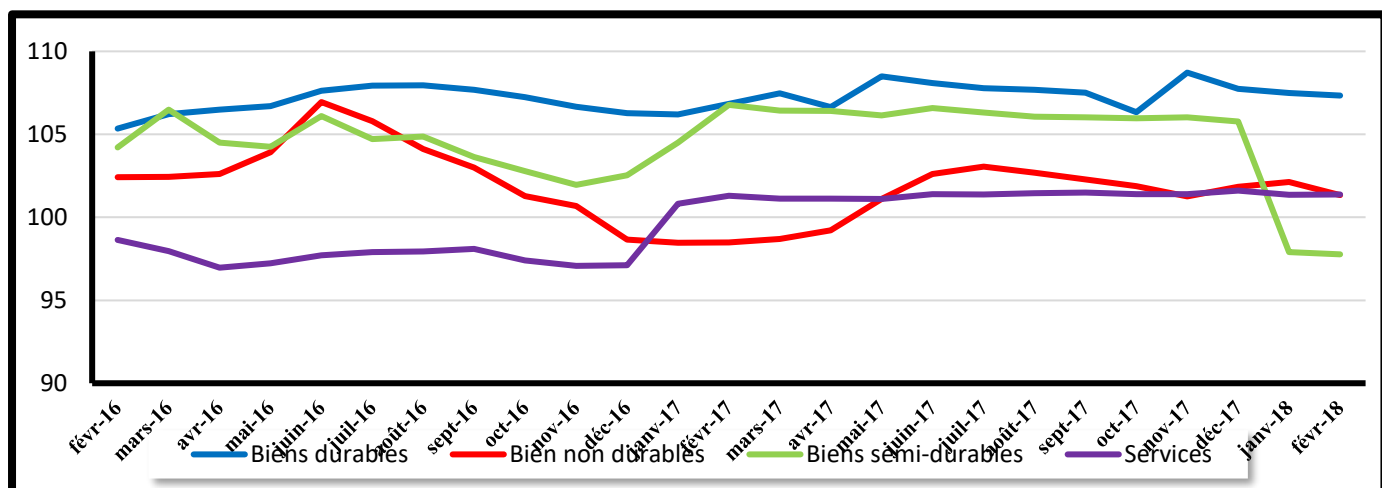
Source : INSEED

Graphique I : Évolution des indices selon les secteurs de productions



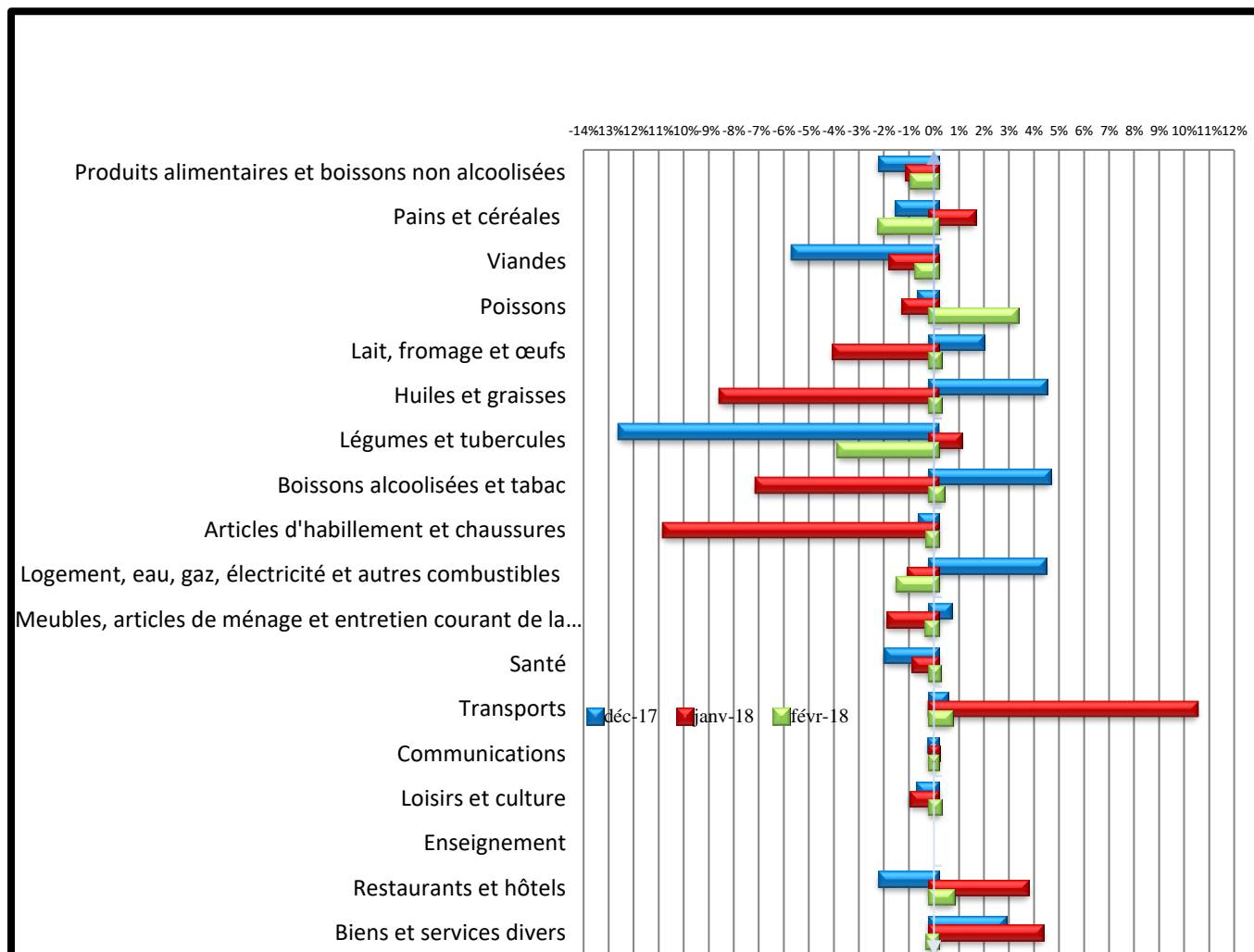
Source : INSEED

Graphique II : Évolution des indices selon les durabilités des biens et sévices



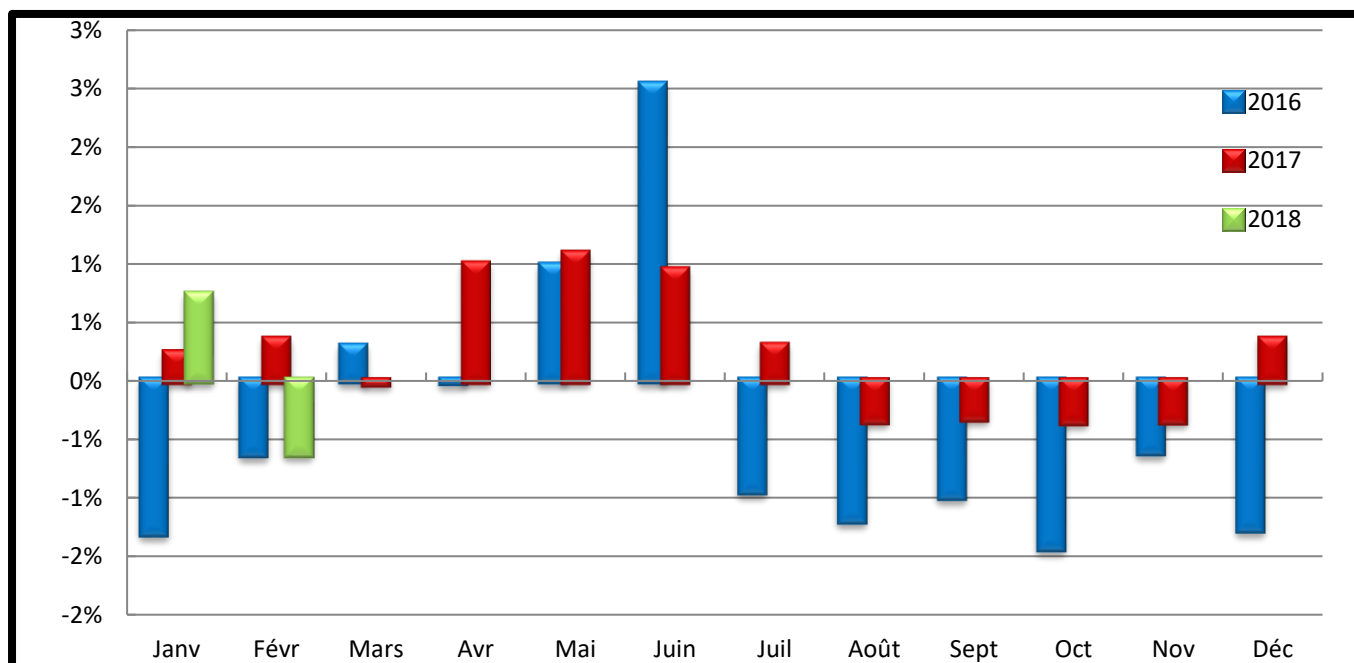
Source : INSEED

Graphique III : Variation des indices des fonctions et certains sous-groupes sur les trois derniers mois



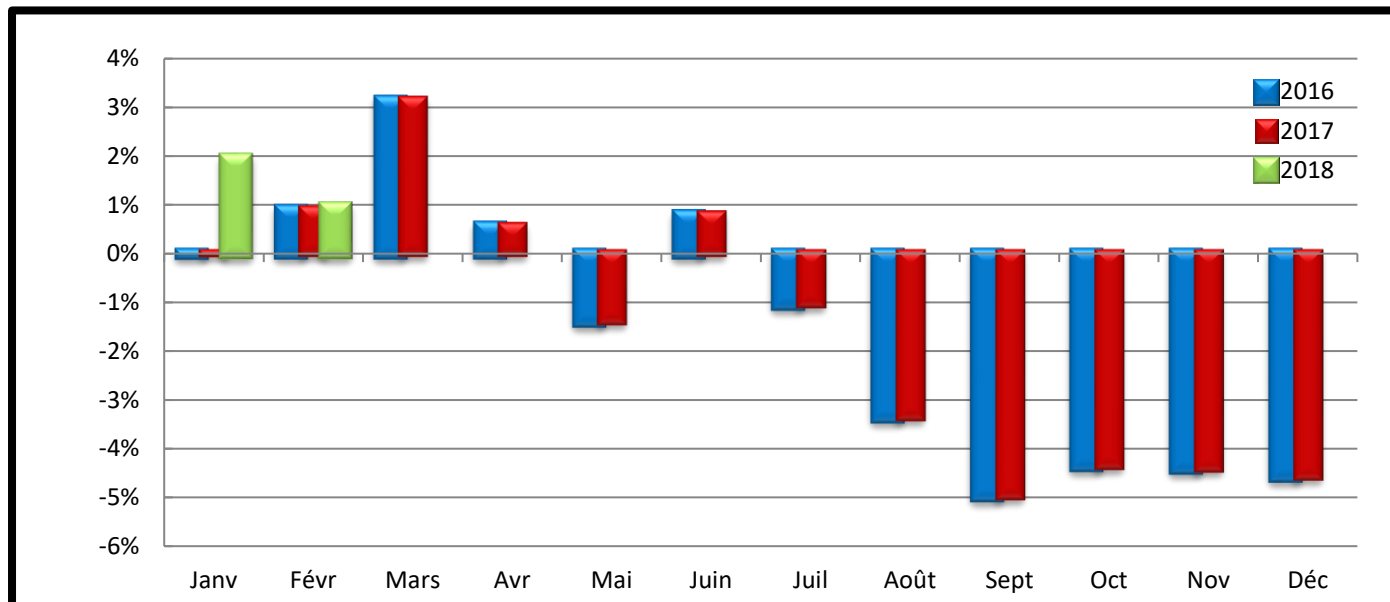
Source : INSEED

Graphique IV : Variations mensuelles des indices des prix de l'année 2016, 2017 et 2018



Source : INSEED

Graphique V : Variations annuelles des indices des prix de l'année 2016, 2017 et 2018



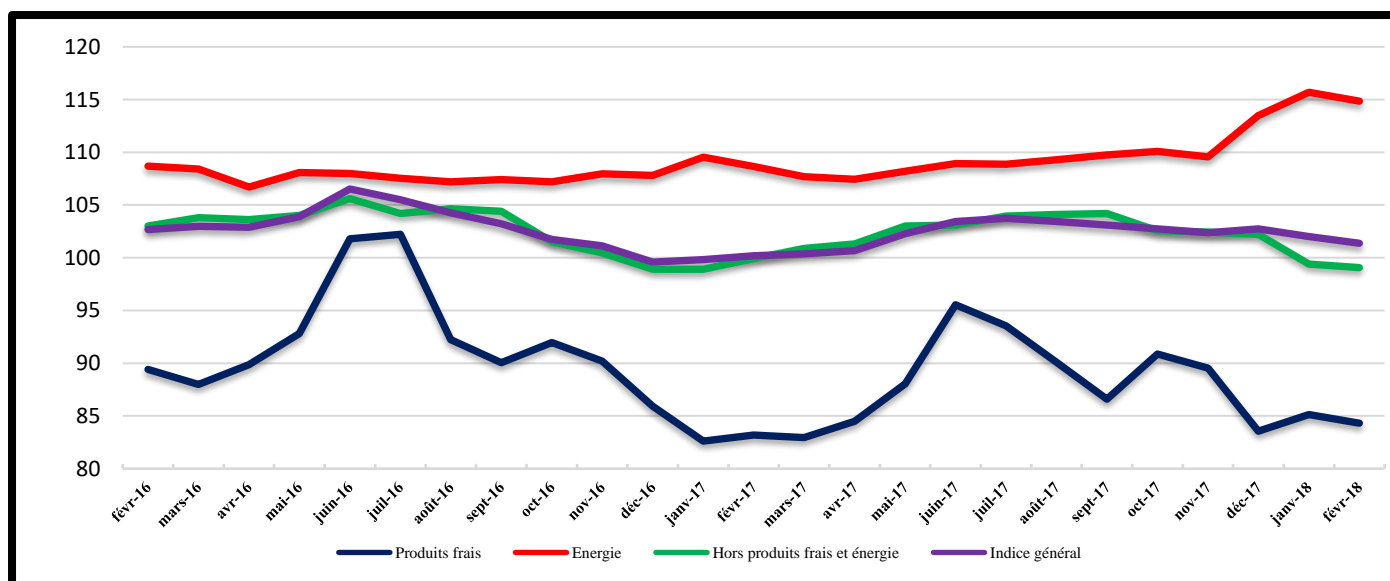
Source : INSEED

Tableau IV : Indice des prix par région

Indice des regions	févr-17	nov-17	déc-17	janv-18	févr-18	Variations sur :		
						1 mois	3 mois	12 mois
INDICE GENERAL	100,4	102,4	102,7	102,0	101,4	-0,6%	-1,0%	0,9%
Indice global N'Djamena	101,9	104,4	103,9	103,7	104,5	0,7%	0,1%	2,5%
Indice Alimentation N'Djamena	91,6	97,6	97,0	96,6	94,4	-2,2%	-3,2%	3,1%
Indice global Moundou	90,7	96,2	97,5	95,8	95,5	-0,3%	-0,7%	5,3%
Indice Alimentation Moundou	85,5	100,5	102,8	94,8	94,1	-0,7%	-6,4%	10,1%
Indice global Abeché	100,9	106,4	102,8	103,0	101,9	-1,0%	-4,2%	1,0%
Indice Alimentation Abeché	105,6	112,8	106,9	107,3	105,4	-1,8%	-6,6%	-0,3%
Indice global Sarh	99,4	95,3	100,0	97,8	95,3	-2,6%	0,0%	-4,1%
Indice Alimentation Sarh	86,0	83,1	83,2	86,0	83,2	-3,3%	0,1%	-3,2%
Indice global Doba	92,6	95,7	94,3	94,0	94,1	0,1%	-1,6%	1,7%
Indice Alimentation Doba	85,5	92,9	89,9	89,1	89,3	0,2%	-4,0%	4,4%

Source : INSEED

Graphique VI : Évolution des indices selon la volatilité du prix des produits et l'indice général



Source : INSEED

Tableau V : Évolution des prix moyens mensuels de certains produits essentiels dans les régions

PRODUITS	N'Djamena		Moundou		Abéché		Sarh		Doba	
	févr-17	févr-18	févr-17	févr-18	févr-17	févr-18	févr-17	févr-18	févr-17	févr-18
Petit Mil (kg)	264	250	140	177	189	209	162	162	148	160
Mais (kg)	264	278	152	200	203	208	166	166	168	164
Riz (kg)	417	416	295	336	558	554	361	361	247	265
Sorgho (kg)	246	267	137	191	166	188	109	109	77	103
Farine de blé (kg)	634	638	564	568	556	483	506	506	523	579
Viande de bœuf avec os (kg)	987	1 105	1167	1236	1 184	1 243	925	925	1 880	1 907
Viande de bœuf sans os (kg)	1 583	1 611	1575	1765	1 895	1 414	1 168	1 168	2 169	2 127
Viande de mouton (kg)	1 752	1 629	1401	1503	2 147	1 794	1 385	1 385	2 011	1 938
Carpe fraîche (Kg)	1 368	1 561	1465	1297			767	767	983	1 009
Huile d'arachide locale (litre)	1 100	1 150	1000	863	819	1 000	663	663	838	800
Datte locale (kg)	1 075	1 015	1010	1151	820	763	1 171	1 171	1 782	1 720
Gombo séché (kg)	1 461	2 022	1408	1874	2 614	2 264	1 362	1 362	1 446	1 457
Piment séché (kg)	4 179	3 574	2969	2448	1 486	4 646	4 377	4 377	2 522	2 651
Eau (m3)	105	105	105	105	275	275	105	105	105	105
Électricité 1 ^{ère} tranche (kwh)	85	85	85	85	85	85	85	85	85	85
Gaz butane de 6kg	3000	3 000	4125	4250	4000	4 000	5500	5 625	4000	4 000
Essence (litre)	523	570	546	576	550	600	555	573	550	575
Gaz-oil (litre)	568	590	582	601	500	600	650	618	600	625

Coordination des travaux :

Directeur Général : NOUR GOUKOUNI NOUR

Chef de DSSE : YOUSSEF IBN ALI

Chef de SCPM : AHMAT SOULEYMANE HACHIM

Traitements et Analyses des données statistiques des Prix : MERCI ARSÈNE

Saisie des données : IBRAHIM HASSANE ANAKOYE

Collecte des données N'Djamena : JOBDIBE OUADEBFAING, MOUSTAPHA HISSEIN et BAMANIKEMDI RICHARD.

Collectes données dans les provinces : AWAT DAOUD TCHARI (Abéché), RIMASDE BENOUNGA (Moundou), SOBKIKA SOBGONBEBETAH (Sarh).

Distribution : Département de la Coordination et de la Diffusion.

Toutes les correspondances concernant les Bulletins de l'INPC sont à adresser à :

Monsieur le Directeur Général de l'Institut National de la Statistique, des Études Économiques et Démographiques (INSEED)

BP: 453 – N'Djamena – Tchad, **tel:** +235 22 52 31 64, **Fax:** +235 22 52 66 13, **E-mail:** inseed@intnet.td, **Site web:** www.inseedtchad.com