

MINISTÈRE DE L'ÉCONOMIE ET
DE LA PLANIFICATION DU DÉVELOPPEMENT

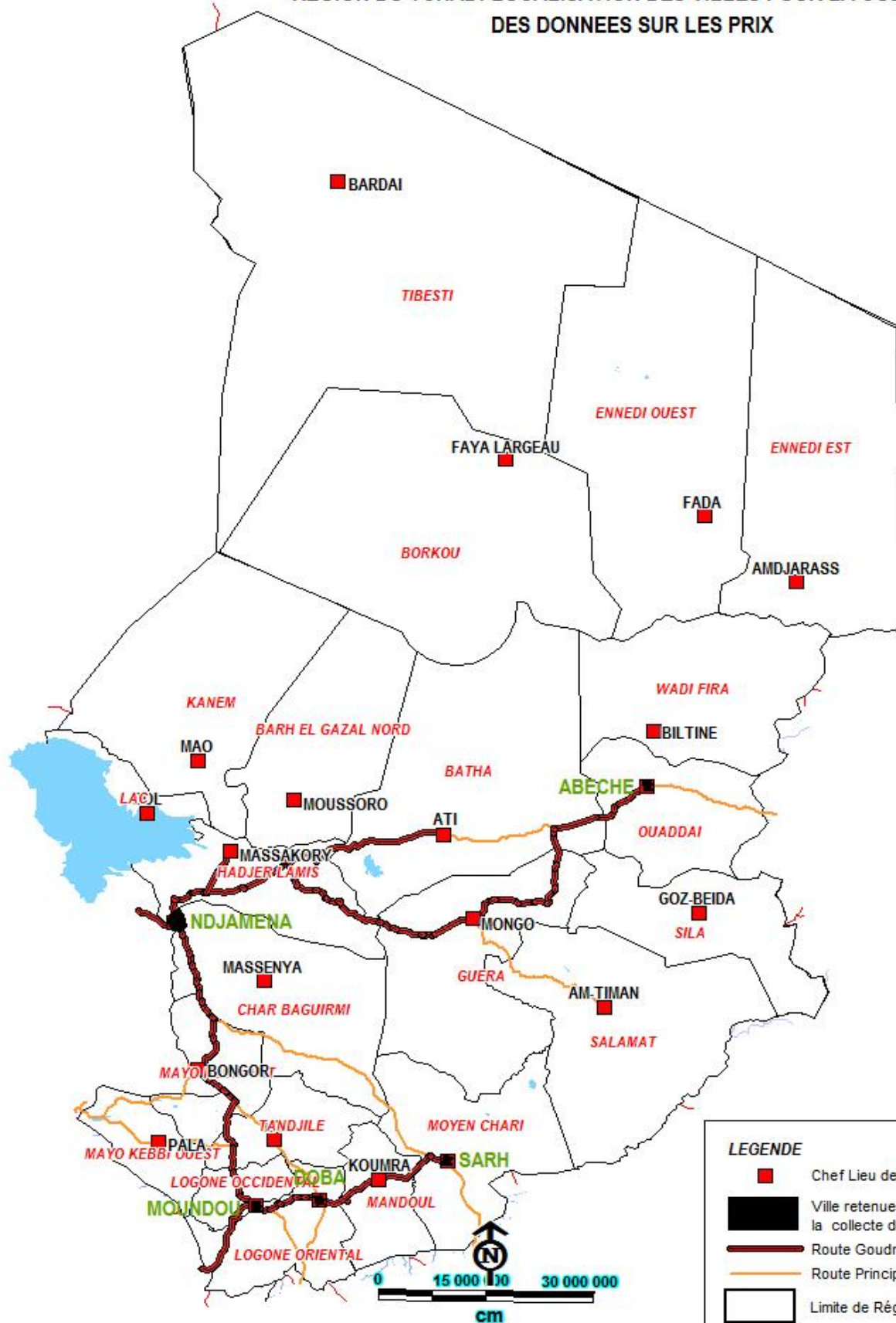
INSTITUT NATIONAL DE LA STATISTIQUE,
DES ÉTUDES ÉCONOMIQUES ET
DÉMOGRAPHIQUES



BULLETIN MENSUEL DE L'INDICE
NATIONAL DES PRIX À LA
CONSOMMATION DES MÉNAGES
N°25-Janvier 2018



REGION DU TCHAD: LOCALISATION DES VILLES POUR LA COLLECTE DES DONNEES SUR LES PRIX



SOURCE: CARTO/INSEED/ Avril 2016

**INDICE NATIONAL
DES PRIX À LA CONSOMMATION (INPC)
Janvier 2018**

NOTE

L'Institut National de la Statistique, des Études Économiques et Démographiques (INSEED) a le plaisir de mettre à la disposition des utilisateurs l'Indice National des Prix à la Consommation (INPC). Cet indice a un profil national, car il couvre les cinq grandes villes du Tchad, dont la capitale, et la méthodologie utilisée pour la collecte, et la compilation est conforme à celle en vigueur dans la CEMAC et préconisée par AFRISTAT (Observatoire Économique et Statistique d'Afrique Subsaharienne).

La population de référence de l'INPC est l'ensemble des ménages des villes de N'Djamena, Moundou, Abéché, Sarh et Doba. Le panier de consommation concerné comprend plus de 300 variétés de biens et services suivies dans environ 1 000 points d'observation. Environ 12 000 relevés de prix sont effectués chaque mois par les agents enquêteurs de N'Djamena et de ceux des provinces. L'année de base de l'INPC est 2014 et les pondérations de l'indice proviennent de l'enquête sur les dépenses de consommation des ménages réalisées en 2011 auprès de 10 200 ménages. L'extension de la collecte à quatre provinces permet d'avoir un indice national des prix à la consommation et un taux d'inflation plus robustes et plus représentatifs en matière des prix à la consommation.

L'indice de chaque mois est publié au plus tard la fin du mois suivant.

Tableau I : Evolution des indices de 12 fonctions de consommation et de certains sous-groupes de consommation (Base 2014=100)

N°	Fonctions Libellé	Pond	Indice des mois de :					Variations (en%) sur :		
			janv-17	oct-17	nov-17	déc-17	janv-18	1 mois	3 mois	12 mois
	Produits alimentaires et boissons non alcoolisées	4418	91,3	97,2	96,4	94,5	93,6	-0,9	-3,7	2,6
01	Pains et céréales	1666	87,2	96,1	95,2	93,9	95,3	1,5	-0,9	9,3
	Viandes	667	81,5	90,3	89,9	85,0	83,6	-1,6	-7,4	2,6
	Poissons	330	99,1	101,4	102,1	101,6	100,5	-1,1	-0,9	1,4
	Lait, fromage et œufs	124	100,1	104,5	104,6	106,5	102,4	-3,8	-2,0	2,3
	Huiles et graisses	339	98,6	100,1	99,6	103,9	95,2	-8,4	-4,9	-3,5
	Légumes et tubercules	487	87,7	103,0	100,0	87,6	88,4	0,9	-14,2	0,8
02	Boissons alcoolisées et tabac	165	104,6	105,1	105,1	109,8	102,2	-6,9	-2,7	-2,3
03	Articles d'habillement et chaussures	799	104,3	107,2	107,2	106,8	95,4	-10,6	-10,9	-8,5
04	Logement, eau, gaz, électricité et autres combustibles	2599	106,4	107,9	107,3	111,9	111,0	-0,9	2,8	4,3
05	Meubles, articles de ménage et entretien courant de la maison	297	114,1	112,2	112,3	112,9	111,0	-1,7	-1,1	-2,7
06	Santé	186	98,5	100,9	102,7	100,9	102,1	1,2	1,2	3,7
07	Transports	761	110,8	107,4	108,5	108,9	120,1	10,3	11,8	8,4
08	Communications	248	96,6	97,2	97,2	97,1	96,6	-0,6	-0,6	0,0
09	Loisirs et culture	134	103,5	104,9	104,9	104,4	103,5	-0,9	-1,4	0,0
10	Enseignement	109	112,6	109,6	109,6	109,6	109,6	0,0	0,0	-2,7
11	Restaurants et hôtels	126	96,4	99,4	99,2	97,2	100,7	3,6	1,4	4,5
12	Biens et services divers	159	106,8	100,3	100,5	103,2	107,5	4,2	7,1	0,6
	Indice général	10000	100,1	102,7	102,4	102,7	102,0	-0,7	-0,7	2,0

Source : INSEED

Tableau II : Variations mensuelles, glissement annuel et variations moyennes sur 12 mois

Mois	Févr 17	Mars 17	Avr 17	Mai 17	Juin 17	Juil 17	Août 17	Sept 17	Oct 17	Nov 17	Déc 17	Janv 18
Indice	100,4	100,4	101,4	102,5	103,5	103,8	103,4	103,1	102,7	102,4	102,7	102,0
Variation mensuelle	0,2%	0,4%	0,0%	1,0%	1,1%	0,9%	0,3%	-0,3%	-0,3%	-0,4%	0,4%	0,4%
Glissement annuel	-2,4%	-2,4%	-2,4%	-3,8%	-1,9%	-0,5%	0,2%	1,3%	1,6%	2,6%	2,7%	1,6%
Variation sur 12 mois	3,1%	-1,9%	-2,1%	-2,6%	-2,8%	-2,8%	-3,1%	-3,1%	-2,9%	-2,5%	-1,5%	-0,5%

Source : INSEED

Note d'analyse

L'indice national des prix à la consommation a baissé de 0,7% en ce mois de janvier 2018 par rapport au mois de décembre 2017. Cette variation résulte principalement de l'amointrissement des prix de la fonction « Produits alimentaires et boissons non alcoolisées » « Boissons alcoolisées et tabac », « Logement, eau, gaz, électricité et autres combustibles », « Articles d'habillement et chaussures », « Meubles, articles de ménage et entretien courant de la maison » et « Santé ».

Les prix à la consommation ont baissé de 0,7% en variation trimestrielle. Comparés au même mois de l'année 2017, ces prix ont augmenté de 2%.

Les prix des **Produits alimentaires et boissons non alcoolisées** ont fléchi de 0,9% en ce mois de janvier 2018 par rapport au mois de décembre 2017. Cette baisse est beaucoup plus influencée par la diminution des prix dans les sous-groupes : *Viande (-1,6%), Poissons (-1,1%), Lait, fromage et œufs (-3,8%), Café, thé, et cacao (-4,8%), Huiles et graisses (-8,4%) et Produits alimentaires n.c.a. (-1,0)*. La variation du niveau des prix a été atténuée par la hausse des prix dans les sous-groupes, *Pain et céréales (+1,5%), Légumes et tubercules (+0,9%) et Fruits (+8,9%)* ; les prix de cette fonction ont baissé de 3,7% en variation trimestrielle comparés au même mois de l'année 2017 les prix ont augmenté de 2,6%.

La baisse des prix en ce mois de janvier 2018 (-6,9%) de la fonction « **Boissons alcoolisées et tabac** » est une conséquence directe de dépréciation des prix dans les sous-groupes *Boissons alcoolisées artisanales (-16,6%), Boissons alcoolisées industrielles (-0,1%) et Stupéfiants (-9,1%) et la cigarette (-6,5%)*. En variation trimestrielle, les prix de cette fonction ont baissé de 2,7% et comparés au même mois de l'année de 2017, les prix ont baissé de 2,3%.

Pour la fonction « **Articles d'habillement et chaussures** », sa variation de -10,6% enregistrée en ce mois est due à la baisse des prix dans les sous-groupes *Vêtements (-10,7%), Chaussures diverses (-13,6%), Nettoyage, réparation et location d'articles d'habillement (-1,8%), Autres articles et accessoires d'habillement (-14,9%), Tissus d'habillement (-9,4%) et Cordonnerie et location de chaussures (-14,2%)*. En variation trimestrielle, les prix de cette fonction ont baissé de 10,9%, et comparés au même mois de l'année 2017 ces prix ont augmenté de 8,5%.

Concernant la fonction « **Logement, eau, gaz, électricité et autres combustibles** », la baisse de leur niveau de 0,9% est justifiée par la diminution des prix observée dans le sous-groupe *de Loyers effectivement payés par les locataires (-*

1,9%), *Services concernant l'entretien et les réparations du logement (-5,1%)*, *Alimentation en eau (-1,6%)*, *Gaz (-0,2%)*, *Combustibles liquides (-4,9%)*, *Combustibles solides (-0,6%)* et une légère hausse de prix dans le sous-groupe *Fourniture pour travaux d'entretien et de réparation de logements (+0,4%)*. Toutefois, l'on note une hausse des prix dans le sous-groupe *Fourniture pour travaux d'entretien et de réparation de logements (+2,8%)* qui a amoindri le niveau de cette fonction en ce mois. En rythme trimestriel et annuel, les prix de cette fonction ont augmenté respectivement de 2,8% et 4,3%.

Le fléchissement des prix de « **Meubles, articles de ménage et entretien courant de la maison** » de 1,7% en ce mois de janvier 2018 est expliquée par la baisse des prix dans les sous-groupes *Meubles, articles d'ameublement (-2,3%)*, *Articles de ménage en textiles (-0,8%)*, *Gros appareils ménagers, électriques ou non électrique (-1,7%)*, *Verrerie, Vaisselle et ustensiles de ménage (-0,4%)*, *Biens d'équipement ménager non durables (-0,4%)*, *Gros outillage et matériel (-2,0%)*. Les prix de cette fonction ont baissé de 1,1% en variation trimestrielle et comparés au même mois de l'année 2017, ils ont baissé de 2,7%.

Les prix de la fonction « **Loisirs et culture** » ont baissé de 0,8% en ce mois de janvier par rapport au mois précédent. Cette variation est justifiée par la dépréciation des prix des *Livres (-2,4)*, *Matériel photographique et cinématographique et appareils optiques (-10,8%)*, *Supports d'enregistrement (-0,8%)*, *Jeux, et jouets, articles de sport (-9,3%)*, *Papeterie et matériel de dessin (-0,4%)*. Cependant, l'on note une appréciation des prix des *Appareils de réception, d'enregistrement et de reproduction du son et de l'image (+4,1%)* et *Services culturels (0,4%)*. En variation trimestrielle, les prix de cette fonction ont baissé de 1,2% et comparés au même mois de l'année 2017, les prix ont augmenté de 0,1%.

Les prix de la fonction « **Communications** », au même titre que ceux de la fonction **enseignement**, demeurent constant en ce mois de janvier 2018.

Les prix de la fonction « **Transports** » ont enregistré une hausse de 10,3% en ce mois de janvier 2018 par rapport au mois de décembre 2017. L'augmentation de ces prix est due à l'appréciation des prix des *Voitures automobiles (+7,7)*, *Carburants et lubrifiants (+11,2%)*, *Entretien et réparations de véhicules particuliers (+7,1%)*. Toutefois, la variation du niveau des prix de cette fonction a été atténuée par la baisse des prix dans les sous-groupes *Pièces détachées et accessoires (-4,8%)*, *Services divers liés aux véhicules personnels (-2,6%)*, *Transports de longue distance (-9,7%)* et *Transports locaux de passagers (-23,8%)*. Les prix de cette fonction ont augmenté de 11,9% en variation trimestrielle et comparés au même mois de l'année de l'année 2017, ils ont augmenté de 8,4%.

Quant aux prix de la fonction « **restaurants et hôtels** », la hausse de leur niveau de 3,6% est due à la variation des prix de *restaurants et cafés et établissements similaires (+2,8%)* et *Services d'hébergement dans les hôtels, pensionnats, auberges et centres de vacances (+32,2%)*. En rythme trimestriel, les prix de cette fonction ont baissé de 1,4% et comparés au même mois de l'année 2017 ces prix ont augmenté de 4,5%.

Pour la fonction « **Biens et services divers** », sa hausse de 4,2% en ce mois de janvier 2018 est justifiée par l'augmentation des prix dans le sous-groupe *Autres services n.d.a. (+6,5%)*. Toutefois, l'on note une baisse des prix dans le sous-groupe *Articles de bijouterie et horlogerie (-2,6%)* et *Autres appareils, articles et produits pour soins*

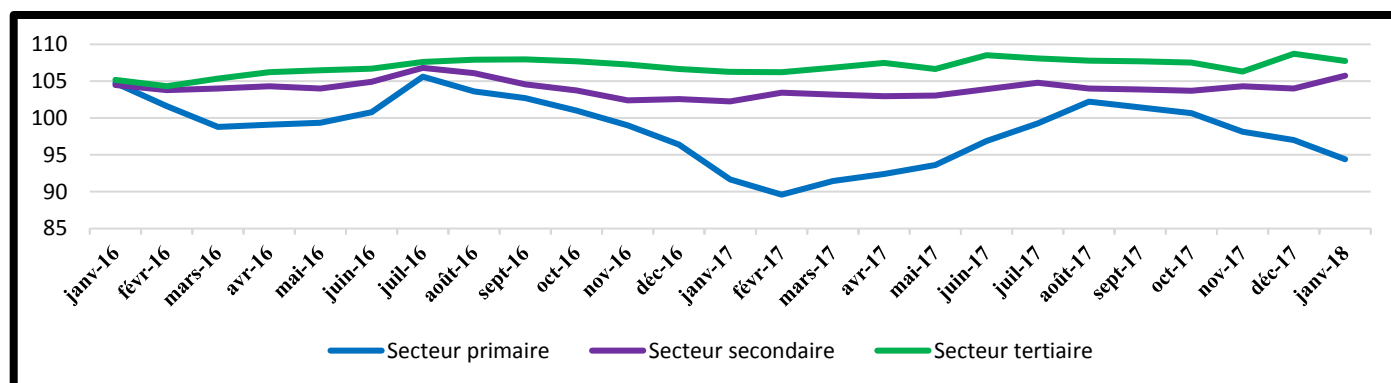
corporels (-1,5%). En variation trimestrielle, les prix de cette fonction ont augmenté de 7,1% et comparés au même mois de l'année 2017, ils ont baissé de 0,6%.

Tableau III : Indices des nomenclatures secondaires

Nomenclatures secondaires	Indices pour les mois de :					Variations sur :		
	janv-17	oct-17	nov-17	déc-17	janv-18	1 mois	3 mois	12 mois
INDICE GENERAL	100,1	102,7	102,4	102,7	102,0	-0,7%	-0,7%	2,0%
Produits locaux	98,7	102,6	102,1	102,7	102,6	-0,1%	0,0%	3,9%
Produits importés	107,0	107,6	107,6	107,1	104,3	-2,6%	-3,0%	-2,5%
Secteur primaire	89,6	98,1	97,0	94,4	95,5	1,1%	-2,7%	6,6%
Secteur secondaire	103,5	104,3	104,0	105,7	104,2	-1,5%	-0,1%	0,7%
Secteur tertiaire	106,2	106,3	108,7	107,7	108,3	0,5%	1,8%	1,9%
Services	106,2	106,3	108,7	107,7	108,3	0,5%	1,8%	1,9%
Bien non durables	98,5	101,9	101,3	101,8	102,1	0,3%	0,2%	3,7%
Biens semi-durables	104,5	106,0	106,0	105,8	97,9	-7,4%	-7,6%	-6,3%
Biens durables	100,8	101,4	101,4	101,6	101,4	-0,2%	0,0%	0,6%
Produits frais	82,6	90,9	89,5	83,6	85,1	1,9%	-6,3%	3,1%
Énergie	109,5	110,1	109,6	113,5	115,7	2,0%	5,1%	5,6%
Hors produits frais et énergie	98,9	102,6	102,4	102,2	99,5	-2,7%	-3,0%	0,6%

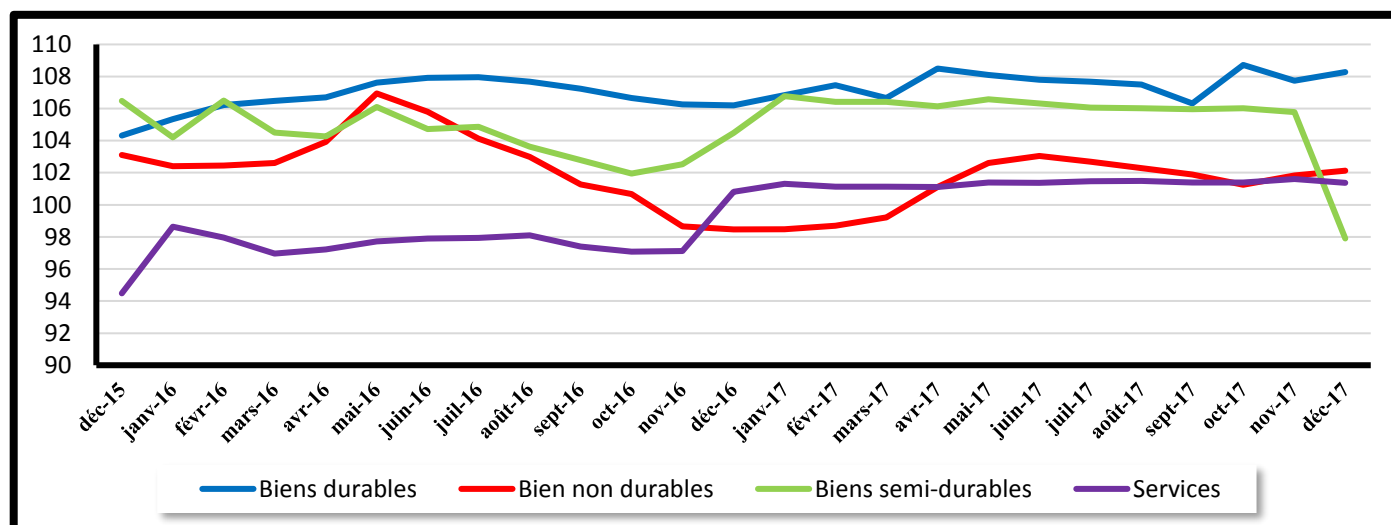
Source : INSEED

Graphique I : Évolution des indices selon les secteurs de productions



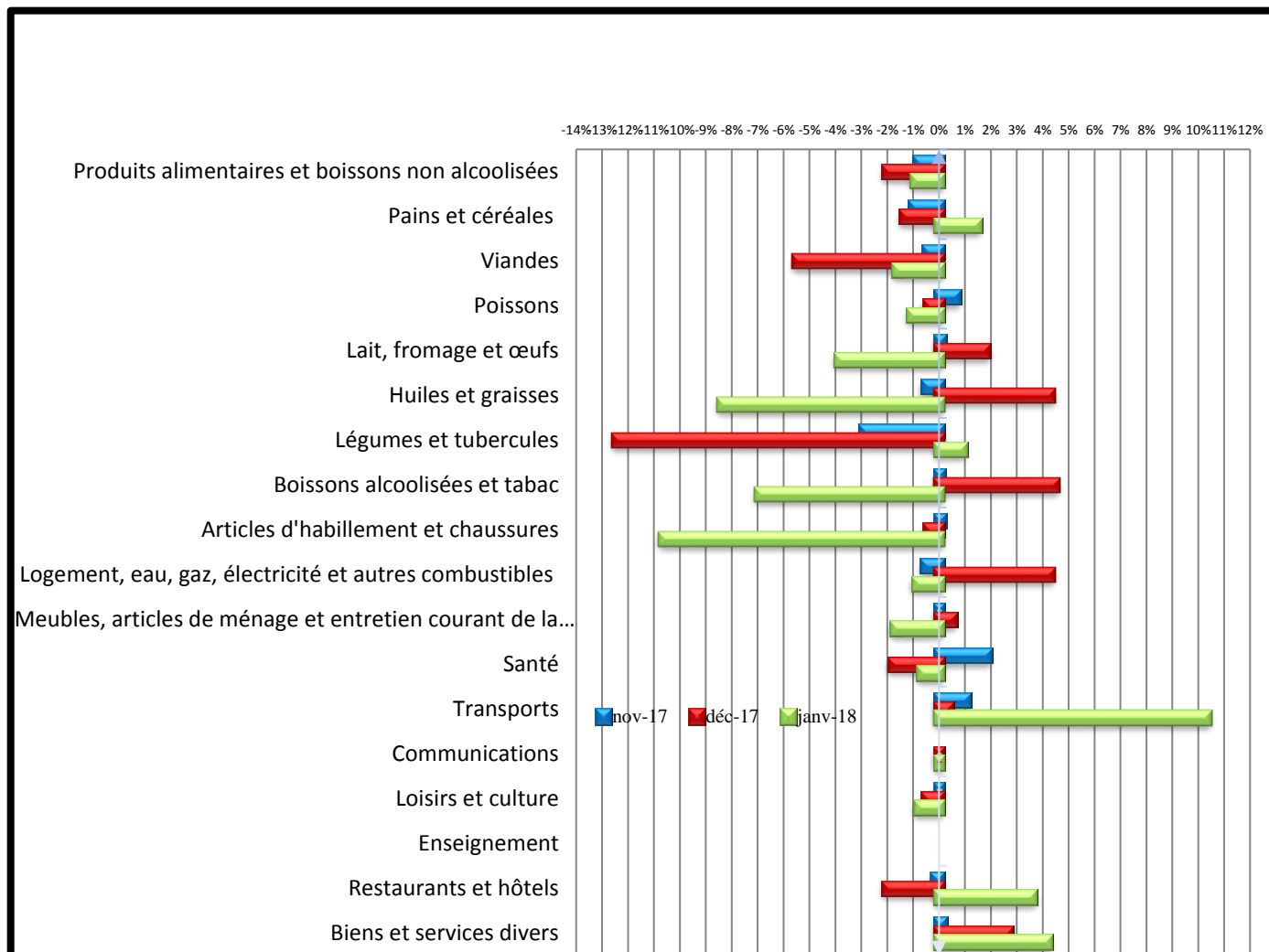
Source : INSEED

Graphique II : Évolution des indices selon les durabilités des biens et sévices



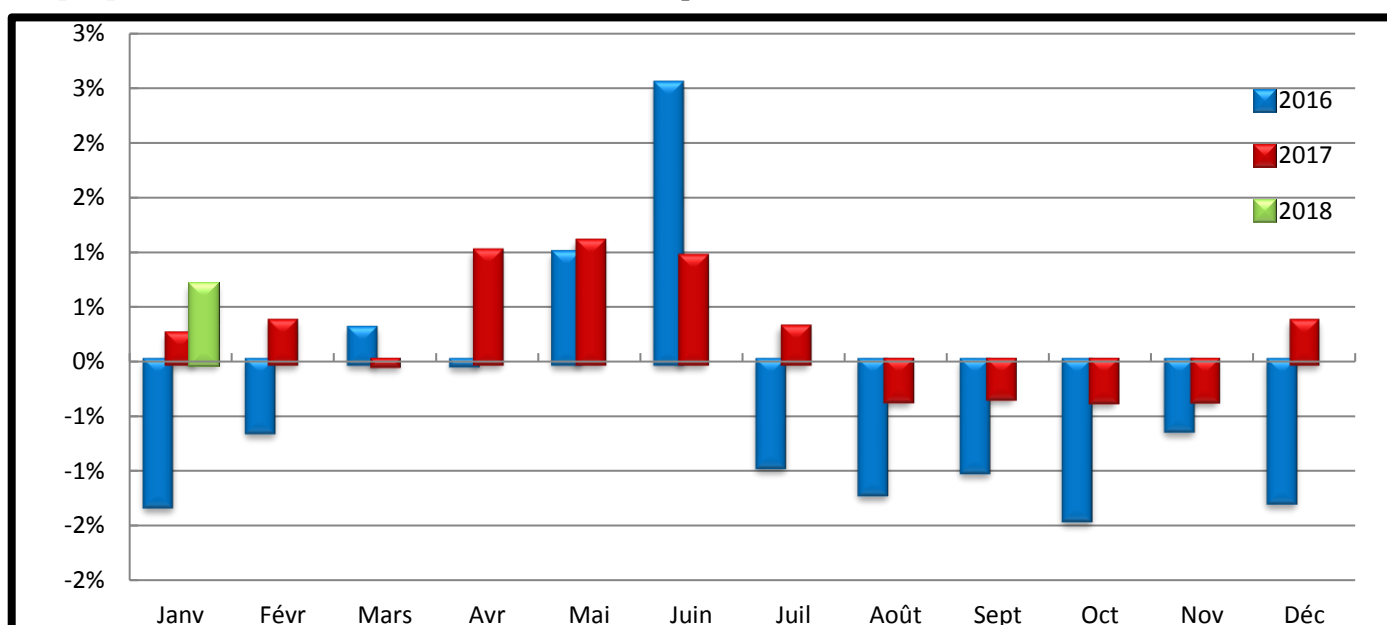
Source : INSEED

Graphique III : Variation des indices des fonctions et certains sous-groupes sur les trois derniers mois



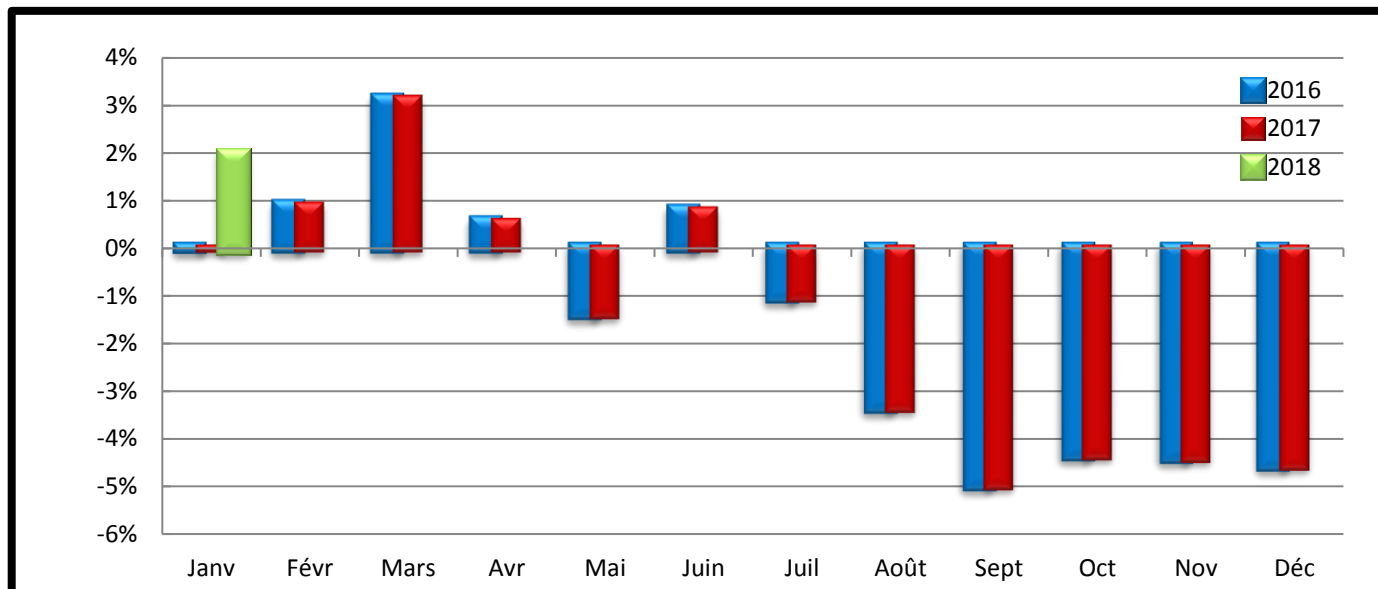
Source : INSEED

Graphique IV : Variations mensuelles des indices des prix de l'année 2016, 2017 et 2018



Source : INSEED

Graphique V : Variations annuelles des indices des prix de l'année 2016, 2017 et 2018



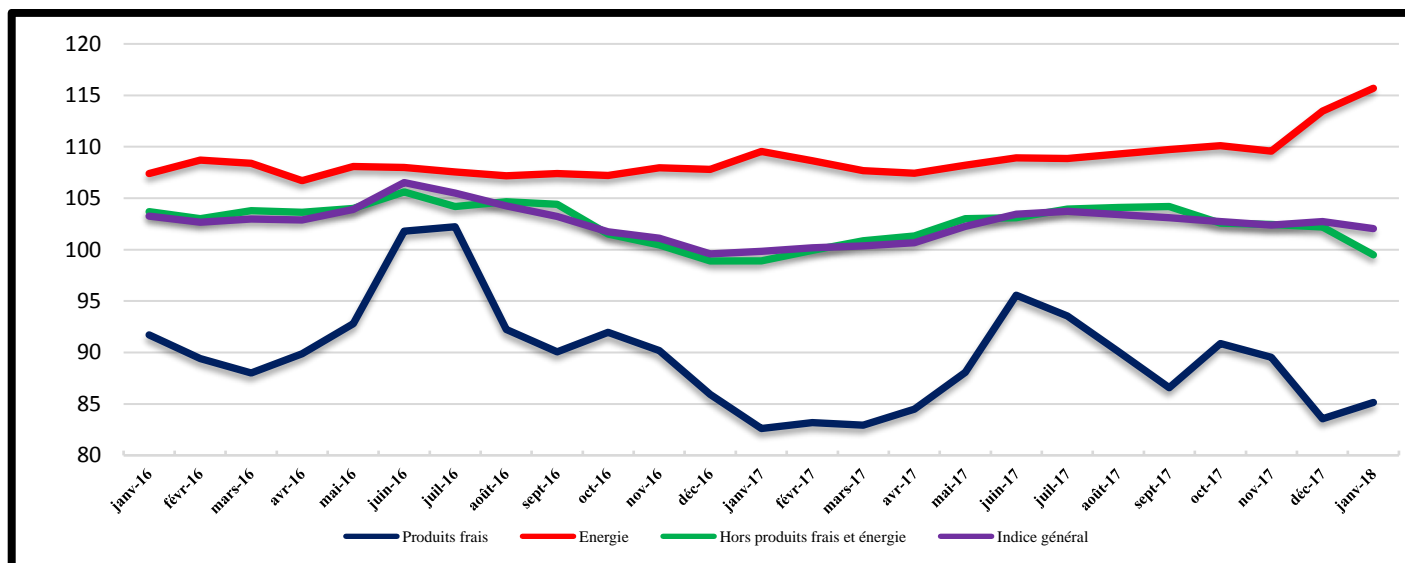
Source : INSEED

Tableau IV : Indice des prix par région

Indice des régions	janv-17	oct-17	nov-17	déc-17	janv-18	Variations sur :		
						1 mois	3 mois	12 mois
INDICE GENERAL	100,1	102,7	102,4	102,7	102,0	-0,7%	-0,7%	2,0%
Indice global N'Djamena	101,8	103,9	103,7	104,5	103,5	-0,9%	-0,4%	1,7%
Indice Alimentation N'Djamena	92,1	97,0	96,6	94,4	93,0	-1,6%	-4,2%	0,9%
Indice global Moundou	91,7	97,5	95,8	95,5	93,9	-1,7%	-3,7%	2,4%
Indice Alimentation Moundou	83,0	102,8	94,8	94,1	92,2	-2,0%	-10,2%	11,2%
Indice global Abeché	96,6	102,8	103,0	101,9	102,2	0,3%	-0,5%	5,8%
Indice Alimentation Abeché	98,8	106,9	107,3	105,4	106,7	1,3%	-0,2%	8,0%
Indice global Sarh	97,4	100,0	97,8	95,3	98,1	3,0%	-1,9%	0,8%
Indice Alimentation Sarh	85,2	83,2	86,0	83,2	89,1	7,2%	7,1%	4,7%
Indice global Doba	92,3	94,3	94,0	94,1	94,3	0,2%	0,0%	2,2%
Indice Alimentation Doba	84,5	89,9	89,1	89,3	89,7	0,6%	-0,1%	6,2%

Source : INSEED

Graphique VI : Évolution des indices selon la volatilité du prix des produits et l'indice général



Source : INSEED

Tableau V : Évolution des prix moyens mensuels de certains produits essentiels dans les régions

PRODUITS	N'Djamena		Moundou		Abéché		Sarh		Doba	
	janv-17	janv-18	janv-17	janv-18	janv-17	janv-18	janv-17	janv-18	janv-17	janv-18
Petit Mil (kg)	256	267	140	181	170	394	162	200	130	160
Mais (kg)	253	261	152	200	189	220	178	218	131	164
Riz (kg)	413	416	295	338	554	556	341	317	247	265
Sorgho (kg)	241	281	137	185	153	180	124	183	93	103
Farine de blé (kg)	630	646	564	568	489	492	492	496	527	579
Viande de bœuf avec os (kg)	981	1 064	1167	1258	1 074	1 153	975	1 104	2 011	1 907
Viande de bœuf sans os (kg)	1 550	1 597	1575	1741	1 228	1 585	1 224	1 452	2 234	2 127
Viande de mouton (kg)	1 732	1 662	1401	1628	1 490	1 759	1 384	1 527	2 078	1 938
Carpe fraîche (Kg)	1 450	1 405	1465	1352			746	880	1 160	1 009
Huile d'arachide locale (litre)	1 230	1 150	1000	863	767	996	663	663	738	800
Datte locale (kg)	1 024	1 061	1010	1073	793	758	1 079	1 066	1 189	1 720
Gombo séché (kg)	1 577	2 079	1408	1700	2 404	2 154	1 530	1 528	1 029	1 457
Piment séché (kg)	3 960	2 963	2969	2503	4 286	3 955	3 947	3 637	2 235	2 651
Eau (m3)	105	105	105	105	275	275	105	105	105	105
Électricité 1 ^{ère} tranche (kwh)	85	85	85	85	85	85	85	85	85	85
Gaz butane de 6kg	30	3 000	4125	4250	4000	4 000	5500	5 625	4000	4 000
Essence (litre)	523	570	546	554	550	550	555	573	550	538
Gaz-oil (litre)	568	590	582	589	500	575	650	618	580	592

Coordination des travaux :

Directeur Général : OUSMAN ABDOULAYE HAGGAR

Chef de DSSE : YOUSOUF IBN ALI

Chef de SCPM : AHMAT SOULEYMANE HACHIM

Traitements et Analyses des données statistiques des Prix : MERCI ARSÈNE

Saisie des données : IBRAHIM HASSANE ANAKOYE

Collecte des données N'Djamena : JOBDIBE OUADEBFAING, MOUSTAPHA HISSEIN et BAMANIKEMDI RICHARD.

Collectes données dans les provinces : AWAT DAOUD TCHARI (Abéché), RIMASDEBENOUNGA (Moundou), SOBKIKA SOBGONBEBEBTAH (Sarh).

Distribution : Département de la Coordination et de la Diffusion.

Toutes les correspondances concernant les Bulletins de l'INPC sont à adresser à :

Monsieur le Directeur Général de l'Institut National de la Statistique, des Études Économiques et Démographiques (INSEED)

BP: 453 – N'Djamena – Tchad, **tel:** +235 22 52 31 64, **Fax:** +235 22 52 66 13, **E-mail:** inseed@intnet.td, **Site web:** www.inseedtchad.com