

# République du Tchad

Unité – Travail – Progrès

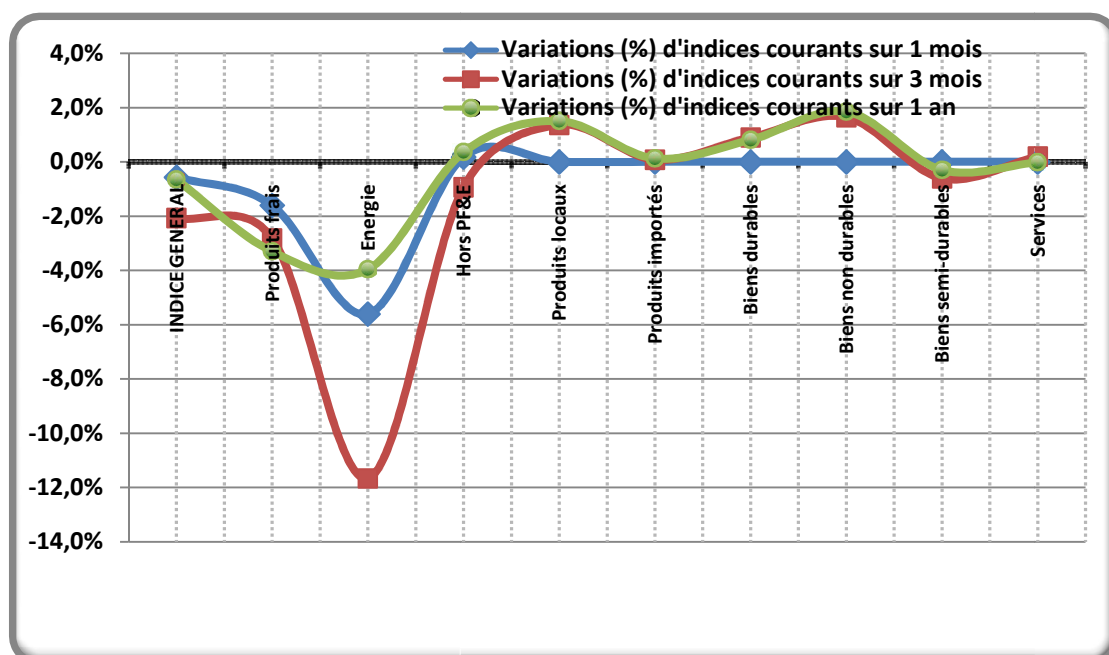
MINISTÈRE DE L'ÉCONOMIE, DU PLAN ET DE LA  
COOPERATION INTERNATIONALE

Institut National de la  
Statistique, des Études  
Économiques et  
Démographiques



## OBSERVATION DES PRIX

*Pour la ville de N'Djaména en Mars 2014*



**INDICE HARMONISE DES PRIX  
A LA CONSOMMATION  
N°Ndjamena – Mars 2014**

**PRESENTATION**

L'Institut National de la Statistique, des Etudes Economiques et Démographiques (INSEED) a le plaisir d'informer les milieux économiques, financiers et monétaires de l'Administration Publique, du secteur privé, les partenaires au développement et l'ensemble des utilisateurs de la mise en place de l'Indice Harmonisé des Prix à la Consommation (IHPC) depuis janvier 2008. Cet indice est harmonisé car il est un instrument de convergence utilisé par presque tous les Etats membres d'AFRISTAT (Observatoire Economique et Statistique d'Afrique Subsaharienne) pour suivre l'évolution des prix.

L'INSEED a réalisé les travaux de refonte du suivi des prix pour passer de l'Indice des Prix à la Consommation (IPC) à l'IHPC avec l'appui technique d'AFRISTAT financé par la Banque Africaine de Développement (BAD).

La couverture de l'IHPC se limite à l'agglomération de N°Ndjamena. Le panier de la ménagère comprend 330 variétés suivies dans 320 points d'observation. 3000 relevés de prix sont effectués, en moyenne, chaque mois par les agents enquêteurs de l'INSEED. L'année de base de l'IHPC est 2005 et les coefficients de pondération de l'indice proviennent de la deuxième Enquête sur la Consommation et le Secteur Informel au Tchad (ECOSIT2) réalisée en 2003-2004 auprès de 1024 ménages à N°Djamena.

**Le bulletin des prix est publié mensuellement (au plus tard le 10 du mois suivant).**

*Tableau des indices par fonction de consommation*

*Base 100: 2005*

Code	Fonctions ❖ dont sous-groupes	Ponde- rations	Indices pour les mois de					Variation en sur		
			mars.-13	déc.-13	janv.-14	févr.-14	mars.-14	1 mois	3 mois	12 mois
	<b>INDICE GLOBAL</b>	<b>100</b>	127,3	129,1	131,1	127,2	126,4	-0,6%	-2,1%	-0,6%
<b>01</b>	<b>Produits alimentaires et boissons non alcoolisées</b>	<b>46,18</b>	135,9	136,8	136,4	135,2	133,6	-1,2%	-2,3%	-1,7%
0111	☐ Pains et céréales	17,24	112,0	112,6	<b>110,3</b>	<b>110,9</b>	112,8	1,6%	0,1%	0,7%
0112	☐ Viandes	7,85	170,8	168,9	<b>169,7</b>	<b>170,6</b>	165,3	-3,1%	-2,1%	-3,2%
0113	☐ Poissons	3,64	142,8	161,8	<b>159,3</b>	<b>167,7</b>	157,8	-5,9%	-2,5%	10,5%
0114	☐ Lait, fromage et œufs	1,49	137,2	137,2	<b>139,2</b>	<b>141,2</b>	141,2	0,0%	2,9%	2,9%
0115	☐ Huiles et graisses	3,74	151,9	150,5	<b>149,9</b>	<b>148,4</b>	140,0	-5,7%	-7,0%	-7,9%
0117	☐ Légumes et tubercules	3,67	151,4	143,3	<b>147,0</b>	<b>135,7</b>	137,9	1,6%	-3,8%	-8,9%
<b>02</b>	<b>Boissons alcoolisées et tabacs</b>	<b>3,08</b>	106,5	114,3	116,3	114,7	117,0	2,1%	2,4%	9,9%
<b>03</b>	<b>Articles d'habillement et chaussures</b>	<b>10,88</b>	95,8	96,3	96,2	95,4	95,4	0,0%	-0,9%	-0,4%
<b>04</b>	<b>Logement, eau, gaz, électricité et autres combustibles</b>	<b>13,31</b>	155,9	161,9	177,1	157,9	154,4	-2,2%	-4,6%	-0,9%
<b>05</b>	<b>Meubles, articles de ménage et entretien courant de la maison</b>	<b>4,23</b>	107,7	109,9	110,0	111,0	110,2	-0,7%	0,3%	2,4%
<b>06</b>	<b>Santé</b>	<b>2,73</b>	111,9	112,7	112,7	112,1	112,9	0,7%	0,2%	0,9%
<b>07</b>	<b>Transports</b>	<b>6,36</b>	122,8	123,5	123,7	115,2	117,1	1,7%	-5,2%	-4,6%
<b>08</b>	<b>Communications</b>	<b>2,35</b>	84,3	83,8	83,8	83,8	83,8	0,0%	0,0%	-0,5%
<b>09</b>	<b>Loisirs et culture</b>	<b>3,55</b>	93,3	92,3	92,9	93,5	95,1	1,8%	3,1%	2,0%
<b>10</b>	<b>Enseignement</b>	<b>0,96</b>	89,6	97,3	98,1	98,1	98,1	0,0%	0,9%	9,5%
<b>11</b>	<b>Restaurants et hôtels</b>	<b>4,63</b>	121,8	121,0	121,8	121,9	125,1	2,6%	3,3%	2,7%
<b>12</b>	<b>Biens et services divers</b>	<b>1,74</b>	162,4	174,4	174,3	162,8	168,7	3,6%	-3,3%	3,8%

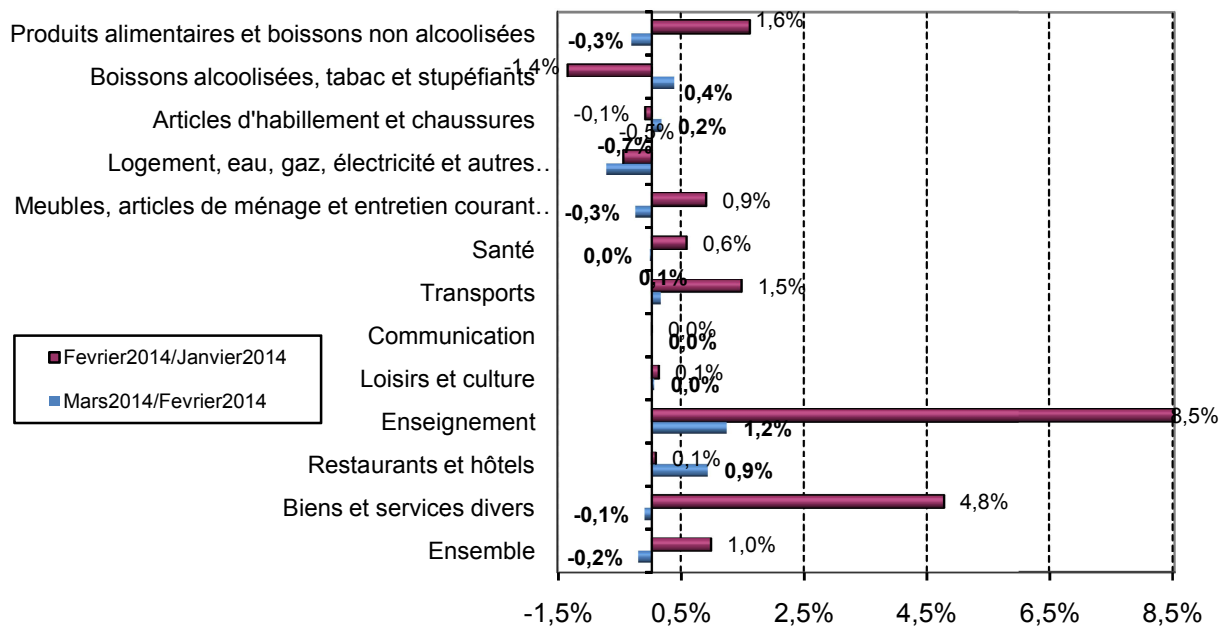
**Tableau de l'évolution de l'IHPC sur 13 derniers mois**

Mois	Mars.13	Avril13	Mai13	Juin13	Juillet13	Août13	Sept.13	Oct.13	Nov.13	Déc.13	Janv.14	Fév.14	Mars.14
<b>Indice (Base 100 en 2005)</b>	127,3	128,5	127,8	127,5	128,8	129,3	128,8	130,0	129,8	129,1	131,1	127,2	126,4

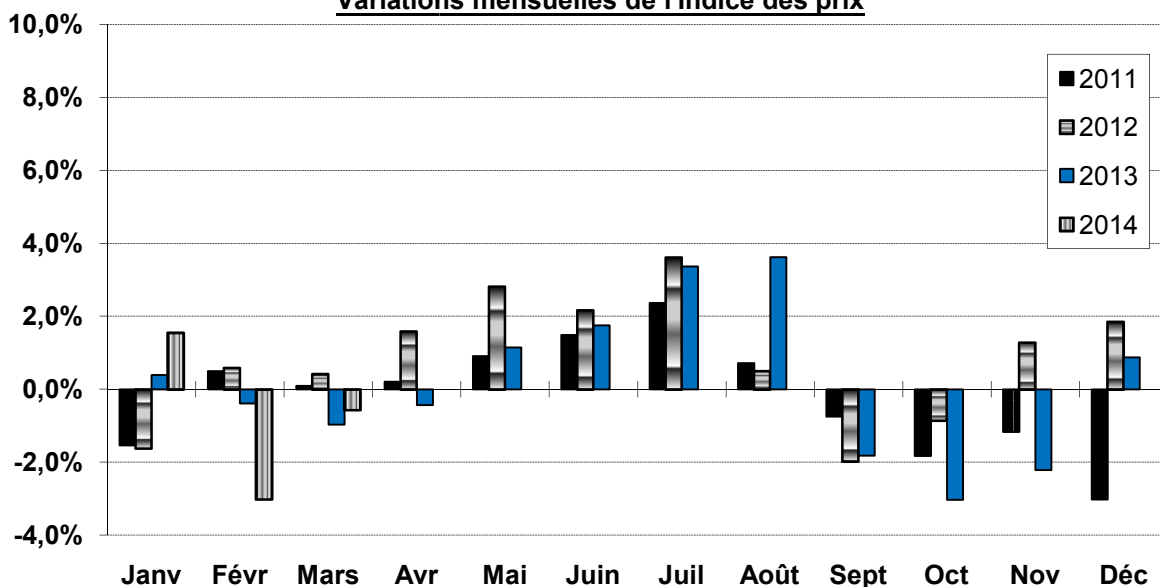
**Tableau de l'évolution du taux d'inflation (en %) sur 13 derniers mois**

Mois	Mars.13	Avril13	Mai13	Juin13	Juil13	Août13	Sept.13	Oct.13	Nov13	Déc.13	Janv.14	Fév.14	Mars.14
Variation sur 12 mois	<b>5,0</b>	<b>4,7</b>	<b>4,4</b>	<b>3,9</b>	<b>3,2</b>	<b>2,0</b>	<b>0,9</b>	<b>0,4</b>	<b>0,3</b>	<b>0,2</b>	<b>0,5</b>	<b>0,3</b>	<b>0,1</b>

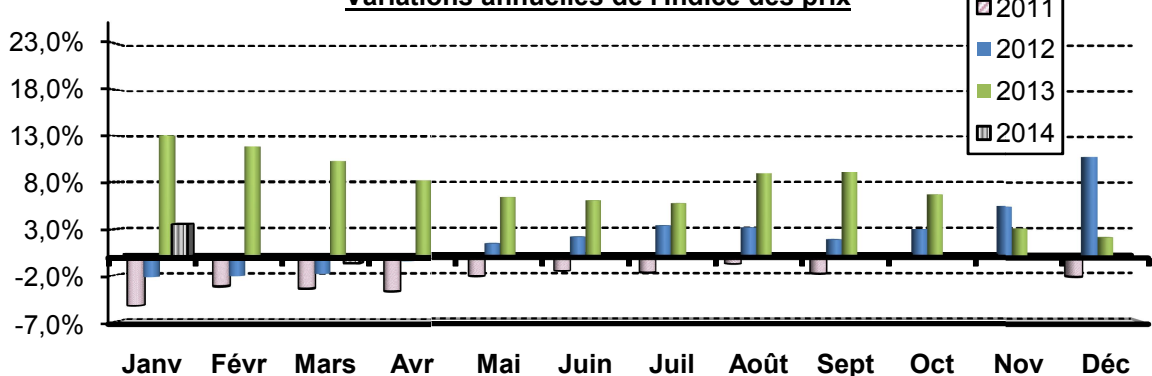
**Variations mensuelles des indices par fonction de consommation**



**Variations mensuelles de l'Indice des prix**



**Variations annuelles de l'Indice des prix**



## INDICE HARMONISE DES PRIX A LA CONSOMMATION (IHPC) DE LA VILLE DE N'DJAMENA (Base 100 = 2005)

En mars 2014, l'Indice des Prix à la Consommation a enregistré une baisse de 0,6% par rapport à février 2014 ainsi qu'en variation annuelle et de 2,1% en variation trimestrielle. Le taux d'inflation de mars 2014 est de 0,1% contre 5,0% en mars 2013.

La baisse de l'indice de ce mois est due principalement aux fonctions suivantes : « Produits alimentaires et boissons non alcoolisées » en allant un peu dans les détails, Cette évolution en baisse de l'indice est imputable aux postes de consommation suivants : « huiles et graisse » (-5.7%) ; poisson (-5.9%) et « viandes » (-3.1%)

Les fonctions « Logement, eau, gaz, électricité et autres combustibles » et « Meubles, articles de ménage et entretien courant de la maison » sont en baisse respectivement de (-2.2%) et (-0.7%)

En variation trimestrielle, l'indice de la fonction « Produits alimentaires et boissons non alcoolisées » a été tiré en baisse par les indices des sous-groupes « Huiles et graisses » (-7,0%) et « Légumes et tubercules » (-3,8%). Par contre, l'indice de la fonction « Logement, eau, gaz, électricité et autres combustibles » (-4,6%) a baissé à cause du fléchissement de l'indice du poste 'autres combustibles'.

- Pour les nomenclatures secondaires

En examinant le tableau des indices des nomenclatures secondaires, nous remarquons que tous les indices sont identique sauf les indices des "Produits frais" qui sont en baisse (1.6%) sur un mois (-2.8%) sur trois mois et (-3.3%) sur un an, l'indice des 'Energie' est en baisse (5,6%) sur un mois, (-11,7%) sur trois mois et (-4,0%) sur un an, cette baisse d'indices est due l'arrivée suffisante des produits frais et les bois de chauffe sur les marchés. PF&E a enregistré aussi les hausses d'indice (0,2%) par rapport au mois de Février 2014, (-0,9%) par rapport à Décembre 2013 et (0,4%) par rapport au mois Mars 2013.

Les indices des produits locaux et importés, et les autres indices des biens durables et non durable n'ont pas varié en variation mensuelle.

**Tableau des indices des nomenclatures secondaires:**

	Pondérations	Indice pour les mois de					Variations en sur		
		mars-13	déc.-13	janv.-14	févr.-14	mars.-14	1 mois	3 mois	12 mois
<b>INDICE GENERAL</b>	<b>100</b>	127,3	129,1	131,1	127,2	126,4	-0,6	-2,1	-0,6
Indice des "Produits frais"	19,73	126,8	126,2	125,0	124,6	122,6	-1,6	-2,8	-3,3
Indice de l'Energie	5,24	164,3	178,6	217,6	167,2	157,8	-5,6	-11,7	-4,0
Indice Hors PF&E	75,03	124,8	126,4	126,7	125,0	125,2	0,2	-0,9	0,4
Indice des Produits locaux	73,11	133,9	134,1	135,9	135,9	135,9	0,0	1,4	1,5
Indice des Produits importés	26,89	109,5	109,6	109,7	109,7	109,7	0,0	0,1	0,1
Indice des biens durables	3,75	113,6	113,5	114,5	114,5	114,5	0,0	0,9	0,8
Indice des biens non durables	60,19	135,0	135,3	137,5	137,5	137,5	0,0	1,6	1,9
Indice des biens semi-durables	16,18	99,1	99,4	98,8	98,8	98,8	0,0	-0,6	-0,3
Indice des services	19,88	128,4	128,1	128,4	128,4	128,4	0,0	0,2	0,0

## Prix moyens (en franc CFA) de quelques produits essentiels à N'Djamena

PRODUIT	Unité	Mars 2011	Mars 2012	Mars 2013	Décembre 2013	Janvier 2014	Février 2014	Mars 2014
Petit mil vendu en sac de 100Kg	kg	14075	23938	22092	24767	23817	23375	24350
Maïs vendu en vrac	Le Coro	383	632	600	635	642	650	657
Riz ordinaire local vendu en vrac	Le Coro	744	1101	1178	1031	993	1025	1024
Farine de froment vendu en vrac	kg	1272	1268	1287	1253	1253	1255	1295
Viande de bœuf fraîche avec os	kg	1269	1431	1698	1618	1595	1519	1536
Viande de bœuf séchée	kg	4042	5711	6289	6141	6207	6595	6047
Poisson frais (Carpe)	kg	870	1122	1156	1326	1129	1292	1152
Huile d'arachide locale	litre	960	1200	1220	1210	1210	1200	1120
Tomate rouge fraîche en fruit	kg	278	433	414	592	553	337	261
Fagot vendu en tas	kg	145	185	180	187	257	165	149
Essence des stations	litre	668	408	480	480	480	480	483
Gasoil de station	litre	655	520	525	524	524	543	548
Pétrole lampant	litre	630	625	618	620	524	543	618

### NOTE METHODOLOGIQUE

L'indice Harmonisé des Prix à la Consommation (IHPC) élaboré pour la ville de N'Djamena est un indice de type Lapeyre qui couvre la consommation des ménages au sens de la comptabilité nationale. La population de référence est constituée de l'ensemble des ménages tchadiens de la ville de N'Djamena.

Le panier de la ménagère comprend **330** variétés qui sont suivies dans **320** points de vente répartis sur l'ensemble de l'agglomération. L'ensemble des types de points de vente concernés sont: marchés, échoppes dans la rue, boutiques, prestataires de services publics et privés, etc. En moyenne **3000** relevés de prix sont effectués chaque mois.

L'année de base de l'IHPC est l'année 2005 durant laquelle l'ensemble des produits a été suivi.

Les pondérations de ce nouvel indice proviennent de la Deuxième Enquête sur la Consommation et le Secteur Informel au Tchad (ECOSIT2) réalisée en 2003-2004 auprès de 1024 ménages nationaux à N'Djamena. La nomenclature de consommation est la COICOP (Classification Of Individuel Consumption by Pur pose) à 12 fonctions.

Les calculs des indices sont effectués à l'aide d'un logiciel informatique CHAPO (Calcul Harmonisé des Prix par Ordinateur) spécialement élaboré à cet effet.

Le raccordement avec l'IPC, base 100 en 1994 est possible en utilisant le coefficient de raccordement de **2,18**. Pour un mois donné, il suffit de diviser les anciens indices par ce coefficient pour les rendre comparables dans la nouvelle base.

La méthodologie utilisée est identique à celle des 17 autres pays d'Afrique subsaharienne francophone, ce qui donne à cet indice un niveau de comparabilité adéquat avec celui de ces pays.

Des compléments méthodologiques sont disponibles au niveau de l'INSEED.

#### Coordination des travaux :

Directeur Général: OUSMAN ABDOULAYE HAGGAR      Chef de SCPM : AHMAT SOULEYMANE HACHIM  
 Chef de DSSE : YOUSOUF AWARE NEISSA                      RESPONSABLE des Prix : JOBDIBE OUADEBFAING

#### Traitements informatiques et Analyse des statistiques des Prix:

AHMAT SOULEYMAN HACHIM ; ZAKARIA ISSAK ABDELKERIM ET IBRAHIM HASSANE ANAKOYE

Collecte des données: NGARWAÏN TOMBO, DJONSALA DEMSOU, DJEKAOUSSEM ROGMBAYE et

BENDIMAN NAMADJI

Saisie des données : IBRAHIM HASSANE ANAKOYE

Distribution : Département de la Coordination et de la Diffusion.

Toutes les correspondances concernant les Bulletins de l'IHPC sont à adresser à :

**Monsieur le Directeur Général de l'Institut National de la Statistique, des Etudes Economiques et Démographiques (INSEED)**

B.P. 453 – N'Djamena – Tchad Tel. : +235 22 52 31 64 Fax: +235 22 52 66 13

E-mail: [inseed@caramail.com](mailto:inseed@caramail.com)

Site web: [www.inseedtchad.com](http://www.inseedtchad.com)