

REPUBLIQUE DU TCHAD

Unité - Travail - Progrès

MINISTRE DE L'ECONOMIE ET DU PLAN

SECRETARIAT GENERAL

INSTITUT NATIONAL DE LA STATISTIQUE, DES
ETUDES ECONOMIQUES ET DEMOGRAPHIQUES



Plan d'action de l'INSEED pour l'année 2010

Avril 2010

L'année 2010 marque un tournant décisif dans l'accomplissement par l'INSEED des missions définies par Décret n°416/PR/MPED/2000 du 14 septembre 2000. Ces missions de production et d'animation du système statistique national définies en l'an 2000, s'accompagnaient d'une vaste réforme du système statistique national régie par la loi N°013/PR/99 du 15 juin 1999 portant réglementation des activités statistiques. Le cadre légal et réglementaire du SSN mis en place dans le cadre de cette réforme, constitue un atout majeur pour le développement de la production statistique, mais ses structures de pilotage ne sont pas fonctionnelles. De même, les outils d'accompagnement de cette réforme -Programme Pluriannuel d'Activités Statistiques au Tchad (PPAST 2002-2007) et Plan d'action triennal de l'INSEED (2006-2008)- n'ont connu qu'une exécution mitigée. Toutefois, l'INSEED a à son actif, la réalisation d'importantes opérations statistiques pendant la période indiquée, telles que l'ECOSIT2, l'EDST2 et le RGPH2, nécessaires à l'actualisation des données socio-démographiques.


Si en 2009, les activités de l'INSEED ont été principalement centrées sur la réalisation du dénombrement de la population et la publication des résultats globaux du RGPH2, l'ambition affichée en 2010 est de recadrer les objectifs stratégiques de l'INSEED sur le renforcement des capacités et des performances du système statistique national. Tenant compte des contraintes en ressources humaines et financières, des leçons de l'exécution mitigée du Plan d'action triennal de l'INSEED (2006-2008) et de la réalisation en 2009 du RGPH2, le plan d'action pour 2010 donné en Annexe, s'articule autour de cinq paquets d'activités prioritaires prévues :

- La formulation d'une stratégie nationale de développement de la statistique (SNDS) qui donnera l'occasion de relancer la coordination du système statistique national ;
- Le traitement des données du RGPH2 ;
- La réalisation de l'enquête à indicateurs multiples (MICS) qui donnera des indicateurs de suivi des OMD dans la perspective de l'évaluation prévue en 2010 ;
- La production statistique liée à la modernisation des outils de pilotage de l'économie ;
- Le renforcement des capacités humaines et techniques de l'INSEED.

Le programme défini est décliné par Département et par Service de l'INSEED, et les activités ad-hoc -RGPH2, MICS, SNDS, PRCS et IHPC/CEMAC- sont confiées à des cellules de coordination. Ainsi, les responsabilités dans la mise en œuvre du plan d'action 2010 sont clairement définies avec des outils de contrôle basés sur l'obligation de rendre compte des résultats atteints. Le suivi de la mise en œuvre du plan d'action 2010 se fera dans le cadre des réunions de direction mensuelles.

L'INSEED remercie tous les acteurs du système statistique national qui l'appuient dans sa noble mission. Nos sincères remerciements vont également à AFRITAC-Centre, à AFRISTAT, à la BAD, à la Banque Mondiale, à la CEMAC, à la Coopération française, à la Coopération suisse, au PNUD, à l'UNFPA, à l'UNICEF, à l'Union Européenne, et à l'USAID qui ont toujours marqué leur volonté à apporter un appui technique et financier pour soutenir le développement de la statistique.

Le Directeur Général



OUSMAN ABDOULAYE HAGGAR

SOMMAIRE

Introduction	5
1. Les recensements et enquêtes	6
1.1. L'exploitation du RGPH2	6
1.2. L'Enquête à Indicateurs Multiples (MICS).....	6
1.3. L'Enquête sur la Consommation et le Secteur Informel (ECOSIT3)	7
1.4. Les autres recensements et enquêtes	7
2. Les opérations statistiques courantes	7
2.1. Les comptes nationaux	7
2.2. Les statistiques du commerce extérieur.....	8
2.3. La conjoncture et la prévision économique.....	8
3. Une synthèse par objectif	9
3.1. Elaborer une stratégie nationale de développement de la statistique	10
3.2. Assurer une coordination technique et opérationnelle du SSN	11
3.3. Poursuivre l'exploitation du RGPH2	11
3.4. Moderniser les outils de pilotage de l'économie	12
3.5. Conduire des études permettant de suivre l'impact des politiques économiques et sociales sur le niveau de vie des ménages	13
3.6. Renforcer les capacités techniques et managériales du personnel de l'institut	13
3.7. Améliorer la communication et la promotion des statistiques	14
3.8. Améliorer le cadre et les conditions de travail	14
Conclusion	15
Annexe 1 : Chronogramme des activités à réaliser	16
Annexe 2 : Matrice des activités à réaliser	20
Annexe 3 : Coût total du Plan d'action 2010 suivant l'origine du financement, par rubrique budgétaire (en francs CFA)	39
Annexe 4 : L'évolution historique du budget de l'INSEED de 2007 à 2009 en comparaison aux prévisions budgétaires de 2010 (en francs CFA), juste à titre d'information.....	43

SIGLES ET ABBREVIATIONS

AFRITAC-Centre	Centre Régional d'Assistance Technique pour l'Afrique Centrale
AFRISTAT	Observatoire Economique et Statistique d'Afrique Subsaharienne
BAD	Banque Africaine de Développement
BCDR	Bureau de Coordination du Deuxième Recensement Général de la Population et de l'Habitat
CE	Commerce Extérieur
CEMAC	Communauté Economique et Monétaire de l'Afrique Centrale
CENI	Commission Nationale Electorale Indépendante
CPS	Comité des Programmes Statistiques
CSS	Conseil Supérieur de la Statistique
CT/DG	Conseiller Technique auprès du Directeur Général
CTP	Conseiller Technique Principal du RGPH2
DAFRHF	Département des Affaires Administratives, Financières, des Ressources Humaines et de la Formation / INSEED
DCD	Département de la Coordination et de la Diffusion / INSEED
DEDC	Département des Etudes Démographiques et de la Cartographie / INSEED
DG	Direction Générale
DSSE	Département des Synthèses et des Statistiques Economiques / INSEED
DSSSCVMP	Département des Statistiques Sociales, du Suivi des Conditions de Vie des ménages et de la pauvreté / INSEED
DTI	Département du Traitement et de l'Informatique / INSEED
ECOSIT	Enquête sur la Consommation et le Secteur Informel
EDST	Enquête Démographique et de Santé au Tchad
ESDD	Enquête de Suivi des Dépenses jusqu'à Destination
IHPC	Indice Harmonisé des Prix à la Consommation
INSEED	Institut National de la Statistique, des Etudes Economiques et Démographiques
ISSEA	Institut Sous-régional de Statistiques et d'Economie Appliquée – Yaoundé - Cameroun
MICS	Enquête à Indicateurs Multiples
OMD	Objectifs du Millénaire pour le Développement
PARIS21	Partenariat pour la statistique au service du développement au XXIème siècle
PAMFIP	Plan d'Action de la Modernisation de la gestion des Finances Publiques
PNUD	Programme des Nations Unies pour le Développement
PNT	Programme National des Transports
PPAST	Programme Pluriannuel d'Activités Statistiques au Tchad, 2002-2007
PTA	Plan de Travail Annuel
PRCS	Programme de Renforcement des Capacités Statistiques
RGPH2	Deuxième Recensement Général de la Population et de l'Habitat
SAG	Section Administration et Gestion / BCDR
SCMSE	Service de la Cartographie, des Méthodes de Sondage et d'Enquêtes / DEDC / INSEED
SCN	Service des Comptes Nationaux / DSSE / INSEED
SCN93	Système de Comptabilité Nationale, 1993
SCP	Service de la Conjonction et des Prévisions macroéconomiques
SCS	Système des Comptes Simplifiés
SMCAPA	Section Méthodologie, Collecte, Analyse, Publication et Archive / BCDR
SME	Service Matériel et Equipement / DAFRHF / INSEED
SMPEC	Service des Mouvements de Population et de l'Etat Civil / DEDC / INSEED
SNDS	Stratégie Nationale de Développement de la Statistique
SNRP2	Stratégie Nationale de Croissance et de Réduction de la Pauvreté
SGBDSI	Service de Gestion des Bases des Données et du Site INTERNET
SRHF	Service des Ressources Humaines et de la Formation / DAFRHF / INSEED
SSN	Système Statistique National
STD	Section Traitement des Données / BCDR
ST/SNDS	Secrétariat Technique de la SNDS
UNDAF	Plan Cadre des Nations Unies pour l'Aide au Développement
UNFPA	Fonds des Nations Unies pour la Population
UNICEF	Fonds des Nations Unies pour l'Enfance

Introduction

L'année 2010 constitue une année charnière pour l'INSEED qui pilote un processus de planification stratégique de l'ensemble du système statistique national et qui consolide son exercice de programmation annuelle afin de mieux organiser et coordonner les activités statistiques.

Les missions de l'INSEED sont définies par Décret n°416/PR/MPED/2000 du 14 septembre 2000, comme suit :

- La collecte, l'exploitation, l'analyse et la diffusion des informations statistiques d'intérêt national ;
- La coordination du Système Statistique National (SSN) dans le cadre respectivement du Secrétariat du Conseil Supérieur de la Statistique (CSS) et de la Présidence du Comité des Programmes Statistiques (CPS) ;
- La réalisation des opérations statistiques prévues dans le Programme National de Statistique ;
- La réalisation des études sur demande de l'Etat, des institutions privées ou d'autres organismes des questions d'ordre économique, démographique, social et environnemental relevant du domaine statistique ;
- La gestion des principaux répertoires ou fichiers ;
- La centralisation, la collecte des statistiques provenant d'autres services producteurs et leur diffusion sous forme de synthèses ;
- La participation à l'élaboration des textes et règlements comportant des aspects statistiques, économiques et démographiques.

Pour exécuter au mieux ses missions, l'INSEED doit réaliser un exercice de programmation, qui doit aussi concerner l'ensemble des départements sectoriels comme le veut l'article 8 de la loi n°013/PR/99 du 15 juin 1999 portant réglementation des activités statistiques, qui prévoit l'élaboration d'un programme statistique national en tant qu'instrument de coordination de la production des statistiques officielles. Dans la mise en œuvre de cette loi, deux principaux programmes statistiques ont été formulés sous la direction de l'INSEED : il s'agit du Programme Pluriannuel d'Activités Statistiques au Tchad (PPAST 2002-2007) qui concerne l'ensemble du système statistique national, et du plan d'action de l'INSEED sur la période 2006-2008, taillé sur ses propres capacités et découlant de ses propres attributions.

Le Plan d'action 2010 de l'INSEED est bâti pour renouer avec l'exercice de planification stratégique dicté par la loi statistique, autour d'une vision de court terme des activités statistiques minimales, dans l'attente de la formulation et de la mise en œuvre d'une Stratégie Nationale de Développement de la Statistique (SNDS). Les objectifs de ce plan d'action 2010 sont le prolongement du Plan d'action triennal de l'INSEED (2006-2008) partiellement exécuté du fait que l'année 2008 a été essentiellement consacrée à la préparation du RGPH2. Ils visent à :

- Elaborer une stratégie nationale de développement de la statistique ;
- Assurer une coordination technique et opérationnelle du système statistique national ;
- Poursuivre l'exploitation du RGPH2 ;
- Moderniser les outils de pilotage de l'économie ;
- Conduire des études permettant de suivre l'impact des politiques économiques et sociales sur le niveau de vie des ménages ;
- Renforcer les capacités techniques et managériales du personnel de l'institut ;
- Améliorer la communication et la promotion des statistiques ;
- Améliorer le cadre et les conditions de travail du personnel de l'institut.

Le Plan d'action 2010 a été élaboré avec l'implication des chefs de départements sur la base de questionnaires remplis et des réunions d'arbitrage organisées par la Direction Générale de l'INSEED. Il s'articule autour des points suivants :

- ✓ les recensements et enquêtes ;
- ✓ les opérations statistiques courantes par domaine ;
- ✓ une synthèse par objectif

Le chronogramme des activités et la matrice d'activités à réaliser sont présentés respectivement dans les Annexes 1 et 2. Le coût des activités pour 2010 par rubrique budgétaire est présenté en Annexe 3 qui distingue les financements au titre du budget de l'INSEED, les financements acquis ou en négociation de la part des partenaires nationaux et internationaux, et les financements à rechercher. Et l'Annexe 4 retrace le détail du budget de l'INSEED prévu et exécuté par rubrique durant les trois dernières années en comparaison du budget 2010.

1. Les recensements et enquêtes

1.1. L'exploitation du RGPH2

Les travaux du 2^{ème} Recensement Général de la Population et de l'Habitat (RGPH2), menés jusqu'ici ont permis de publier en octobre 2009, les résultats globaux portant sur l'effectif de la population par région et par département selon certaines caractéristiques. Ces travaux ont été bien appréciés par le Gouvernement et les partenaires au développement, et ils sont aussi destinés à la Commission Electorale Nationale Indépendante (CENI) dans le cadre des travaux en cours pour la préparation du recensement électoral.

En 2010 l'INSEED prévoit de traiter l'ensemble des données du RGPH2 et de produire vers début 2011 des résultats détaillés, avec l'appui d'une expertise nationale et internationale. Ces résultats sont très attendus pour l'orientation, la programmation et le suivi des projets et politiques de développement.

Pour réaliser ces travaux d'exploitation du RGPH2, un Plan de travail annuel 2010 a été arrêté avec le partenaire UNFPA pour un budget estimatif de 4.199.123 dollars, soit un coût total estimé à 1.889,6 millions de francs CFA.

Les travaux techniques d'exploitation du RGPH2 à réaliser en 2010 concernent principalement la codification, la saisie et le traitement des données. Ces travaux sont supervisés par le Bureau de Coordination du RGPH2 (BCDR), et bénéficient de l'appui intermittent d'une expertise internationale financée par l'UNFPA.

1.2. L'Enquête à Indicateurs Multiples (MICS)

Le MICS qui a démarré en 2009 se poursuivra en 2010 avec la collecte des données, le traitement, l'analyse et la publication des résultats. La diffusion des résultats de l'enquête est attendue à compter de septembre 2010.

Cette enquête permet de disposer de données récentes désagrégées par sexe, par caractéristiques socioculturelles et par région en vue d'aider le gouvernement à évaluer les progrès accomplis dans la mise en œuvre de la SNRP2, la réalisation des Objectifs du Millénaire pour le Développement, des objectifs d'un Monde Digne des enfants, des objectifs des programmes sectoriels et de l'UNDAF.

Le MICS est financé par l'UNICEF et entre dans le cadre du Programme-Pays arrêté par le Gouvernement et l'UNICEF. Et il est exécuté par l'INSEED dans le cadre d'un protocole d'accord convenu en mai 2009. Au sein de l'INSEED, l'exécution est supervisée par une équipe de coordination du MICS.

1.3. L'Enquête sur la Consommation et le Secteur Informel (ECOSIT3)

L'ECOSIT3 fait partie des enquêtes spécifiques prévues dans le programme statistique minimal arrêté dans le cadre du suivi/évaluation de la SNRP2.

L'objectif global de cette enquête est de fournir les informations nécessaires pour la programmation, l'évaluation et le suivi des politiques économiques et sociales notamment la politique de réduction de la pauvreté. Elle répond en particulier aux besoins d'évaluation à mi-parcours de la SNRP2 prévue en 2010/2011, et fournit les données et analyses requises dans le cadre des travaux préparatoires pour la troisième stratégie et les plans d'action 2011-2015.

En 2010, l'INSEED va élaborer un document de projet d'enquête, poursuivre la recherche de financement et asseoir une méthodologie d'enquête tenant compte des leçons de l'ECOSIT2 réalisée en 2003. La réalisation de l'enquête sur le terrain est prévue en 2011.

1.4. Les autres recensements et enquêtes

L'année 2010 sera marquée par la préparation ou l'achèvement d'autres opérations statistiques d'envergure qui seront appuyées techniquement par l'INSEED ou qui seront exécutées par l'institut à la demande des utilisateurs. Il s'agit de :

- Recensement général de l'agriculture
- Recensement général de l'élevage
- Enquête ménages dans le cadre de l'IHPC/CEMAC
- Etablissement de la situation de référence du projet de la route Koumra - Sarh
- Collecte des données sur les indicateurs du Programme National des Transports
- Enquête de suivi des dépenses jusqu'à destination, dans le secteur éducatif.

2. Les opérations statistiques courantes

2.1. Les comptes nationaux

Les efforts se poursuivront au niveau de l'INSEED qui finalisera, les comptes nationaux de l'année de base (2005) qui seront présentés en atelier de validation à la fin du premier semestre 2010. Les travaux se poursuivront pour rattraper les retards enregistrés tout en recherchant des solutions durables aux problèmes qui entravent la production des comptes nationaux.

La modernisation des comptes nationaux par la mise en œuvre du SCN93 et l'implantation du module ERETES se sont heurtés à l'instabilité de l'équipe des comptables nationaux et les insuffisances des sources statistiques de base. Ainsi, l'accent sera mis en 2010 sur la formation, l'appui à la collecte des données, la motivation et le renforcement de l'équipe en effectifs, et la poursuite de l'assistance technique et/ou financière fournie par AFRITAC-Centre, le PNUD, la BAD et AFRISTAT.

2.2. Les statistiques du commerce extérieur

L'amélioration des sources statistiques de base pour la confection des comptes nationaux et de la balance des paiements sera amorcée en 2010 par la mise en place d'un dispositif de statistiques du commerce extérieur. Les informations collectées via SYDONIA constituent directement la base de données requise pour élaborer des statistiques du commerce extérieur, et le calcul de variables plus complexes comme des indices de volume et de prix.

Ce dispositif sera construit en 2010 sur la base des informations collectées via SYDONIA et traitées par le système EUROTRACE. Il sera en même temps poursuivi les efforts mis en œuvre pour l'amélioration continue de la collaboration INSEED / Douanes instituée pour la collecte et le contrôle des documents, et la production des statistiques du commerce extérieur.

Le système SYDONIA installé à la Douane depuis juin 2001, n'est opérationnel qu'au niveau de quatre bureaux douaniers ; et pour les bureaux de province non informatisés, il sera nécessaire d'organiser la collecte et le traitement des déclarations douanières sur une base trimestrielle ; et ce traitement devra déboucher sur une base de données sous ACCESS qui soit compatible avec le domaine EUROTRACE.

Au niveau de l'INSEED, un atelier de formation à l'utilisation du système EUROTRACE a été réalisé en novembre 2009. Le projet de domaine EUROTRACE conçu dans le cadre de cette formation, doit être finalisé et des dispositions doivent être prises pour assurer une transmission régulière des données extraites de SYDONIA et une concertation permanente sur la qualité des données. Les principaux partenaires de l'INSEED pour la production des statistiques du commerce extérieur sont : la Direction Générale des Douanes et des Impôts Indirects, la BEAC, le Ministère du Commerce, la Chambre de Commerce et le Ministère de l'Elevage. De manière plus spécifique, une concertation devait être engagée en 2010 entre les parties prenantes pour tracer les voies et moyens pour mettre en œuvre la Directive n° 01/09-UEAC-177-CM-19 portant élaboration des statistiques du commerce extérieur et inter-Etats de la CEMAC.

2.3. La conjoncture et la prévision économique

En matière de conjoncture économique, l'INSEED continuera de produire le bulletin mensuel de l'Indice Harmonisé des Prix à la Consommation, et les bulletins trimestriels de conjoncture.

La collecte et le traitement des données sur les prix se feront régulièrement sur financement de l'INSEED et de la BAD. Et il est prévu de démarrer en 2010 le projet d'élaboration de l'IHPC-CEMAC, par la réalisation de l'enquête auprès de ménages et celle des prix à N'Djamena et à Abéché.

En matière de statistiques d'entreprises, l'INSEED poursuivra en 2010 la collecte des données sur une base trimestrielle. Toutefois, des travaux seront engagés pour mettre à jour le répertoire national d'entreprises existant, par recoupement des informations administratives et ensuite par la réalisation en 2011 d'un recensement général des entreprises.

L'INSEED poursuivra aussi en 2010, la publication de la Note semestrielle de cadrage macroéconomique et des travaux seront engagés en collaboration avec le Ministère des Finances et du Budget, pour mettre en place un nouveau modèle de prévision macroéconomique à court terme. Ce nouveau modèle sera construit sur la base des comptes nationaux de 2005 et permettra entre autres, de rattraper le retard dans la confection par réropolation des comptes des années courantes de 2006 à 2008.

3. Une synthèse par objectif

Le coût total du Plan d'action de l'INSEED pour 2010 est de 4482,5 millions de francs. Le budget de l'INSEED pour accompagner la mise en œuvre de ce Plan d'Action est 957,3 millions de francs, soit 21 % du coût total. Le financement extérieur acquis 2.320,3 millions de francs, soit 52 % du coût total du Plan d'Action. Il reste donc un financement à rechercher de 1.205,0 millions de francs pour exécuter principalement les activités liées à l'exploitation du RGPH2 et les bourses d'études pour la prochaine rentrée scolaire. Des demandes sont en cours pour une prise en charge par l'Etat tout en sollicitant un effort financier supplémentaire de la part des partenaires techniques et financiers.

Coût et financement par objectif du Plan d'action de l'INSEED pour 2010 (en francs CFA)

Objectifs spécifiques	Coûts	Budget INSEED	Financement extérieur	Financement à rechercher
Elaborer une stratégie nationale de développement de la statistique	86 050 000	39 050 000	47 000 000	0
Assurer une coordination technique et opérationnelle du système statistique national	35 475 000	26 500 000	8 975 000	0
Poursuivre l'exploitation du RGPH2	1 783 810 550	154 544 043	461 508 000	1 167 758 507
Moderniser les outils de pilotage de l'économie	365 623 100	40 500 000	325 123 100	0
Conduire des études permettant de suivre l'impact des politiques économiques et sociales sur le niveau de vie des ménages (Enquête MICS, Indicateurs PNT, Situation de référence route Koumra-Sarh, ESDD)	1 207 388 663	13 624 000	1 193 764 663	0
Renforcer les capacités techniques et managériales du personnel de l'institut	303 271 797	16 500 000	249 566 847	37 204 950
Améliorer la communication et la promotion des statistiques	8 000 000	8 000 000	0	0
Améliorer le cadre et les conditions de travail	692 897 841	658 565 841	34 332 000	0
Total	4 482 516 951	957 283 884	2 320 269 610	1 204 963 457

L'estimation des financements acquis ou en négociation par partenaires technique et financier de l'INSEED est donnée dans le Tableau ci-après.

**Origine des financements par objectif du Plan d'action de l'INSEED pour 2010
(en francs CFA)**

Code	Bailleur	Financement	Observations
11	INSEED	957 283 884	
12	Ministère des Infrastructures	194 228 083	
13	Ministère de l'Education Nationale	154 083 330	en cours de négociation
19	Etat	195 000 000	
21	Coopération française	196 158 047	
31	AFRITAC	27 437 200	
32	PRCS/BAD	99 580 000	
33	CEMAC	237 007 500	
34	PNUD	95 061 200	
35	UNFPA	308 133 000	
36	UNICEF	813 581 250	
	Total acquis	3 277 553 494	
	Financement à rechercher	1 204 963 457	<ul style="list-style-type: none"> • Financement de l'Etat pour l'exploitation du RGPH2 • Prévisions de bourses pour la rentrée scolaire 2010/11
	Total général du plan d'action	4 482 516 951	

3.1. Elaborer une stratégie nationale de développement de la statistique

L'élaboration d'une Stratégie Nationale de Développement de la Statistique (SNDS) constitue l'une des activités prioritaires de l'INSEED pour 2010. Il s'agit d'un processus de réflexion stratégique édicté par la Loi n°013/PR/99 du 15 juin 1999 portant réglementation des activités statistiques, qui va être conduit jusqu'en octobre 2010 avec comme résultat attendu, une SNDS élaborée par étapes dans le cadre d'un processus participatif, et qui serait adoptée par le Gouvernement avec l'appui des partenaires au développement.

Le processus d'élaboration de la SNDS est placé sous la supervision du Gouvernement à travers le Conseil Supérieur de la Statistique (CSS). Le maître d'ouvrage délégué est le Comité des Programmes Statistiques (CPS) et le maître d'œuvre est l'INSEED. Le Directeur Général de l'INSEED qui assure les fonctions de secrétariat du CSS, pilote le processus de formulation de la SNDS et se fait assister par un Secrétariat Technique (ST/SNDS) créé par note de service n°116/MEP/SG/INSEED/2009 du 26 octobre 2009. Le ST/SNDS travaille animera les trois sous-comités thématiques qui seront créés lors de l'Atelier de lancement officiel du processus de formulation de la SNDS. Un budget de fonctionnement du ST/SNDS et des sous-comités thématique est prévu pour permettre la réalisation des activités prévues à toutes les étapes.

Trois principales étapes doivent être franchies pour parvenir au produit final de la SNDS :

- Le diagnostic du système statistique national ;
- La vision de la statistique publique et les stratégies globales et sectorielles ;
- Les plans d'action.

Les moyens à mobiliser dans le cadre du processus de formulation de la SNDS se chiffrent à 86,1 millions de francs CFA. L'INSEED prend en charge près de 45 % du financement et bénéficie de l'appui technique et financier du PNUD, de la BAD, de la Coopération française, et de PARIS21.

3.2. Assurer une coordination technique et opérationnelle du SSN

Le processus de formulation de la SNDS donnera l'occasion de relancer durablement la coordination technique et opérationnelle du Système Statistique National. Il est prévu en 2010 d'organiser deux réunions du CPS pour examiner respectivement : (i) les projets de rapports sur le diagnostic du SSN, la vision et les stratégies globales et sectorielles ; (ii) les plans d'actions et le projet final de la SNDS. Une réunion du CSS est aussi prévue pour examiner le projet final de la SNDS avant sa transmission au Gouvernement pour examen et approbation.

Au-delà de la relance des instances de pilotage du SSN, la SNDS offre aussi l'occasion de jeter un regard objectif sur la problématique de la qualité statistique au Tchad. Et en attendant la mise en place d'un plan d'action à moyen terme sur la démarche de qualité statistique, il est prévu de réaliser en 2010 trois activités visant la mise en place d'un système d'évaluation et de validation des données à publier ; il s'agit de :

- Créer un groupe de travail sur la démarche de qualité statistique au Tchad
- Créer un comité de suivi de la qualité statistique à l'INSEED
- Organiser un séminaire/atelier portant sur la qualité statistique et les normes de diffusion des données statistiques

Le coût des activités liées à la coordination technique et opérationnelles du SSN est évalué à 35,5 millions de francs CFA pris en charge à 76 % par l'INSEED.

3.3. Poursuivre l'exploitation du RGPH2

Le RGPH2 institué par le Décret n°408/PR/MPED du 11 septembre 2000, doit répondre à au moins trois préoccupations majeures du Gouvernement, à savoir :

- Disposer des bases de données fiables tenant compte du processus de la décentralisation mis en œuvre et du nouveau découpage administratif et territorial ;
- Disposer des outils statistiques et socio-démographiques permettant de mieux orienter les politiques et programmes de développement ;
- Produire des données de qualité devant contribuer au bon déroulement du processus politique défini dans l'accord du 13 Août 2007.

La phase de dénombrement de la population instituée par décret du Président de la République, s'est déroulée du 20 mai 2009 au 30 juin 2009, pour permettre un recensement exhaustif des populations sédentaires et nomades dans toutes les régions du pays. Préalablement au dénombrement, trois groupes d'activités préparatoires ont été réalisées par l'INSEED :

- L'élaboration des documents techniques, de janvier 2008 à janvier 2009 ;
- La cartographie censitaire, du 1^{er} juillet 2008 au 30 mars 2009 ;
- Le recensement pilote réalisé du 15 au 30 septembre 2008.

La publication officielle des résultats globaux du RGPH2 s'est faite le 13 octobre 2009 et elle permet de répondre aux besoins nationaux pressants notamment ceux liés à la mise en œuvre du processus politique défini dans l'Accord du 13 Août 2007.

Pour permettre de répondre aux deux premières préoccupations liées aux données et aux outils pour mieux orienter les politiques et programme de développement, il est indispensable que puisse se poursuivre sans arrêt, le traitement général des données du RGPH2 déjà lancé et à l'issue duquel seront produits les résultats détaillés et les analyses thématiques, et dont la publication interviendrait durant le premier semestre 2011.

Une évaluation rigoureuse du coût des activités du RGPH2 à réaliser en 2010, faite avec la collaboration de l'UNFPA dans le cadre de l'élaboration du Plan d'Action Annuel (PTA), a abouti à un besoin de financement de 1.783,8 millions de francs, nécessaires pour réaliser les paquets d'activités suivants :

- Le recrutement et la formation de près de 320 agents de saisie et de codification ;
- La codification, la saisie et l'apurement des données qui va durer pendant près de 12 mois ;
- La réalisation de 2 ateliers portant sur la tabulation et l'analyse des données du RGPH2 ;
- La réalisation de 3 ateliers et séminaires et de concertation autour du RGPH2 ;
- La réalisation de 8 missions de mise à jour de la base de données cartographiques et la mise en place du Système d'Information Géographique (SIG) national ;
- Le recours à l'assistance technique et l'exécution d'un plan de formation.

Les travaux d'exploitation du RGPH2 ont démarré avec le financement acquis de l'UNFPA (277,8 millions)¹, le reliquat de 2009 au titre des contributions de l'Etat (195,0 millions de francs), et une contribution propre de l'INSEED (93,6 millions de francs)². Il reste donc un besoin de financement de 1.167,8 millions des francs, et le Gouvernement étudie la possibilité de mobiliser des fonds au titre des contributions de l'Etat tout en sollicitant l'appui de ses partenaires techniques et financiers.

3.4. Moderniser les outils de pilotage de l'économie

La modernisation des outils de pilotage de l'économie amorcée en 2006 va se poursuivre en 2010. Dans ce cadre, il s'agit d'améliorer la fiabilité des données pour mieux prendre en compte les mutations de l'économie tchadienne, en particulier suite à l'exploitation pétrolière. Elle vise spécifiquement les comptes nationaux, la conjoncture et la prévision,

Les comptes nationaux de l'année de base (2005) sont construits sur la base de la mise en œuvre du SCN93 et de l'implantation du module ERETES. Ceux-ci seront finalisés et présentés en atelier de validation à la fin du premier semestre 2010. Et les efforts se poursuivront à l'INSEED pour rattraper les retards enregistrés sur l'établissement des comptes nationaux de l'année 2009, les comptes des années 2006 à 2008 étant à construire par rétropolation à partir du nouveau modèle de prévision qui sera élaboré. Des efforts particuliers seront poursuivis en 2010 pour améliorer les sources de données de base pour l'établissement des comptes nationaux :

- Une enquête nationale sur la formation des prix, qui servira de base de calcul des marges commerciales pour les besoins de confection des comptes nationaux ;
- La mise en place d'un dispositif automatisé des statistiques du commerce extérieur ;
- Le développement d'une base de données économiques et financières à partir de l'exploitation des Déclarations Statistiques et Fiscales (DSF) ;
- L'établissement d'un répertoire national des entreprises.

Le suivi de la conjoncture économique sera amélioré en 2010 par l'inclusion des données trimestrielles sur le commerce extérieur et le lancement du projet d'élaboration de l'IHPC-CEMAC. Globalement le dispositif de collecte et de traitement des données sera maintenu pour produire le bulletin mensuel de l'Indice Harmonisé des Prix à la Consommation, et les bulletins trimestriels de conjoncture.

¹ Ce montant n'inclue pas l'enveloppe des bourses d'études et les activités de suivi/évaluation du RGPH2, d'un montant total de 30,4 millions

² A ce chiffre, il faut rajouter 30 millions de francs prévus pour les indemnités de motivation du personnel du RGPH2 et la prise en charge des activités de mise à jour de la cartographie censitaire et de la base de sondage pour un montant de 27,9 millions de francs

Dans le cas spécifique de la mise en place de procédures efficaces de marché public, l'INSEED contribuera en 2010 dans le cadre du PAMFIP, à asseoir une méthodologie d'élaboration de la mercuriale des prix et des techniques pour sa mise à jour régulière.

En matière de prévision économique, des travaux seront engagés en collaboration avec le Ministère des Finances et du Budget, pour mettre en place un nouveau modèle de prévision macroéconomique de court terme en remplacement du Système des Comptes Simplifiés (SCS) actuellement en vigueur. Et l'INSEED poursuivra aussi en 2010, la publication de la Note semestrielle de cadrage macroéconomique.

Ces travaux liés à la modernisation des outils de pilotage de l'économie ont un coût estimé à 365,6 millions de francs pris en charge par AFRITAC-Centre, la BAD, le PNUD, et le budget de l'INSEED.

3.5. Conduire des études permettant de suivre l'impact des politiques économiques et sociales sur le niveau de vie des ménages

L'Enquête à Indicateurs Multiples (MICS) devant être achevée en 2010, constitue la principale source de données actualisées pour réaliser les principales études d'impact des politiques économiques et sociales sur le niveau de vie des ménages. L'enquête MICS permet de disposer de données récentes pour évaluer les progrès accomplis dans la mise en œuvre de la SNRP2, la réalisation des OMD, des objectifs d'un Monde Digne des enfants, des objectifs des programmes sectoriels et de l'UNDAF.

D'autres enquêtes à réaliser en 2010 contribueront à la réalisation des études d'impact ; il s'agit de :

- Etablissement de la situation de référence du projet de la route Koumra - Sarh
- Collecte des données sur les indicateurs du Programme National des Transports
- Enquête de suivi des dépenses jusqu'à destination, dans le secteur éducatif.

En plus de ces quatre principales enquêtes, l'INSEED veillera, par son point focal, à l'opérationnalisation de l'outil TCHADINFO déjà installé dans la plupart des ministères prioritaires, pour arriver à produire un Tableau de Bord Economique et Social, comme outil de suivi de la SNRP2.

En 2010, l'INSEED va aussi poursuivre le plaidoyer et la préparation technique de l'ECOSIT3 qui vise à mesurer l'impact sur la réduction de la pauvreté depuis l'ECOSIT2, ainsi que la mise en place d'un dispositif de statistiques d'état civil en coopération avec le Ministère de l'Intérieur et de la Sécurité Publique.

Le coût des activités requises dans le cadre de ces études d'impact est de 1.207,4 millions de francs, dont le financement est assuré par l'UNICEF, le Ministère du Transport, le Ministère de l'Education³ et le budget de l'INSEED.

3.6. Renforcer les capacités techniques et managériales du personnel de l'institut

La disponibilité des ressources humaines qualifiées et en quantité suffisante constitue une condition nécessaire du développement des activités statistiques. En 2010, les contraintes en ressources

³ Le financement de l'Enquête de Suivi des Dépenses jusqu'à Destination est en cours de négociation

humaines n'auront pas été toutes levées et l'INSEED aura recours à l'assistance technique tout en poursuivant son programme de formation des ressources humaines.

En plus de l'appui technique de long terme fourni dans le cadre du RGPH2, L'INSEED bénéficie d'une assistance technique de long terme pour le conseiller sur l'ensemble des questions relatives à la réforme, à la modernisation et à l'amélioration des activités du système statistique national. Aussi, l'INSEED fera appel en 2010, à une assistance technique de court terme dans des domaines spécifiques tels que les comptes nationaux, l'analyse conjoncturelle et la prévision économique.

Des efforts seront poursuivis en matière de formation des cadres supérieurs et moyens, dans les écoles régionales de statistique. Pour améliorer la chance de réussite aux concours d'entrée dans ces écoles, une formation préparatoire sera délivrée comme par le passé, aux candidats. Et l'INSEED poursuivra ses efforts de recherche de financement des bourses d'études auprès des partenaires traditionnels (UNFPA, Coopération française, Union Européenne) ; à titre d'information, au cours de l'année 2010, l'INSEED a été amené à débloquer la somme de 10 millions de francs du RGPH2 pour venir en aide aux étudiants tchadiens en cycle moyen⁴ de l'ISSEA de Yaoundé.

S'agissant de la formation continue, des ateliers, séminaires et voyages d'études seront organisés en 2010, essentiellement dans les domaines de la cartographie censitaire, des logiciels d'analyse démographique, de la comptabilité nationale, du commerce extérieur, de la conjoncture, de la prévision, des techniques de gestion des bases de données sous ACCESS, de la comptabilité et de la gestion des ressources humaines et des stocks.

Le coût des différentes activités de renforcement des capacités est évalué à 303,3 millions de francs. Mais le financement acquis dans ce cadre n'est que de 82 % obtenus de la Coopération française, de l'UNFPA, du PNUD et du budget de l'INSEED. Il reste donc un financement à rechercher de 34,2 millions de francs en prévision des nouvelles bourses d'études en statistique et en démographie.

3.7. Améliorer la communication et la promotion des statistiques

Des efforts seront faits en 2010 par l'INSEED pour amoindrir le déficit de communication et de promotion des statistiques. La principale activité qui serait réalisée dans ce cadre, c'est l'amélioration du design et du contenu du site INTERNET de l'INSEED. Et ensuite, les publications et autres documents validés seront rendus accessibles sur ce site. Il en est de même que pour la base de données de TCHADINFO qui sera mise en ligne sur le site, une fois sa mise à jour effectuée.

Aussi, une campagne de promotion de la statistique sera lancée le 20 octobre 2010 lors de la célébration de la Journée Mondiale de la Statistique.

Le coût total des activités de promotion et de communication des statistiques est de 8,0 millions de francs et le financement est à rechercher.

3.8. Améliorer le cadre et les conditions de travail

L'extension des locaux actuels et l'amélioration des conditions de travail à l'INSEED restent une priorité pour 2010. Dans ce cadre, des efforts seront consacrés pour faire aboutir le dossier d'appel d'offre pour la construction d'un bâtiment d'un coût estimé à 250 millions de francs. Cette construction nouvelle qui s'accompagnera d'investissements en mobiliers de bureau et équipements

⁴ Technicien Supérieur de la Statistique

informatiques, pourra améliorer sensiblement le cadre de travail. De même, l'INSEED prévoit de dégager d'importantes ressources pour financer les dépenses de services, les matériels et les biens et services nécessaires pour un fonctionnement régulier en 2010.

Le coût global des activités liées à l'amélioration du cadre et des conditions de travail est évalué à 692,9 millions de francs totalement acquis et financé à 95 % sur le budget de l'INSEED. Ce montant inclut 35,9 millions de francs prévus dans le budget de l'INSEED pour motiver le personnel activement impliqué dans les activités prioritaires suivantes afin de garantir la qualité et le respect des délais dans la production statistique : SNDS, Comptabilité nationale, Commerce extérieur, Prix, Cartographie, Gestion des équipements et Coordination des travaux au niveau des Antennes Régionales de la Statistique.

En effet, dans l'attente de l'adoption du projet de statut de personnel, l'INSEED prévoit un mécanisme pour motiver le personnel impliqué dans les opérations spécifiques citées, dans un objectif d'équité par rapport à une partie du personnel de l'institut qui bénéficie d'une indemnité de motivation dans le cadre des opérations suivantes d'un montant total prévu à 220,1 millions de francs RGPH2, MICS, PRCS/BAD, IHPC/CEMAC.

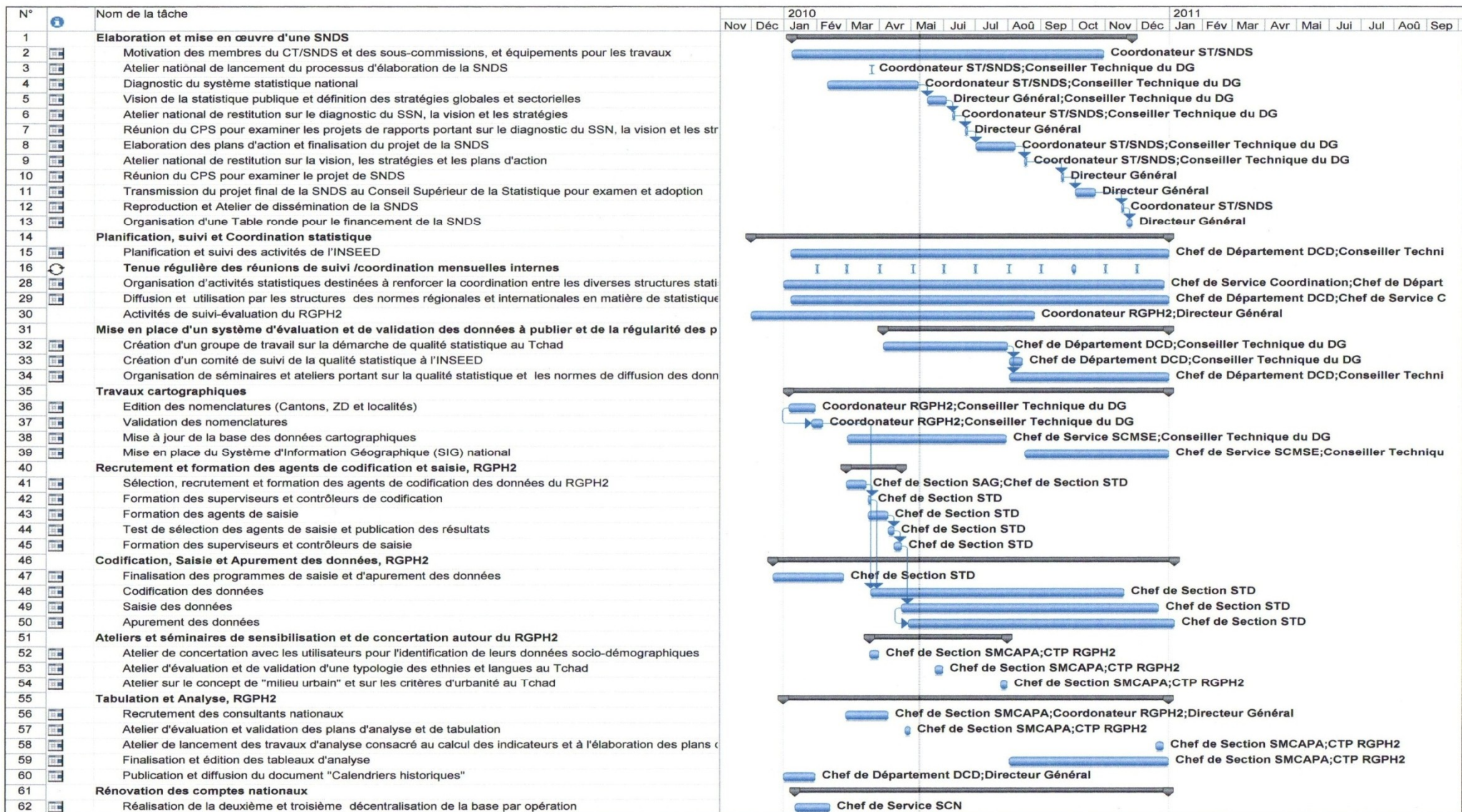
Conclusion

Le Plan d'Action pour l'année 2010, constitue une programmation minimale des activités statistiques devant être menées par l'INSEED et servira de référence pour les décideurs et l'ensemble des acteurs du Système Statistique National.

C'est un document de cadrage à court terme des activités statistiques qui vise une production coordonnée, complémentaire et régulière répondant aux besoins des décideurs et des autres acteurs au développement. Il permet d'avoir une vision des opérations statistiques courantes et de grande envergure à réaliser en 2010, ainsi que les activités structurantes de l'institut et du Système Statistique National, telles que le renforcement des capacités, la formulation de la SNDS et la relance des mécanismes de coordination. Il constitue de ce fait un document de plaidoyer auprès des décideurs et des partenaires techniques et financiers.

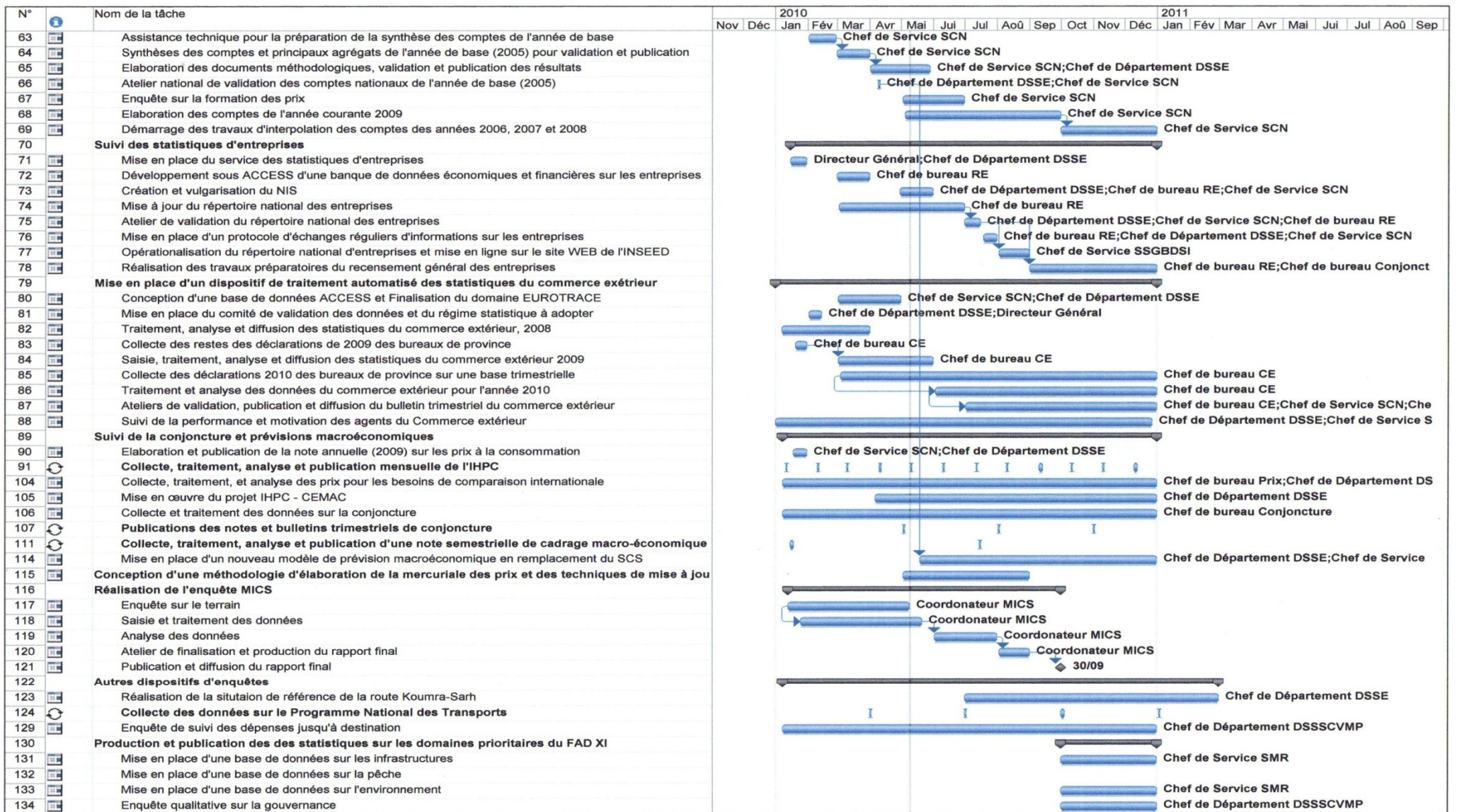
Le suivi de la mise en œuvre du plan d'action 2010 se fera dans le cadre des réunions de direction mensuelles qui réunira autour du Directeur Général de l'INSEED, les Chefs de Département et leurs collaborateurs. Le programme défini est décliné par Département et par Service de l'INSEED, et les activités ad-hoc -RGPH2, MICS, SNDS, PRCS et IHPC/CEMAC- sont confiées à des cellules de coordination. Ainsi, les responsabilités dans la mise en œuvre du plan d'action 2010 sont clairement définies avec des outils de contrôle basés sur l'obligation de rendre compte des résultats atteints.

Annexe 1 : Chronogramme des activités à réaliser



Projet : Plan d'action 2010 INSEED ve
Date : Dim 09/05/10

Tâche		Jalon		Tâches externes	
Fractionnement		Récapitulative		Jalons externes	
Avancement		Récapitulatif du projet		Échéance	



Projet : Plan d'action 2010 INSEED ve
Date : Dim 09/05/10



N°	Nom de la tâche	2010												2011										
		Nov	Déc	Jan	Fév	Mar	Avr	Mai	Jui	Jul	Aoû	Sep	Oct	Nov	Déc	Jan	Fév	Mar	Avr	Mai	Jui	Jul	Aoû	Sep
135	Production et publication de statistiques socio-démographiques																							
136	Collecte, traitement et analyse des statistiques sur le genre et des statistiques du travail	Chef de Département DSSSCVMP																						
137	Conception et mise en place d'un tableau de bord économique et social	Chef de Département DSSSCVMP																						
138	Elaboration d'un document de projet pour l'enquête ECOSIT3	Chef de Département DSSSCVMP; Chef de Département DSSE; Ch																						
139	Atelier de validation du document de projet ECOSIT3	Chef de Département DEDC; Chef de Département DSSE; Chef d																						
140	Mise en place d'un dispositif de statistiques d'état civil	Chef de Service SMPEC																						
141	Appuis et renforcement des capacités humaines et techniques																							
142	Bourses de longue durée en démographie	Chef de Service SRHF																						
143	Bourses d'études en statistiques	Chef de Service SRHF																						
144	Missions de courtes durée et voyages d'études en démographie																							
149	Atelier de formation et de perfectionnement sur les logiciels d'analyse démographique	Chef de Section SMCAPA; CTP RGPH2																						
150	Formation d'un archiviste-documentaliste	Chef de Département DCD; Chef de Service SRHF																						
151	Formation de mise à niveau en comptabilité nationale sous le SCN93 (et le SCN98) avec application sous I	Chef de Service SCN; Chef de Département DSSE																						
152	Formation / Voyage d'études sur les statistiques d'entreprises	Chef de Département DSSE; Chef de Service SCN; Chef de Service SCP																						
153	Atelier de formation en ACCESS dans la perspective du développement des bases de données	Chef de Département DSSE; Chef de Département DTI																						
154	Atelier de formation en statistiques des prix	Chef de Département DSSE; Chef de Service SCN																						
155	Assistance technique en traitement et analyse des données démographiques																							
161	Assistance technique et Appuis à la mise en œuvre des activités du RGPH2	Directeur Général; Coordinateur RGPH2; CTP																						
162	Equipements, Matériels et Fournitures pour le RGPH2																							
169	Renforcement des capacités techniques de l'INSEED	Directeur Général; Conseiller Technique du DG																						
170	Gestion des bases de données et du site INTERNET de l'INSEED																							
171	Maintenance et sécurité informatique des équipements de l'INSEED	Chef de Département DTI																						
172	Développement d'IMIS avec les données du RGPH2	Chef de Département DTI																						
173	Mise à jour régulière de TCHADINFO avec des données récentes	Chef de Service SSGBDSI																						
174	Mise en ligne de la base de données TCHADINFO sur le site INTERNET de l'INSEED	Chef de Service SSGBDSI																						
175	Amélioration du design et du contenu du site INTERNET de l'INSEED	Chef de Service SSGBDSI; Chef de Départem																						
176	Préparation et animation de la journée africaine de la statistique	Chef de Département DCD																						
177	Réorganisation de l'INSEED et Politique des ressources humaines																							
178	Révision de l'organigramme de l'INSEED et rationalisation de l'affectation du personnel	Chef de Département DAFRHF; Conseiller Technique du DG; Directeur Général																						
179	Adoption et mise en œuvre du statut du personnel	Directeur Général																						
180	Organisation des concours d'entrée dans les écoles de statistiques	Chef de Service SRHF																						
181	Recherche de financement pour la formation en statistiques	Directeur Général																						
182	Paquets d'activités spécifiques sur financement de l'INSEED																							
183	Rémunérations et autres indemnités	Chef de Service Comptabilité																						
184	Dépenses de services	Chef de Service Comptabilité																						
185	Matériels et biens de services	Chef de Service Comptabilité																						
186	Dépenses d'investissement	Chef de Service Comptabilité																						

Projet : Plan d'action 2010 INSEED ve
Date : Dim 09/05/10

Tâche		Jalon		Tâches externes	
Fractionnement		Récapitulative		Jalons externes	
Avancement		Récapitulatif du projet		Échéance	

Annexe 2 : Matrice des activités à réaliser

Résultat	Activités	Coûts	Financement acquis ou en négociation		Financement à rechercher	Indicateur	Période		Responsabilités
			Montant	Sources			Début	Fin	

Objectif 1 : Elaborer une Stratégie Nationale de Développement de la Statistique (SNDS)

Une stratégie nationale de développement de la statistique (SNDS) adoptée par le Gouvernement comme cadre de référence pour la planification et la mise en œuvre des activités statistiques	Fonctionnement et motivation des membres des membres des sous-comités de la SNDS	12 500 000	12 500 000	INSEED		Respect du chronogramme d'activités de la SNDS Comptes-rendus des réunions du ST/SNDS	04/01/10	30/10/10	Coordonateur ST/SNDS
	Indemnités des membres du CT/SNDS	16 050 000	Pour mémoire	INSEED		Respect du chronogramme d'activités de la SNDS Comptes-rendus des réunions du ST/SNDS	04/01/10	30/10/10	Coordonateur ST/SNDS
	Atelier national de lancement du processus d'élaboration de la SNDS	4 500 000	3 000 000	Coopération française INSEED (pour mémoire)		Rapport d'atelier disponible	01/04/10	01/04/10	Coordonateur ST/SNDS; CT/DG
	Diagnostic du système statistique national	18 000 000	18 000 000	PNUD PARIS21		Rapport sur le diagnostic du SSN disponible	08/02/10	07/05/10	Coordonateur ST/SNDS; CT/DG
	Vision de la statistique publique et définition des stratégies globales et sectorielles	Pour mémoire	Pour mémoire	INSEED		Rapport sur les stratégies disponible	17/05/10	03/06/10	Directeur Général; Coordonateur ST/SNDS; CT/DG
	Atelier national de restitution sur le diagnostic du SSN, la vision et les stratégies	6 000 000	5 500 000	PRCS/BAD INSEED (pour mémoire)		Rapport d'atelier disponible	10/06/10	11/06/10	Coordonateur ST/SNDS; CT/DG
	Réunion du CPS pour examiner les projets de rapports portant sur le diagnostic du SSN, la vision et les stratégies	Pour mémoire	Pour mémoire	INSEED		Compte-rendu de réunion du CPS	22/06/10	23/06/10	Directeur Général ; Chef de Département DCD
	Elaboration des plans d'action et finalisation du projet de la SNDS	Pour mémoire	Pour mémoire	INSEED		Projet de SNDS finalisé	01/07/10	07/08/10	Coordonateur ST/SNDS; CT/DG
	Atelier national de restitution sur la vision, les stratégies et les	6 000 000	5 500 000	PRCS/BAD		Rapport d'atelier disponible	17/08/10	18/08/10	Coordonateur ST/SNDS; CT/DG

Résultat	Activités	Coûts	Financement acquis ou en négociation		Financement à rechercher	Indicateur	Période		Responsabilités
			Montant	Sources			Début	Fin	

Objectif 1 : Elaborer une Stratégie Nationale de Développement de la Statistique (SNDS)

	plans d'action			INSEED (pour mémoire)					
	Réunion du CPS pour examiner le projet de SNDS	Pour mémoire	Pour mémoire	INSEED		Compte-rendu de réunion du CPS	21/09/10	22/09/10	Directeur Général ; Chef de Département DCD
	Transmission du projet final de la SNDS au Conseil Supérieur de la Statistique pour examen et adoption	Pour mémoire	Pour mémoire	INSEED		SNDS adoptée	04/10/10	22/10/10	Directeur Général ; Chef de Département DCD
	Reproduction et Atelier de dissémination de la SNDS	15 000 000	15 000 000	PNUD		Rapport d'atelier disponible	17/11/10	18/11/10	Coordonateur ST/SNDS
	Sensibilisation des décideurs politiques et des partenaires au développement, sur l'importance de la statistique	Pour mémoire	Pour mémoire	PARIS21		Nombre de contacts établis	01/01/10	31/12/10	Directeur Général; CT/DG
	Organisation d'une Table ronde pour le financement de la SNDS	5 000 000	Pour mémoire	INSEED		Pourcentage de financement acquis	22/11/10	26/11/10	Directeur Général

Résultat	Activités	Coûts	Financement acquis ou en négociation		Financement à rechercher	Indicateur	Période		Responsabilités
			Montant	Sources			Début	Fin	
Objectif 2 : Assurer une coordination technique et opérationnelle du système statistique national									
Planification, suivi et Coordination statistique	Planification et suivi des activités de l'INSEED	6 000 000	6 000 000	INSEED		Programme annuel d'activités exécuté	01/01/10	31/12/10	Chef de Département DCD; CT/DG
	Tenue régulière des réunions de suivi /coordination mensuelles internes	<i>Pour mémoire</i>	<i>Pour mémoire</i>	INSEED		Comptes-rendus de réunion de direction	25/01/10	28/12/10	Chef de Département DCD; Directeur Général
	Organisation d'activités statistiques destinées à renforcer la coordination entre les diverses structures statistiques	7 500 000	7 500 000	INSEED		Comptes-rendus de réunions de coordination statistique Programme annuel de production statistique adopté par le CPS et mis en œuvre	01/01/10	31/12/10	Chef de Service Coordination; Chef de Département DCD
	Diffusion et utilisation par les structures des normes SGDD par des actions de formation, de sensibilisation et de diffusion de l'information	5 000 000	5 000 000	INSEED		Documents sur les normes diffusés Nombre de structures utilisant les normes	01/01/10	31/12/10	Chef de Département DCD; Chef de Service Coordination
	Activités de suivi-évaluation du RGPH2	6 975 000	6 975 000	UNFPA		Rapport annuel d'activités	01/01/10	31/12/10	Coordonateur RGPH2; CTP RGPH2
Mise en place d'un système d'évaluation et de validation des données à publier et de la régularité des publications	Création d'un groupe de travail sur la démarche de qualité statistique au Tchad	5 000 000	5 000 000	INSEED		Comptes-rendus de réunion	01/04/10	31/07/10	Chef de Département DCD; CT/DG
	Création d'un comité de suivi de la qualité statistique à l'INSEED	3 000 000	3 000 000	INSEED		Nombre de dispositifs évalués	02/08/10	14/08/10	Chef de Département DCD; CT/DG
	Organisation de séminaires et ateliers portant sur la qualité statistique et les normes de diffusion des données statistiques	2 000 000	2 000 000	Coopération française		Nombre de participants à l'atelier/séminaire	02/08/10	31/12/10	Chef de Département DCD; CT/DG

Résultat	Activités	Coûts	Financement acquis ou en négociation		Financement à rechercher	Indicateur	Période		Responsabilités	
			Montant	Sources			Début	Fin		
Objectif 3 : Poursuivre l'exploitation du RGPH2										
Travaux cartographiques réalisés en appui aux travaux de traitement et d'analyse du RGPH2, et Base de sondage mise à jour	Edition des nomenclatures (Cantons, ZD et localités)	<i>Pour mémoire</i>	<i>Pour mémoire</i>	INSEED		Fichiers disponibles	06/01/10	30/01/10	Coordonateur RGPH2; CT/DG	
	Validation des nomenclatures	<i>Pour mémoire</i>	<i>Pour mémoire</i>	INSEED		Procès-verbal de réunion de validation	27/01/10	06/02/10	Coordonateur RGPH2; CT/DG	
	Mise à jour de la base des données cartographiques et de la base de sondage	25 500 000	25 500 000	INSEED		Rapports de mission de terrain	01/03/10	30/07/10	Chef de Service SCMSE; CT/DG	
	Mise en place du Système d'Information Géographique (SIG) national (Indemnités pour agents cartographes)	2 400 000	<i>Pour mémoire</i>	INSEED		SIG national mis en place et fonctionnel	17/08/10	31/12/10	Chef de Département DEDC; CT/DG	
Agents de codification et saisie des données du RGPH2 recrutés et formés	Sélection, recrutement et formation des agents de codification des données du RGPH2	72 250 000	72 250 000	Etat		Contrat d'agents de codification signés	13/01/10	19/03/10	Chef de Section SAG; Chef de Section STD	
	Formation des superviseurs et contrôleurs de codification					22/03/10	24/03/10	Chef de Section STD ; CTP RGPH2		
	Formation des agents de saisie					22/03/10	09/04/10	Chef de Section STD ; CTP RGPH2		
	Test de sélection des agents de saisie et publication des résultats					10/04/10	15/04/10	Chef de Section STD ; CTP RGPH2		
	Formation des superviseurs et contrôleurs de saisie					15/04/10	22/04/10	Chef de Section STD ; CTP RGPH2		
Données du RGPH2 codifiées, saisies et apurées	Finalisation des programmes de saisie et d'apurement des données	926 080 300	63 644 043	INSEED	Etat	926 080 300	Programmes de saisie et d'apurement testés et validés	21/12/09	26/02/10	Chef de Section STD
	Codification des données						24/03/10	19/11/10	Chef de Section STD ; CTP RGPH2	
	Saisie des données						22/04/10	22/12/10	Chef de Section STD ; CTP RGPH2	
	Apurement des données						29/04/10	06/01/11	Chef de Section STD ; CTP RGPH2	

Résultat	Activités	Coûts	Financement acquis ou en négociation		Financement à rechercher	Indicateur	Période		Responsabilités
			Montant	Sources			Début	Fin	
Objectif 3 : Poursuivre l'exploitation du RGPH2									
	Cotisations patronales et droits sociaux du personnel de saisie, de codification et d'appui	90 342 900		Etat	90 342 900	Montant des cotisations et droits effectivement payés	01/01/10	30/12/10	Chef de Section SAG
Ateliers et séminaires de sensibilisation et de concertation autour du RGPH2 réalisés	Atelier de concertation avec les utilisateurs pour l'identification de leurs besoins en données socio-démographiques	7 157 250	7 157 250	UNFPA		Lise des besoins des utilisateurs	23/03/10	31/03/10	Chef de Section SMCAPA; CTP RGPH2
	Atelier d'évaluation et de validation d'une typologie des ethnies et langues au Tchad	22 500 000	22 500 000	UNFPA		Existence d'une typologie consensuelle des ethnies et des langues	24/05/10	31/05/10	Chef de Section SMCAPA; CTP RGPH2
	Atelier sur le concept de "milieu urbain" et sur les critères d'urbanité au Tchad	9 000 000	9 000 000	UNFPA		Critère d'urbanité définis et validés	26/07/10	31/07/10	Chef de Section SMCAPA; CTP RGPH2
Production de tableaux d'analyse des données du RGPH2	Recrutement des consultants nationaux	8 550 000	8 550 550	UNFPA		Liste des analystes publiée et Contrats de recrutement de signés	01/03/10	09/04/10	Chef de Section SMCAPA; Coordonateur RGPH2; Directeur Général
	Atelier d'évaluation et de validation du plan d'analyse et de tabulation	13 500 000	13 500 000	UNFPA		Existence d'un plan d'analyse et de tabulation validé	26/04/10	30/04/10	Chef de Section SMCAPA; CTP RGPH2
	Atelier de lancement des travaux d'analyse consacré au calcul des indicateurs et à l'élaboration des tableaux d'analyse	13 500 000	13 500 000	UNFPA		Existence d'une liste d'indicateurs calculés et des tableaux d'analyse validés	20/12/10	27/12/10	Chef de Section SMCAPA; CTP RGPH2
	Production et finalisation et édition des tableaux de données	<i>Pour mémoire</i>	<i>Pour mémoire</i>	INSEED		Nombre de tableaux validés	02/08/10	31/12/10	Chef de Section SMCAPA; CTP RGPH2
Production et publication de statistiques générales	Recrutement d'un expert national pour examiner le projet de document "Calendriers historiques"	3 000 000	3 000 000	INSEED		Document validé	01/01/10	30/01/10	Chef de Département DCD; Directeur Général
Appuis logistiques,	Equipements, Matériels et Fournitures pour le RGPH2	12 637 350	12 637 350	UNFPA		Quantité et type d'équipements,	15/02/10	16/12/10	Chef de Service SME

Résultat	Activités	Coûts	Financement acquis ou en négociation		Financement à rechercher	Indicateur	Période		Responsabilités	
			Montant	Sources			Début	Fin		
Objectif 3 : Poursuivre l'exploitation du RGPH2										
entretien et carburant des véhicules						matériels et fournitures acquis				
	Location des locaux, Entretien, Carburant et assurances véhicules RGPH2	189 863 550	30 000 000	INSEED		Locaux et véhicules fonctionnels	01/01/10	30/12/10	Chef de Département DAFRHF	
			89 284 850	Etat	70 578 700					
Appuis techniques et ressources humaines renforcées	Assistance technique de long terme en traitement et analyse des données démographiques	67 500 000	67 500 000	UNFPA		Rapports de mission	01/03/10	02/11/10	Directeur Général; Coordonateur RGPH2; CTP RGPH2	
	Assistance technique de court terme et Appuis à la mise en œuvre des activités du RGPH2	100 628 550	100 628 550	UNFPA		Rapport annuel d'activités	01/01/10	31/12/10	Directeur Général; Coordonateur RGPH2; CTP RGPH2	
	Recrutement d'autres personnels d'appuis aux activités du RGPH2 (cartographe et archivistes)	39 400 650			Etat	39 400 650	Nombre de personnes recrutés	01/01/10	31/12/10	Chef de Département DAFRHF
	Motivation et appuis au personnel du RGPH2	180 000 000	30 000 000	INSEED			Respect du chronogramme d'activités du RGPH2	01/01/10	31/12/10	Coordonateur RGPH2; Directeur Général
			45 000 000	Etat	105 000 000					

Résultat	Activités	Coûts	Financement acquis ou en négociation		Financement à rechercher	Indicateur	Période		Responsabilités
			Montant	Sources			Début	Fin	
Objectif 4 : Moderniser les outils de pilotage de l'économie									
Rénovation des comptes nationaux	Réalisation de la deuxième et troisième décentralisation de la base par opération	<i>Pour mémoire</i>	<i>Pour mémoire</i>	INSEED		Bilan des opérations décentralisées disponibles	11/01/10	13/02/10	Chef de Service SCN
	Assistance technique pour la préparation de la synthèse des comptes de l'année de base (2005)	27 437 200	27 437 200	AFRITAC Centre		Rapports de mission validés	01/02/10	28/02/10	Chef de Service SCN; Chef de Département DSSE
	Synthèses des comptes et principaux agrégats de l'année de base (2005) pour validation et publication	4 000 000	4 000 000	PRCS/BAD		TRE et TCEI disponibles	01/03/10	31/03/10	Chef de Service SCN
	Elaboration des documents méthodologiques	<i>Pour mémoire</i>	<i>Pour mémoire</i>	INSEED		Documents méthodologiques disponibles	16/03/10	31/03/10	Chef de Service SCN; Chef de Département DSSE
	Atelier national de validation des comptes nationaux de l'année de base (2005)	6 000 000	6 000 000	PNUD		Comptes de 2005 validés	10/04/10	10/04/10	Chef de Département DSSE; Chef de Service SCN
	Publication et diffusion des comptes de l'année de base	<i>Pour mémoire</i>	<i>Pour mémoire</i>	INSEED		Rapport sur les comptes nationaux 2005 diffusé	01/05/10	30/05/10	Chef de Service SCN; Chef de Département DSSE
	Enquête sur la formation des prix	10 000 000	10 000 000	PRCS/BAD		Rapport d'enquête disponible	03/05/10	30/06/10	Chef de Service SCN
	Elaboration des comptes de l'année courante 2009	25 478 400	25 478 400	PNUD PRCS/BAD		Comptes provisoires de 2009 disponibles	03/05/10	30/09/10	Chef de Service SCN
	Démarrage des travaux d'interpolation des comptes des années 2006, 2007 et 2008	<i>Pour mémoire</i>	<i>Pour mémoire</i>	INSEED		Inventaire complet des sources statistiques de base	01/10/10	31/12/10	Chef de Service SCN
Motivation et appuis aux agents des Comptes nationaux	<i>Pour mémoire</i>	<i>Pour mémoire</i>	INSEED		Respect du chronogramme d'activités des comptes nationaux	01/01/10	31/12/10	Chef de Département DSSE; Chef de Service SCN	
Répertoire	Mise en place du service des	<i>Pour</i>	<i>Pour</i>	INSEED		Note de service	15/01/10	30/01/10	Directeur

Résultat	Activités	Coûts	Financement acquis ou en négociation		Financement à rechercher	Indicateur	Période		Responsabilités
			Montant	Sources			Début	Fin	
Objectif 4 : Moderniser les outils de pilotage de l'économie									
d'entreprises mise à jour et validé, construit sur la base des fichiers administratifs	statistiques d'entreprises	<i>mémoire</i>	<i>mémoire</i>						Général; Chef de Département DSSE
	Développement sous ACCESS d'une banque de données économiques et financières sur les entreprises	6 000 000	6 000 000	PNUD		Banque de données disponible	01/03/10	31/03/10	Chef de bureau RE
	Création et vulgarisation du NIS	<i>Pour mémoire</i>	<i>Pour mémoire</i>	INSEED		Arrêté portant création du NIS	30/04/10	31/05/10	Chef de Département DSSE; Chef de bureau RE; Chef de Service SCN
	Mise à jour du répertoire national des entreprises	<i>Pour mémoire</i>	<i>Pour mémoire</i>	INSEED		Document sur le répertoire national d'entreprises	01/03/10	30/06/10	Chef de bureau RE
	Atelier de validation du répertoire national des entreprises	6 000 000	6 000 000	INSEED		Rapport d'atelier	01/07/10	15/07/10	Chef de Département DSSE; Chef de Service SCN; Chef de bureau RE
	Mise en place d'un protocole d'échanges réguliers d'informations sur les entreprises	<i>Pour mémoire</i>	<i>Pour mémoire</i>	INSEED		Protocole signé entre les parties prenantes	19/07/10	31/07/10	Chef de bureau RE; Chef de Département DSSE; Chef de Service SCN
	Opérationnalisation du répertoire national d'entreprises et mise en ligne sur le site WEB de l'INSEED	<i>Pour mémoire</i>	<i>Pour mémoire</i>	INSEED		Répertoire national d'entreprises accessible sur le site de l'INSEED	02/08/10	31/08/10	Chef de Service SSGBDSI
	Réalisation des travaux préparatoires du recensement général des entreprises	<i>Pour mémoire</i>	<i>Pour mémoire</i>	INSEED		Document de projet de recensement validé	01/09/10	31/12/10	Chef de bureau RE; Chef de bureau Conjoncture
Mise en place d'un dispositif	Conception d'une base de données ACCESS et Finalisation	4 000 000	4 000 000	INSEED		Outils de traitement du commerce extérieur	01/03/10	30/04/10	Chef de Service SCN; Chef de

Résultat	Activités	Coûts	Financement acquis ou en négociation		Financement à rechercher	Indicateur	Période		Responsabilités
			Montant	Sources			Début	Fin	
Objectif 4 : Moderniser les outils de pilotage de l'économie									
de traitement automatisé des statistiques du commerce extérieur	du domaine EUROTRACE					intégrés			Département DSSE
	Mise en place du comité de validation des données et du régime statistique à adopter	<i>Pour mémoire</i>	<i>Pour mémoire</i>	INSEED		Compte-rendus de réunion	01/02/10	13/02/10	Chef de Département DSSE; Directeur Général
	Traitement, analyse et diffusion des statistiques du commerce extérieur, 2008	<i>Pour mémoire</i>	<i>Pour mémoire</i>	INSEED		Rapport publié	05/01/10	31/03/10	Chef de Service SCN; Chef de Département DSSE
	Collecte des déclarations 2009 et 2010 des bureaux de province sur une base trimestrielle	8 100 000	8 100 000	INSEED		Rapport de mission	01/03/10	31/12/10	Chef de bureau CE
	Traitement et analyse des données du commerce extérieur pour l'année 2010	<i>Pour mémoire</i>	<i>Pour mémoire</i>	INSEED		Base de données disponible	01/06/10	31/12/10	Chef de bureau CE
	Motivation et appuis aux agents du Commerce extérieur	4 200 000	<i>Pour mémoire</i>	INSEED		Respect du chronogramme d'activités du commerce extérieur	01/01/10	31/12/10	Chef de Département DSSE; Chef de Service SCN
Suivi de la conjoncture et consolidation des modèles et outils d'analyse et de prévision économique	Elaboration et publication de la note annuelle (2009) sur les prix à la consommation	<i>Pour mémoire</i>	<i>Pour mémoire</i>	INSEED		Note annuelle validée et publiée	18/01/10	30/01/10	Chef de Service SCN; Chef de Département DSSE
	Collecte, traitement, analyse et publication mensuelle de l'IHPC	7 200 000	7 200 000	INSEED		Bulletin mensuel des prix publié dans les délais requis	11/01/10	13/12/10	Chef de Service SCN; Chef de Département DSSE
	Collecte, traitement, et analyse des prix pour les besoins de comparaison internationale	9 200 000	9 200 000	PRCS/BAD		Rapport d'analyse disponible	01/01/10	31/12/10	Chef de bureau Prix; Chef de Département DSSE; Chef de Service SCN
	Mise en œuvre du projet IHPC–	237 007 500	237 007 500	CEMAC		Rapports d'enquête	01/04/10	31/12/10	Coordonnateur

Résultat	Activités	Coûts	Financement acquis ou en négociation		Financement à rechercher	Indicateur	Période		Responsabilités
			Montant	Sources			Début	Fin	
Objectif 4 : Moderniser les outils de pilotage de l'économie									
	CEMAC					ménages disponibles			du projet IHPC-CEMAC
						Données sur les prix régulièrement relevées			
	Collecte et traitement des données sur la conjoncture	<i>Pour mémoire</i>	<i>Pour mémoire</i>	INSEED		Nombre d'entreprises effectivement interviewés	01/01/10	31/12/10	Chef de bureau Conjoncture
	Publications des notes et bulletins trimestriels de conjoncture	4 000 000	4 000 000	INSEED		Bulletin trimestriel de conjoncture publié dans les délais requis	03/05/10	02/11/10	Chef de Service SCP; Chef de Département DSSE; Directeur Général
	Collecte, traitement, analyse et publication d'une note semestrielle de cadrage macro-économique	2 000 000	2 000 000	INSEED		Note semestrielle de cadrage macroéconomique publiée dans les délais requis	15/01/10	16/07/10	Chef de Service SCP; Chef de Département DSSE; Directeur Général
	Mise en place d'un nouveau modèle de prévision macroéconomique en remplacement du SCS	<i>Pour mémoire</i>	<i>Pour mémoire</i>	PAMFIP		Nouveau modèle de prévision disponible et fonctionnel	17/05/10	31/12/10	Chef de Département DSSE; Chef de Service SCP DEP / MFB
Une mercuriale des prix renouvelée et mise à jour de façon permanente	Conception d'une méthodologie d'élaboration de la mercuriale des prix et des techniques de mise à jour	<i>Pour mémoire</i>	<i>Pour mémoire</i>	PAMFIP		Rapport sur la méthodologie disponible	01/05/10	31/08/10	Chef de Département DSSE

Résultat	Activités	Coûts	Financement acquis ou en négociation		Financement à rechercher	Indicateur	Période		Responsabilités
			Montant	Sources			Début	Fin	
Objectif 5 : Conduire des études permettant de suivre l'impact des politiques économiques et sociales sur le niveau de vie des ménages									
Réalisation de l'enquête MICS	Collecte des données	805 581 250	805 581 250	UNICEF		Rapport du déroulement de la collecte sur le terrain	08/01/10	08/05/10	Coordonateur MICS
	Saisie et traitement des données					Fichier de données apurées disponible	20/01/10	20/05/10	Coordonateur MICS
	Analyse des données					Indicateurs et analyses disponibles dans les délais	01/06/10	31/07/10	Coordonateur MICS
	Atelier d'évaluation et de finalisation du rapport d'analyse					Rapport provisoire disponible, évalué et finalisé	02/08/10	31/08/10	Coordonateur MICS
	Publication et diffusion du rapport final					Rapport final diffusé	01/09/10	30/09/10	Directeur Général; Coordonateur MICS
Collecte des données sur les indicateurs du Programme National du Transport	Enquête sur le terrain	138 851 270	138 851 270	Ministère des infrastructures		Rapport final diffusé	Enquête trimestrielle		Chef de Département DSSE; Directeur Général
	Saisie et traitement des données								
	Analyse des données								
	Publication et diffusion du rapport final								
Réalisation de l'Enquête de Suivi des Dépenses jusqu'à Destination	Enquête sur le terrain	154 083 330	154 083 330	Ministère de l'Education		Rapport final diffusé	01/10/10	31/12/10	Chef de Département DSSCVMP; Directeur Général
	Saisie et traitement des données								
	Analyse des données								
	Publication et diffusion du rapport final								
Production et publication des statistiques sur les domaines prioritaires du FAD XI	Mise en place d'une base de données sur les infrastructures	1 000 000	1 000 000	PRCS/BAD		Base de données disponible	01/07/10	31/12/10	Chef de Service SMR
	Mise en place d'une base de données sur La pêche	1 000 000	1 000 000	PRCS/BAD		Base de données disponible	01/07/10	31/12/10	Chef de Service SMR
	Mise en place d'une base de données sur l'environnement	2 000 000	2 000 000	PRCS/BAD		Base de données disponible	01/07/10	31/12/10	Chef de Service SMR
	Enquête qualitative sur la	3 000 000	3 000 000	PRCS/BAD		Rapport publié	01/10/10	31/12/10	Chef de

Résultat	Activités	Coûts	Financement acquis ou en négociation		Financement à rechercher	Indicateur	Période		Responsabilités
			Montant	Sources			Début	Fin	
Objectif 5 : Conduire des études permettant de suivre l'impact des politiques économiques et sociales sur le niveau de vie des ménages									
	gouvernance								Département DSSSCVMP
Production et publication de statistiques socio-démographiques	Collecte des principaux indicateurs du marché du travail	5 000 000	5 000 000	PRCS/BAD		Rapport publié	01/04/10	31/07/10	Chef de Département DSSSCVMP
	Etude sur la représentativité de la femme dans les organisations administratives, politiques et communautaires	3 000 000	3 000 000	PRCS/BAD		Rapport publié	01/10/10	31/12/10	Chef de Département DSSSCVMP
	Rencontres de la Coordination TCHADINFO	3 000 000	3 000 000	UNICEF		Procès-verbal de réunion	Réunion trimestrielle		Coordination TCHADINFO
	Collecte des données sur la mise à jour de TCHADINFO	5 000 000	5 000 000	UNICEF		Base de données mise à jour	01/10/10	31/12/10	Coordination TCHADINFO
	Conception et mise en place d'un tableau de bord économique et social	8 248 000	8 248 000	PRCS/BAD		Tableau de bord économique et social publié	01/09/10	31/12/10	Chef de Département DSSSCVMP
	Elaboration d'un document de projet pour l'enquête ECOSIT3	6 624 000	2 624 000 4 000 000	PNUD INSEED		Document de projet disponible	01/06/10	31/08/10	Chef de Département DSSSCVMP; Chef de Département DSSE; Chef de Département DEDC ; Observatoire de la pauvreté
	Atelier de validation du document de projet ECOSIT3	6 000 000	6 000 000	PNUD		Document de projet validé	01/09/10	15/09/10	Chefs de Département DEDC et DSSE; Chef de Département DSSSCVMP; Observatoire de la pauvreté
	Mise en place d'un dispositif de statistiques d'état civil	9 624 000	9 624 000	INSEED		Plan d'actions formulé et validé	01/02/10	31/12/10	Chef de Service SMPEC

Résultat	Activités	Coûts	Financement acquis ou en négociation		Financement à rechercher	Indicateur	Période		Responsabilités
			Montant	Sources			Début	Fin	
Objectif 6 : Renforcer les capacités techniques et managériales de l'institut									
Appuis et renforcement des capacités humaines et techniques	Bourses de longue durée en démographie	33 052 950	23 400 000	UNFPA	9 652 950	Nombre de bourses octroyées	01/01/10	31/12/10	Chef de Service SRHF
	Bourses d'études en statistiques	68 880 000	41 328 000	Coopération française	27 552 000	Nombre de bourses octroyées	01/01/10	31/12/10	Chef de Service SRHF
	Voyage d'études en traitement, production, analyse, diffusion et gestion des données socio-démographiques	Pour mémoire	Pour mémoire	INSEED		Rapports de missions	15/01/10	18/10/10	Coordonateur RGPH2; CTP RGPH2
	Atelier de formation et de perfectionnement sur les logiciels d'analyse démographique	11 250 000	11 250 000	UNFPA		Nombre de personnes formées	08/09/10	15/09/10	Chef de Section SMCAPA; CTP RGPH2
	Formation de mise à niveau en comptabilité nationale sous le SCN93 (et le SCN98) avec application sous ERETES	17 758 800	17 758 800	PNUD		Nombre de personnes formées	12/04/10	24/04/10	Chef de Service SCN; Chef de Département DSSE
	Atelier de travail sur le commerce extérieur	Pour mémoire	Pour mémoire	INSEED		Rapport d'atelier disponible	15/08/10	30/08/10	Chef de Service SCN; Chef de Département DSSE
	Formation / Voyage d'études sur les statistiques d'entreprises	5 379 200	5 379 200	Coopération française		Rapport de mission d'études	01/02/10	20/02/10	Chef de Département DSSE; Chefs de Service SCN et SCP
	Atelier de formation en ACCESS dans la perspective du développement des bases de données	5 378 847	5 378 847	Coopération française		Nombre de personnes formées	22/02/10	06/03/10	Chefs de Département DSSE et DTI
	Atelier de formation en statistiques des prix	4 000 000	2 000 000	PRCS/BAD INSEED (pour mémoire)		Nombre de personnes formées	01/02/10	13/02/10	Chef de Département DSSE; Chef de Service SCN
	Formation des cadres de la DAFRHF en logiciel de	5 000 000	Pour mémoire	INSEED		Nombre de personnes formées	01/08/10	31/10/10	Chef de Département

Résultat	Activités	Coûts	Financement acquis ou en négociation		Financement à rechercher	Indicateur	Période		Responsabilités
			Montant	Sources			Début	Fin	
Objectif 6 : Renforcer les capacités techniques et managériales de l'institut									
	comptabilité, gestion des ressources humaines et stocks								DAFRHF
	Assistance technique pour le renforcement des capacités	139 072 000	139 072 000	Coopération française		Rapport annuel d'activités	01/01/10	31/12/10	Directeur Général; CT/DG

Résultat	Activités	Coûts	Financement acquis ou en négociation		Financement à rechercher	Indicateur	Période		Responsabilités
			Montant	Sources			Début	Fin	
Objectif 7 : Améliorer la communication et la promotion des statistiques									
Gestion des bases de données et du site INTERNET de l'INSEED	Maintenance et sécurité informatique des équipements de l'INSEED	<i>Pour mémoire</i>	<i>Pour mémoire</i>	INSEED		Existence d'un réseau informatique fonctionnel et sécurisé	01/01/10	31/12/10	Chef de Département DTI
	Mise à jour régulière de TCHADINFO avec des données récentes	<i>Pour mémoire</i>	<i>Pour mémoire</i>	INSEED UNICEF		Base de données mise à jour	01/01/10	31/12/10	Chef de Service SSGBDSI
	Mise en ligne de la base de données TCHAD sur le site INTERNET de l'INSEED	<i>Pour mémoire</i>	<i>Pour mémoire</i>	INSEED UNICEF		TCHADINFO accessible sur INTERNET	01/01/10	31/12/10	Chef de Service SSGBDSI
	Développement d'IMIS avec les données du RGPH2	<i>Pour mémoire</i>	<i>Pour mémoire</i>	INSEED UNICEF		Plateforme IMIS fonctionnel	01/10/10	31/12/10	Chef de Département DTI
	Recrutement de consultant pour l'amélioration du design et du contenu du site INTERNET de l'INSEED	6 000 000	6 000 000	INSEED		Nombre de visiteurs du site INTERNET de l'INSEED	01/01/10	31/12/10	Chef de Service SSGBDSI; Chef de Département DTI; Directeur Général
Animation et sensibilisation sur l'importance de la statistique	Préparation et animation de la journée africaine de la statistique	2 000 000	2 000 000	INSEED		Rapport de la Journée Africaine de la Statistique	01/11/10	18/11/10	Chef de Département DCD

Résultat	Activités	Coûts	Financement acquis ou en négociation		Financement à rechercher	Indicateur	Période		Responsabilités
			Montant	Sources			Début	Fin	
Objectif 8 : Améliorer le cadre et les conditions de travail du personnel de l'Institut									
Réorganisation de l'INSEED et Politique des ressources humaines	Révision de l'organigramme de l'INSEED et rationalisation de l'affectation du personnel	<i>Pour mémoire</i>	<i>Pour mémoire</i>	INSEED		Arrêté portant révision de l'organigramme de l'INSEED Note de service portant sur l'affectation du personnel	01/02/10	31/03/10	Chef de Département DAFRHF; CT/DG; Directeur Général
	Adoption et mise en œuvre du statut du personnel	<i>Pour mémoire</i>	<i>Pour mémoire</i>	INSEED		Décret pris en Conseil des Ministres et appliqué	01/02/10	30/04/10	Directeur Général
	Organisation des concours d'entrée dans les écoles de statistiques	5 000 000	<i>Pour mémoire</i>	INSEED		Nombre de candidats formés par type de concours Taux de réussite aux concours	01/01/10	31/05/10	Chef de Service SRHF
	Recherche de financement pour la formation en statistiques	<i>Pour mémoire</i>	<i>Pour mémoire</i>	INSEED		Accords de financement de bourses d'études en statistiques	01/07/10	30/10/10	Directeur Général
Rémunérations et autres indemnités payées	Coordination et motivation des responsables et diverses charges dans le cadre du PRCS	34 332 000	34 332 000	PRCS/BAD		Respect du chronogramme d'activités du PRCS/BAD	01/01/10	31/12/10	Coordonateur du PRCS/BAD
	Rémunération du personnel contractuel	25 000 000	25 000 000	INSEED		Contrat de travail signé	01/01/10	31/12/10	Chef de service Comptabilité
	Indemnités de fonction de l'Agent comptable	1 200 000	1 200 000	INSEED		Existence d'un état de paiement des indemnités	01/01/10	31/12/10	Chef de service Comptabilité
	Indemnités pour Eau et Electricité pour l'Agent Comptable	600 000	600 000	INSEED		Existence d'un état de paiement des indemnités	01/01/10	31/12/10	Chef de service Comptabilité
	Indemnités de motivation du personnel	30 500 000	30 500 000	INSEED		Existence d'un état de paiement des indemnités par type d'activités	01/01/10	31/12/10	Chef de service Comptabilité
	PGA des Gendarmes assurant la	1 440 000	1 440 000	INSEED		Existence d'un état de	01/01/10	31/12/10	Chef de service

Résultat	Activités	Coûts	Financement acquis ou en négociation		Financement à rechercher	Indicateur	Période		Responsabilités
			Montant	Sources			Début	Fin	
Objectif 8 : Améliorer le cadre et les conditions de travail du personnel de l'Institut									
	garde des locaux de l'INSEED					paiement des indemnités			Comptabilité
Dépenses des services exécutées	Frais de mission	20 000 000	20 000 000	INSEED		Nombre de jours/hommes de missions financés	01/01/10	31/12/10	Chef de service Comptabilité
	Frais de transport	15 000 000	15 000 000	INSEED		Montant et nombre de bénéficiaires	01/01/10	31/12/10	Chef de service Comptabilité
	Formation (Séminaire, Ateliers, Stages et Organisation des concours)	35 000 000	35 000 000	INSEED		Nombre de séminaires, ateliers, stages organisés	01/01/10	31/12/10	Chef de service Comptabilité
	Confection du Budget	5 000 000	5 000 000	INSEED		Budget approuvé	01/01/10	31/12/10	Chef de service Comptabilité
	Fais de communication (Téléphone, Fax, Internet et V-SAT)	30 000 000	30 000 000	INSEED		Montant des frais payés	01/01/10	31/12/10	Chef de service Comptabilité
	Entretien et Réparation des mobiliers et matériels informatiques	20 000 000	20 000 000	INSEED		Existence de Fiche d'entretien	01/01/10	31/12/10	Chef de service Comptabilité
	Entretien et Réparation du groupe électrogène de l'INSEED	3 500 000	3 500 000	INSEED		Existence de Fiche d'entretien	01/01/10	31/12/10	Chef de service Comptabilité
	Publicité, Communiqué et Abonnement	2 000 000	2 000 000	INSEED		Montant payé	01/01/10	31/12/10	Chef de service Comptabilité
	Impression, Reliure, Reproduction, Bibliothèque et Archives	20 000 000	20 000 000	INSEED		Montant payé	01/01/10	31/12/10	Chef de service Comptabilité
	Réfection et Entretien des bâtiments	20 000 000	20 000 000	INSEED		Montant payé	01/01/10	31/12/10	Chef de service Comptabilité
	Construction d'un parking	10 000 000	10 000 000	INSEED		Montant payé	01/01/10	31/12/10	Chef de service Comptabilité
	Aménagement de la cour	10 000 000	10 000 000	INSEED		Montant payé	01/01/10	31/12/10	Chef de service Comptabilité
	Diverses dépenses de services	7 225 841	7 225 841	INSEED		Montant payé	01/01/10	31/12/10	Chef de service Comptabilité
Matériels et Biens de	Fournitures et petits matériels de bureau	40 000 000	40 000 000	INSEED		Existence de bons de commande et de	01/01/10	31/12/10	Chef de service Comptabilité

Résultat	Activités	Coûts	Financement acquis ou en négociation		Financement à rechercher	Indicateur	Période		Responsabilités
			Montant	Sources			Début	Fin	
Objectif 8 : Améliorer le cadre et les conditions de travail du personnel de l'Institut									
services						livraison			
	Consommables informatiques	35 000 000	35 000 000	INSEED		Existence de bons de commande et de livraison	01/01/10	31/12/10	Chef de service Comptabilité
	Entretien, Réparation et Achat de pièces détachées pour moyens roulants	30 000 000	30 000 000	INSEED		Existence de bons de commande et de livraison	01/01/10	31/12/10	Chef de service Comptabilité
	Fournitures spécifiques (lait, café, thé, cuillères, tasses etc ...)	8 000 000	8 000 000	INSEED		Existence de bons de commande et de livraison	01/01/10	31/12/10	Chef de service Comptabilité
	Produits d'entretien et de nettoyage	5 000 000	5 000 000	INSEED		Existence de bons de commande et de livraison	01/01/10	31/12/10	Chef de service Comptabilité
	Carburant et lubrifiants	55 000 000	55 000 000	INSEED		Quantité de carburant et de lubrifiants achetée	01/01/10	31/12/10	Chef de service Comptabilité
Dépenses d'investissement	Mobiliers de bureau	20 500 000	20 500 000	INSEED		Avis de réception des mobiliers de bureaux signé et disponible	01/01/10	31/12/10	Chef de service Comptabilité
	Equipements informatiques	10 000 000	10 000 000	INSEED		Avis de réception des équipements informatiques signé et disponible	01/01/10	31/12/10	Chef de service Comptabilité
	Construction d'un local (DAO)	250 000 000	250 000 000	INSEED		Avis de réception des travaux signé et disponible	01/01/10	31/12/10	Chef de service Comptabilité

Annexe 3 : Coût total du Plan d'action 2010 suivant l'origine du financement, par rubrique budgétaire (en francs CFA)

Code	Rubrique	INSEED_2010	Fin. Ext. 2010	Total acquis 2010	A Rechercher 2010
10100	Rémunérations et Autres indemnités	100 090 000	225 034 000	325 124 000	
10101	Rémunération du personnel contractuel	25 000 000	0	25 000 000	
10102	Indemnités de fonction de l'Agent comptable	1 200 000	0	1 200 000	
10103	Indemnités pour Eau et Electricité pour l'Agent Comptable	600 000	0	600 000	
10104	Indemnités de motivation du personnel (y compris Coordination du RGPH2)	65 850 000	85 962 000	151 812 000	105 000 000
10105	PGA des Gendarmes assurant la garde des locaux de l'INSEED	1 440 000	0	1 440 000	
10106	Honoraires pour experts et consultants nationaux	6 000 000	0	6 000 000	
10119	Assistance technique internationale (Coopération française)	0	139 072 000	139 072 000	
10199	Divers rémunérations et indemnités				
20200	Dépenses des services	209 625 841	203 393 297	403 519 138	
20201	Frais de mission	20 000 000	0	20 000 000	
20202	Frais de transport	15 000 000	0	15 000 000	
20203	Formation (Séminaire, Ateliers, Stages, Etudes et Organisation des concours)	35 000 000	203 393 297	238 393 297	37 204 950
20204	Confection du Budget	5 000 000	0	5 000 000	
20205	Conseil d'Administration	10 000 000	0	10 000 000	
20206	Fais de communication (Téléphone, Fax, Internet et V-SAT)	30 000 000	0	30 000 000	
20207	Entretien et Réparation des mobiliers et matériels informatiques	20 000 000	0	20 000 000	
20208	Entretien et Réparation du groupe électrogène de l'INSEED	3 500 000	0	3 500 000	
20209	Publicité, Communiqué et Abonnement	2 000 000	0	2 000 000	
20210	Impression, Reliure, Reproduction, Bibliothèque et Archives	20 000 000	0	20 000 000	
20211	Réfection et Entretien des bâtiments	20 000 000	0	20 000 000	
20212	Construction d'un parking	10 000 000	0	10 000 000	
20213	Aménagement de la cour	10 000 000	0	10 000 000	
20299	Diverses dépenses des services	9 125 841	0	9 125 841	
30300	Matériels et Biens de services	173 000 000	0	173 000 000	
30301	Fournitures et petits matériels de bureau	40 000 000	0	40 000 000	

Code	Rubrique	INSEED_2010	Fin. Ext. 2010	Total acquis 2010	A Rechercher 2010
30302	Consommables informatiques	35 000 000	0	35 000 000	
30303	Entretien, Réparation et Achat de pièces détachées pour moyens roulants	30 000 000	0	30 000 000	
30304	Fournitures spécifiques (lait, café, thé, cuillères, tasses etc ...)	8 000 000	0	8 000 000	
30305	Produits d'entretien et de nettoyage	5 000 000	0	5 000 000	
30306	Carburant et lubrifiants	55 000 000	0	55 000 000	
40410	Planification, Suivi et Coordination statistique	39 000 000	39 975 000	78 975 000	
40411	Formulation de la SNDS	12 500 000	33 000 000	45 500 000	
40412	Planification et suivi des activités de l'INSEED (réunions de suivi et d'évaluation des programmes)	6 000 000	6 975 000	12 975 000	
40413	Coordination opérationnelle et technique du SSN (suivi de la qualité statistique, appuis à la coordination du SSN et fonctionnement des Comités de réflexions sur les activités du SSN)	20 500 000	0	20 500 000	
40420	Etudes, Enquêtes, Recensements et Projets spécifiques	126 144 043	1 523 615 413	1 649 759 456	
40421	Travaux cartographiques et mise en place d'un SIG national	0	0	0	
40422	Mise à jour de la cartographie et élaboration de la base de sondage	25 500 000	0	25 500 000	
40423	Exploitation du RGPH2 (y compris toutes les lignes de financement de l'UNFPA)	93 644 043	350 850 750	444 494 793	1 062 758 507
40424	Enquête à indicateurs multiples (MICS)	0	805 581 250	805 581 250	
40425	Travaux préparatoires de l'ECOSIT3 (Atelier sur la Méthodologie et appuis techniques d'AFRISTAT)	4 000 000	2 624 000	6 624 000	
40426	Programme National des Transports	0	138 851 270	138 851 270	
40427	Projet de route Koumra – Sarh	0	55 376 813	55 376 813	
40428	Enquête de suivi des dépenses jusqu'à destination	0	154 083 330	154 083 330	
40429	Autres études spécifiques (Calendrier historique, Suivi des OMD et Tableau de bord économique et social)	3 000 000	16 248 000	19 248 000	
40430	Activités courantes	28 924 000	328 251 900	357 175 900	
40431	Comptes nationaux	0	70 674 400	70 674 400	

Code	Rubrique	INSEED_2010	Fin. Ext. 2010	Total acquis 2010	A Rechercher 2010
40432	Prix	7 200 000	239 577 500	246 777 500	
40433	Commerce extérieur	12 100 000	0	12 100 000	
40434	Statistiques d'entreprises	0	6 000 000	6 000 000	
40441	Statistiques d'état civil	9 624 000	0	9 624 000	
40442	Statistiques socio-démographiques	0	8 000 000	8 000 000	
40443	Statistiques du monde rural	0	4 000 000	4 000 000	
50500	Dépenses d'investissement	280 500 000	0	280 500 000	
50501	Mobiliers de bureau	20 500 000	0	20 500 000	
50502	Equipements informatiques	10 000 000	0	10 000 000	
50504	Construction d'un local (Dossier d'Appel d'Offre)	250 000 000	0	250 000 000	
	Total Général	957 283 884	2 320 269 610	3 267 553 494	1 204 963 457

Le financement de 1.204.963.457 francs CFA est à rechercher essentiellement auprès du gouvernement.

Annexe 4 : L'évolution historique du budget de l'INSEED de 2007 à 2009 en comparaison aux prévisions budgétaires de 2010 (en francs CFA), juste à titre d'information

Code	Rubrique	PREV_2007	REAL_2007	PREV_2008	REAL_2008	PREV_2009	REAL_2009	PREV_2010
10100	Rémunérations et Autres indemnités	31 020 000	22 012 784	29 791 508	25 706 109	36 240 000	24 564 698	100 090 000
10101	Rémunération du personnel contractuel	16 300 000	17 146 074	20 261 508	19 276 079	23 000 000	20 489 698	25 000 000
10102	Indemnités de fonction de l'Agent comptable	1 200 000	1 200 000	1 200 000	1 200 000	1 200 000	1 200 000	1 200 000
10103	Indemnités pour Eau et Electricité pour l'Agent Comptable	600 000	600 000	600 000	600 000	600 000	600 000	600 000
10104	Indemnités de motivation du personnel	11 920 000	2 328 710	6 800 000	3 886 030	10 000 000	2 275 000	65 850 000
10105	PGA des Gendarmes assurant la garde des locaux de l'INSEED	1 000 000	738 000	930 000	744 000	1 440 000	0	1 440 000
10109	Honoraires pour experts et consultants nationaux							6 000 000
20200	Dépenses des services	67 500 000	33 982 241	74 100 000	55 922 766	167 210 000	51 680 650	209 625 841
20201	Frais de mission	7 000 000	1 810 000	3 000 000	262 500	13 000 000	2 334 000	20 000 000
20202	Frais de transport	5 000 000	2 196 600	4 000 000	1 416 250	8 000 000	802 450	15 000 000
20203	Formation (Séminaire, Ateliers, Stages, Etudes et Organisation des concours)	15 000 000	3 780 500	7 000 000	5 000 000	28 000 000	7 495 000	35 000 000
20204	Confection du Budget	4 000 000	4 000 000	4 100 000	4 100 000	4 100 000	4 050 000	5 000 000
20205	Conseil d'Administration	3 500 000	3 500 000	4 000 000	4 000 000	6 000 000	2 000 000	10 000 000
20206	Fais de communication (Téléphone, Fax, Internet et V-SAT)	3 000 000	2 383 241	9 000 000	8 926 451	25 000 000	12 120 000	30 000 000
20207	Entretien et Réparation des mobiliers et matériels informatiques	8 000 000	6 929 000	7 500 000	6 850 000	20 500 000	7 500 000	20 000 000
20208	Entretien et Réparation du groupe électrogène de l'INSEED ⁵	1 000 000	0	1 000 000	0	3 000 000	0	3 500 000
20209	Publicité, Communiqué et Abonnement	3 000 000	500 400	1 000 000	473 000	3 000 000	0	2 000 000
20210	Impression, Reliure, Reproduction, Bibliothèque et Archives	7 000 000	0	3 500 000	1 731 500	1 500 000	0	20 000 000
20211	Réfection et Entretien des bâtiments	6 000 000	5 610 000	19 000 000	14 515 065	15 000 000	11 379 200	20 000 000
20212	Construction d'un parking			1 500 000	0	10 000 000	0	10 000 000

⁵ Les dépenses d'entretien du groupe électrogène sont exécutées à partir de la caisse d'avance et consolidées dans la rubrique des « Diverses dépenses de services »

Code	Rubrique	PREV_2007	REAL_2007	PREV_2008	REAL_2008	PREV_2009	REAL_2009	PREV_2010
20213	Aménagement de la cour			1 500 000	1 428 000	20 000 000	0	10 000 000
20299	Diverses dépenses des services	5 000 000	3 272 500	8 000 000	7 220 000	10 110 000	4 000 000	9 125 841
30300	Matériels et Biens de services	129 130 000	107 476 855	127 200 000	101 893 405	150 000 000	96 379 080	173 000 000
30301	Fournitures et petits matériels de bureau	20 000 000	19 996 675	24 000 000	16 057 250	35 000 000	32 809 700	40 000 000
30302	Consommables informatiques	22 000 000	21 678 490	27 700 000	27 697 770	30 000 000	13 132 060	35 000 000
30303	Entretien, Réparation et Achat de pièces détachées pour moyens roulants	44 130 000	25 322 250	30 000 000	13 380 700	25 000 000	1 440 000	30 000 000
30304	Fournitures spécifiques (lait, café, thé, cuillères, tasses etc...)	4 000 000	1 479 500	2 500 000	1 999 000	6 000 000	4 000 000	8 000 000
30305	Produits d'entretien et de nettoyage	3 000 000	2 999 940	3 000 000	2 999 685	4 000 000	1 776 520	5 000 000
30306	Carburant et lubrifiants	36 000 000	36 000 000	40 000 000	39 759 000	50 000 000	43 220 800	55 000 000
40410	Planification, Suivi et Coordination statistique⁶	0	0	0	0	0	0	39 000 000
40411	Formulation de la SNDS							12 500 000
40412	Planification et suivi des activités de l'INSEED (réunions de suivi et d'évaluation des programmes)							6 000 000
40413	Coordination opérationnelle et technique du SSN (suivi de la qualité statistique, appuis à la coordination du SSN et fonctionnement des Comités de réflexions sur les activités du SSN)							20 500 000
40420	Etudes, Enquêtes, Recensements et Projets spécifiques⁷	0	0	0	0	0	0	126 144 043
40422	Mise à jour de la cartographie et élaboration de la base de sondage							25 500 000
40423	Exploitation du RGPH2 (contribution propre de l'INSEED)							93 644 043

⁶ A l'exclusion des indemnités du personnel et des activités de formation comptabilisées respectivement dans les rubriques budgétaires 10404 et 20203

⁷ A l'exclusion des indemnités du personnel et des activités de formation comptabilisées respectivement dans les rubriques budgétaires 10404 et 20203

Code	Rubrique	PREV_2007	REAL_2007	PREV_2008	REAL_2008	PREV_2009	REAL_2009	PREV_2010
40425	Travaux préparatoires de l'ECOSIT3 (Atelier sur la Méthodologie)							4 000 000
40429	Autres études spécifiques (Calendrier historique)							3 000 000
40430	Activités courantes⁸	31 050 000	1 800 000	10 650 000	8 020 000	9 000 000	6 035 000	28 924 000
40431	Comptes nationaux	1 000 000	0					0
40432	Prix	5 250 000	1 800 000	8 650 000	8 020 000	9 000 000	6 035 000	7 200 000
40433	Commerce extérieur	10 000 000	0					12 100 000
40434	Statistiques d'entreprises	7 000 000	0	2 000 000	0			0
40441	Statistiques d'état civil							9 624 000
40449	Autres activités courantes	7 800 000	0					
50500	Dépenses d'investissement	235 000 000	62 598 600	337 609 085	111 868 070	310 000 000	11 176 000	275 000 000
50501	Mobiliers de bureau	13 000 000	12 870 600	10 000 000	8 004 970	50 000 000	1 178 000	20 500 000
50502	Equipements informatiques	45 000 000	42 928 000	17 000 000	6 943 100	10 000 000	9 998 000	10 000 000
50506	Achats divers logiciels informatiques scientifiques	10 000 000	4 600 000	0	0			
50503	Moyens roulants	66 000 000	2 200 000	88 489 085	87 800 000	0		0
50504	Construction d'un local (Dossier d'Appel d'Offre)	90 000 000	0	213 000 000	0	250 000 000	0	250 000 000
50505	Achat et installation V-SAT	11 000 000	0	9 120 000	9 120 000	0		0
	Total Général	493 700 000	227 870 480	579 350 593	303 410 350	672 450 000	189 835 428	957 283 884

⁸ A l'exclusion des indemnités du personnel et des activités de formation comptabilisées respectivement dans les rubriques budgétaires 10404 et 20203