

REPUBLIQUE DU TCHAD

UNITE-TRAVAIL- PROGRES

جمهورية تشاد

MINISTRE DES FINANCES, DU BUDGET, DE
L'ECONOMIE ET DU PLAN

وزارة المالية والميزانية والاقتصاد والتخطيط

INSTITUT NATIONAL DE LA STATISTIQUE, DES
ETUDES ECONOMIQUES ET DEMOGRAPHIQUES

المعهد الوطني للإحصاء والدراسات الاقتصادية
والديموغراف

DIRECTION DES STATISTIQUES ECONOMIQUES

ديريّة الإحصاءات الاقتصادية

DIVISION DES STATISTIQUES ECONOMIQUES

قسم الاقتصادي

SERVICE DE LA CONJONCTURE



وحدة - عمل - تقدم



INDICE DU COÛT DE LA CONSTRUCTION



DEUXIEME TRIMESTRE 2024

INDICE DU COUT DE LA CONSTRUCTION (ICC)

(Base 2018 = 100)

Présentation

L'Institut National de la Statistique, des Etudes Economiques et Démographiques (INSEED) met à la disposition des utilisateurs, l'Indice du Coût de la Construction (ICC). Cet indice composite (base 2018 = 100), est basé sur l'observation des prix des matériaux de construction, du coût de la main d'œuvre, des moyens de gestion et des coûts de location du matériel de construction. Il vient combler l'absence d'indicateurs permettant de suivre la variation des prix dans le secteur du Bâtiment et des Travaux Publics (BTP).

La méthodologie utilisée pour le calcul de l'indice est de type input avec la formule de LASPEYRES combinée à la méthode des facteurs standards. Le champ couvert par l'indice est la grande agglomération de N'Djaména découpée en zones de collecte. La structure des pondérations est élaborée à partir des devis quantitatifs et estimatifs sur les quatre types de logements (cf. Annexe 1) les plus représentatifs dans le parc immobilier de N'Djaména.

L'ICC est publié au plus tard 15 jours après le trimestre sous revue.

AVANT-PROPOS

La production de ce document fait suite à des orientations données par le Ministère en charge du Plan qui a exprimé la nécessité d'élaborer et de diffuser une note trimestrielle sur le secteur des bâtiments. Cette note a pour objectif de présenter une vue synthétique du développement du secteur. Elle permet aux autorités du pays, aux partenaires, au secteur privé, à la société civile et aux autres acteurs de la vie socioéconomique de s'informer régulièrement de l'évolution à court terme de l'économie du pays dans le secteur du BTP, afin de mieux orienter les politiques publiques et les choix décisionnels.

L'amélioration de la qualité des outils statistiques d'une manière générale et des indicateurs de suivi de la conjoncture économique en particulier, continue d'être un pilier majeur du processus de modernisation des statistiques économiques entrepris par l'INSEED depuis plusieurs années.

Aussi, la Direction Générale de l'INSEED remercie-t-elle toutes les institutions partenaires, tant publiques que privées et les personnes ayant contribué à l'élaboration du présent document. Elle les exhorte à œuvrer davantage au renforcement du partenariat pour permettre à l'ensemble des acteurs économiques de disposer des informations aussi complètes que possible, à jour et régulières sur l'économie nationale.

D'ores et déjà, l'INSEED serait très reconnaissant de recevoir les observations des lecteurs pour améliorer éventuellement les prochaines publications.

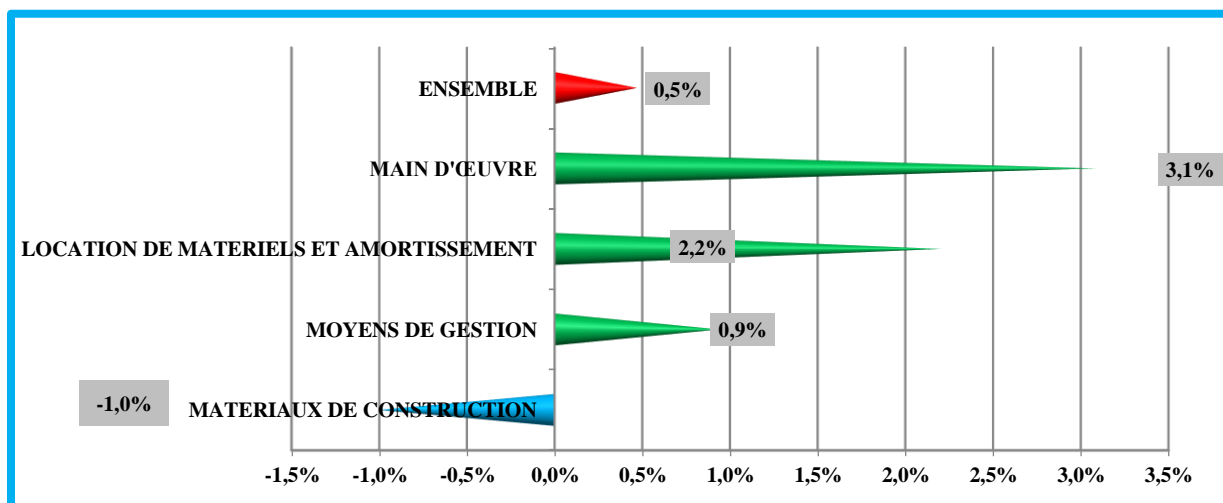
Le Directeur Général de l'INSEED,

Dr BARADINE ZAKARIA MOURSAL.

I- Analyse d'ensemble

Entre le premier et le deuxième trimestre 2024, l'indice des prix des matériaux de construction affiche une progression de 0,5%. Cette évolution renoue avec la hausse observée au trimestre précédent et est portée par une hausse des prix des matériaux pour étanchéité de 5,1%, du coût de la main d'œuvre de 3,1%, du coût de la location de matériaux et amortissement de 2,2% et de l'augmentation de prix de moyens de gestion de 0,9%. En glissement annuel par contre, l'indice des prix des matériaux de construction a connu une baisse de 0,6%.

Graphique 1 : Variation de l'indice d'ensemble et des indices des composantes au deuxième trimestre 2024



Source : INSEED, 2024-T2

II- Analyse par composante

Au deuxième trimestre 2024, les prix des matériaux de construction fléchissent de 1% par rapport au premier trimestre 2024. Cette baisse fait suite à une stabilité constatée au trimestre précédent et est principalement liée à une baisse de prix de “*matériaux pour couverture et menuiserie*” de 3,4%, à la baisse de prix de “*peinture, vernis et chaux*” de 2,2%, au déclin du coût de “*revêtement des murs et sol*” de 1,2% et au recul du prix de “*matériaux pour couverture et menuiserie*” de 1%. Par contre sur cette même période, la valeur marchande des “*matériaux pour étanchéité*” a augmenté de 5,1% et celle des “*matériaux de menuiserie*” de 0,8%. En glissement annuel, les prix des matériaux de construction ont connu une baisse de 4,3%.

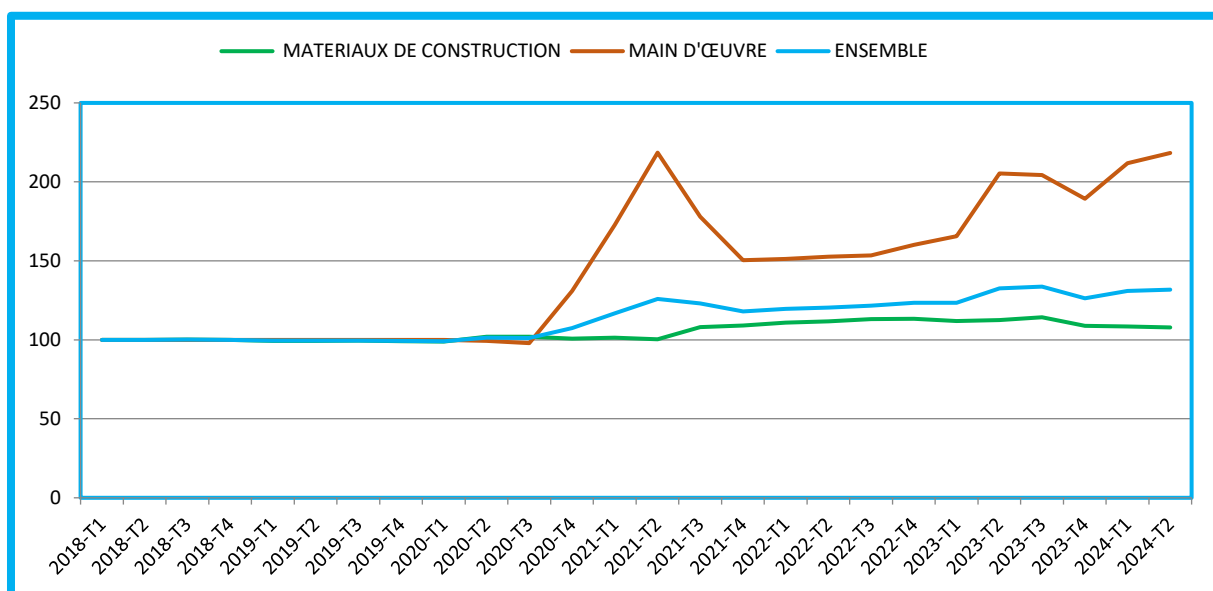
Note trimestrielle de l'Indice du Coût de la Construction

Quant au coût de moyen de gestion, après une soudaine hausse de 17,8% au premier trimestre 2024, une certaine stabilité est observée au deuxième trimestre 2024. En effet, en glissement annuel, sur fond d'une augmentation de prix d'huile pour moteur, une légère hausse de 0,9% est observée.

Le coût de la main d'œuvre est en hausse de 3,1% comparativement à son niveau du premier trimestre 2024. En glissement annuel, la progression est un peu plus importante ; la rémunération de la main d'œuvre est en hausse de 6,4%.

S'agissant des prix de la location de matériels et amortissement, ils ont progressé de 2,2% en variation trimestrielle au deuxième trimestre 2024. Par contre, en glissement annuel, ils ont plutôt fléchi de 2,1%.

Graphique 2 : Evolution trimestrielle des prix des matériaux de construction, du coût de la main d'œuvre et de l'indice général du premier trimestre 2018 au deuxième trimestre 2024



Source : INSEED, 2024-T2

Note trimestrielle de l'Indice du Coût de la Construction

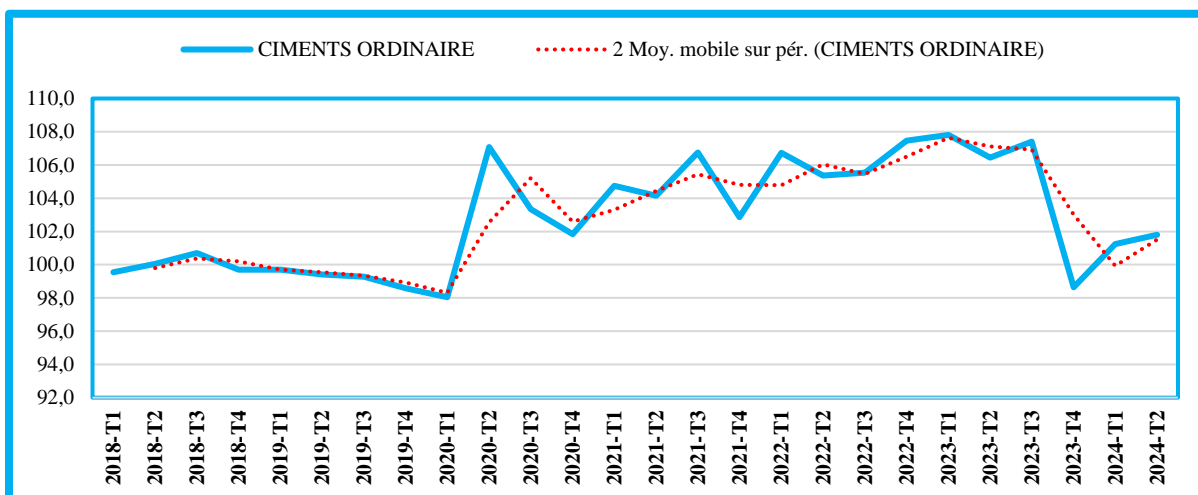
Tableau 1 : Evolution des indices du coût de construction à N'Djaména

Descriptions de la variété	POIDS	Indice			Variation trimestrielle (en %)	Glissement annuel (en %)
		2023-T2	2024-T1	2024-T2		
MATERIAUX DE CONSTRUCTION	7 633	112,70	108,90	107,81	-1,0	-4,3
MATERIAUX DE BASE	4 281	124,25	119,08	117,84	-1,0	-5,2
MATERIAUX POUR COUVERTURE ET MENUISERIE	891	94,79	96,91	93,61	-3,4	-1,2
MATÉRIAUX DE MENUISERIE	991	87,17	89,33	90,07	0,8	3,3
MATERIAUX DE PLOMBERIE ET SANITAIRE	214	93,35	91,74	91,97	0,2	-1,5
MATÉRIAUX POUR TRAVAUX D'ÉLECTRICITÉ	454	107,06	100,33	99,75	-0,6	-6,8
REVETEMENT DES MURS ET SOL	593	111,59	100,83	99,58	-1,2	-10,8
PEINTURE, VERNIS, CHAUX	121	105,92	108,21	105,81	-2,2	-0,1
MATERIAUX POUR ETANCHEITE	87	112,95	96,46	101,36	5,1	-10,3
MOYENS DE GESTION	55	100,06	121,61	122,75	0,9	22,7
BIENS ET SERVICES DE GESTION DU CHANTIER	55	100,06	121,61	122,75	0,9	22,7
LOCATION DE MATERIELS ET AMORTISSEMENT	167	125,10	119,82	122,46	2,2	-2,1
LOCATION DE MATERIELS ET AMORTISSEMENT	167	125,10	119,82	122,46	2,2	-2,1
MAIN D'ŒUVRE	2 145	205,25	211,81	218,34	3,1	6,4
MAIN D'ŒUVRE	2 145	205,25	211,81	218,34	3,1	6,4
ENSEMBLE	10 000	132,70	131,23	131,85	0,5	-0,6

Source : INSEED, 2024-T2.

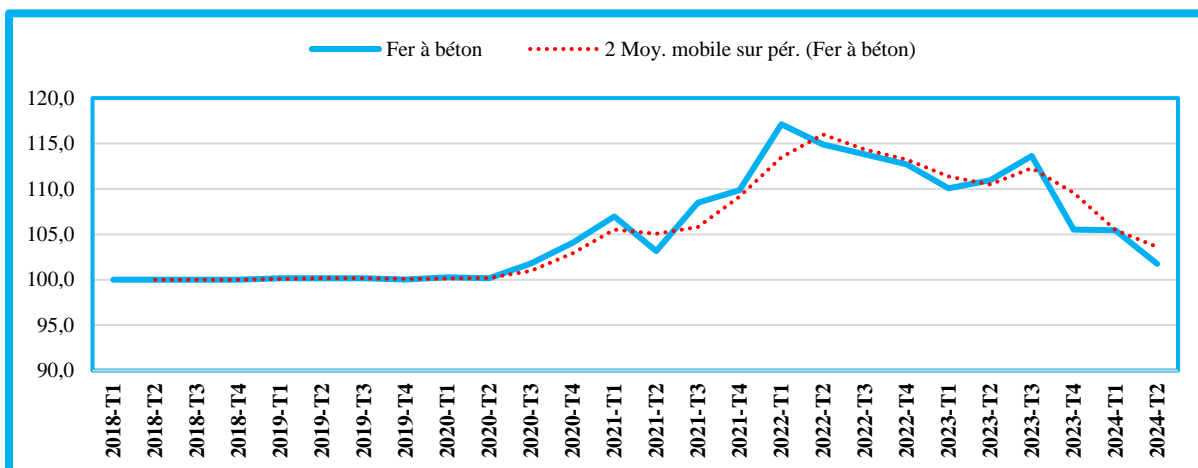
Note trimestrielle de l'Indice du Coût de la Construction

Graphique 3 : Evolution trimestrielle des prix du ciment ordinaire du premier trimestre 2018 au deuxième trimestre 2024



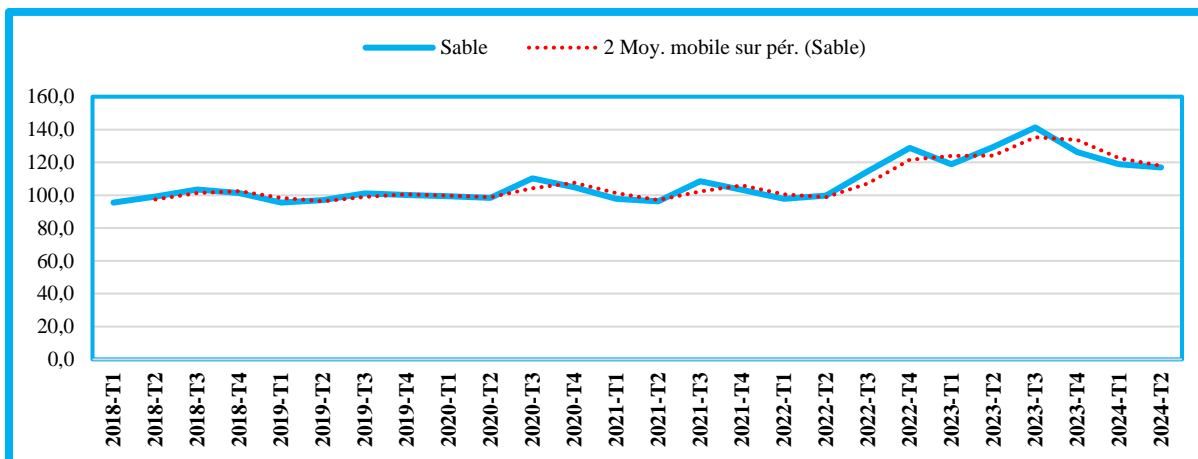
Source : INSEED, 2024 -T2.

Graphique 4 : Evolution trimestrielle des prix du fer à béton du premier trimestre 2018 au deuxième trimestre 2024



Source : INSEED, 2024 -T2

Graphique 5 : Evolution trimestrielle des prix du sable du premier trimestre 2018 au deuxième trimestre 2024



Source : INSEED, 2024 -T2

Note trimestrielle de l'Indice du Coût de la Construction

Tableau 2 : Prix moyens de certains matériaux de construction à N'Djaména

Description_Prod_El	Unité	Avr-24	Mai-24	Juin-24	2024-T2
Porte isoplane en bois blanc pour chambre, Mode de Présentation : vendue à l'unité, Dimension 90x210	Porte	107 500	111 667	110 833	110 000
Porte isoplane en bois blanc pour chambre, Mode de Présentation : vendue à l'unité, Dimension 80x210	Porte	74 000	75 833	76 667	75 500
Cadre métallique pour portes isoplanes, Mode de Présentation : vendu à l'unité, Dimension 90X210, Quantité 1 porte	Cadre	22 500	23 950	24 950	24 800
Grille porte métallique, Mode de Présentation : vendue à l'unité, Dimension 150X210	Grille porte	79 500	78 700	78 550	78 917
Fer de 6, Mode de présentation : vendu à la barre de 12 mètres de longueur, Quantité 1 barre	Barre	2 050	2 300	2 295	2 215
Cimaf CDF/CPJ DE 35, Mode de Présentation : vendu en sacs de 50 Kilogramme, Origine : Locale	Sac de 50 kg	8 350	8 600	8 850	8 600
Chevron (section 0,08 x 0,06), Mode Présentation : vendue en longueur de 6 mètres,	Marre de 6m	5 075	5 050	5 050	5 058
Lambourde (section 0,08 x 0,06), Mode Présentation : vendue à la barre de 6 mètres de longueur,	Barre de 6m	2 800	2 775	2 775	2 783
Planche de 4, Mode Présentation : vendue en longueur de 6 mètres,	Barre de 4m	14 900	14 900	15 050	14 950
Cimaf CDF/CPJ DE 42,5, Mode de Présentation : vendu en sacs de 50 Kilogramme, Origine : Locale	Sac de 50 kg	9 222	8 778	9 278	9 093
Sable gros grain, Mode de Présentation : vendue par charge de camion	Charge de 10 mètres cube	80 000	85 000	95 000	86 667
Charge de gravier 4/20, Mode de Présentation : vendue par charge de camion	Mètre cube	270 833	280 000	302 500	284 444
Ciment Colle, Mode de présentation : vendu en sacs en papier de 25 Kilogramme	Sac de 25 kg	8 100	8 200	8 200	8 167
Fer de 12, Mode de présentation : vendu à la barre de 12 mètres de longueur	Barre	5 550	5 250	5 300	5 367
Pointes à tôles, Mode Présentation : vendue au Kilogramme	Sachet de 1 kg	1 625	1 625	1 687	1 646
Carreaux mur en faïence, dimension 20X30 cm, Mode de présentation : vendu au mètre carré	Mètre carré	4 000	4 000	3 000	3 667
Carreaux mur en faïence, dimension 25X40 cm, Mode de présentation : vendu au mètre carré,	Mètre carré	6 500	6 000	6 000	6 167
Carreaux sol en grès céramique, dimension 30X30 cm, Mode de présentation : vendu au mètre carré	Mètre carré	5 719	5 813	5 875	5 802
Carreaux sol anti dérapant, dimension 30X30 cm, Mode de présentation : vendu au mètre carré	Mètre carré	5 669	5 731	5 888	5 763
Ciment blanc Ceramol, Mode de Présentation : vendu en sacs en papier de 25 Kilogramme	Sac de 25 kg	8 083	8 333	8 583	8 333
Tôle ondulée Tchad (90 x 200) cm, Mode Présentation	Feuille	3 250	3 750	4 500	3 708
Peinture à la chaux, Mode de présentation : vendue en bidon de 25 Kilogrammes	Bidon de 25 kg	13 600	13 700	13 675	13 658
Lattes, Mode Présentation : vendue en longueur de 6 m,	Barre de 6 m	2 750	2 750	2 750	2 750
Vernis, Mode de Présentation : Vendue en boîte métallique de 4 Kg	Boîte de 4 kg	7 600	7 600	7 625	7 608
Enduit d'application à froid, Mode de Présentation : vendue en pot de 30 Kg	Pot de 30 kg	36 500	36 790	36 040	36 110

Source : INSEED, 2024 - T2.

III- Annexe 1 : Encadré sur la typologie des logements

La structure des pondérations pour le calcul de l'Indice du Coût de la Construction est issue des devis quantitatifs sur les quatre types de logements les plus représentatifs dans le secteur immobilier de N'Djaména. Ces types de logement ont été arrêtés de concert avec des experts du BTP. Ci-dessous leur description :

Type F1 : Habitation à un niveau composé de Chambre + salon + véranda, bâtie sur une surface de **40 à 60 m²**, toiture en tôle ondulée, porte et fenêtre en menuiserie métallique, sol en chape et plafond en bois, porte chambre en iso plane.

Type F2 : Habitation à un niveau (Rez-de-chaussée) bâtie sur une surface de **60 à 90 m²**, composée de deux chambres, un Salon, une Douche et une Véranda, toiture en tôle ondulée, porte et fenêtre en menuiserie métallique, sol en carreau et plafond en bois, porte chambre en iso plane, peinture à eau.

Type F3 : Habitation à un niveau (Rez-de-chaussée), bâtie sur une surface de **120 à 200 m²**, avec 3 chambres, un salon, deux Douches, une Véranda et une Cuisine, toiture en dalle corps creux, porte et fenêtre grille menuiserie métallique et aluminium, sol en carreau et plafond en plâtre, porte chambre en iso plane, peinture à eau, faïence pour la douche, paillasse cuisine en deux compartiments, puisard de 6 m de profondeur.

Type F4 : Habitation à deux niveaux (R+1), bâtie sur une surface de **120 à 250 m²**, avec cinq chambres, deux salons, deux Douches, deux Vérandas et une Cuisine, toiture en dalle corps creux au RDC et en tuile au niveau supérieur, porte et fenêtre grille menuiserie métallique et aluminium, sol en carreau et plafond en plâtre, porte chambre en iso plane, peinture à eau, faïence pour la douche, paillasse cuisine en deux compartiments, puisard de 6 m de profondeur.

COORDINATION DES TRAVAUX :

- **Directeur Général :** Dr BARADINE ZAKARIA MOURSAL ;
- **Directeur des Statistiques Économiques :** AHMAT SOULEYMANE HACHIM ;
- **Chef de Division des Statistiques Économiques :** ZAKARIA ISSAK ABDELKERIM ;
- **Chef de Service de la Conjoncture :** FANGAMLA MARANDI.

TRAITEMENT ET REDACTION :

- **ZAKARIA ISSAK ABDELKERIM, Chef de Division des Statistiques Économiques**
- **FANGAMLA MARANDI, Chef de Service de la Conjoncture**
- **ESWA Jacques, Cadre Analyste Statisticien au Service de la Conjoncture.**

COLLECTE DES DONNEES :

- **AFEZOU Michel, agent de collecte ;**
- **ABDEL NASSER Idriss Daoud, agent de collecte ;**
- **IBRAHIM Hassan, agent de collecte ;**
- **SABRE Hassan HACHIM, agent de collecte ;**
- **YADIA PAYANFOU, agent de collecte.**

LECTURE ET VALIDATION : COMITE DE SUIVI DE LA QUALITE STATISTIQUE (CSQS)

DIFFUSION : DIRECTION DU MANAGEMENT DE L'INFORMATION ET DE L'INFORMATIQUE,
DIVISION DE LA COMMUNICATION ET DE LA DOCUMENTATION

Toutes les correspondances concernant les Bulletins de l'ICC sont à adresser à

Monsieur le Directeur Général de l'Institut National de la Statistique, des Études Économiques et Démographiques (INSEED)

INSEED, Avenue du Général Charfadine Ahmat, Quartier Djambal Ngato, BP : 453

N'Djaména-Tchad, Téléphone : +235 22 52 31 64, Fax : +235 22 52 66 13, Site web :

www.inseed.td, Email : info@inseed.td