

REPUBLIQUE DU TCHAD

\*\*\*\*\*

PRESIDENCE DE TRANSITION

\*\*\*\*\*

PRIMATURE

\*\*\*\*\*

MINISTERE DE LA PROSPECTIVE ECONOMIQUE ET  
DES PARTENARIATS INTERNATIONAUX

\*\*\*\*\*

SECRETARIAT D'ETAT

\*\*\*\*\*

SECRETARIAT GENERAL

\*\*\*\*\*

INSTITUT NATIONAL DE LA STATISTIQUE, DES  
ETUDES ECONOMIQUES ET DEMOGRAPHIQUES

\*\*\*\*\*

DIRECTION DES STATISTIQUES ECONOMIQUES

\*\*\*\*\*

DIVISION DES STATISTIQUES ECONOMIQUES

\*\*\*\*\*

SERVICE DES STATISTIQUES DE PRIX

UNITE-TRAVAIL-PROGRES

وحدة - عمل - تقدم



جمهورية تشاد

\*\*\*\*\*

الرئاسة الانتقالية

\*\*\*\*\*

الوزير الأول

\*\*\*\*\*

وزارة التوقعات الاقتصادية والشركات الدولية

\*\*\*\*\*

سكرتارية الدولة

\*\*\*\*\*

المديرية العامة للوزارة

\*\*\*\*\*

المعهد الوطني للإحصاء والدراسات الاقتصادية  
والديمغرافية

\*\*\*\*\*

مديرية الإحصاء الاقتصادي

\*\*\*\*\*

قسم الإحصاء الاقتصادي

\*\*\*\*\*

خدمة الس



## Bulletin mensuel de l'Indice National des Prix à la Consommation au Tchad.

En janvier 2023, le niveau général des prix a baissé de 0,1 par rapport au mois de décembre 2022.



## INDICE NATIONAL DES PRIX À LA CONSOMMATION (INPC) DU MOIS DE JANVIER 2023

### NOTE

L'Institut National de la Statistique, des Études Économiques et Démographiques (INSEED) a le plaisir de mettre à la disposition des utilisateurs, l'Indice National des Prix à la Consommation (INPC). Cet indice a un profil national, car il couvre cinq grandes villes du Tchad, dont la capitale. La méthodologie utilisée pour la collecte et la compilation des données est conforme à celle en vigueur dans la zone CEMAC et préconisée par l'Observatoire Économique et Statistique d'Afrique Subsaharienne (AFRISTAT).

La population de référence de l'INPC est l'ensemble des ménages des villes de N'Djaména, de Moundou, d'Abéché, de Sarh et de Doba. Le panier de consommation concerné comprend plus de 300 variétés de biens et services suivies dans environ 1 000 points d'observation. Environ 12 000 relevés de prix sont effectués chaque mois par les agents enquêteurs de N'Djaména et ceux des provinces. L'année de base de l'INPC est 2014 et les pondérations de l'indice proviennent des données sur les dépenses de consommation de la Troisième Enquête sur la Consommation des ménages et le Secteur Informel au Tchad (ECOSIT3), réalisée en 2011 auprès de 10 206 ménages. L'extension de la collecte à quatre autres villes permet d'avoir un indice national des prix à la consommation et un taux d'inflation plus robustes et plus représentatifs en matière de prix à la consommation.

**L'indice de chaque mois est publié au plus tard la fin du mois suivant.**

**Tableau 1 : Évolution des indices des prix de 12 fonctions de consommation et de certains sous-groupes de consommation (Base 2014 = 100).**

N°	Fonctions Libellé	Pond	Indice des mois de:					Variations (en%) sur		Glissement annuel (en %)
			janv-22	oct-22	nov-22	déc-22	janv-23	1 mois	3 mois	
01	<b>Produits alimentaires et boissons non alcoolisées</b>	<b>4418</b>	96,5	113,9	115,6	113,3	113,2	<b>-0,1</b>	<b>-0,6</b>	<b>17,3</b>
	Pains et céréales	1666	100,6	125,2	126,6	122,5	122,3	-0,1	-2,3	21,6
	Viandes	667	90,1	94,4	98,7	102,9	102,6	-0,2	8,7	13,9
	Poissons	330	91,4	111,6	106,6	89,6	89,5	-0,2	-19,8	-2,1
	Lait, fromage et œufs	124	105,7	127,5	124,5	126,5	125,0	-1,2	-2,0	18,2
	Huiles et graisses	339	94,6	127,0	127,4	125,8	124,7	-0,9	-1,8	31,9
	Légumes et tubercules	487	94,4	106,4	110,3	117,1	116,9	-0,1	9,8	23,9
02	<b>Boissons alcoolisées et tabac</b>	<b>165</b>	114,9	117,3	121,5	121,7	121,9	<b>0,2</b>	<b>3,9</b>	<b>6,1</b>
03	<b>Articles d'habillement et chaussures</b>	<b>799</b>	99,5	101,2	101,6	100,8	100,5	<b>-0,4</b>	<b>-0,7</b>	<b>1,0</b>
04	<b>Logement, eau, gaz, électricité et autres combustibles</b>	<b>2599</b>	129,6	131,4	130,8	133,8	133,7	<b>-0,1</b>	<b>1,8</b>	<b>3,2</b>
05	<b>Meubles, articles de ménage et entretien courant de la maison</b>	<b>297</b>	112,9	116,4	117,4	117,4	116,9	<b>-0,4</b>	<b>0,5</b>	<b>3,6</b>
06	<b>Santé</b>	<b>186</b>	103,0	104,2	105,8	104,7	104,6	<b>-0,2</b>	<b>0,3</b>	<b>1,6</b>
07	<b>Transports</b>	<b>761</b>	118,9	122,5	122,2	122,6	122,9	<b>0,2</b>	<b>0,3</b>	<b>3,3</b>
08	<b>Communications</b>	<b>248</b>	108,1	108,1	108,1	108,1	108,1	<b>0,0</b>	<b>0,0</b>	<b>0,0</b>
09	<b>Loisirs et culture</b>	<b>134</b>	107,5	115,5	117,2	115,5	115,3	<b>-0,2</b>	<b>-0,1</b>	<b>7,3</b>
10	<b>Enseignement</b>	<b>109</b>	187,4	186,6	186,6	186,6	186,6	<b>0,0</b>	<b>0,0</b>	<b>-0,4</b>
11	<b>Restaurants et hôtels</b>	<b>126</b>	98,2	109,4	106,7	110,9	110,9	<b>0,0</b>	<b>1,4</b>	<b>13,0</b>
12	<b>Biens et services divers</b>	<b>159</b>	96,1	92,5	92,2	92,8	92,6	<b>-0,2</b>	<b>0,2</b>	<b>-3,7</b>
	<b>Indice général</b>	<b>10000</b>	109,4	118,3	119,0	118,8	118,7	<b>-0,1</b>	<b>0,4</b>	<b>8,5</b>

Source : INSEED, janvier 2023.

**Tableau 2 : Variations mensuelles, glissement annuel et variations moyennes des indices des prix sur 12 mois**

Mois	févr-22	mars-22	avr-22	mai-22	juin-22	juil-22	août-22	sept-22	oct-22	nov-22	déc-22	janv-23
Indice	109,7	111,5	112,4	115,0	116,4	117,4	119,2	118,4	118,3	119,0	118,8	118,7
Variation mensuelle (en %)	0,2	1,7	0,8	2,3	1,2	0,8	1,5	-0,7	-0,1	0,6	-0,2	-0,1
Glissement annuel (en %)	2,2	3,5	4,0	5,0	5,3	6,1	7,7	7,2	8,3	10,0	8,3	8,5
Taux d'inflation (en %)	-0,5	-0,2	0,3	0,7	1,2	1,8	2,7	3,4	4,2	5,2	5,8	6,3

**Source : INSEED, janvier 2023**

## Analyse de l'indice

**Le niveau général des prix à la consommation des ménages a baissé de 0,1% en ce mois de janvier 2023 par rapport au mois précédent. Cette baisse est liée à la diminution des prix des « Produits alimentaires et boissons non alcoolisées » (-0,1%), des « Meubles, articles de ménage et entretien courant de la maison » (-0,4%), des services de « Santé » (-0,2%), des « biens et services divers » (-0,2%), des « loisirs et culture » (-0,2%) et des « Articles d'habillement et chaussures » (-0,4%). En variation trimestrielle, le niveau général des prix a augmenté de 0,4% et comparé au même mois de l'année 2022, il a aussi augmenté de 8,5%.**

La baisse du niveau des prix des « **Produits alimentaires et boissons non alcoolisées** » de 0,1% pour ce mois par rapport au mois précédent est principalement expliquée par la diminution des prix des *pain et céréales* (-0,1%), des *poissons* (-0,2), des *cafés, thés, et cacao* (-1,2%), des *huiles et graisses* (-0,9%) et des *lait, fromage et œufs* (-1,2%). Toutefois, il faut noter que les prix du *sucre, confiture, miel, chocolat et confiserie* (+2,0%) et *des fruits* (+0,3%) ont augmenté en ce mois de janvier 2023. En variation trimestrielle, le niveau des prix de cette fonction a baissé de 0,6% et comparés au même mois de l'année 2022, le niveau des prix a augmenté de 17,3%.

La baisse du niveau des prix de la fonction « **Loisirs et culture** » de 0,2% en ce mois, résulte essentiellement de la diminution des prix des *appareils de réception, d'enregistrement et de reproduction du son et de l'image* (-1,2%) et des *jeux, jouets et articles de sport* (-0,2%). En variation trimestrielle, le niveau des prix de la fonction a légèrement baissé de 0,1% et comparé au même mois de l'année 2022, il a plutôt augmenté de 7,3%.

Pour la fonction « **Santé** », la baisse du niveau des prix de 0,2% résulte essentiellement de la baisse des prix des *produits pharmaceutiques* (-0,3%). En variation trimestrielle et en glissement annuel, le niveau des prix de cette fonction a augmenté, respectivement de 0,3% et de 1,6%.

La baisse du niveau des prix de la fonction « **Articles d'habillement et chaussures** » de 0,4% en ce mois est surtout due à la diminution des prix des autres *articles et accessoires d'habillement* (-1,2%), *des vêtements* (-0,4%), *tissus d'habillement* (-0,2%) et *des chaussures diverses* (-0,3%). En variation trimestrielle, le niveau des prix de cette fonction a baissé de 0,7%, alors qu'en glissement annuel, il a plutôt augmenté de 1,0%.

Pour la fonction « **Biens et services divers** », la baisse du niveau des prix de 0,2% en ce mois est principalement due à la baisse des prix des services de *salons de coiffure et instituts de soins de beauté* (-

3,4%) et des autres appareils, articles et produits pour soins corporels (-1,3%). En variation trimestrielle, le niveau des prix de la fonction a augmenté de 0,2% et comparé au même mois de l'année 2022, il a par contre baissé de 3,7%.

Pour la fonction « **Boissons alcoolisées et tabac** », la hausse enregistrée de 0,2% en ce mois de janvier par rapport au précédent est imputable à la hausse des prix des Boissons alcoolisées industrielles de 0,3% et ceux des Cigarettes 1,2%. En variation trimestrielle, le niveau des prix cette fonction a augmenté de 3,9% et en glissement annuel, il a aussi augmenté de 6,1%.

S'agissant de la fonction « **transport** », une hausse des prix de 0,2% en ce mois de janvier par rapport au mois de décembre 2022 est due à l'augmentation des prix des transports locaux de passagers de 0,7% et des prix de Carburants et lubrifiants de 0,2%. En variation trimestrielle et en glissement annuel, le niveau des prix de cette fonction a augmenté, respectivement de 0,3% et de 3,3%.

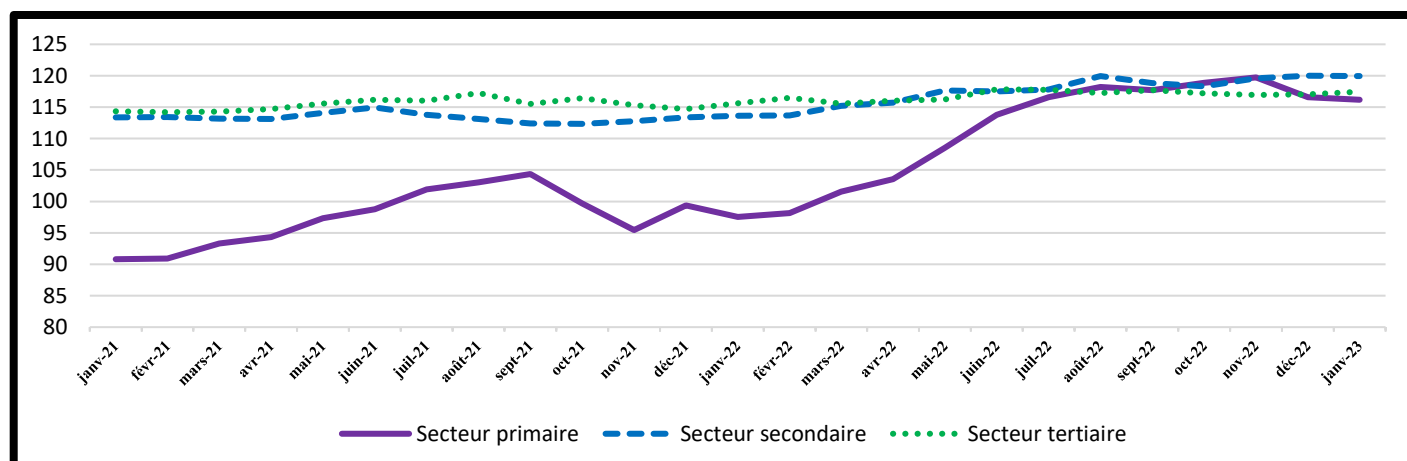
En ce mois de janvier 2023, les niveaux des prix des fonctions « **Communications** », « **Enseignement** » et « **Restaurants et hôtels** » sont restés constants (0,0%).

**Tableau 3 : Indices des prix selon la nomenclature secondaire**

Nomenclatures secondaires	Indice des mois de:					Variations (en %) sur :		Glissement annuel (en %)
	janv-22	oct-22	nov-22	déc-22	janv-23	1 mois	3 mois	
<b>INDICE GENERAL</b>	<b>109,4</b>	<b>118,3</b>	<b>119,0</b>	<b>118,8</b>	<b>118,7</b>	<b>-0,1</b>	<b>0,4</b>	<b>8,5</b>
<b>Produits locaux</b>	<b>112,5</b>	<b>122,0</b>	<b>122,7</b>	<b>122,2</b>	<b>122,2</b>	<b>0,0</b>	<b>0,2</b>	<b>8,7</b>
<b>Produits importés</b>	<b>105,8</b>	<b>112,4</b>	<b>113,4</b>	<b>113,3</b>	<b>112,4</b>	<b>-0,8</b>	<b>0,1</b>	<b>6,2</b>
<b>Secteur primaire</b>	<b>97,5</b>	<b>118,4</b>	<b>119,0</b>	<b>116,6</b>	<b>116,5</b>	<b>-0,1</b>	<b>-1,6</b>	<b>19,4</b>
<b>Secteur secondaire</b>	<b>113,6</b>	<b>118,4</b>	<b>119,4</b>	<b>120,0</b>	<b>119,9</b>	<b>0,0</b>	<b>1,2</b>	<b>5,5</b>
<b>Secteur tertiaire</b>	<b>115,6</b>	<b>117,2</b>	<b>116,9</b>	<b>117,6</b>	<b>117,5</b>	<b>-0,1</b>	<b>0,3</b>	<b>1,6</b>
<b>Services</b>	<b>115,6</b>	<b>117,2</b>	<b>116,9</b>	<b>117,6</b>	<b>117,5</b>	<b>-0,1</b>	<b>0,3</b>	<b>1,6</b>
<b>Biens non durables</b>	<b>110,1</b>	<b>121,1</b>	<b>122,0</b>	<b>121,7</b>	<b>121,6</b>	<b>0,0</b>	<b>0,5</b>	<b>10,5</b>
<b>Biens semi-durables</b>	<b>100,0</b>	<b>102,9</b>	<b>103,3</b>	<b>102,9</b>	<b>102,4</b>	<b>-0,4</b>	<b>-0,4</b>	<b>2,5</b>
<b>Biens durables</b>	<b>110,5</b>	<b>111,0</b>	<b>110,8</b>	<b>111,2</b>	<b>111,0</b>	<b>-0,2</b>	<b>0,0</b>	<b>0,4</b>
<b>Produits frais</b>	<b>85,2</b>	<b>94,9</b>	<b>99,5</b>	<b>96,3</b>	<b>97,0</b>	<b>0,7</b>	<b>2,2</b>	<b>13,8</b>
<b>Énergie</b>	<b>132,8</b>	<b>135,5</b>	<b>135,2</b>	<b>137,7</b>	<b>137,5</b>	<b>-0,1</b>	<b>1,5</b>	<b>3,6</b>
<b>Hors produits frais et énergie</b>	<b>104,3</b>	<b>116,7</b>	<b>117,4</b>	<b>116,0</b>	<b>115,7</b>	<b>-0,3</b>	<b>-0,9</b>	<b>10,9</b>

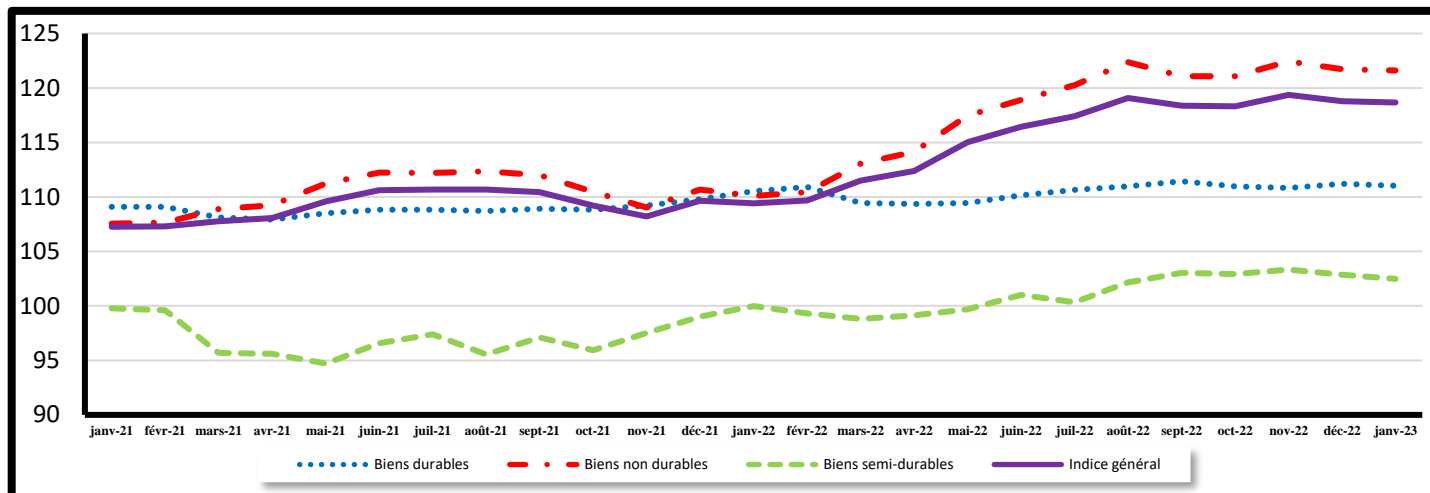
Source : INSEED, janvier 2023.

**Graphique 1 : Évolution des indices des prix selon le secteur de production**



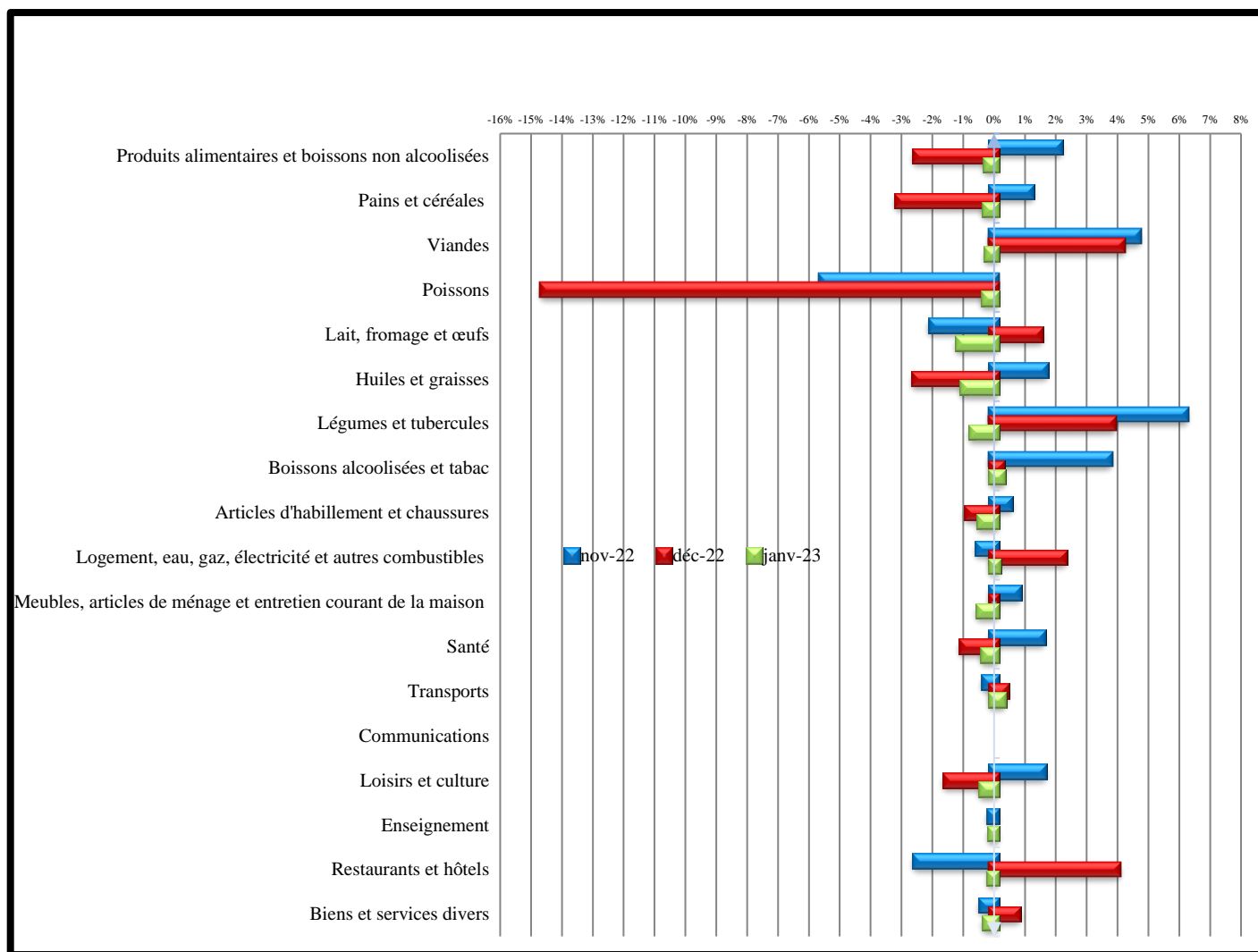
Source : INSEED, janvier 2023.

**Graphique 2 : Évolution des indices des prix selon la durabilité des biens et services**



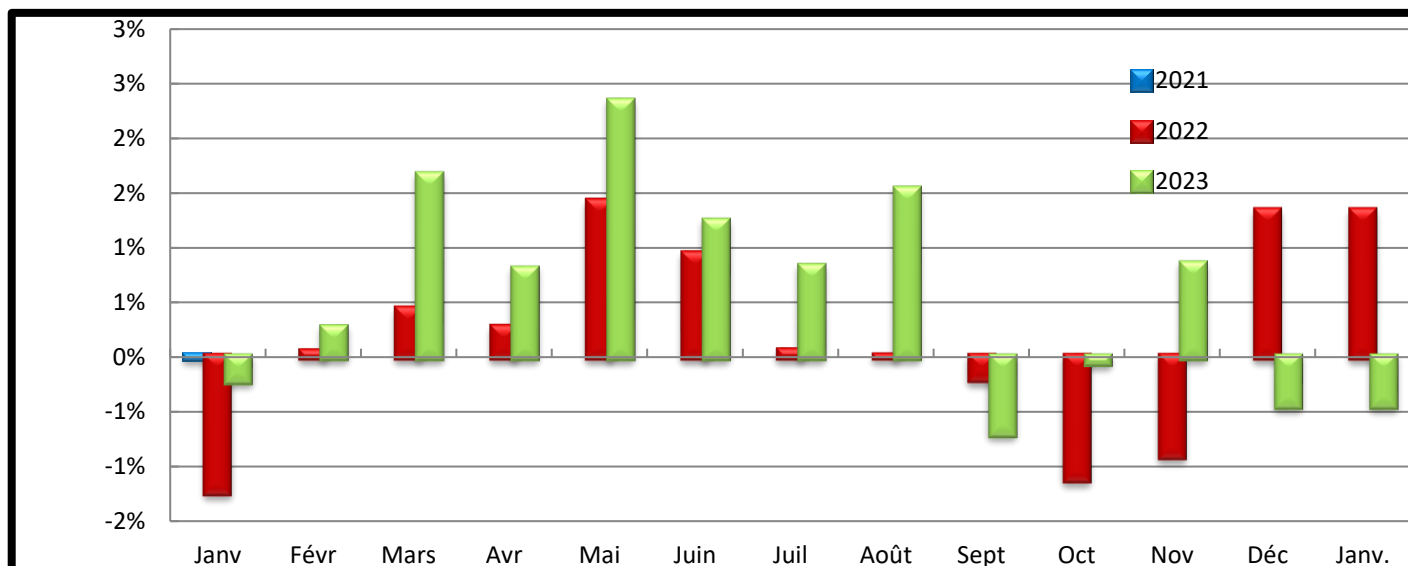
Source : INSEED, janvier 2023.

**Graphique 3 : Variation des indices des fonctions et de certains sous-groupes sur les trois derniers mois**



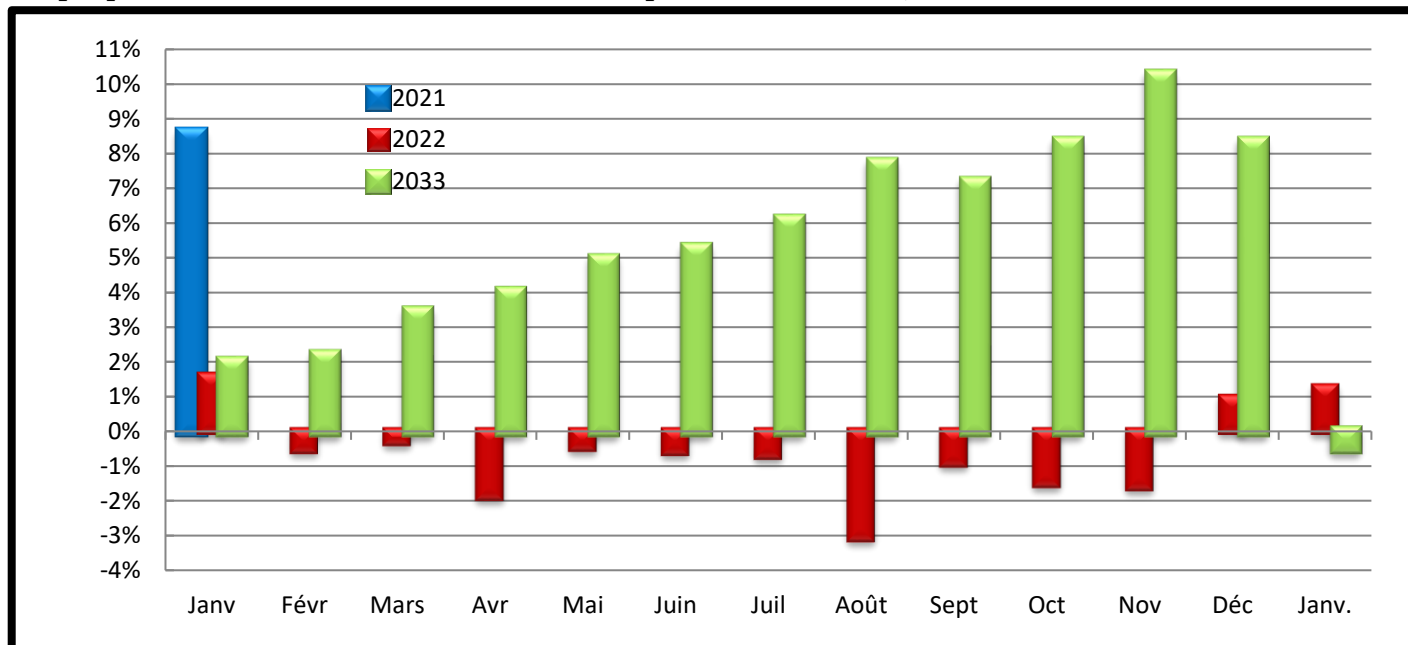
Source : INSEED, janvier 2023.

**Graphique 4 : Variations mensuelles des indices des prix des années 2021, 2022 et 2023**



Source : INSEED, janvier 2023.

**Graphique 5 : Variations annuelles des indices des prix des années 2021, 2022 et 2023**



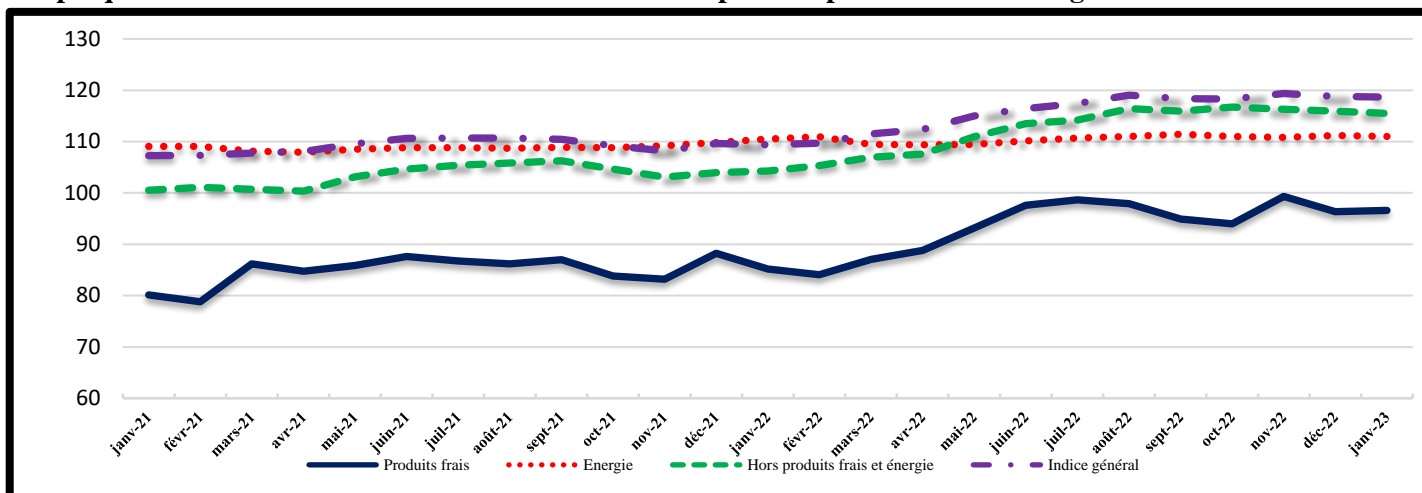
Source : INSEED, janvier 2023.

**Tableau 4 : Indice des prix par ville**

Indice des prix	Indice des mois de:					Variations (en %) sur :		Glissement annuel (en %)
	janv-22	oct-22	nov-22	déc-22	janv-23	1 mois	3 mois	
<b>INDICE GENERAL</b>	109,4	118,3	119,0	118,8	118,7	-0,1	0,4	8,5
<b>Indice global N'Djaména</b>	111,7	121,1	122,1	122,0	122,0	0,0	0,7	9,2
<b>Indice Alimentation N'Djaména</b>	93,9	113,4	115,7	113,4	113,4	0,0	-0,1	20,8
<b>Indice global Moundou</b>	103,7	106,4	104,5	104,4	106,2	1,7	-0,2	2,4
<b>Indice Alimentation Moundou</b>	99,4	108,4	107,3	105,2	110,1	4,6	1,5	10,7
<b>Indice global Abéché</b>	100,6	115,6	115,1	112,5	107,7	-4,3	-6,9	7,0
<b>Indice Alimentation Abéché</b>	109,3	128,5	127,9	122,7	116,1	-5,3	-9,6	6,2
<b>Indice global Sarh</b>	104,5	107,6	107,4	109,8	112,2	2,2	4,3	7,4
<b>Indice Alimentation Sarh</b>	106,1	108,4	109,6	115,2	118,6	3,0	9,5	11,9
<b>Indice global Doba</b>	100,4	106,5	109,0	108,7	109,4	0,6	2,7	8,9
<b>Indice Alimentation Doba</b>	100,7	105,3	108,3	105,5	106,5	0,9	1,1	5,7

Source : INSEED, janvier 2023.

**Graphique 6 : Évolution des indices selon la volatilité du prix des produits et l'indice général**



**Source : I INSEED, janvier 2023.**



**Tableau 5 : Évolution des prix moyens mensuels de certains produits essentiels dans les villes**

PRODUITS	N'Djaména		Moundou		Abéché		Sarh		Doba	
	janv-22	janv-23	janv-22	janv-23	janv-22	janv-23	janv-22	janv-23	janv-22	janv-23
Petit Mil (kg)	321	453	197	250	197	212	243	296	139	241
Mais (kg)	318	346	206	260	206	264	212	250	149	239
Riz (kg)	456	505	369	391	369	743	483	385	247	296
Sorgho (kg)	280	325	203	258	203	205	192	231	108	204
Farine de blé (kg)	653	1 224	498	1 068	498	599	448	1 150	523	801
Viande de bœuf avec os (kg)	1 224	1 420	1 470	1 549	1 470	1 415	1 349	1 388	1 609	1 871
Viande de bœuf sans os (kg)	1 873	2 405	2 049	2 193	2 049	2 034	1 694	1 860	1 937	2 190
Viande de mouton (kg)	1 770	2 120	1 907	2 173	1 907	2 534	2 335	1 738	1 907	2 164
Carpe fraîche (kg)	1 698	1 071	1 527	1 624	1 527	3 214	1 141	858	1 434	1 384
Huile d'arachide locale (litre)	900	1 520	1 148	1 305	1 148	1 500	1 175	1 500	865	1 250
Datte locale (kg)	935	1 053	1 101	1 100	1 101	963	1 245	1 139	1 883	2 103
Gombo séché (kg)	1 837	3 516	2 042	2 254	2 042	2 133	1 352	2 115	1 874	2 407
Piment séché (kg)	3 376	4 544	2 119	2 576	2 119	4 137	3 973	4 294	3 240	4 614
Eau STE 1 <sup>ère</sup> tranche (m <sup>3</sup> )	200	200	200	200	200	200	200	200	200	200
Électricité SNE 1 <sup>ère</sup> tranche (kWh)	85	85	85	85	85	85	85	85	85	85
Gaz butane de 6 kg	2 000	2 000	2 000	2 000	2 000	2 000	2 000	2 000	3 500	2 750
Essence (litre)	518	518	552	552	552	575	583	583	575	575
Gas-oil (litre)	548	548	582	597	582	575	613	613	600	650

Source : INSEED, janvier 2023.

**COORDINATION DES TRAVAUX :**

**Directeur Général :** Dr BARADINE ZAKARIA MOURSAL

**Directeur des Statistiques Économiques :** AHMAT SOULEYMANE HACHIM

**Chef de Division des Statistiques Économiques :** ZAKARIA ISSAK ABDELKERIM

**Chef de Service de Prix :** DOUSWE DEHAINSALA

**TRAITEMENT ET ANALYSE DES DONNEES STATISTIQUES DES PRIX :** MERCI Arsène

**SAISIE DES DONNEES :** AHMAT ZAKARIA ISSA

**COLLECTE DES DONNEES A N'DJAMENA :** DAOUD MOUSTAPHA, BANGONE NDINTA Irène et BAMANI KEMDI Richard

**COLLECTE DES DONNEES DANS LES PROVINCES :** AWAT DAOUD TCHARI (**ABECHE**), DJIMASRA DEMONGTA (**MOUNDOU**), SOBKIKA SOBGONBE BEBTAH (**SARH**) et ISSYAKOU AODOU (**DOBA**).

**LECTURE ET VALIDATION :** Comité de Suivi de la Qualité Statistique (CSQS)

**DIFFUSION :** Direction du Management de l'Information et de l'Informatique

Toutes les correspondances concernant les Bulletins de l'INPC sont à adresser à **Monsieur le Directeur Général de l'Institut National de la Statistique, des Études Économiques et Démographiques (INSEED).**

**Avenue du Général CHARFADINE Ahmat, Quartier DJAMBAL-NGATO, BP : 453 N'Djaména -Tchad, Téléphone : +235 22 52 31 64, Fax : +235 22 52 66 13, Site**

**web :** [www.inseed.td](http://www.inseed.td), **Email :** [info@inseed.td](mailto:info@inseed.td)