

REPUBLIQUE DU TCHAD

PRESIDENCE DE TRANSITION

PRIMATURE

MINISTRE DE LA PROSPECTIVE ECONOMIQUE ET
DES PARTENARIATS INTERNATIONAUX

SECRETARIAT D'ETAT

SECRETARIAT GENERAL

INSTITUT NATIONAL DE LA STATISTIQUE, DES
ETUDES ECONOMIQUES ET DEMOGRAPHIQUES

DIRECTION DES STATISTIQUES ECONOMIQUES

DIVISION DES STATISTIQUES ECONOMIQUES

SERVICE DES STATISTIQUES DE PRIX

UNITE-TRAVAIL-PROGRES

وحدة - عمل - تقدم



جمهورية تشاد

الرئاسة الانتقالية

الوزير الأول

وزارة التوقعات الاقتصادية والشركات الدولية

سكرتارية الدولة

المديرية العامة للوزارة

المعهد الوطني للإحصاء والدراسات الاقتصادية
والديمغرافية

مديرية الإحصاء الاقتصادي

قسم الإحصاء الاقتصادي

خدمة الس



Bulletin mensuel de l'Indice National des Prix à la Consommation au Tchad.

En octobre 2022, le niveau général des prix a baissé de 0,1% par rapport au mois de septembre 2022.



INDICE NATIONAL DES PRIX À LA CONSOMMATION (INPC) DU MOIS D'OCTOBRE 2022

NOTE

L'Institut National de la Statistique, des Études Économiques et Démographiques (INSEED) a le plaisir de mettre à la disposition des utilisateurs, l'Indice National des Prix à la Consommation (INPC). Cet indice a un profil national, car il couvre cinq grandes villes du Tchad, dont la capitale. La méthodologie utilisée pour la collecte et la compilation des données est conforme à celle en vigueur dans la zone CEMAC et préconisée par l'Observatoire Économique et Statistique d'Afrique Subsaharienne (AFRISTAT).

La population de référence de l'INPC est l'ensemble des ménages des villes de N'Djaména, de Moundou, d'Abéché, de Sarh et de Doba. Le panier de consommation concerné comprend plus de 300 variétés de biens et services suivies dans environ 1 000 points d'observation. Environ 12 000 relevés de prix sont effectués chaque mois par les agents enquêteurs de N'Djaména et ceux des provinces. L'année de base de l'INPC est 2014 et les pondérations de l'indice proviennent des données sur les dépenses de consommation de la Troisième Enquête sur la Consommation des ménages et le Secteur Informel au Tchad (ECOSIT3), réalisée en 2011 auprès de 10 206 ménages. L'extension de la collecte à quatre autres villes permet d'avoir un indice national des prix à la consommation et un taux d'inflation plus robustes et plus représentatifs en matière de prix à la consommation.

L'indice de chaque mois est publié au plus tard la fin du mois suivant.

Tableau 1 : Évolution des indices des prix de 12 fonctions de consommation et de certains sous-groupes de consommation (Base 2014 = 100)

N°	Fonctions Libellé	Pond	Indice des mois de :					Variations (en%) sur :		Glissement annuel (en %)
			oct-21	juil-22	août-22	sept-22	oct-22	1 mois	3 mois	
01	Produits alimentaires et boissons non alcoolisées	4 418	97,7	112,4	114,4	113,0	113,9	0,7	1,3	16,5
	Pains et céréales	1 666	104,5	121,5	124,0	124,1	125,2	0,9	3,1	19,7
	Viandes	667	89,4	104,5	104,0	96,8	94,4	-2,5	-9,7	5,6
	Poissons	330	89,2	95,3	92,1	97,1	111,6	14,9	17,1	25,0
	Lait, fromage et œufs	124	100,1	125,1	126,1	128,1	127,5	-0,5	1,9	27,3
	Huiles et graisses	339	93,7	114,8	125,6	126,5	127,0	0,3	10,6	35,5
	Légumes et tubercules	487	93,6	117,7	117,5	113,3	106,4	-6,0	-9,6	13,6
02	Boissons alcoolisées et tabac	165	113,7	119,4	124,7	118,9	117,3	-1,3	-1,7	3,2
03	Articles d'habillement et chaussures	799	94,7	98,5	100,0	101,3	101,2	-0,1	2,8	6,9
04	Logement, eau, gaz, électricité et autres combustibles	2599	129,4	130,8	133,2	132,6	131,4	-0,9	0,5	1,6
05	Meubles, articles de ménage et entretien courant de la maison	297	108,1	113,5	117,2	117,3	116,4	-0,8	2,5	7,6
06	Santé	186	102,8	103,6	103,9	104,3	104,2	-0,1	0,6	1,3
07	Transports	761	116,1	123,5	124,2	123,2	122,5	-0,5	-0,8	5,6
08	Communications	248	108,1	108,1	108,1	108,1	108,1	0,0	0,0	0,0
09	Loisirs et culture	134	108,7	115,5	115,4	115,5	115,5	0,0	0,0	6,3
10	Enseignement	109	187,4	187,5	187,5	186,6	186,6	0,0	-0,4	-0,4
11	Restaurants et hôtels	126	108,0	115,9	111,2	112,9	109,4	-3,1	-5,6	1,3
12	Biens et services divers	159	93,5	93,4	93,2	92,5	92,5	0,0	-0,9	-1,1
	Indice général	10 000	109,2	117,4	119,2	118,4	118,3	-0,1	0,8	8,3

Source : INSEED, octobre 2022

Tableau 2 : Variations mensuelles, glissement annuel et variations moyennes des indices des prix sur 12 mois

Mois	nov-21	déc-21	janv-22	févr-22	mars-22	avr-22	mai-22	juin-22	juil-22	août-22	sept-22	oct-22
Indice	108,2	109,7	109,4	109,7	111,5	112,4	115,0	116,4	117,4	119,2	118,4	118,3
Variation mensuelle (en %)	-0,9	1,3	-0,2	0,2	1,7	0,8	2,3	1,2	0,8	1,5	-0,7	-0,1
Glissement annuel (en %)	-2,7	1,0	2,0	2,2	3,5	4,0	5,0	5,3	6,1	7,7	7,2	8,3
Taux d'inflation (en %)	-5,0	-0,8	-0,7	-0,5	-0,2	0,3	0,7	1,2	1,8	2,7	3,4	4,2

Source : INSEED, octobre 2022

Analyse de l'indice

Le niveau général des prix à la consommation des ménages a baissé de **0,1%** en ce mois d'octobre 2022 par rapport au mois précédent. Cette baisse est due essentiellement à la chute des prix des « Transports » (-0,5%), des « Meubles, articles de ménage et entretien courant de la maison » (-0,8%), des « Logement, eau, gaz, électricité et autres combustibles » (-0,9%), des « Boissons alcoolisées et tabacs » (-1,3%) et des « Restaurants et hôtels » (-3,1%). En variation trimestrielle et en glissement annuel, le niveau général des prix a augmenté respectivement de 0,3% et de 7,8%.

Pour la fonction « **Transport** », la baisse du niveau des prix de 0,5% résulte essentiellement de la diminution des prix des *services divers liés aux véhicules personnels (-1,1%)*. Cependant, il faut noter que les prix des *voitures automobiles (+3,4%)* et des *pièces détachées et accessoires (+0,9%)* ont augmenté en ce mois. En variation trimestrielle, le niveau des prix de cette fonction a baissé de 0,8% et comparé au même mois de l'année 2021, il a plutôt augmenté de 5,6%.

En ce qui concerne la fonction « **Meubles, articles de ménage et entretien courant de la maison** », la variation en baisse du niveau des prix de 0,8% en ce mois, résulte essentiellement de la baisse des prix des *articles de ménage en textiles (-1,8%)*, des *verreries, vaisselles et ustensiles de ménage (-2,9%)*, des *gros outillages et matériels (-1,3%)*. En variation trimestrielle, le niveau des prix de la fonction a augmenté de 2,5% et comparé au même mois de l'année 2021, il a aussi augmenté de 7,6%.

Pour la fonction « **Boissons alcoolisées et tabacs** », la baisse du niveau des prix de 1,3% est due essentiellement à la diminution des prix des *boissons alcoolisées artisanales (-3,8%)* et des *stupéfiants (-2,7%)*. En variation trimestrielle, le niveau des prix de la fonction a baissé de 1,7%, alors qu'en glissement annuel, il a par contre augmenté de 3,2%.

La baisse du niveau des prix de la fonction « **Logement, eau, gaz, électricité et autres combustibles** » de 0,9% en ce mois, résulte essentiellement de la baisse des prix des *combustibles solides (-2,9%)*. Par contre, les prix des *loyers effectivement payés par les locataires (+2,1%)* et des *combustibles liquides (+1,8%)* ont **augmenté en ce mois d'octobre 2022**. En variation trimestrielle, le niveau des prix de la fonction a augmenté de 0,5% et comparé au même mois de l'année 2021, il a aussi augmenté de 1,6%.

Pour la fonction « **Restaurants et hôtels** », la baisse du niveau des prix de 3,1% en ce mois est due principalement à la diminution des prix des *restaurants et cafés et établissements similaires (-3,2%)*. En

variation trimestrielle, le niveau des prix de la fonction a baissé de 5,6% et comparé au même mois de l'année 2021, il a par contre augmenté de 1,3%.

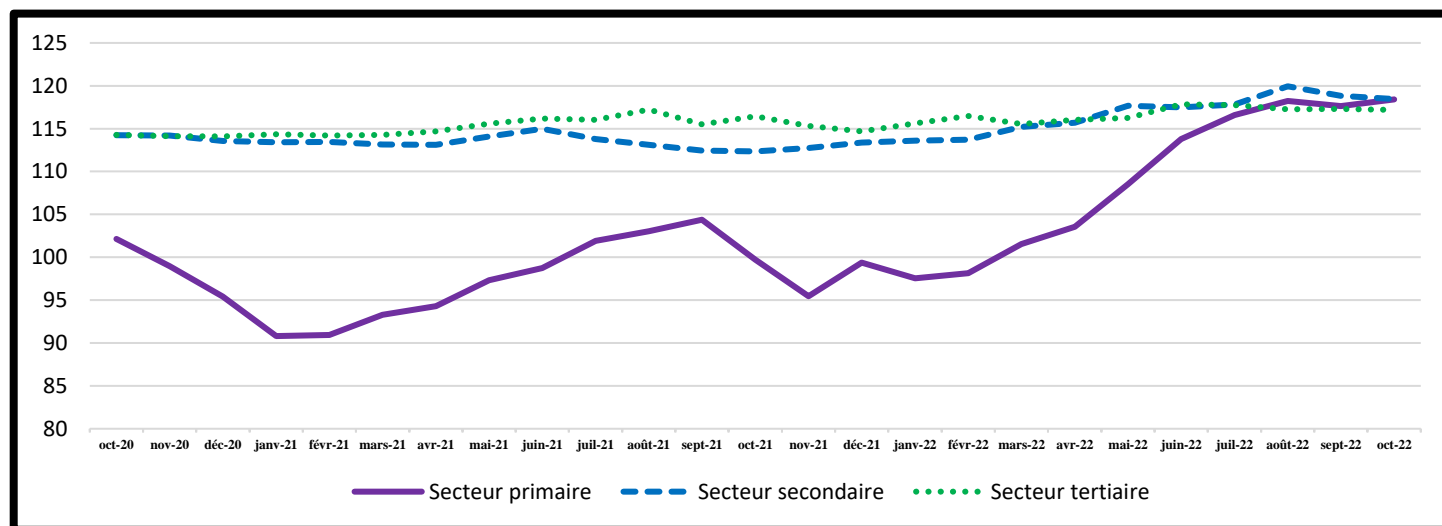
En ce mois d'octobre 2022, les niveaux des prix des fonctions « **Communication** », « **Biens et services divers** », « **Loisirs et culture** », « **Loisirs et culture** » et « **Meubles, articles de ménage et entretien courant de la maison** » sont restés constants par rapport au mois précédent.

Tableau 3 : Indices des prix selon la nomenclature secondaire

Nomenclatures secondaires	Indice des mois de :					Variations (en %) sur :		Glissement annuel (%)
	oct-21	juil-22	août-22	sept-22	oct-22	1 mois	3 mois	
INDICE GENERAL	109,2	117,4	119,2	118,4	118,3	-0,1	0,8	8,3
Produits locaux	113,0	121,2	123,0	122,1	122,0	-0,1	0,6	7,9
Produits importés	102,8	110,3	112,9	112,6	112,4	-0,2	1,9	9,3
Secteur primaire	99,7	116,6	118,2	117,6	118,4	0,7	1,6	18,8
Secteur secondaire	112,3	117,8	119,9	118,8	118,4	-0,3	0,5	5,4
Secteur tertiaire	116,4	117,7	117,3	117,3	117,2	-0,1	-0,5	0,6
Services	116,4	117,7	117,3	117,3	117,2	-0,1	-0,5	0,6
Biens non durables	110,5	120,3	122,4	121,1	121,1	0,0	0,7	9,6
Biens semi-durables	95,9	100,3	102,2	103,0	102,9	-0,1	2,5	7,2
Biens durables	108,8	110,7	111,0	111,2	111,0	-0,2	0,3	2,0
Produits frais	83,8	98,7	97,9	94,8	94,9	0,1	-3,8	13,2
Énergie	132,2	134,8	137,3	137,0	135,5	-1,1	0,5	2,5
Hors produits frais et énergie	104,6	114,2	116,5	116,2	116,7	0,5	2,2	11,5

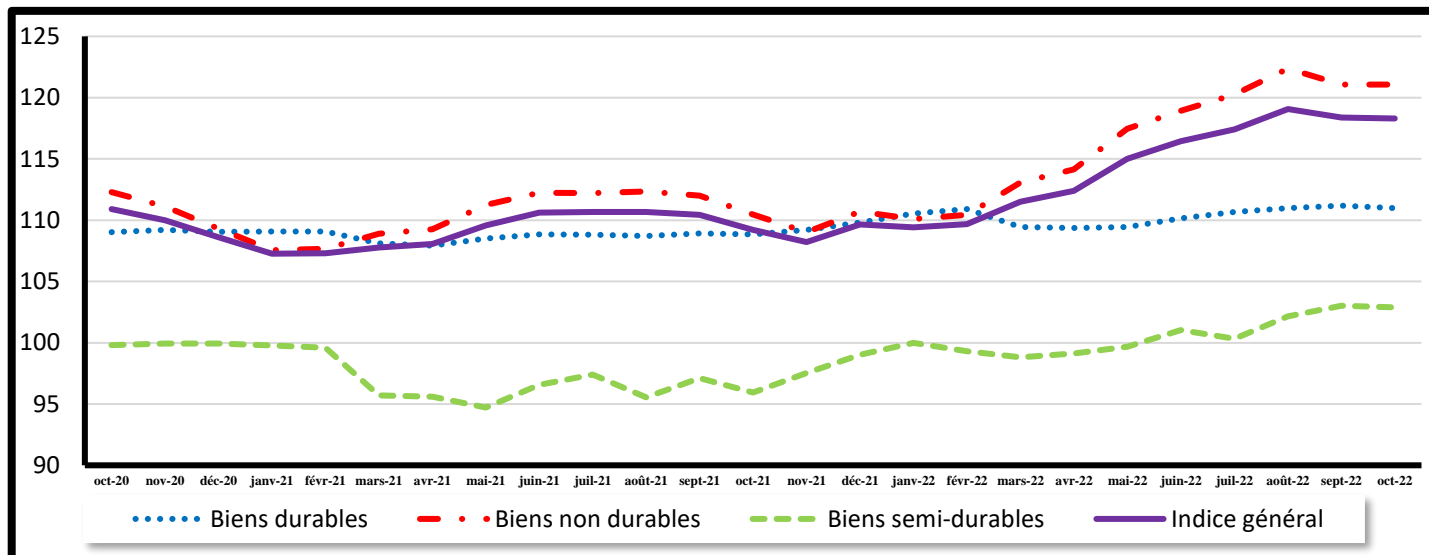
Source : INSEED, octobre 2022

Graphique 1 : Évolution des indices des prix selon le secteur de production



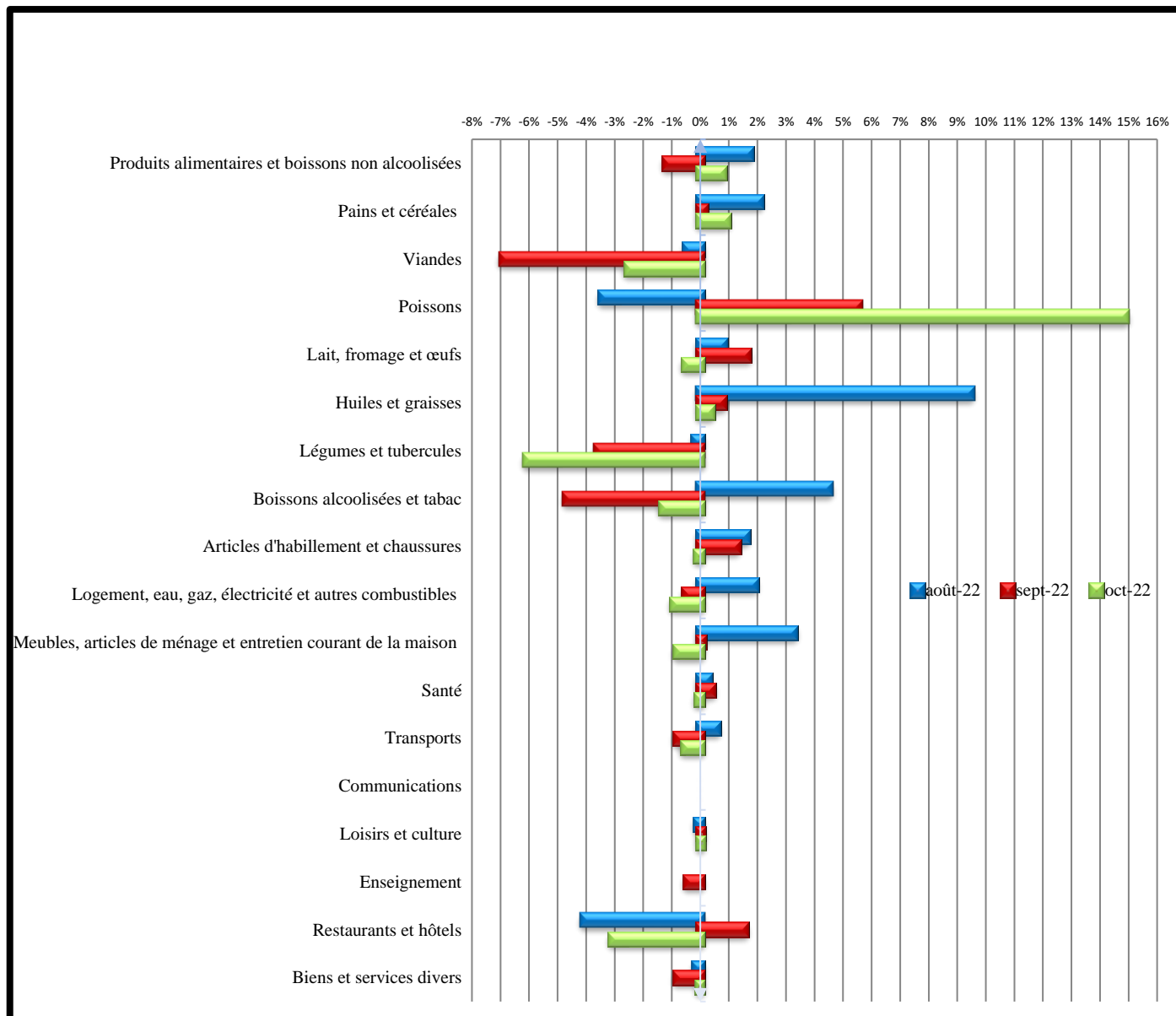
Source : INSEED, octobre 2022

Graphique 2 : Évolution des indices des prix selon la durabilité des biens et services



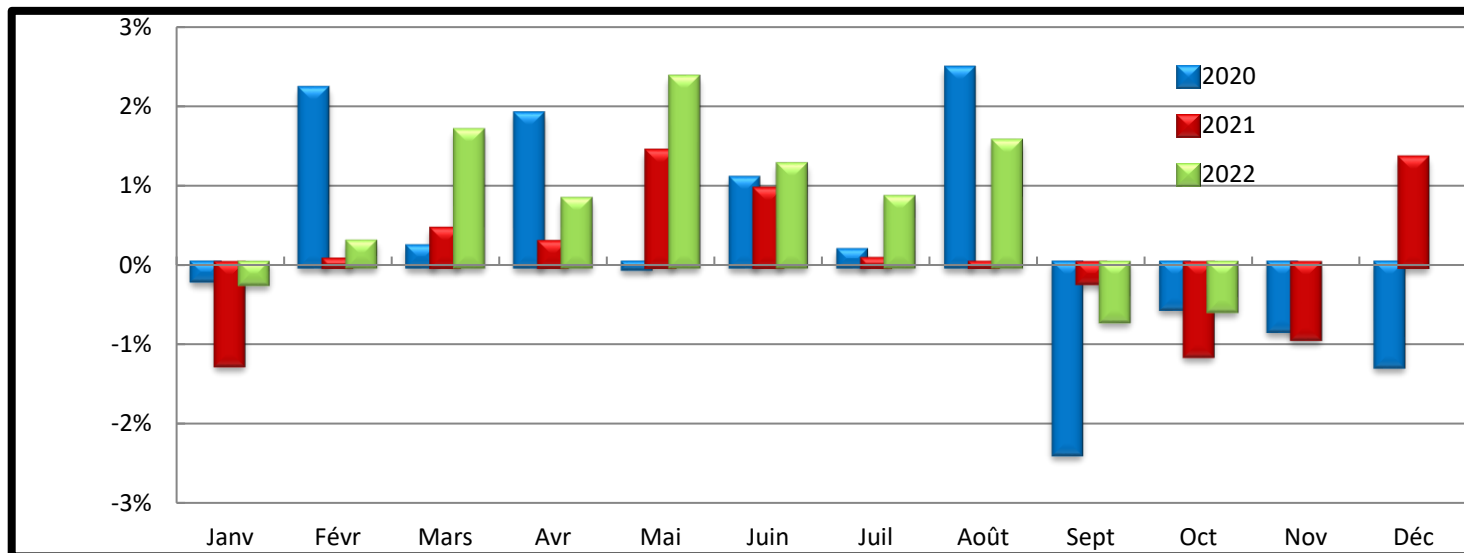
Source : INSEED, octobre 2022

Graphique 3 : Variation des indices des fonctions et de certains sous-groupes sur les trois derniers mois



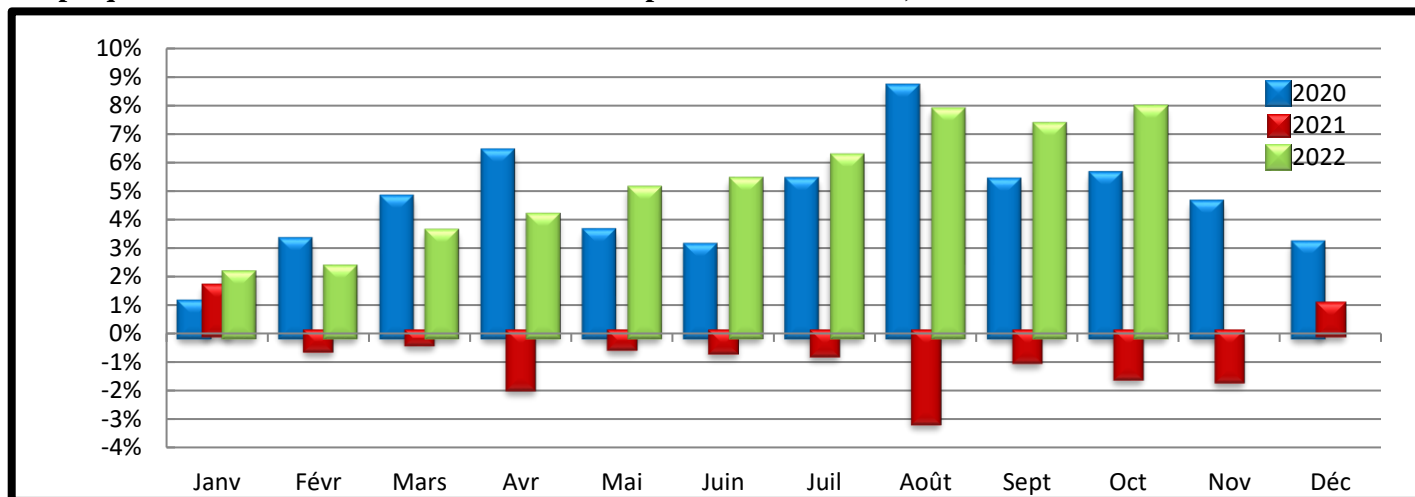
Source : INSEED, octobre 2022

Graphique 4 : Variations mensuelles des indices des prix des années 2020, 2021 et 2022



Source : INSEED, octobre 2022

Graphique 5 : Variations annuelles des indices des prix des années 2020, 2021 et 2022



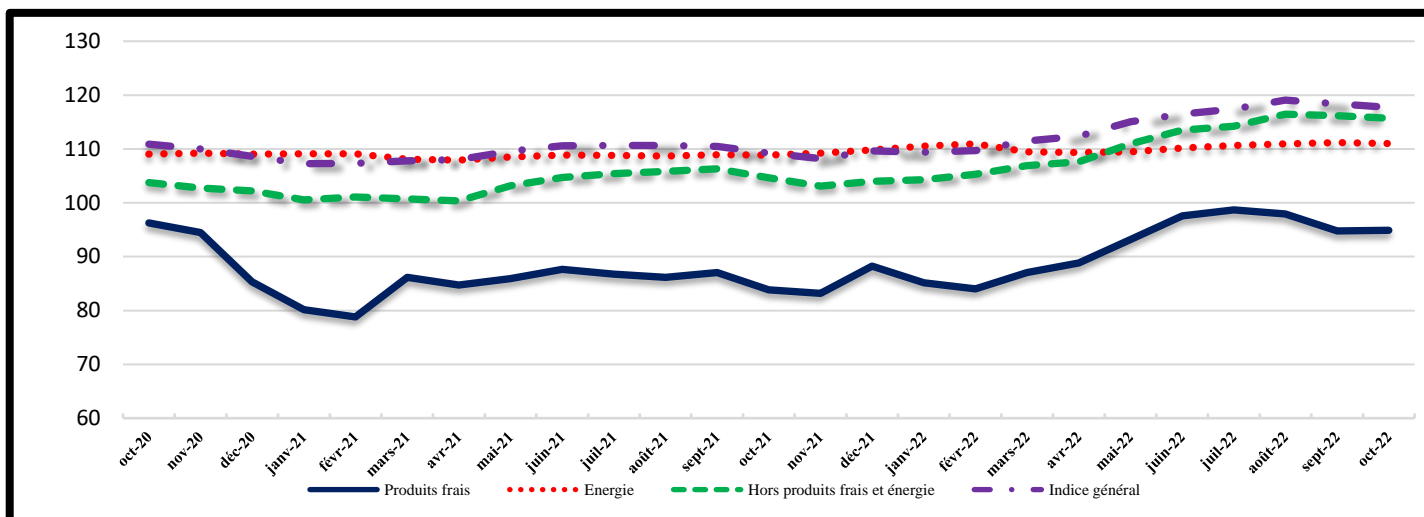
Source : INSEED, octobre 2022

Tableau 4 : Indice des prix par ville

Indice des prix						Variations (en %) sur :		Glissement annuel (%)
	oct-21	juil-22	août-22	sept-22	oct-22	1 mois	3 mois	
INDICE GENERAL	109,2	117,4	119,2	118,4	118,3	-0,1	0,8	8,3
Indice global N'Djaména	111,9	119,8	122,3	121,2	121,1	-0,1	1,1	8,1
Indice Alimentation N'Djaména	96,2	110,5	113,6	112,3	113,4	1,0	2,7	18,0
Indice global Moundou	100,3	106,0	105,8	105,8	106,4	0,5	0,3	6,0
Indice Alimentation Moundou	97,4	108,8	108,1	108,0	108,4	0,4	-0,3	11,3
Indice global Abéché	102,1	116,2	119,5	115,9	115,6	-0,3	-0,4	13,3
Indice Alimentation Abéché	112,0	135,5	135,3	129,2	128,5	-0,5	-5,1	14,8
Indice global Sarh	101,0	109,6	107,7	108,5	107,6	-0,8	-1,9	6,5
Indice Alimentation Sarh	96,9	113,8	109,9	111,0	108,4	-2,4	-4,8	11,8
Indice global Doba	97,8	106,0	100,8	105,9	106,5	0,5	0,5	8,9
Indice Alimentation Doba	95,9	103,6	100,2	102,7	105,3	2,6	1,7	9,8

Source : INSEED, octobre 2022

Graphique 6 : Évolution des indices selon la volatilité du prix des produits et l'indice général



Source : INSEED, octobre 2022

Tableau 5 : Évolution des prix moyens mensuels de certains produits essentiels dans les villes

PRODUITS	N'Djaména		Moundou		Abéché		Sarh		Doba	
	oct-21	oct-22	oct-21	oct-22	oct-21	oct-22	oct-21	oct-22	oct-21	oct-22
Petit Mil (kg)	321	412	222	278	212	318	241	291	204	248
Maïs (kg)	318	330	177	240	264	330	250	248	243	254
Riz (kg)	456	481	435	395	743	757	392	458	370	310
Sorgho (kg)	280	325	216	231	205	283	200	222	154	201
Farine de blé (kg)	653	933	511	909	599	719	442	843	523	923
Viande de bœuf avec os (kg)	1 214	1 305	1505	1742	1 254	1 493	1 342	1 378	1 526	1 620
Viande de bœuf sans os (kg)	1 759	1 995	1976	2272	2 458	2 002	1 608	1 565	1 446	2 015
Viande de mouton (kg)	1 752	1 992	1887	2183	2 305	2 420	1 981	2 118	1 850	1 871
Carpe fraîche (kg)	1 232	2 283	1843	1661	3 125	3 218	1 007	1 006	1 339	1 960
Huile d'arachide locale (litre)	1 010	1 380	930	1095	1 170	1 750	1 075	1 465	1 140	1 230
Datte locale (kg)	1 387	1 145	932	1114	762	811	1 099	1 096	1 725	1 554
Gombo séché (kg)	1 851	2 910	2093	2904	2 126	3 061	1 285	1 839	1 920	2 508
Piment séché (kg)	3 452	3 965	2271	2387	3 565	4 324	4 173	4 002	1 649	4 216
Eau STE 1 ^{ère} tranche (m ³)	200	200	200	200	200	200	200	200	200	200
Électricité SNE 1 ^{ère} tranche (kWh)	85	85	85	85	85	85	85	85	85	85
Gaz butane de 6 kg	2 000	2 000	2000	2000	2 000	2 500	2 000	2 500	3 500	2 500
Essence (litre)	518	518	552	552	575	588	583	583	575	575
Gas-oil (litre)	548	548	582	598	575	625	613	613	600	600

Source : INSEED, octobre 2022

COORDINATION DES TRAVAUX :

Directeur Général : Dr BARADINE ZAKARIA MOURSAL

Directeur des Statistiques Économiques : AHMAT SOULEYMANE HACHIM

Chef de Division des Statistiques Économiques : ZAKARIA ISSAK ABDELKERIM

Chef de Service de Prix : DOUSWE DEHAINSALA

TRAITEMENT ET ANALYSE DES DONNEES STATISTIQUES DES PRIX : MERCI ARSÈNE

SAISIE DES DONNEES : AHMAT ZAKARIA ISSA

COLLECTE DES DONNEES A N'DJAMENA : DAOUD MOUSTAPHA, BANGONE NDINTA Irène et BAMANI KEMDI Richard

COLLECTE DES DONNEES DANS LES PROVINCES : AWAT DAOUD TCHARI (**ABECHE**), DJIMASRA DEMONGTA (**MOUNDOU**), SOBKIKA SOBGONBE BEBTAH (**SARH**) et ISSYAKOU AOUDOU (**DOBA**)

LECTURE ET VALIDATION : Comité de Suivi de la Qualité Statistique (CSQS)

DIFFUSION : Direction du Management de l'Information et de l'Informatique

Toutes les correspondances concernant les Bulletins de l'INPC sont à adresser à :

Monsieur le Directeur Général de l'Institut National de la Statistique, des Études Économiques et Démographiques (INSEED)

Avenue du Général CHARFADINE Ahmat, Quartier DJAMBAL-NGATO, BP : 453 N'Djaména -Tchad, Téléphone : +235 22 52 31 64, Fax : +235 22 52 66 13, Site

web : www.inseed.td, Email : info@inseed.td