

REPUBLIQUE DU TCHAD

CONSEIL MILITAIRE DE TRANSITION

PRESIDENCE DU CONSEIL

PRIMATURE

MINISTRE DE L'ECONOMIE, DE LA
PLANIFICATION DU
DEVELOPPEMENT ET DE LA COOPERATION
INTERNATIONALE

SECRETARIAT D'ETAT

SECRETARIAT GENERAL

INSTITUT NATIONAL DE LA STATISTIQUE, DES
ETUDES ECONOMIQUES ET DEMOGRAPHIQUES

DIRECTION DES STATISTIQUES ECONOMIQUES

DIVISION DES STATISTIQUES ECONOMIQUES

SERVICE DE PRIX

UNITE-TRAVAIL-PROGRES

وحدة - عمل - تقدم



جمهورية تشاد

المجلس العسكري الانتقالي

رئيس المجلس

الوزير الأول

وزارة الاقتصاد والتخطيط

التنمية والتعاون

دولي

سكرتارية الدولة

المديرية العامة للوزارة

المعهد الوطني للإحصاء والدراسات الاقتصادية

والديمغرافية

مديرية الإحصاء الاقتصادي

قسم الإحصاء الاقتصادي

خدمة الس



Bulletin mensuel de l'Indice National des Prix à la Consommation au Tchad.

En août 2022, le niveau général des prix a augmenté de 1,5% par rapport au mois de juillet 2022.



INDICE NATIONAL DES PRIX À LA CONSOMMATION (INPC) DU MOIS D'AOUT 2022

NOTE

L'Institut National de la Statistique, des Études Économiques et Démographiques (INSEED) a le plaisir de mettre à la disposition des utilisateurs, l'Indice National des Prix à la Consommation (INPC). Cet indice a un profil national, car il couvre cinq grandes villes du Tchad, dont la capitale. La méthodologie utilisée pour la collecte et la compilation des données est conforme à celle en vigueur dans la zone CEMAC et préconisée par l'Observatoire Économique et Statistique d'Afrique Subsaharienne (AFRISTAT).

La population de référence de l'INPC est l'ensemble des ménages des villes de N'Djaména, de Moundou, d'Abéché, de Sarh et de Doba. Le panier de consommation concerné comprend plus de 300 variétés de biens et services suivies dans environ 1 000 points d'observation. Environ 12 000 relevés de prix sont effectués chaque mois par les agents enquêteurs de N'Djaména et ceux des provinces. L'année de base de l'INPC est 2014 et les pondérations de l'indice proviennent des données sur les dépenses de consommation de la Troisième Enquête sur la Consommation des ménages et le Secteur Informel au Tchad (ECOSIT3), réalisée en 2011 auprès de 10 206 ménages. L'extension de la collecte à quatre autres villes permet d'avoir un indice national des prix à la consommation et un taux d'inflation plus robustes et plus représentatifs en matière de prix à la consommation.

L'indice de chaque mois est publié au plus tard la fin du mois suivant.

Tableau 1 : Évolution des indices des prix de 12 fonctions de consommation et de certains sous-groupes de consommation (Base 2014 = 100)

Fonctions		Pond	Indice des mois de :					Variations (en %) sur :		Glissement annuel (en %)
N°	Libellé		août-21	mai-22	juin-22	juil-22	août-22	1 mois	3 mois	
01	Produits alimentaires et boissons non alcoolisées	4 418	100,0	107,3	111,2	112,4	114,4	1,7	6,5	14,4
	Pains et céréales	1 666	107,9	115,5	117,4	121,5	124,0	2,1	7,3	14,9
	Viandes	667	90,9	103,1	105,7	104,5	104,0	-0,5	0,9	14,4
	Poissons	330	85,0	91,3	95,5	95,3	92,1	-3,4	0,8	8,3
	Lait, fromage et œufs	124	104,0	113,8	120,5	125,1	126,1	0,8	10,7	21,2
	Huiles et graisses	339	94,0	119,7	121,2	114,8	125,6	9,4	4,9	33,6
	Légumes et tubercules	487	100,1	100,4	117,3	117,7	117,5	-0,2	17,0	17,4
02	Boissons alcoolisées et tabac	165	114,1	113,3	116,6	119,4	124,7	4,5	10,0	9,3
03	Articles d'habillement et chaussures	799	93,3	98,1	99,3	98,5	100,0	1,6	1,9	7,2
04	Logement, eau, gaz, électricité et autres combustibles	2 599	129,6	131,1	128,8	130,8	133,2	1,9	1,6	2,8
05	Meubles, articles de ménage et entretien courant de la maison	297	111,2	112,6	114,7	113,5	117,2	3,3	4,1	5,5
06	Santé	186	102,7	103,1	103,3	103,6	103,9	0,3	0,8	1,2
07	Transports	761	121,4	124,5	124,5	123,5	124,2	0,5	-0,2	2,3
08	Communications	248	108,1	108,1	108,1	108,1	108,1	0,0	0,0	0,0
09	Loisirs et culture	134	108,3	114,6	114,8	115,5	115,4	-0,1	0,7	6,5
10	Enseignement	109	186,6	187,4	187,4	187,5	187,5	0,0	0,0	0,5
11	Restaurants et hôtels	126	110,1	109,2	114,3	115,9	111,2	-4,1	1,8	1,0
12	Biens et services divers	159	93,4	91,2	92,3	93,4	93,2	-0,1	2,2	-0,2
Indice général		10 000	110,7	115,0	116,4	117,4	119,2	1,5	3,6	7,7

Source : INSEED, août 2022.

Tableau 2 : Variations mensuelles, glissement annuel et variations moyennes des indices des prix sur 12 mois

Mois	sept-21	oct-21	nov-21	déc-21	janv-22	févr-22	mars-22	avr-22	mai-22	juin-22	juil-22	août-22
Indice	110,4	109,2	108,2	109,7	109,4	109,7	111,5	112,4	115,0	116,4	117,4	119,2
Variation mensuelle (en %)	-0,2	-1,1	-0,9	1,3	-0,2	0,2	1,7	0,8	2,3	1,2	0,8	1,5
Glissement annuel (en %)	-0,9	-1,5	-1,6	1,0	2,0	2,2	3,5	4,0	5,0	5,3	6,1	7,7
Taux d'inflation (en %)	0,4	-0,1	-0,6	-0,8	-0,7	-0,5	-0,2	0,3	0,7	1,2	1,8	2,7

Source : INSEED, août 2022.

Analyse de l'indice

Le niveau général des prix à la consommation des ménages a augmenté de 1,5% en ce mois d'août 2022 par rapport au mois précédent. Cette hausse est due essentiellement à l'augmentation des prix des biens et services de « Meubles, articles de ménage et entretien courant de la maison » (+3,3%), des « Produits alimentaires et boissons non alcoolisées » (+1,7%), des « Boissons alcoolisées et tabac » (+4,5%), des « Logement, eau, gaz, électricité et autres combustibles » (+1,9%) et des « Articles d'habillement et chaussures » (+1,6%). En variation trimestrielle et en glissement annuel, le niveau général des prix a augmenté, respectivement de 3,6% et de 7,7%.

En août 2022 comparativement au mois précédent, le niveau des prix des « **Produits alimentaires et boissons non alcoolisées** » a augmenté de 1,7%. Cette hausse du niveau des prix des « **Produits alimentaires et boissons non alcoolisées** » est expliquée principalement par l'augmentation des prix des *pains et céréales* (+2,1%), des *huiles et graisses* (+9,4%), des *produits alimentaires n.c.a.* (+7,8%), des *Cafés, thés et cacao* (+4,7%), des *eaux minérales*, des *boissons rafraîchissantes*, des *jus de fruits et légumes* (+3,7%), des *fruits* (+0,9%) et des *laits*, des *fromages et œufs* (+0,8%). En variation trimestrielle et en glissement annuel, le niveau des prix de cette fonction a augmenté respectivement de 6,5% et de 14,4%.

Pour ce qui concerne la fonction « **Boissons alcoolisées et tabac** », la hausse du niveau des prix (+2,4%) résulte essentiellement de l'augmentation des prix des *boissons alcoolisées artisanales* (+1,5%), des *boissons alcoolisées industrielles* (+5,2%), de la *cigarette* (+8,1%) et des *stupéfiants* (+22,7%). La hausse du niveau des prix des boissons alcoolisées industrielles est due principalement à la pénurie au niveau des brasseries du Tchad. En variation trimestrielle, le niveau des prix de cette fonction a augmenté de 10,0% et comparé au même mois de l'année 2021, il a aussi augmenté de 9,3%.

En ce qui concerne la fonction « **Meubles, articles de ménage et entretien courant de la maison** », la variation du niveau des prix qui est de 3,3% en ce mois, résulte essentiellement de l'augmentation des prix des *articles de ménage en textiles* (+10,6%), des *verreries*, des *vaisselles et ustensiles de ménage* (+3,3%), des *gros outillages et matériels* (+4,8%), des *meubles*, des *articles d'ameublement* (+3,6%) et des *biens d'équipements ménager non durables* (+0,7%). En variation trimestrielle, le niveau des prix de la fonction a augmenté de 4,1% et comparé au même mois de l'année 2021, il a aussi augmenté de 5,5%.

La hausse du niveau des prix de la fonction « **Logement, eau, gaz, électricité et autres combustibles** » qui est de 1,9% en ce mois, résulte essentiellement de l'augmentation des prix des *combustibles solides* (+5,2%),

des combustibles liquides (+1,3%) et des loyers effectivement payés par les locataires (+1,2%). En variation trimestrielle, le niveau des prix de la fonction a augmenté de 1,6% et comparé au même mois de l'année 2021, il a aussi augmenté de 2,8%.

La hausse du niveau des prix de la fonction « **Articles d'habillement et chaussures** », de 1,6% en ce mois est due principalement à l'augmentation des prix des *tissus d'habillement (+2,6%)*, des *chaussures diverses (+1,7%)* et des *vêtements (+1,5%)*. En variation trimestrielle et en glissement annuel, le niveau des prix de cette fonction a augmenté respectivement de 1,9% et de 7,2%.

En ce mois d'août 2022, les niveaux des prix des fonctions « **Communication** » et « **Enseignement** » sont restés constants par rapport au mois précédent.

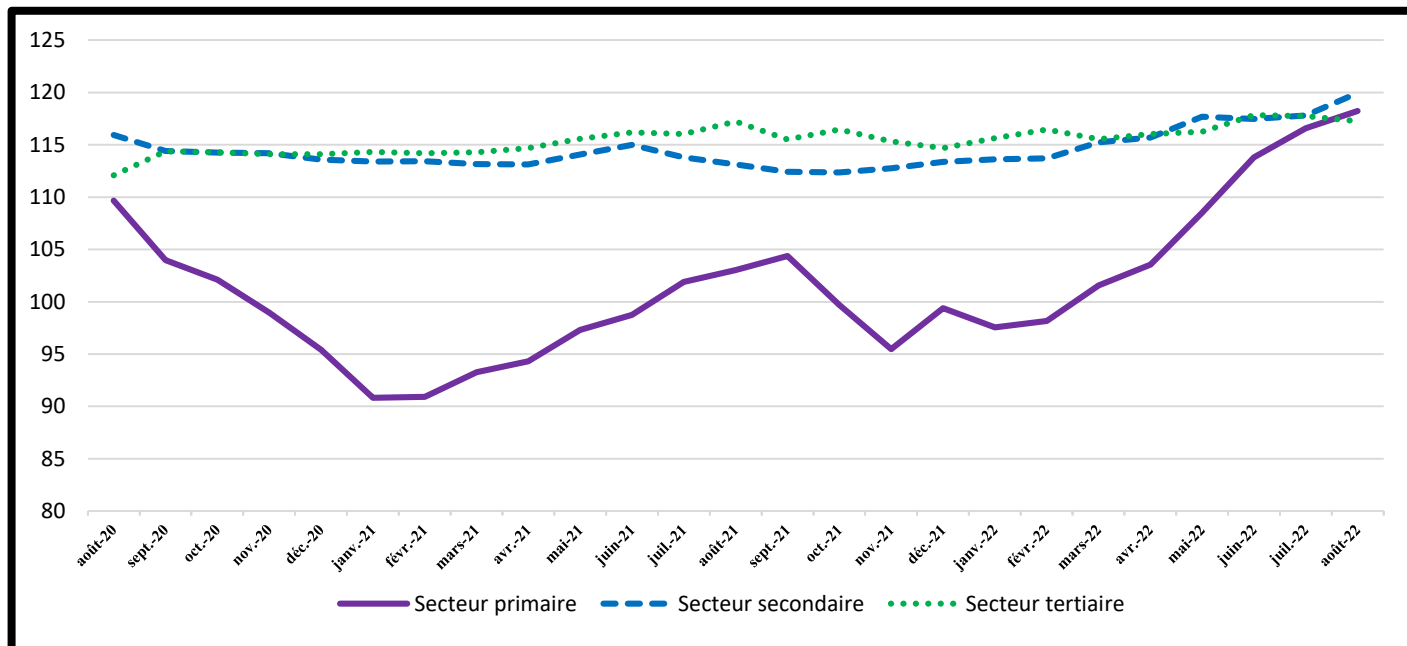
Pour la fonction « **Restaurants et hôtels** », la baisse du niveau des prix de 4,1% en ce mois est due principalement à la diminution des prix des *restaurants et cafés et des établissements similaires (-4,2%)*. Cette baisse est une conséquence directe de la diminution des prix de la viande grillée, des arachides grillées et des poids de terre grillés. En variation trimestrielle, le niveau des prix de la fonction a augmenté de 1,8% et comparé au même mois de l'année 2021, il a aussi augmenté de 1,0%.

Tableau 3 : Indices des prix selon la nomenclature secondaire

Nomenclatures secondaires	Indice des mois de :					Variations (en %) sur :		Glissement annuel (en %)
	août-21	mai-22	juin-22	juil-22	août-22	1 mois	3 mois	
INDICE GENERAL	110,7	115,0	116,4	117,4	119,2	1,5	3,6	7,7
Produits locaux	114,3	118,5	119,9	121,2	123,0	1,4	3,8	7,6
Produits importés	104,7	109,5	111,0	110,3	112,9	2,4	3,1	7,9
Secteur primaire	103,0	108,5	113,8	116,6	118,2	1,4	9,0	14,8
Secteur secondaire	113,1	117,7	117,5	117,8	119,9	1,8	1,9	6,0
Secteur tertiaire	117,2	116,3	117,8	117,7	117,3	-0,4	0,9	0,0
Services	117,2	116,3	117,8	117,7	117,3	-0,4	0,9	0,0
Biens non durables	112,4	117,5	118,9	120,3	122,4	1,8	4,2	8,9
Biens semi-durables	95,6	99,7	101,0	100,3	102,2	1,8	2,5	6,9
Biens durables	108,7	109,5	110,1	110,7	111,0	0,3	1,4	2,1
Produits frais	86,2	93,1	97,6	98,7	97,9	-0,8	5,1	13,7
Énergie	133,5	135,3	133,4	134,8	137,3	1,9	1,5	2,8
Hors produits frais et énergie	105,9	110,9	113,5	114,2	116,5	2,0	5,0	10,0

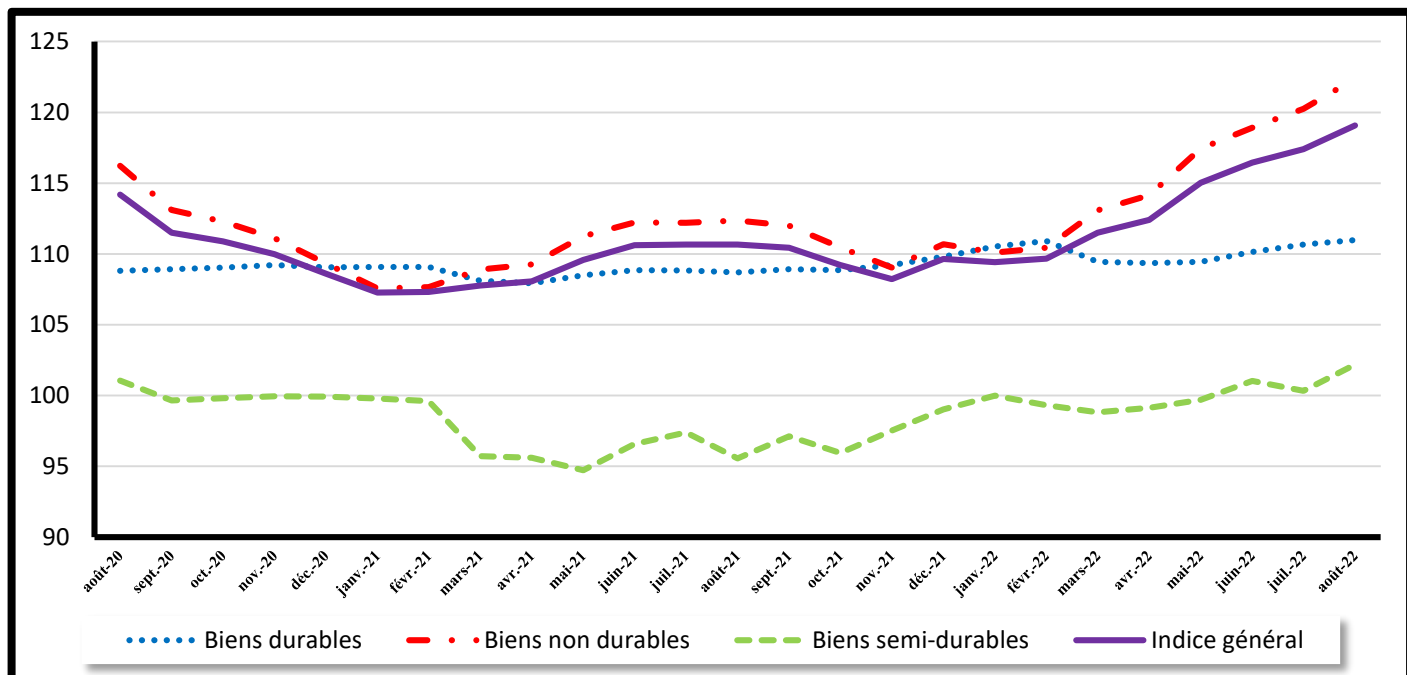
Source : INSEED, août 2022.

Graphique 1 : Évolution des indices des prix selon le secteur de production



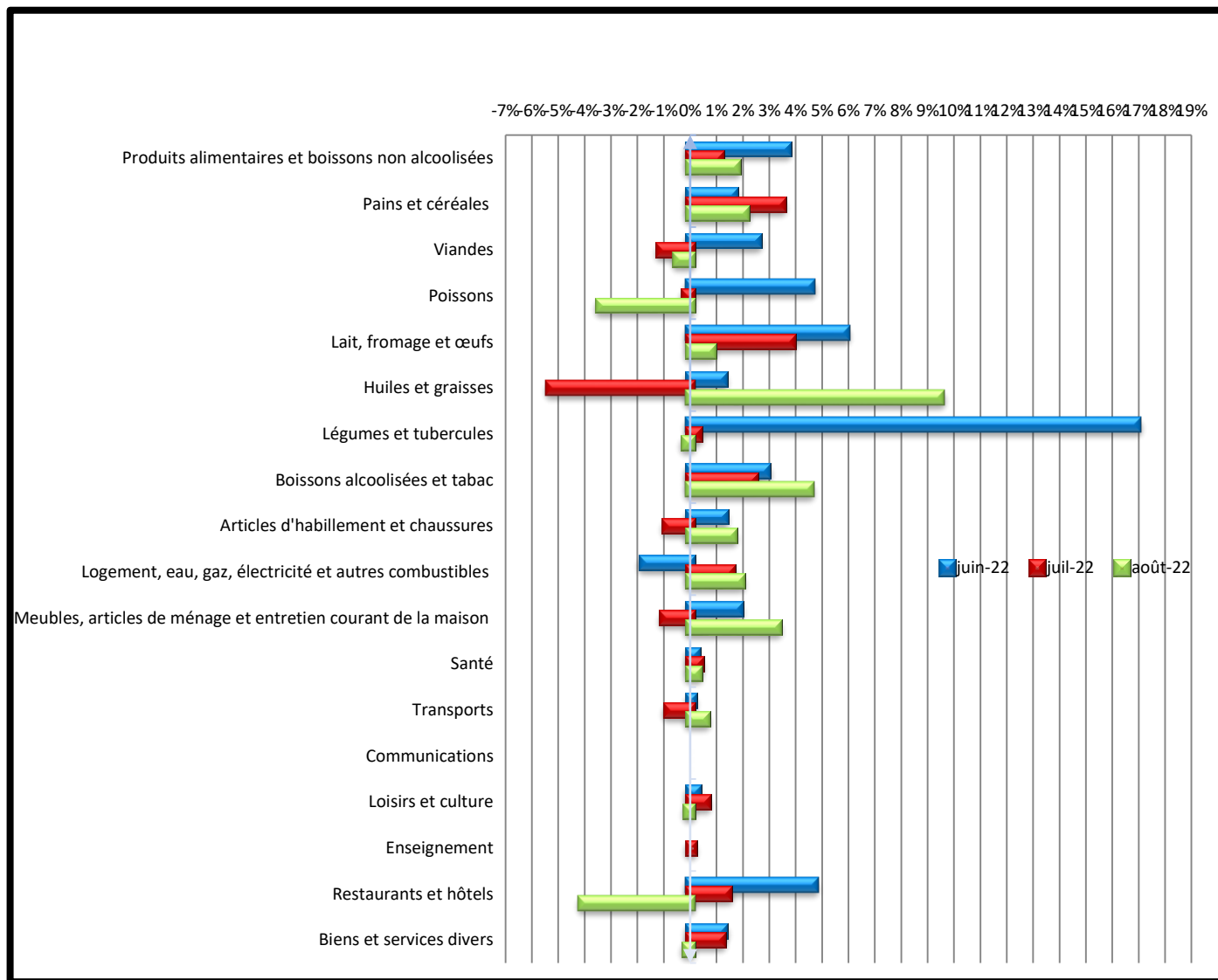
Source : INSEED, août 2022.

Graphique 2 : Évolution des indices des prix selon la durabilité des biens et services



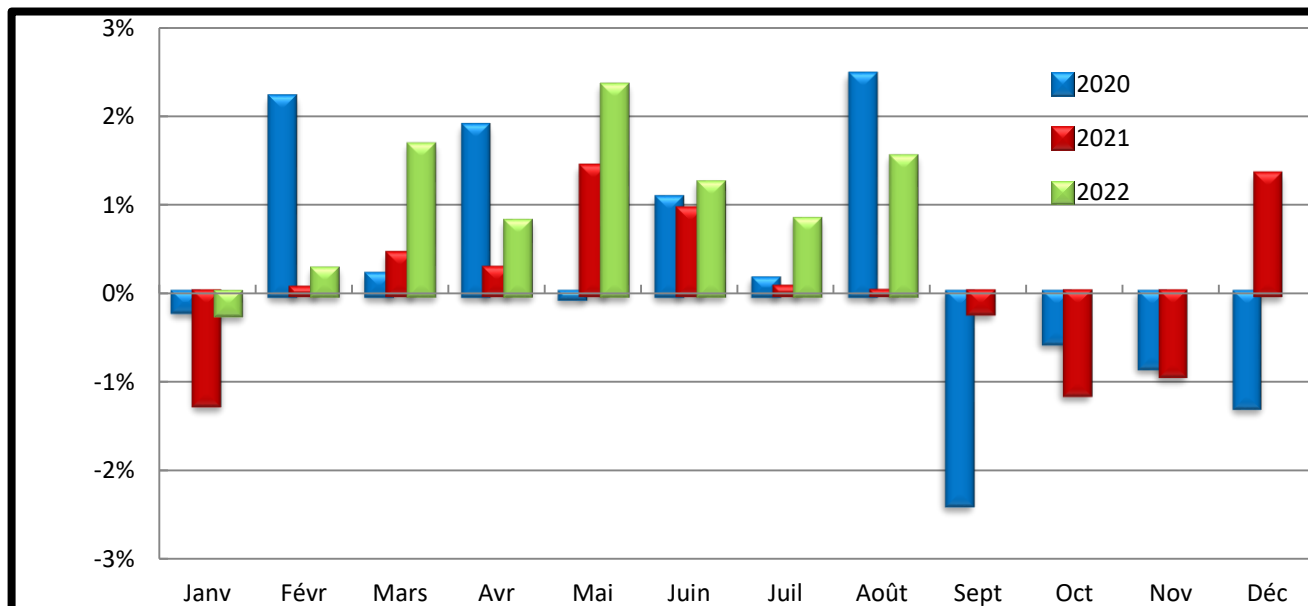
Source : INSEED, août 2022.

Graphique 3 : Variation des indices des fonctions et de certains sous-groupes sur les trois derniers mois



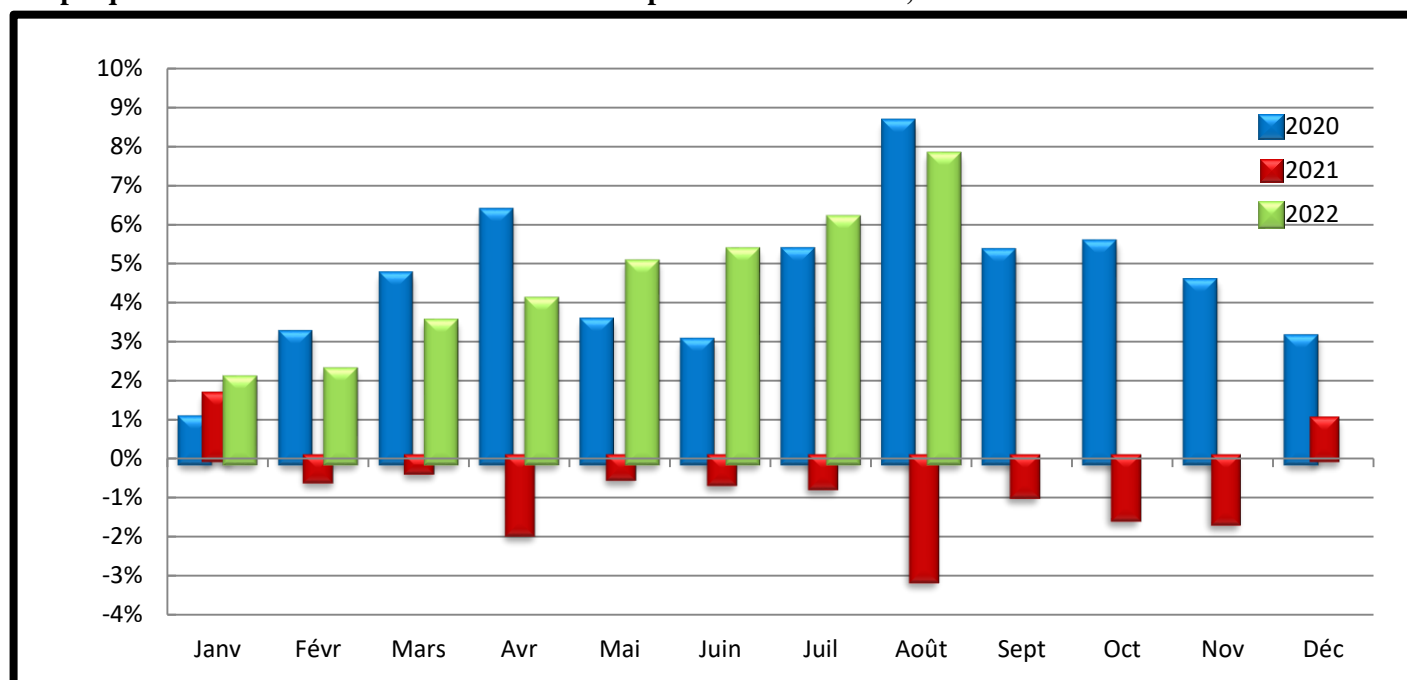
Source : INSEED, août 2022.

Graphique 4 : Variations mensuelles des indices des prix des années 2020, 2021 et 2022



Source : INSEED, août 2022.

Graphique 5 : Variations annuelles des indices des prix des années 2020, 2021 et 2022



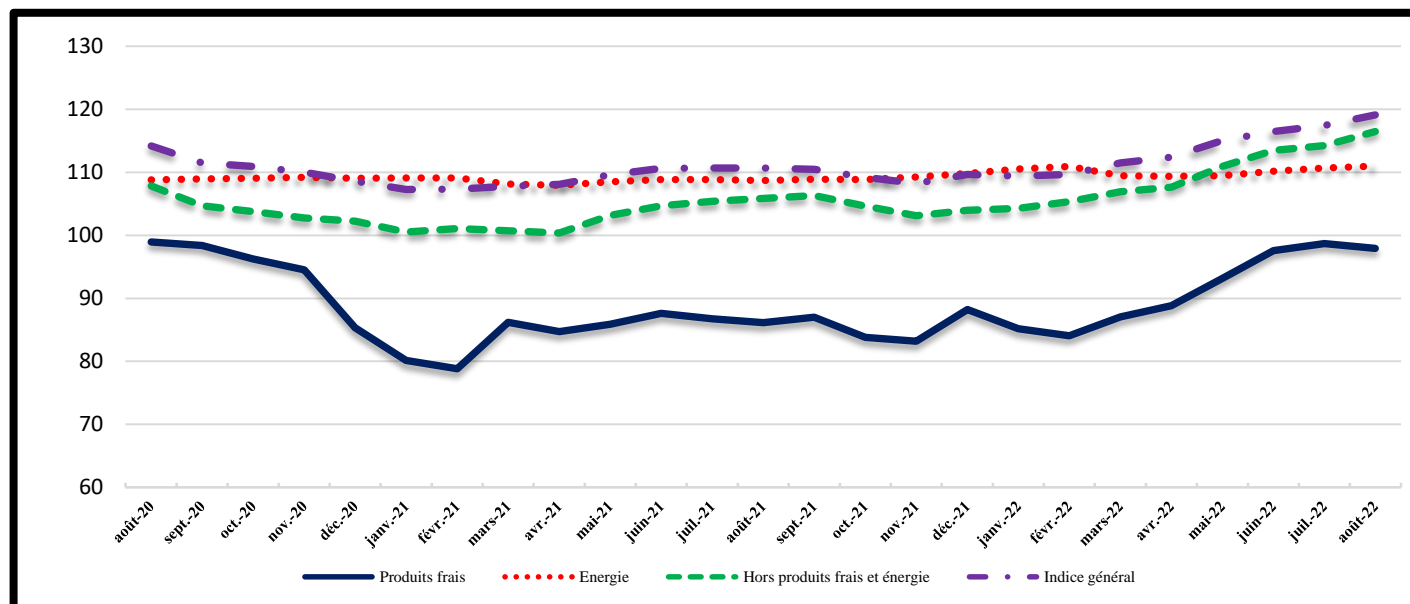
Source : INSEED, août 2022.

Tableau 4 : Indice des prix par ville

Indice des prix	Indices des mois de :					Variations (en %) sur :		Glissement annuel (en %)
	août-21	mai-22	juin-22	juil-22	août-22	1 mois	3 mois	
INDICE GENERAL	110,7	115,0	116,4	117,4	119,2	1,5	3,6	7,7
Indice global N'Djaména	113,5	117,3	119,0	119,8	122,3	2,1	4,2	7,8
Indice Alimentation N'Djaména	98,5	104,7	109,5	110,5	113,6	2,8	8,5	15,4
Indice global Moundou	100,8	103,9	103,9	106,0	105,8	-0,2	1,8	5,0
Indice Alimentation Moundou	99,0	105,9	105,6	108,8	108,1	-0,6	2,1	9,2
Indice global Abéché	104,4	114,2	116,5	116,2	119,5	2,8	4,6	14,4
Indice Alimentation Abéché	115,7	131,2	136,1	135,5	135,3	-0,1	3,1	17,0
Indice global Sarh	101,0	109,4	108,6	109,6	107,7	-1,7	-1,5	6,7
Indice Alimentation Sarh	97,8	114,3	111,8	113,8	109,9	-3,4	-3,8	12,3
Indice global Doba	100,0	101,9	102,1	106,0	100,8	-4,9	-1,0	0,8
Indice Alimentation Doba	97,2	100,4	99,8	103,6	100,2	-3,3	-0,2	3,1

Source : INSEED, août 2022.

Graphique 6 : Évolution des indices selon la volatilité du prix des produits et l'indice général



Source : INSEED, août 2022.

Tableau 5 : Évolution des prix moyens mensuels de certains produits essentiels dans les villes

	N'Djaména		Moundou		Abéché		Sarh		Doba	
	août-21	août-22	août-21	août-22	août-21	août-22	août-21	août-22	août-21	août-22
	327	366	220	257	212	314	255	281	226	226
	409	346	235	240	264	326	250	250	243	224
	487	505	410	407	743	761	392	451	333	309
	275	421	219	236	205	277	192	215	170	170
	656	1 224	513	909	599	721	442	753	523	976
	1 183	1 420	1 377	1719	1 662	1 638	1 273	1 473	1 418	1 627
	1 767	2 405	1 915	2106	2 379	2 471	1 536	1 694	1 779	1 827
	1 673	2 120	1 887	2209	2 906	2 771	1 927	1 747	1 460	1 971
	1 065	1 071	1 732	2113	1 986	2 744	1 078	1 001	1 509	1 679
	990	1 520	1 128	1245	1 170	1 483	975	1 445	1 170	1 380
	1 099	1 053	998	1029	768	919	1 115	994	1 491	1 740
	1 962	3 516	2 258	2685	1 995	3 015	1 428	1 920	1 883	2 456
	3 842	4 544	2 764	2867	2 116	4 967	3 676	4 527	1 649	4 798
	200	200	200	200	200	200	200	200	200	200
	85	85	85	85	85	85	85	85	85	85
	2 000	2 125	2 000	2000	2 000	2 500	2 000	2 000	3 500	3 000
	518	518	552	552	575	588	583	617	575	575
	548	548	582	582	575	625	613	613	600	600

Source : INSEED, août 2022.

COORDINATION DES TRAVAUX :

Directeur Général : Dr BARADINE ZAKARIA MOURSAL

Directeur des Statistiques Économiques : AHMAT SOULEYMANE HACHIM

Chef de Division des Statistiques Économiques : ZAKARIA ISSAK ABDELKERIM

Chef de Service de Prix : DOUSWE DEHAINSA

TRAITEMENT ET ANALYSE DES DONNEES STATISTIQUES DES PRIX : MERCI ARSÈNE

SAISIE DES DONNEES : AHMAT ZAKARIA ISSA

COLLECTE DES DONNEES A N'DJAMENA : DAOUD MOUSTAPHA, BANGONE NDINTA Irène et BAMANI KEMDI Richard

COLLECTE DES DONNEES DANS LES PROVINCES : AWAT DAOUD TCHARI (**ABECHE**), DJIMASRA DEMONGTA (**MOUNDOU**), SOBKIKA SOBGONBE BEBTAH (**SARH**) et ISSYAKOU AOUDOU (**DOBA**)

LECTURE ET VALIDATION : Comité de Suivi de la Qualité Statistique (CSQS)

DIFFUSION : Direction du Management de l'Information et de l'Informatique

Toutes les correspondances concernant les Bulletins de l'INPC sont à adresser à :

Monsieur le Directeur Général de l'Institut National de la Statistique, des Études Économiques et Démographiques (INSEED)

Avenue du Général CHARFADINE Ahmat, Quartier DJAMBAL-NGATO, BP : 453 N'Djaména -Tchad, Téléphone : +235 22 52 31 64, Fax : +235 22 52 66 13, Site

web : www.inseed.td, Email : info@inseed.td