

REPUBLIQUE DU TCHAD

\*\*\*\*\*

CONSEIL MILITAIRE DE TRANSITION

\*\*\*\*\*

PRESIDENCE DU CONSEIL

\*\*\*\*\*

PRIMATURE

\*\*\*\*\*

MINISTRE DE L'ECONOMIE, DE LA  
PLANIFICATION DU  
DEVELOPPEMENT ET DE LA COOPERATION  
INTERNATIONALE

\*\*\*\*\*

SECRETARIAT D'ETAT

\*\*\*\*\*

SECRETARIAT GENERAL

\*\*\*\*\*

INSTITUT NATIONAL DE LA STATISTIQUE, DES  
ETUDES ECONOMIQUES ET DEMOGRAPHIQUES

\*\*\*\*\*

DIRECTION DES STATISTIQUES ECONOMIQUES

\*\*\*\*\*

DIVISION DES STATISTIQUES ECONOMIQUES

\*\*\*\*\*

SERVICE DE PRIX

UNITE-TRAVAIL-PROGRES

وحدة - عمل - تقدم



جمهورية تشاد

\*\*\*\*\*

المجلس العسكري الانتقالي

\*\*\*\*\*

رئيس المجلس

\*\*\*\*\*

الوزير الأول

\*\*\*\*\*

وزارة الاقتصاد والتخطيط

التنمية والتعاون

دولي

\*\*\*\*\*

سكرتارية الدولة

\*\*\*\*\*

المديرية العامة للوزارة

\*\*\*\*\*

المعهد الوطني للإحصاء والدراسات الاقتصادية

والديمغرافية

\*\*\*\*\*

مديرية الإحصاء الاقتصادي

\*\*\*\*\*

قسم الإحصاء الاقتصادي

\*\*\*\*\*

خدمة الس



## Bulletin mensuel de l'Indice National des Prix à la Consommation au Tchad

En juillet 2022, le niveau général des prix a augmenté de 0,8% par rapport au mois de juin 2022.



## INDICE NATIONAL DES PRIX À LA CONSOMMATION (INPC) DE JUILLET 2022

### NOTE

L'Institut National de la Statistique, des Études Économiques et Démographiques (INSEED) a le plaisir de mettre à la disposition des utilisateurs, l'Indice National des Prix à la Consommation (INPC). Cet indice a un profil national, car il couvre cinq grandes villes du Tchad, dont la capitale. La méthodologie utilisée pour la collecte et la compilation des données est conforme à celle en vigueur dans la zone CEMAC et préconisée par l'Observatoire Économique et Statistique d'Afrique Subsaharienne (AFRISTAT).

La population de référence de l'INPC est l'ensemble des ménages des villes de N'Djaména, de Moundou, d'Abéché, de Sarh et de Doba. Le panier de consommation concerné comprend plus de 300 variétés de biens et services suivies dans environ 1 000 points d'observation. Environ 12 000 relevés de prix sont effectués chaque mois par les agents enquêteurs de N'Djaména et ceux des provinces. L'année de base de l'INPC est 2014 et les pondérations de l'indice proviennent des données sur les dépenses de consommation de la Troisième Enquête sur la Consommation des ménages et le Secteur Informel au Tchad (ECOSIT3), réalisée en 2011 auprès de 10 206 ménages. L'extension de la collecte à quatre autres villes permet d'avoir un indice national des prix à la consommation et un taux d'inflation plus robustes et plus représentatifs en matière de prix à la consommation.

**L'indice de chaque mois est publié au plus tard la fin du mois suivant.**

**Tableau 1 : Évolution des indices des prix de 12 fonctions de consommation et de certains sous-groupes de consommation (Base 2014 = 100)**

N°	Fonctions Libellé	Pond	Indice des mois de:					variations (en%) sur :		Glissement annuel (en %)
			juil-21	avr-22	mai-22	juin-22	juil-22	1 mois	3 mois	
01	<b>Produits alimentaires et boissons non alcoolisées</b>	<b>4418</b>	99,5	102,2	107,3	111,2	112,4	<b>1,1</b>	<b>10,0</b>	<b>13,0</b>
	Pains et céréales	1666	106,7	109,7	115,5	117,4	121,5	3,4	10,7	13,8
	Viandes	667	94,4	97,7	103,1	105,7	104,5	-1,1	6,9	10,7
	Poissons	330	86,8	88,0	91,3	95,5	95,3	-0,2	8,3	9,8
	Lait, fromage et œufs	124	105,1	111,3	113,8	120,5	125,1	3,8	12,4	19,1
	Huiles et graisses	339	89,4	104,7	119,7	121,2	114,8	-5,3	9,6	28,3
	Légumes et tubercules	487	99,3	95,3	100,4	117,3	117,7	0,3	23,5	18,5
02	<b>Boissons alcoolisées et tabac</b>	<b>165</b>	114,2	114,5	113,3	116,6	119,4	<b>2,4</b>	<b>4,2</b>	<b>4,5</b>
03	<b>Articles d'habillement et chaussures</b>	<b>799</b>	96,3	97,9	98,1	99,3	98,5	<b>-0,9</b>	<b>0,5</b>	<b>2,3</b>
04	<b>Logement, eau, gaz, électricité et autres combustibles</b>	<b>2599</b>	131,0	131,3	131,1	128,8	130,8	<b>1,5</b>	<b>-0,4</b>	<b>-0,2</b>
05	<b>Meubles, articles de ménage et entretien courant de la maison</b>	<b>297</b>	107,5	111,1	112,6	114,7	113,5	<b>-1,0</b>	<b>2,2</b>	<b>5,6</b>
06	<b>Santé</b>	<b>186</b>	102,6	102,9	103,1	103,3	103,6	<b>0,3</b>	<b>0,7</b>	<b>1,0</b>
07	<b>Transports</b>	<b>761</b>	118,3	120,7	124,5	124,5	123,5	<b>-0,8</b>	<b>2,3</b>	<b>4,4</b>
08	<b>Communications</b>	<b>248</b>	108,1	108,1	108,1	108,1	108,1	<b>0,0</b>	<b>0,0</b>	<b>0,0</b>
09	<b>Loisirs et culture</b>	<b>134</b>	108,6	110,3	114,6	114,8	115,5	<b>0,6</b>	<b>4,7</b>	<b>6,3</b>
10	<b>Enseignement</b>	<b>109</b>	186,6	187,4	187,4	187,4	187,5	<b>0,0</b>	<b>0,0</b>	<b>0,5</b>
11	<b>Restaurants et hôtels</b>	<b>126</b>	106,6	108,8	109,2	114,3	115,9	<b>1,4</b>	<b>6,4</b>	<b>8,7</b>
12	<b>Biens et services divers</b>	<b>159</b>	94,4	90,8	91,2	92,3	93,4	<b>1,1</b>	<b>2,8</b>	<b>-1,1</b>
	<b>Indice général</b>	<b>10000</b>	110,7	112,4	115,0	116,4	117,4	<b>0,8</b>	<b>4,5</b>	<b>6,1</b>

Source : INSEED, juillet 2022.

**Tableau 2 : Variations mensuelles, glissement annuel et variations moyennes des indices des prix sur 12 mois**

Mois	août-21	sept-21	oct-21	nov-21	déc-21	janv-22	févr-22	mars-22	avr-22	mai-22	juin-22	juil-22
<b>Indice</b>	110,7	110,4	109,2	108,2	109,7	109,4	109,7	111,5	112,4	115,0	116,4	117,4
<b>Variation mensuelle (en %)</b>	0,0	-0,2	-1,1	-0,9	1,3	-0,2	0,2	1,7	0,8	2,3	1,2	0,8
<b>Glissement annuel (en %)</b>	-3,1	-0,9	-1,5	-1,6	1,0	2,0	2,2	3,5	4,0	5,0	5,3	6,1
<b>Taux d'inflation (en %)</b>	1,0	0,4	-0,1	-0,6	-0,8	-0,7	-0,5	-0,2	0,3	0,7	1,2	1,8

**Source : INSEED, juillet 2022.**

## Analyse de l'indice

Le niveau général des prix à la consommation des ménages a augmenté de **0,8%** en ce mois de juillet 2022 par rapport au mois précédent. Cette hausse résulte principalement de l'augmentation des prix des biens et services de « Restaurants et hôtels » (+1,4%), des « Produits alimentaires et boissons non alcoolisées » (+1,1%), des « Boissons alcoolisées et tabac » (+2,4%), des « Logement, eau, gaz, électricité et autres combustibles » (+1,5%) des et des « Biens et services divers » (+1,1%). En variation trimestrielle et en glissement annuel, le niveau général des prix a augmenté respectivement de 4,5% et de 6,1%.

Le niveau des prix des « **Produits alimentaires et boissons non alcoolisées** » ne cesse d'augmenter. Pour ce mois, il a atteint 1,1% comparativement au mois précédent. Cette situation est expliquée d'une part par la guerre en Ukraine et d'autre part par la rareté des denrées alimentaires en cette période de soudure. Pour ce mois, la hausse du niveau des prix des « **Produits alimentaires et boissons non alcoolisées** » est expliquée essentiellement par l'augmentation des prix des *produits alimentaires N.C.A* (+8,8%), des *laits, fromage et œufs* (+3,8%), des *pains et céréales* (+3,4%), du *sucre, confiture, miel, chocolat et confiserie* (0,6%) et des *légumes et tubercules* (+0,3%). En variation trimestrielle et en glissement annuel, le niveau des prix de cette fonction a augmenté respectivement de 10,0% et de 13,0%.

Pour la fonction « **Restaurants et hôtels** », la hausse du niveau des prix de 1,4% en ce mois est due principalement à l'augmentation des prix des *restaurants, cafés et établissements similaires* (+1,5%). Cette hausse serait expliquée directement par l'augmentation des prix des produits alimentaires en ce mois. En variation trimestrielle, le niveau des prix de la fonction a augmenté de 6,4% et comparé au même mois de l'année 2021, il a aussi augmenté de 8,7%.

En ce qui concerne la fonction « **Boissons alcoolisées et tabac** » (+2,4%), il faut noter que la variation du niveau des prix résulte essentiellement de l'augmentation des prix des *boissons alcoolisées artisanales* (+2,2%), *boissons alcoolisées industrielles* (+3,5%) et des *stupéfiants* (+21,0%). La hausse du niveau des prix des boissons de ce mois serait expliquée par la pénurie des boissons industrielles à la brasserie du Tchad. En variation trimestrielle, le niveau des prix a augmenté de 4,2% et comparé au même mois de l'année 2021, il a aussi augmenté de 4,5%.

La hausse du niveau des prix de la fonction « **Logement, eau, gaz, électricité et autres combustibles** » de 1,5% en ce mois, résulte essentiellement de l'augmentation des prix des gaz (+6,0%), des *combustibles solides* (+4,4%), des *Combustibles liquides* (+0,5%), des *fournitures pour travaux d'entretien et de réparation de logements* (+0,9%). En variation trimestrielle et en glissement annuel le niveau des prix de cette fonction a baissé respectivement de 0,4% et de 0,2%.

Pour la fonction « **Biens et services divers** », la hausse du niveau des prix de 1,1% en ce mois est due principalement à l'augmentation des prix des *articles de bijouterie et horlogerie* (+5,0%) et les *autres appareils, articles et produits pour soins corporels* (+0,4). En variation trimestrielle, le niveau des prix a augmenté de 2,8% et comparé au même mois de l'année 2021, il a par contre baissé de 1,1%.

En ce mois de juillet 2022, les niveaux des prix des fonctions « **Communication** » et « **Enseignement** » sont restés constants par rapport au mois précédent.

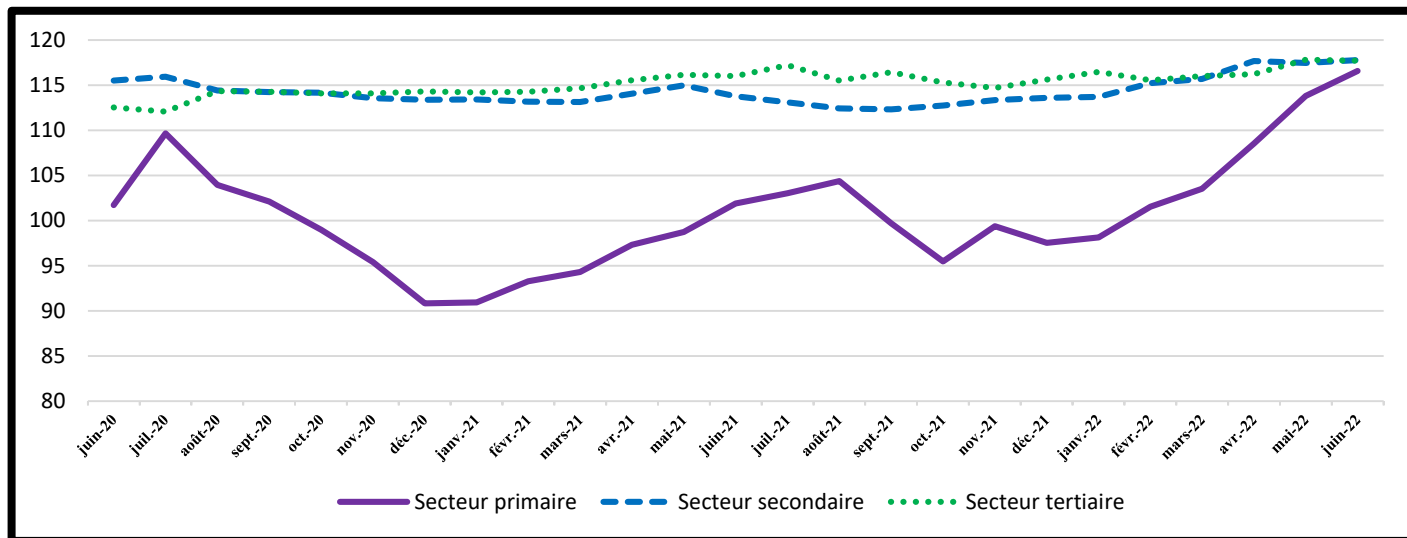
La baisse du niveau des prix des « **Meubles, articles de ménage et entretien courant de la maison** » de 1,0% en ce mois, résulte essentiellement de l'augmentation des prix des *articles de ménage en textiles* (-21,8%). En variation trimestrielle, le niveau des prix de la fonction a augmenté de 2,2% et comparé au même mois de l'année 2021, il a aussi augmenté de 5,6%.

**Tableau 3 : Indices des prix selon la nomenclature secondaire**

Nomenclatures secondaires	Indice des mois de:					Variations (en %) sur :		Glissement annuel (en %)
	juil-21	avr-22	mai-22	juin-22	juil-22	1 mois	3 mois	
<b>INDICE GENERAL</b>	<b>110,7</b>	<b>112,4</b>	<b>115,0</b>	<b>116,4</b>	<b>117,4</b>	<b>0,8</b>	<b>4,5</b>	<b>6,1</b>
<b>Produits locaux</b>	<b>114,2</b>	<b>115,6</b>	<b>118,5</b>	<b>119,9</b>	<b>121,2</b>	<b>1,1</b>	<b>4,9</b>	<b>6,2</b>
<b>Produits importés</b>	<b>103,9</b>	<b>107,5</b>	<b>109,5</b>	<b>111,0</b>	<b>110,3</b>	<b>-0,7</b>	<b>2,6</b>	<b>6,1</b>
<b>Secteur primaire</b>	<b>101,9</b>	<b>103,5</b>	<b>108,5</b>	<b>113,8</b>	<b>116,6</b>	<b>2,4</b>	<b>12,6</b>	<b>14,4</b>
<b>Secteur secondaire</b>	<b>113,8</b>	<b>115,7</b>	<b>117,7</b>	<b>117,5</b>	<b>117,8</b>	<b>0,3</b>	<b>1,8</b>	<b>3,5</b>
<b>Secteur tertiaire</b>	<b>116,0</b>	<b>116,0</b>	<b>116,3</b>	<b>117,8</b>	<b>117,7</b>	<b>-0,1</b>	<b>1,5</b>	<b>1,5</b>
<b>Services</b>	<b>116,0</b>	<b>116,0</b>	<b>116,3</b>	<b>117,8</b>	<b>117,7</b>	<b>-0,1</b>	<b>1,5</b>	<b>1,5</b>
<b>Biens non durables</b>	<b>112,2</b>	<b>114,1</b>	<b>117,5</b>	<b>118,9</b>	<b>120,3</b>	<b>1,1</b>	<b>5,4</b>	<b>7,2</b>
<b>Biens semi-durables</b>	<b>97,4</b>	<b>99,1</b>	<b>99,7</b>	<b>101,0</b>	<b>100,3</b>	<b>-0,7</b>	<b>1,2</b>	<b>3,0</b>
<b>Biens durables</b>	<b>108,8</b>	<b>109,4</b>	<b>109,5</b>	<b>110,1</b>	<b>110,7</b>	<b>0,5</b>	<b>1,2</b>	<b>1,7</b>
<b>Produits frais</b>	<b>86,8</b>	<b>88,8</b>	<b>93,1</b>	<b>97,6</b>	<b>98,7</b>	<b>1,1</b>	<b>11,1</b>	<b>13,7</b>
<b>Énergie</b>	<b>133,9</b>	<b>134,4</b>	<b>135,3</b>	<b>133,4</b>	<b>134,8</b>	<b>1,1</b>	<b>0,3</b>	<b>0,7</b>
<b>Hors produits frais et énergie</b>	<b>105,4</b>	<b>107,6</b>	<b>110,9</b>	<b>113,5</b>	<b>114,2</b>	<b>0,6</b>	<b>6,1</b>	<b>8,4</b>

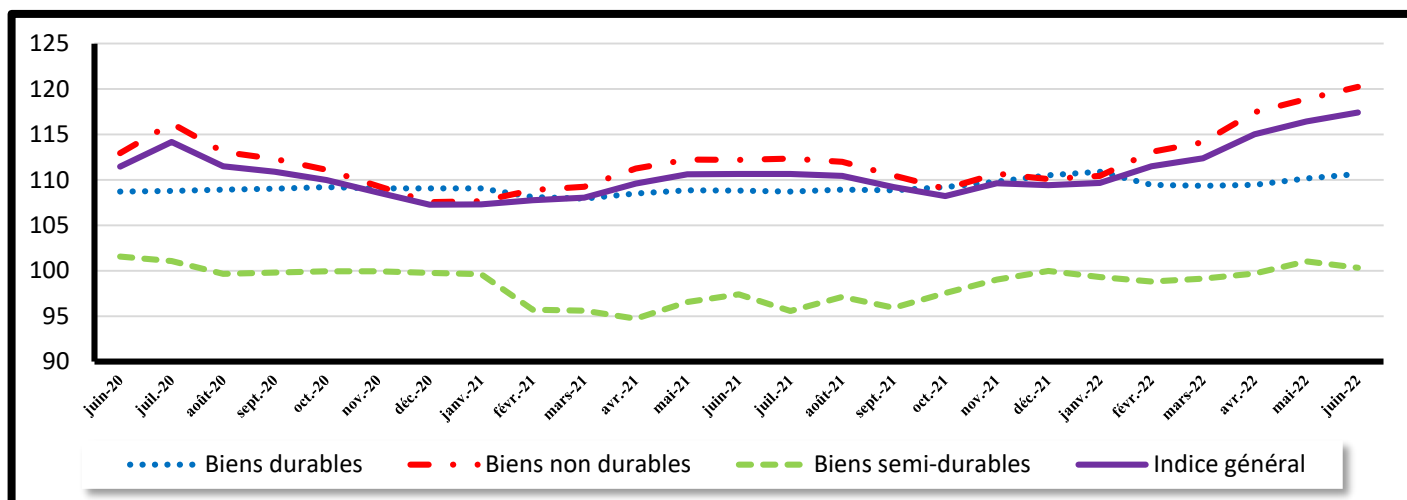
Source : INSEED, juillet 2022.

**Graphique 1 : Évolution des indices des prix selon le secteur de production**



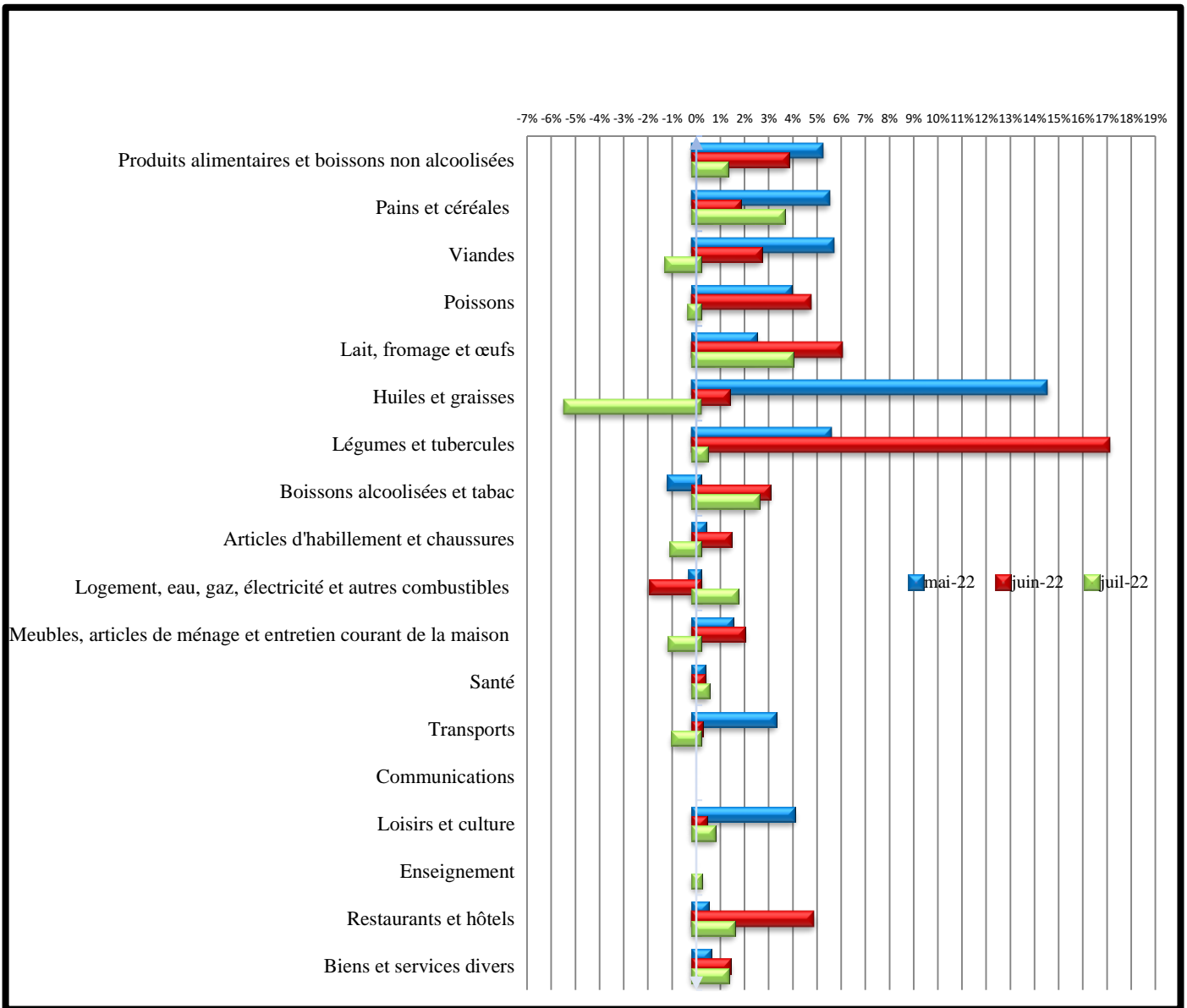
Source : INSEED, juillet 2022.

**Graphique 2 : Évolution des indices des prix selon la durabilité des biens et services**



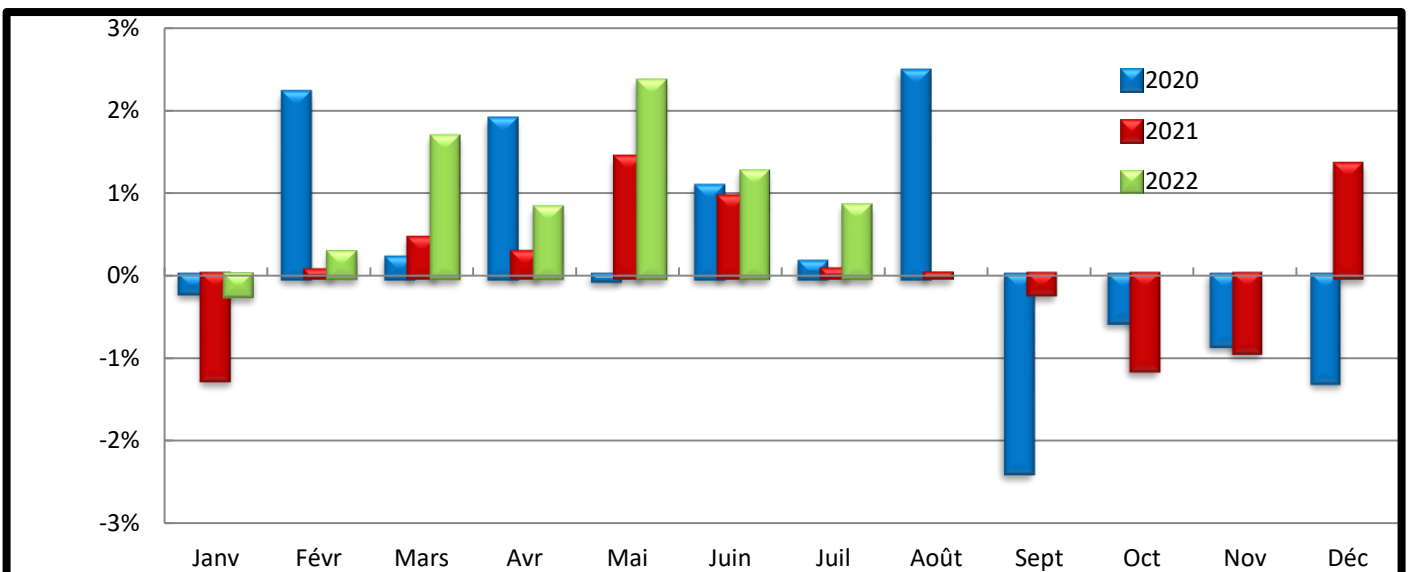
Source : INSEED, juillet 2022.

**Graphique 3 : Variation des indices des fonctions et de certains sous-groupes sur les trois derniers mois**



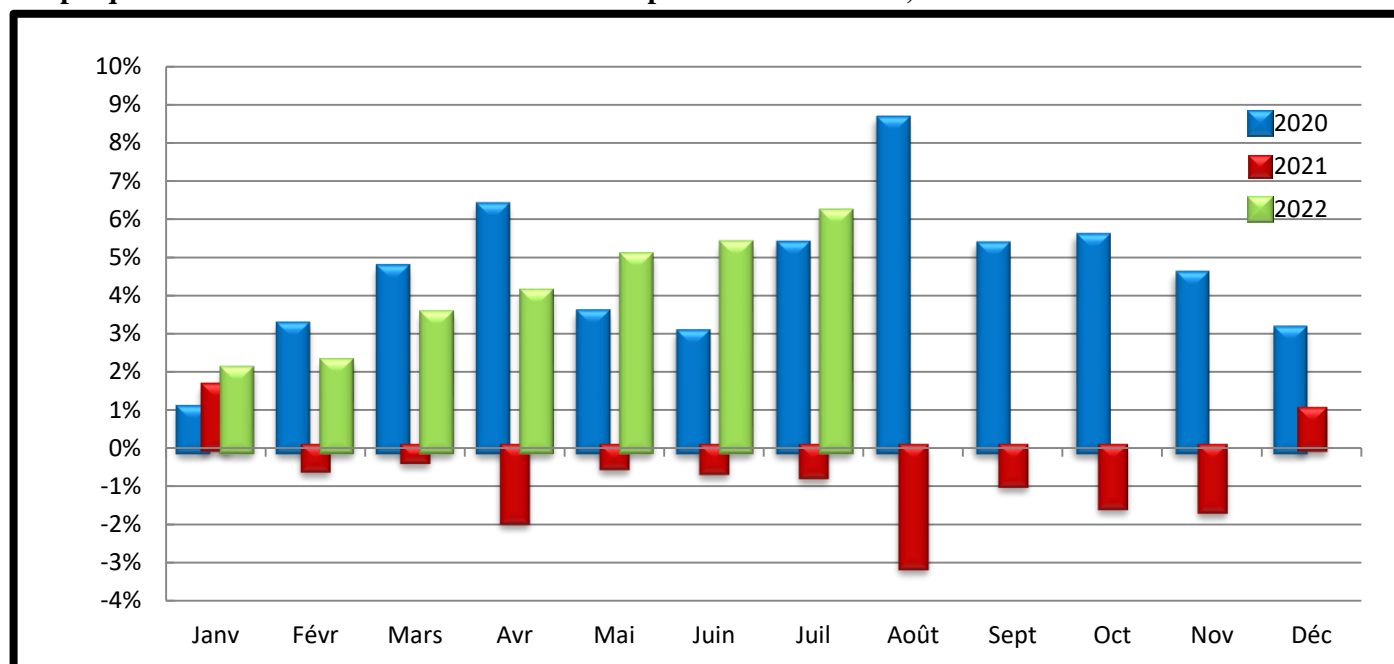
**Source : INSEED, juillet 2022.**

**Graphique 4 : Variations mensuelles des indices des prix des années 2020, 2021 et 2022**



**Source : INSEED, juillet 2022.**

**Graphique 5 : Variations annuelles des indices des prix des années 2020, 2021 et 2022**



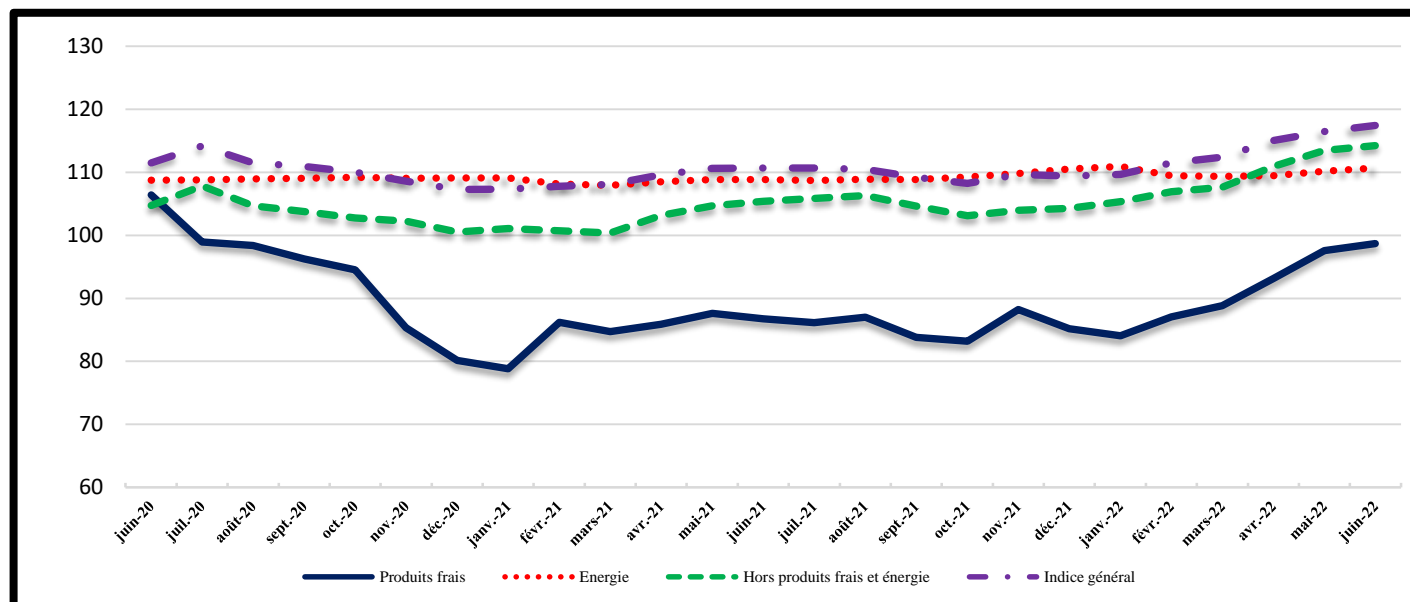
Source : INSEED, juillet 2022.

**Tableau 4 : Indice des prix par ville**

Indice des prix	Indice des mois de:					Variations (en %) sur :		Glissement annuel (en %)
	juil-21	avr-22	mai-22	juin-22	juil-22	1 mois	3 mois	
<b>INDICE GENERAL</b>	110,7	112,4	115,0	116,4	117,4	0,8	4,5	6,1
<b>Indice global N'Djaména</b>	113,7	114,9	114,9	117,3	119,0	1,4	3,6	4,6
<b>Indice Alimentation N'Djaména</b>	98,5	99,7	99,7	104,7	109,5	4,6	9,8	11,1
<b>Indice global Moundou</b>	99,5	103,0	103,0	103,9	103,9	0,0	0,9	4,4
<b>Indice Alimentation Moundou</b>	96,4	103,7	103,7	105,9	105,6	-0,3	1,8	9,6
<b>Indice global Abéché</b>	102,9	106,3	106,3	114,2	116,5	2,0	9,6	13,2
<b>Indice Alimentation Abéché</b>	112,9	119,2	119,2	131,2	136,1	3,7	14,2	20,5
<b>Indice global Sarh</b>	100,4	107,6	107,6	109,4	108,6	-0,7	0,9	8,2
<b>Indice Alimentation Sarh</b>	97,0	109,7	109,7	114,3	111,8	-2,2	1,9	15,3
<b>Indice global Doba</b>	100,7	100,5	100,5	101,9	102,1	0,2	1,6	1,4
<b>Indice Alimentation Doba</b>	94,9	99,8	99,8	100,4	99,8	-0,6	-0,1	5,1

Source : INSEED, juillet 2022.

**Graphique 6 : Évolution des indices selon la volatilité du prix des produits et l'indice général**



**Source : INSEED, juillet 2022.**



**Tableau 5 : Évolution des prix moyens mensuels de certains produits essentiels dans les villes**

PRODUITS	N'Djaména		Moundou		Abéché		Sarh		Doba	
	juil-21	juil-22	juil-21	juil-22	juil-21	juil-22	juil-21	juil-22	juil-21	juil-22
Petit Mil (kg)	310	359	221	237	212	339	278	285	200	241
Maïs (kg)	394	341	236	253	264	326	237	250	243	261
Riz (kg)	466	496	390	408	743	761	392	490	333	340
Sorgho (kg)	403	414	220	231	196	283	192	221	154	170
Farine de blé (kg)	652	948	518	852	599	747	458	803	523	697
Viande de bœuf avec os (kg)	1 297	1 362	1 369	1 617	1 394	2 084	1 423	1 409	1 427	1 695
Viande de bœuf sans os (kg)	1 934	2 428	1 974	2 119	1 933	2 799	1 541	1 603	1 511	2 019
Viande de mouton (kg)	1 770	2 008	1 791	1 856	2 799	2 794	2 255	1 617	1 430	1 927
Carpe fraîche (kg)	1 215	1 193	1 611	1 707	2 598	2 076	805	1 052	1 706	1 574
Huile d'arachide locale (litre)	950	1 290	1 020	1 395	1 170	1 483	1 175	1 480	1 150	1 500
Datte locale (kg)	964	1 130	1 030	1 127	728	968	1 132	1 056	1 794	1 729
Gombo séché (kg)	1 951	3 088	2 202	2 431	1 907	2 926	1 232	1 865	2 135	2 421
Piment séché (kg)	3 910	4 350	2 118	2 701	2 540	5 300	4 458	4 510	1 649	1 204
Eau STE 1 <sup>ère</sup> tranche (m <sup>3</sup> )	200	200	200	200	200	200	200	200	200	200
Électricité SNE 1 <sup>ère</sup> tranche (kWh)	85	85	85	85	85	85	85	85	85	85
Gaz butane de 6 kg	2 000	2 125	2 000	2 000	2 000	2 500	2 000	2 250	3 500	3 000
Essence (litre)	518	493	552	552	575	588	583	617	575	600
Gas-oil (litre)	548	548	582	582	575	625	613	613	600	600

Source : INSEED, juillet 2022.

**COORDINATION DES TRAVAUX :**

**Directeur Général :** Dr BARADINE ZAKARIA MOURSAL

**Directeur des Statistiques Économiques :** AHMAT SOULEYMANE HACHIM

**Chef de Division des Statistiques Économiques :** ZAKARIA ISSAK ABDELKERIM

**Chef de Service de Prix :** DOUSWE DEHAINSALA

**TRAITEMENT ET ANALYSE DES DONNEES STATISTIQUES DES PRIX :** MERCI ARSÈNE

**SAISIE DES DONNEES :** AHMAT ZAKARIA ISSA

**COLLECTE DES DONNEES A N'DJAMENA :** DAOUD MOUSTAPHA, BANGONE NDINTA Irène et BAMANI KEMDI Richard

**COLLECTE DES DONNEES DANS LES PROVINCES :** AWAT DAOUD TCHARI (**ABECHE**), DJIMASRA DEMONGTA (**MOUNDOU**), SOBKIKA SOBGONBE BEBTAH (**SARH**) et ISSYAKOU AOUDOU (**DOBA**)

**LECTURE ET VALIDATION :** Comité de Suivi de la Qualité Statistique (CSQS)

**DIFFUSION :** Direction du Management de l'Information et de l'Informatique

Toutes les correspondances concernant les Bulletins de l'INPC sont à adresser à :

**Monsieur le Directeur Général de l'Institut National de la Statistique, des Études Économiques et Démographiques (INSEED)**

**Avenue du Général CHARFADINE Ahmat, Quartier DJAMBAL-NGATO, BP : 453 N'Djaména -Tchad, Téléphone : +235 22 52 31 64, Fax : +235 22 52 66 13, Site**

**web :** [www.inseed.td](http://www.inseed.td), Email : [info@inseed.td](mailto:info@inseed.td)