

REPUBLIQUE DU TCHAD

CONSEIL MILITAIRE DE TRANSITION

PRESIDENCE DU CONSEIL

PRIMATURE

MINISTRE DE L'ECONOMIE, DE LA
PLANIFICATION DU
DEVELOPPEMENT ET DE LA COOPERATION
INTERNATIONALE

SECRETARIAT D'ETAT

SECRETARIAT GENERAL

INSTITUT NATIONAL DE LA STATISTIQUE, DES
ETUDES ECONOMIQUES ET DEMOGRAPHIQUES

DIRECTION DES STATISTIQUES ECONOMIQUES

DIVISION DES STATISTIQUES ECONOMIQUES

SERVICE DE PRIX

UNITE-TRAVAIL-PROGRES

وحدة - عمل - تقدم



جمهورية تشاد

المجلس العسكري الانتقالي

رئيس المجلس

الوزير الأول

وزارة الاقتصاد والتخطيط

التنمية والتعاون

دولي

سكرتارية الدولة

المديرية العامة للوزارة

المعهد الوطني للإحصاء والدراسات الاقتصادية

والديمغرافية

مديرية الإحصاء الاقتصادي

قسم الإحصاء الاقتصادي

خدمة الس



Bulletin mensuel de l'Indice National des Prix à la Consommation au Tchad

En avril 2022, le niveau général des prix a augmenté de 0,8% par rapport au mois de mars 2022.



INDICE NATIONAL DES PRIX À LA CONSOMMATION (INPC) D'AVRIL 2022

NOTE

L'Institut National de la Statistique, des Études Économiques et Démographiques (INSEED) a le plaisir de mettre à la disposition des utilisateurs, l'Indice National des Prix à la Consommation (INPC). Cet indice a un profil national, car il couvre cinq grandes villes du Tchad, dont la capitale. La méthodologie utilisée pour la collecte et la compilation des données est conforme à celle en vigueur dans la zone CEMAC et préconisée par l'Observatoire Économique et Statistique d'Afrique Subsaharienne (AFRISTAT).

La population de référence de l'INPC est l'ensemble des ménages des villes de N'Djaména, de Moundou, d'Abéché, de Sarh et de Doba. Le panier de consommation concerné comprend plus de 300 variétés de biens et services suivies dans environ 1 000 points d'observation. Environ 12 000 relevés de prix sont effectués chaque mois par les agents enquêteurs de N'Djaména et ceux des provinces. L'année de base de l'INPC est 2014 et les pondérations de l'indice proviennent des données sur les dépenses de consommation de la Troisième Enquête sur la Consommation des ménages et le Secteur Informel au Tchad (ECOSIT3), réalisée en 2011 auprès de 10 206 ménages. L'extension de la collecte à quatre autres villes permet d'avoir un indice national des prix à la consommation et un taux d'inflation plus robustes et plus représentatifs en matière de prix à la consommation.

L'indice de chaque mois est publié au plus tard la fin du mois suivant.

Tableau 1 : Évolution des indices des prix de 12 fonctions de consommation et de certains sous-groupes de consommation (Base 2014 = 100)

Fonctions		Indice des mois de:						variations (en %) sur :		Glissement annuel en (%)
N°	Libellé	Pond	avr 21	janv 22	févr 22	mars 22	avr 22	1 mois	3 mois	
01	Produits alimentaires et boissons non alcoolisées	4 418	94,5	96,5	97,2	100,7	102,2	1,5	5,9	8,2
	Pains et céréales	1 666	99,7	100,6	101,5	106,3	109,7	3,2	9,0	10,0
	Viandes	667	94,1	90,1	92,4	96,9	97,7	0,8	8,5	3,8
	Poissons	330	85,5	91,4	92,6	90,2	88,0	-2,4	-3,7	2,9
	Lait, fromage et œufs	124	100,8	105,7	105,5	104,5	111,3	6,5	5,2	10,4
	Huiles et graisses	339	88,9	94,6	96,5	105,9	104,7	-1,1	10,7	17,8
	Légumes et tubercules	487	80,9	94,4	90,9	96,0	95,3	-0,7	0,9	17,7
02	Boissons alcoolisées et tabac	165	110,3	114,9	116,8	116,7	14,5	-1,9	-0,4	3,8
03	Articles d'habillement et chaussures	799	93,6	99,5	98,6	97,4	97,9	0,5	-1,5	4,7
04	Logement, eau, gaz, électricité et autres combustibles	2 599	130,9	129,6	129,3	130,4	131,3	0,7	1,3	0,3
05	Meubles, articles de ménage et entretien courant de la maison	297	106,0	112,9	113,1	111,6	111,1	-0,4	-1,6	4,8
06	Santé	186	103,0	103,0	103,2	102,9	102,9	0,1	0,0	0,0
07	Transports	761	118,4	118,9	119,1	121,6	120,7	-0,7	1,5	1,9
08	Communications	248	108,1	108,1	108,1	108,1	108,1	0,0	0,0	0,0
09	Loisirs et culture	134	106,4	107,5	108,0	109,5	110,3	0,8	2,6	3,7
10	Enseignement	109	186,6	187,4	187,4	187,4	187,4	0,0	0,0	0,4
11	Restaurants et hôtels	126	104,1	98,2	102,7	104,8	108,8	3,9	10,9	4,5
12	Biens et services divers	159	93,5	96,1	96,1	90,6	90,8	0,2	-5,5	-2,8
Indice général		10 000	108,1	109,4	109,7	111,5	112,4	0,8	2,7	4,0

Source : INSEED, avril 2022.

Tableau 2 : Variations mensuelles, glissement annuel et variations moyennes des indices des prix sur 12 mois

Mois	mai 21	juin 21	juil 21	août 21	sept 21	oct 21	nov 21	déc 21	janv 22	févr 22	mars 22	avr 22
Indice	109,6	110,6	110,7	110,7	110,4	109,2	108,2	109,7	109,4	109,7	111,5	112,4
Variation mensuelle (%)	1,4	0,9	0,1	0,0	-0,2	-1,1	-0,9	1,3	-0,2	0,2	1,7	0,8
Glissement annuel (%)	-0,5	-0,6	-0,7	-3,1	-0,9	-1,5	-1,6	1,0	2,0	2,2	3,5	4,0
Taux d'inflation (%)	2,7	2,4	1,9	1,0	0,4	-0,1	-0,6	-0,8	-0,7	-0,5	-0,2	0,3

Source : INSEED, avril 2022.

Analyse de l'indice

Le niveau général des prix à la consommation des ménages a augmenté de 0,8% en ce mois d'avril 2022 par rapport au mois précédent. Cette hausse résulte principalement de l'augmentation des prix des « Produits alimentaires et boissons non alcoolisées » (+1,5%), des « Restaurants et hôtels » (+3,9%), des « Loisirs et culture » (+0,8%), des « Logements, eau, gaz, électricité et autres combustibles » (+0,7%) et des « Articles d'habillement et chaussures » (+0,5%). En variation trimestrielle et en glissement annuel, le niveau général des prix a augmenté, respectivement de 2,7% et de 4,0%.

Les niveaux des prix de la fonction « Produits alimentaires et boissons non alcoolisées » a augmenté de 1,5% en ce mois comparativement au mois précédent. Cette hausse est principalement due à l'augmentation des prix des *viandes* (+0,6%), *Café, thé et cacao* (+2,4%), *produits alimentaires n.c.a* (+3,1%), *des pains et céréales* (+3,2%), *fruits* (+3,9%) et *des laits, fromage et œufs* (+6,5%). Par contre, l'on note une baisse des prix des *poissons* (-2,4%), des *huiles et graisses* (-1,1%) et des *légumes et tubercules* (-0,7%). En variation trimestrielle et en glissement annuel, le niveau des prix de cette fonction a augmenté respectivement de 5,9% et de 8,2%.

Pour la fonction « Restaurants et hôtels », la hausse du niveau général des prix de 3,9% en ce mois est due à l'augmentation des prix des *restaurants, cafés et établissements similaires* (+4,0%). En variation trimestrielle, le niveau général des prix de la fonction « Restaurants et hôtels », a augmenté de 10,9% et comparé au même mois de l'année 2021, il a aussi augmenté de 4,5%.

La hausse du niveau général des prix des « Loisirs et culture » de 0,8% en ce mois résulte de l'augmentation des prix des *matériels photographique et cinématographique et des appareils optiques* (+3,4%), des *jeux et jouets, articles de sports* (+1,4%) et des *papeterie et matériel de dessin* (+2,7%). En variation trimestrielle, le niveau général des prix de la fonction « Loisirs et culture » a augmenté de 2,6% et comparé au même mois de l'année 2021, il a augmenté de 3,7%.

La hausse du niveau des prix de la fonction « Logement, eau, gaz, électricité et autres combustibles » de 0,7% en ce mois d'avril 2022, résulte de l'augmentation des prix d'*Alimentation en eau* (+1,2%). En variation trimestrielle et en glissement annuel, le niveau des prix de la fonction a augmenté respectivement de 1,3% et de 0,3%.

S'agissant de la fonction « Article d'habillement et des chaussures », la hausse du niveau des prix de 0,5% résulte de l'augmentation des prix des *Chaussures diverses* (+2,6%) et des *Autres articles et accessoires d'habillement* (+0,7%). En variation trimestrielle, le niveau des prix de la fonction a baissé de 1,5% et comparé au même mois de l'année 2021, il a augmenté de 4,7%.

En ce mois d'avril 2022, les niveaux des prix des fonctions « **Communication** » et « **Enseignement** » sont restés constants par rapport au mois précédent.

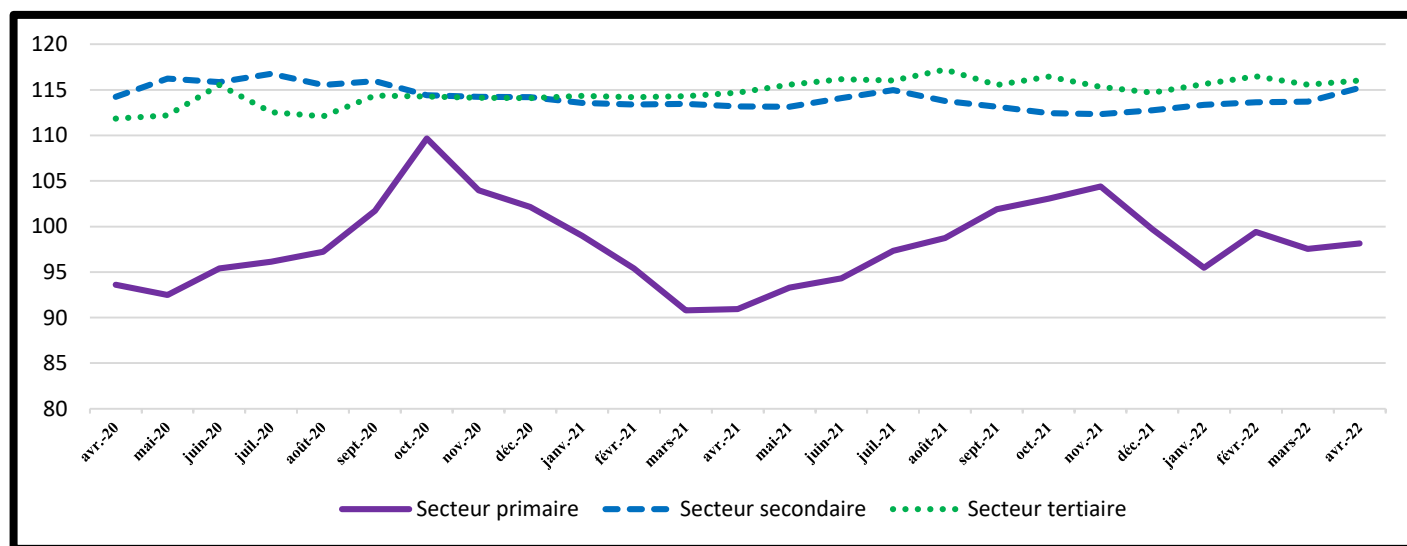
En ce qui concerne la fonction « **Boissons alcoolisées et tabac** » (-1,9%), il faut noter que sa variation résulte essentiellement de la baisse des prix des *boissons alcoolisées industrielles* (-3,6%) et des *stupéfiants* (-8,3%). En variation trimestrielle, le niveau général des prix de la fonction a baissé de 0,4% et comparé au même mois de l'année 2021, il a par contre augmenté de 3,8%.

Tableau 3 : Indices des prix selon la nomenclature secondaire

Nomenclatures secondaires	Indices des mois de :					Variations (en %) sur :		Glissement annuel (en %)
	avr 21	janv 22	févr 22	mars 22	avr 22	1 mois	3 mois	
INDICE GENERAL	108,1	109,4	109,7	111,5	112,4	0,8	2,7	4,0
Produits locaux	110,6	112,5	112,8	115,0	115,6	0,5	2,8	4,5
Produits importés	102,7	105,8	105,8	106,2	107,5	1,2	1,6	4,7
Secteur primaire	94,3	97,5	98,2	101,6	103,6	2,0	6,2	9,8
Secteur secondaire	113,1	113,6	113,7	115,2	115,7	0,4	1,8	2,3
Secteur tertiaire	114,7	115,6	116,5	115,6	116,0	0,4	0,3	1,2
Services	114,7	115,6	116,5	115,6	116,0	0,4	0,3	1,2
Biens non durables	109,2	110,1	110,4	113,1	114,1	0,9	3,7	4,5
Biens semi-durables	95,6	100,0	99,3	98,8	99,1	0,3	-0,9	3,7
Biens durables	107,9	110,5	110,9	109,4	109,4	-0,1	-1,1	1,3
Produits frais	84,7	85,2	84,0	87,0	88,8	2,1	4,3	4,8
Énergie	133,9	132,8	132,4	133,9	134,4	0,3	1,2	0,4
Hors produits frais et énergie	100,4	104,3	105,3	106,9	107,6	0,6	3,2	7,2

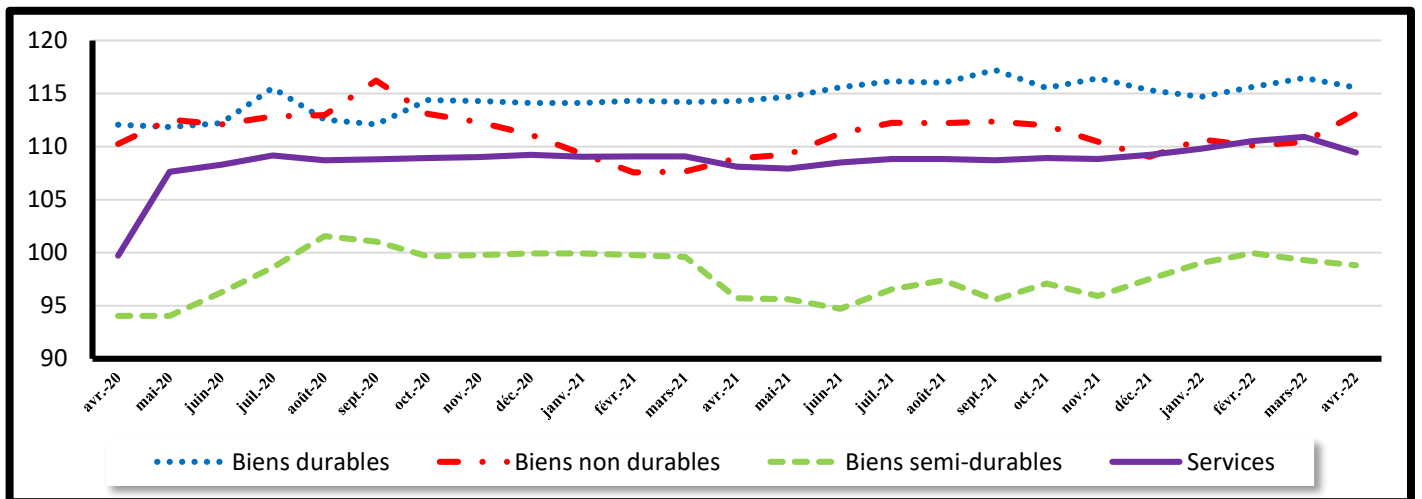
Source : INSEED, avril 2022.

Graphique 1 : Évolution des indices des prix selon le secteur de production



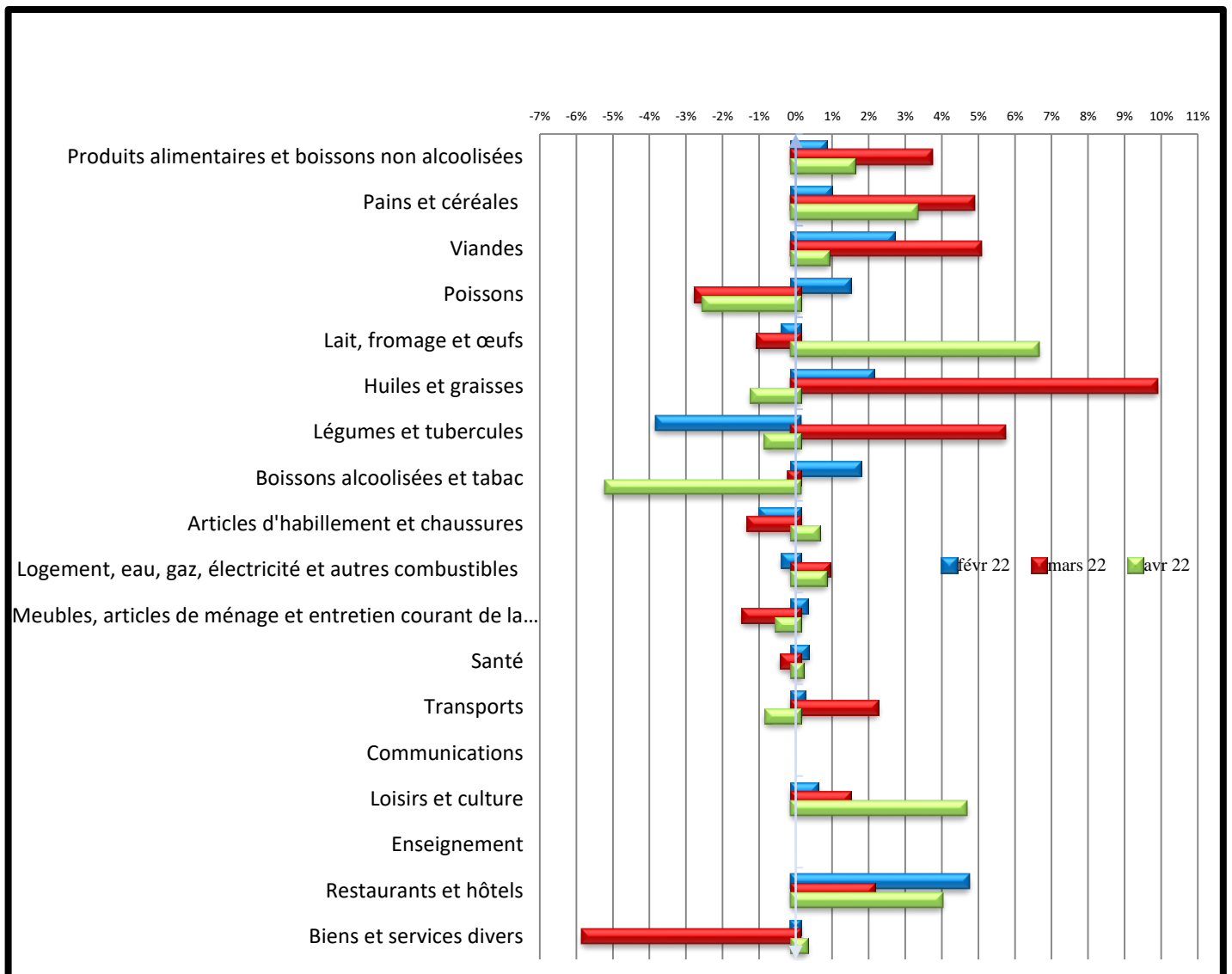
Source : INSEED, avril 2022.

Graphique 2 : Évolution des indices des prix selon la durabilité des biens et services



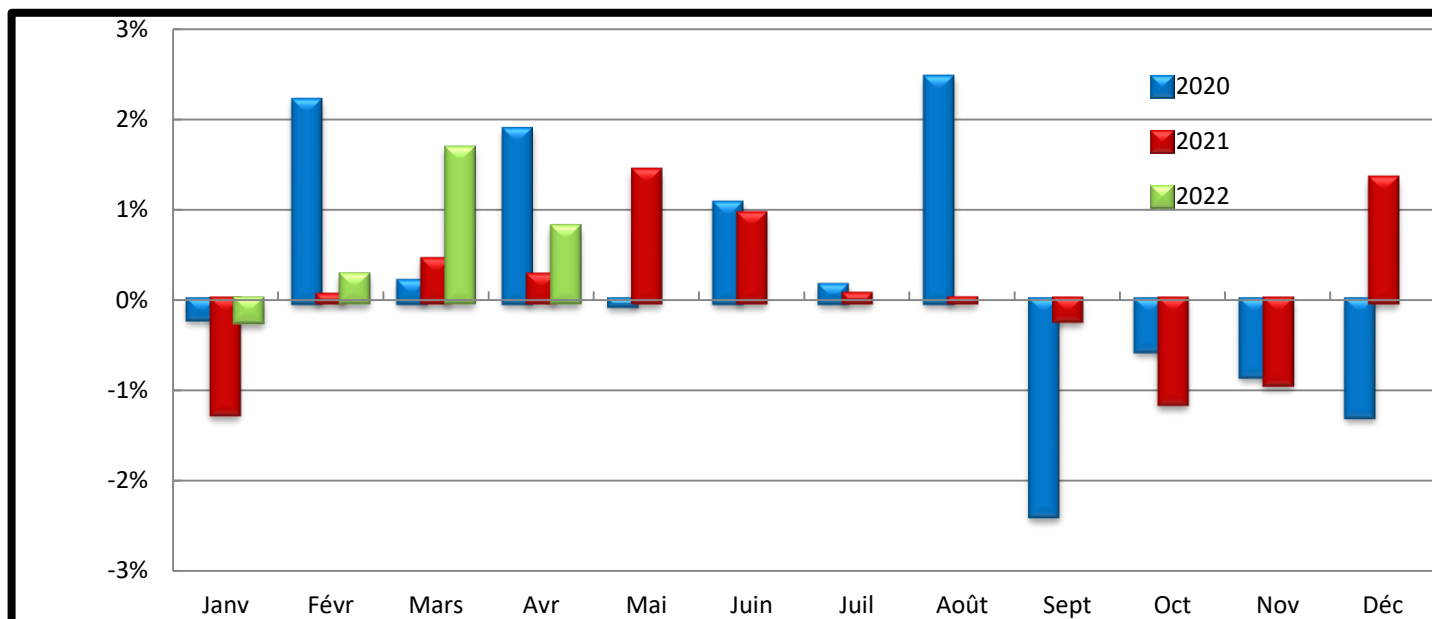
Source : INSEED, avril 2022.

Graphique 3 : Variation des indices des fonctions et de certains sous-groupes sur les trois derniers mois



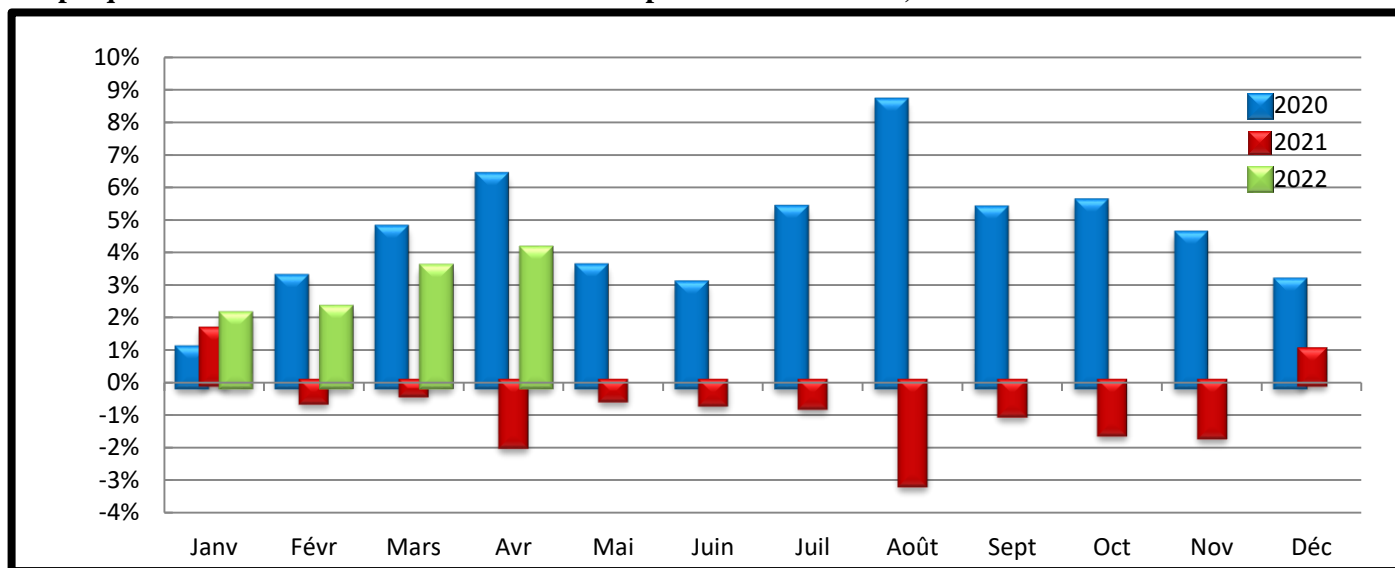
Source : INSEED, avril 2022.

Graphique 4 : Variations mensuelles des indices des prix des années 2020, 2021 et 2022



Source : INSEED, avril 2022.

Graphique 5 : Variations annuelles des indices des prix des années 2020, 2021 et 2022



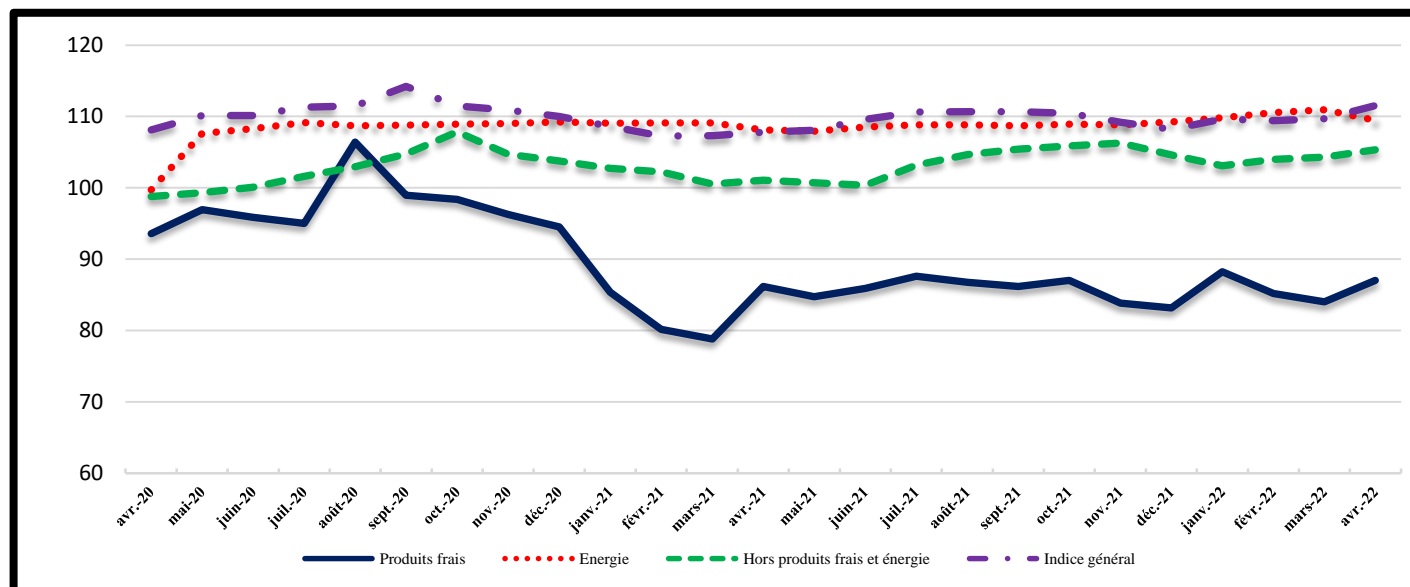
Source : INSEED, avril 2022.

Tableau 4 : Indice des prix par ville

Indice des prix	Indices des mois de:					Variations (en %) sur :		Glissement annuel (en %)
	avr 21	janv 22	févr 22	mars 22	avr 22	1 mois	3 mois	
INDICE GENERAL	108,1	109,4	109,7	111,5	112,4	0,8	2,7	4,0
Indice global N'Djaména	110,9	111,7	112,0	114,1	114,9	0,7	2,9	3,6
Indice Alimentation N'Djaména	93,2	93,9	94,3	98,3	99,7	1,5	6,3	7,0
Indice global Moundou	98,8	103,7	102,7	101,9	103,0	1,0	-0,7	4,2
Indice Alimentation Moundou	93,4	99,4	102,0	101,2	103,7	2,5	4,3	11,1
Indice global Abéché	100,8	100,6	102,8	104,9	106,3	1,4	5,7	5,5
Indice Alimentation Abéché	109,3	109,3	112,8	116,5	119,2	2,3	9,0	9,1
Indice global Sarh	99,9	104,5	105,0	106,3	107,6	1,2	3,0	7,7
Indice Alimentation Sarh	95,9	106,1	107,5	109,6	109,7	0,0	3,4	14,4
Indice global Doba	96,2	100,4	98,5	100,2	100,5	0,3	0,0	4,5
Indice Alimentation Doba	87,6	100,7	96,8	100,2	99,8	-0,3	-0,9	14,0

Source : INSEED, avril 2022.

Graphique 6 : Évolution des indices selon la volatilité du prix des produits et l'indice général



Source : INSEED, avril 2022.

Tableau 5 : Évolution des prix moyens mensuels de certains produits essentiels dans les villes

PRODUITS	N'Djaména		Moundou		Abéché		Sarh		Doba	
	avr 21	avr 22	avr 21	avr 22	avr 21	avr 22	avr 21	avr 22	avr 21	avr 22
Petit Mil (kg)	308	353	207	240	212	270	278	269	167	241
Maïs (kg)	283	321	211	250	308	295	250	250	179	261
Riz (kg)	415	495	362	397	743	767	392	481	278	340
Sorgho (kg)	337	274	194	226	217	236	173	212	120	170
Farine de blé (kg)	651	1 237	648	645	599	719	440	590	523	662
Viande de bœuf avec os (kg)	1 236	1 398	1 433	1 712	1 278	1 342	1 324	1 420	1 468	1 359
Viande de bœuf sans os (kg)	1 893	2 067	2 078	2 204	1 772	2 174	1 479	1 648	1 770	1 806
Viande de mouton (kg)	1 801	1 878	1 791	1 856	2 186	3 102	2 233	2 170	1 876	1 739
Carpe fraîche (kg)	1 178	1 170	1 595	1 879	2 947	3 074	804	864	1 379	1 549
Huile d'arachide locale (litre)	930	1 175	845	1 273	1 170	1 000	950	1 250	1 050	1 350
Datte locale (kg)	884	985	974	1 062	751	857	1 213	1 249	1 873	2 189
Gombo séché (kg)	1 962	2 083	1 772	2 168	1 860	2 412	1 284	1 469	1 780	2 641
Piment séché (kg)	3 673	3 781	1 980	2 368	3 202	4 297	4 279	4 260	2 788	1 204
Eau STE 1 ^{ère} tranche (m ³)	200	200	200	200	200	200	200	200	200	200
Électricité SNE 1 ^{ère} tranche (kWh)	85	85	85	85	85	85	85	85	85	85
Gaz butane de 6 kg	2 000	2 000	2 000	2 000	2 000	2 000	2 000	2 000	3 500	3 500
Essence (litre)	518	518	552	552	575	575	583	583	575	575
Gas-oil (litre)	548	548	582	582	588	575	613	613	600	600

Source : INSEED, avril 2022.

COORDINATION DES TRAVAUX :

Directeur Général : Dr BARADINE ZAKARIA MOURSAL

Directeur des Statistiques Économiques : AHMAT SOULEYMANE HACHIM

Chef de Division des Statistiques Économiques : ZAKARIA ISSAK ABDELKERIM

Chef de Service de Prix : DOUSWE DEHAINSA

TRAITEMENT ET ANALYSE DES DONNEES STATISTIQUES DES PRIX : MERCI ARSÈNE

SAISIE DES DONNEES : AHMAT ZAKARIA ISSA

COLLECTE DES DONNEES A N'DJAMENA : DAUD MOUSTAPHA, BANGONE NDINTA Irène ET BAMANI KEMDI Richard

COLLECTE DES DONNEES DANS LES PROVINCES : AWAT DAUD TCHARI (ABECHE), DJIMASRA DEMONGTA (MOUNDOU), SOBKIKA SOBGONBE BEBTAH (SARH) et ISSYAKOU AODOU (DOBA)

LECTURE ET VALIDATION : COMITE DE SUIVI DE LA QUALITE STATISTIQUE (CSQS)

DIFFUSION : Direction du Management de l'Information et de l'Informatique

Toutes les correspondances concernant les Bulletins de l'INPC sont à adresser à :

Monsieur le Directeur Général de l'Institut National de la Statistique, des Études Économiques et Démographiques (INSEED)

Rue de BROSSET, Quartier DJAMBAL-NGATO, BP : 453 N'Djaména -Tchad, Téléphone : +235 22 52 31 64, **Fax :** +235 22 52 66 13, **Site web :** www.inseed.td,

Email: info@inseed.td