

REPUBLIQUE DU TCHAD

CONSEIL MILITAIRE DE TRANSITION

PRESIDENCE DU CONSEIL

PRIMATURE

MINISTRE DE L'ECONOMIE, DE LA
PLANIFICATION DU
DEVELOPPEMENT ET DE LA COOPERATION
INTERNATIONALE

SECRETARIAT D'ETAT

SECRETARIAT GENERAL

INSTITUT NATIONAL DE LA STATISTIQUE, DES
ETUDES ECONOMIQUES ET DEMOGRAPHIQUES

DIRECTION DES STATISTIQUES ECONOMIQUES

DIVISION DES STATISTIQUES ECONOMIQUES

SERVICE DE PRIX

UNITE-TRAVAIL-

PROGRES

وحدة - عمل - تقدم



جمهورية تشاد

المجلس العسكري الانتقالي

رئيس المجلس

الوزير الأول

وزارة الاقتصاد والتخطيط

التنمية والتعاون

دولي

سكرتارية الدولة

المديرية العامة للوزارة

المعهد الوطني للإحصاء والدراسات الاقتصادية والديمغرافية

مديرية الإحصاء الاقتصادي

قسم الإحصاء الاقتصادي

خدمة الس



Bulletin mensuel de l'Indice National des Prix à la Consommation au Tchad

En janvier 2022, le niveau général des prix a baissé de 0,2% par rapport au mois de décembre 2021.



INDICE NATIONAL DES PRIX À LA CONSOMMATION (INPC) DE JANVIER 2022

NOTE

L'Institut National de la Statistique, des Études Économiques et Démographiques (INSEED) a le plaisir de mettre à la disposition des utilisateurs, l'Indice National des Prix à la Consommation (INPC). Cet indice a un profil national, car il couvre cinq grandes villes du Tchad, dont la capitale. La méthodologie utilisée pour la collecte et la compilation des données est conforme à celle en vigueur dans la zone CEMAC et préconisée par AFRISTAT (Observatoire Économique et Statistique d'Afrique Subsaharienne).

La population de référence de l'INPC est l'ensemble des ménages des villes de N'Djaména, de Moundou, d'Abéché, de Sarh et de Doba. Le panier de consommation concerné comprend plus de 300 variétés de biens et services suivies dans environ 1 000 points d'observation. Environ 12 000 relevés de prix sont effectués chaque mois par les agents enquêteurs de N'Djaména et ceux des provinces. L'année de base de l'INPC est 2014 et les pondérations de l'indice proviennent des données sur les dépenses de consommation de la Troisième Enquête sur la Consommation des ménages et le Secteur Informel au Tchad (ECOSIT3) réalisée en 2011 auprès de 10 206 ménages. L'extension de la collecte à quatre autres villes permet d'avoir un indice national des prix à la consommation et un taux d'inflation plus robustes et plus représentatifs en matière de prix à la consommation.

L'indice de chaque mois est publié au plus tard la fin du mois suivant.

Tableau 1 : Évolution des indices des prix de 12 fonctions de consommation et de certains sous-groupes de consommation (Base 2014=100).

Fonctions		Indice des mois de:						variations (en%) sur :		Glissement annuel (en %)
N°	Libellé	Pond	janv 21	oct 21	nov 21	déc 21	janv 22	1 mois	3 mois	
01	Produits alimentaires et boissons non alcoolisées	4418	91,1	97,7	95,1	97,5	96,5	-1,0	-1,2	5,9
	Pains et céréales	1666	94,9	104,5	99,3	103,5	100,6	-2,8	-3,8	6,0
	Viandes	667	85,0	89,4	92,4	94,0	90,1	-4,2	0,8	6,0
	Poissons	330	86,2	89,2	87,2	95,8	91,4	-4,6	2,4	6,0
	Lait, fromage et œufs	124	110,6	100,1	99,8	100,0	105,7	5,8	5,6	-4,4
	Huiles et graisses	339	81,6	93,7	90,9	89,5	94,6	5,7	1,0	16,0
	<i>Légumes et tubercules</i>	487	77,9	93,6	89,0	93,1	94,4	1,4	0,8	21,2
02	Boissons alcoolisées et tabac	165	113,9	113,7	115,6	114,3	114,9	0,5	1,1	0,9
03	Articles d'habillement et chaussures	799	98,1	94,7	95,9	97,2	99,5	2,4	5,1	1,4
04	Logement, eau, gaz, électricité et autres combustibles	2599	132,2	129,4	129,7	130,5	129,6	-0,6	0,2	-1,9
05	Meubles, articles de ménage et entretien courant de la maison	297	111,9	108,1	111,2	113,9	112,9	-0,8	4,4	0,9
06	Santé	186	103,5	102,8	102,3	102,2	103,0	0,8	0,1	-0,6
07	Transports	761	115,8	116,1	116,0	115,8	118,9	2,7	2,5	2,7
08	Communications	248	108,1	108,1	108,1	108,1	108,1	0,0	0,0	0,0
09	Loisirs et culture	134	108,2	108,7	108,8	107,5	107,5	0,0	-1,1	-0,7
10	Enseignement	109	186,6	187,4	187,4	187,4	187,4	0,0	0,0	0,4
11	Restaurants et hôtels	126	99,7	108,0	102,0	103,4	98,2	-5,1	-9,1	-1,5
12	Biens et services divers	159	91,7	93,5	91,6	91,6	96,1	5,0	2,8	4,8
	Indice général	10000	107,3	109,2	108,2	109,7	109,4	-0,2	0,2	2,0

Source : INSEED, janvier 2022.

Tableau 2: Variations mensuelles, glissement annuel et variations moyennes des indices des prix sur 12 mois

Mois	févr 21	mar 21	avr 21	mai 21	juin 21	juil 21	août 21	sept 21	oct 21	nov 21	déc 21	janv 22
Indice	107,3	107,8	108,1	109,6	110,6	110,7	110,7	110,4	109,2	108,2	109,7	109,4
Variation mensuelle (en %)	0,0	0,4	0,3	1,4	0,9	0,1	0,0	-0,2	-1,1	-0,9	1,3	-0,2
Glissement annuel (en %)	-0,5	-0,3	-1,9	-0,5	-0,6	-0,7	-3,1	-0,9	-1,5	-1,6	1,0	2,0
Taux d'inflation (en %)	4,2	3,8	3,1	2,7	2,4	1,9	1,0	0,4	-0,1	-0,6	-0,8	-0,7

Source : INSEED, janvier 2022.

Analyse de l'indice

Le niveau général des prix à la consommation des ménages a baissé de 0,2% en ce mois de janvier 2022 par rapport au mois de décembre 2021. Cette baisse est due principalement à la diminution du niveau des prix des « Produits alimentaires et boissons non alcoolisées » (-1,0%), des « Meubles, articles de ménage et entretien courant de la maison » (-0,8%), des « Logement, eau, gaz, électricité et autres combustibles » (-0,6%) et de « Services de restaurants et hôtels » (-5,1%). En variation trimestrielle et en glissement annuel, le niveau général des prix a augmenté respectivement de 0,2% et de 2,0%.

La baisse du niveau des prix de la fonction « Produits alimentaires et boissons non alcoolisées » de 1,0% en ce mois janvier 2022 par rapport au mois de décembre 2021 est due principalement à la diminution des prix des *poissons* (-4,6%), des *viandes* (-4,2%) et des *pains et céréales* (-2,8%). Toutefois, la baisse a été atténuée par la hausse des prix des *légumes et tubercules* (+1,4%), des *huiles et graisses* (+5,7%), des *fruits* (+3,8%), des *Café, thé, et cacao* (+7,0%) des *produits alimentaires n.c.a.* (+4,1%) et de *lait, fromage et œufs* (+5,8%). En variation trimestrielle, le niveau des prix de cette fonction a baissé de 1,2% et en glissement annuel, il a au contraire augmenté de 5,9%.

La baisse du niveau des prix de la fonction « Meubles, articles de ménage et entretien courant de la maison » de 0,8% en ce mois par rapport au mois précédent est justifiée essentiellement par la diminution des prix des *gros outillages et matériel* (-1,3%), des *articles de ménage en textiles* (-2,4%) et des *meubles, articles d'ameublement* (-2,0%). Toutefois, cette baisse a été atténuée par la hausse des prix des *gros appareils ménagers, électriques ou non* (+3,0%) ; de *verrerie, vaisselle et ustensiles de ménage* (+2,8%). En variation trimestrielle, le niveau de prix de cette fonction a augmenté de 4,4% et comparé au même mois de l'année 2021, il a aussi augmenté de 0,9%.

Le niveau des prix des services « Restaurants et hôtels » a baissé de 5,1% en ce mois par rapport au mois précédent. Cette baisse est due principalement à la diminution des prix des services de *restaurants et cafés et établissements similaires* (-5,2%). En variation trimestrielle en glissement annuel, le niveau des prix des « Restaurants et hôtels » a baissé respectivement de 9,1% et de 1,5%.

La baisse du niveau des prix des « Logement, eau, gaz, électricité et autres combustibles » de 0,6% est expliquée surtout par la diminution des prix des *fournitures pour travaux d'entretien et de réparation de logements* (-2,3%), des *services concernant l'entretien et les réparations du logement* (-6,5%), des *combustibles solides* (-1,0%) et de *l'alimentation en eau* (-0,9%). En variation trimestrielle, le niveau des prix de cette fonction a augmenté de 0,2% et comparé au même mois de l'année 2021, le niveau des prix a baissé de 1,9%.

En ce mois de janvier 2022, les niveaux des prix des services de « **Communication** », « **Loisirs et culture** » et « **Enseignement** » sont restés constants par rapport au mois précédent.

La hausse du niveau des prix des « **Articles d'habillement et chaussures** » de 2,4% est expliquée surtout par l'augmentation des prix des *Vêtements (+4,6%) et Cordonnerie et location de chaussures (+1,6%)*. En variation trimestrielle, le niveau des prix des «**Articles d'habillement et chaussures**» a augmenté de 5,1% et comparé au même mois de l'année 2021, le niveau des prix a augmenté de 1,4%.

La hausse du niveau des services « **transport** » de 2,7% en ce mois de janvier 2022 résulte principalement de l'augmentation des prix des *carburants et lubrifiants (+3,1%)*. En variation trimestrielle, le niveau général des prix de cette fonction a augmenté de 2,5% et comparé au même mois de l'année 2021, il a augmenté de 2,7%.

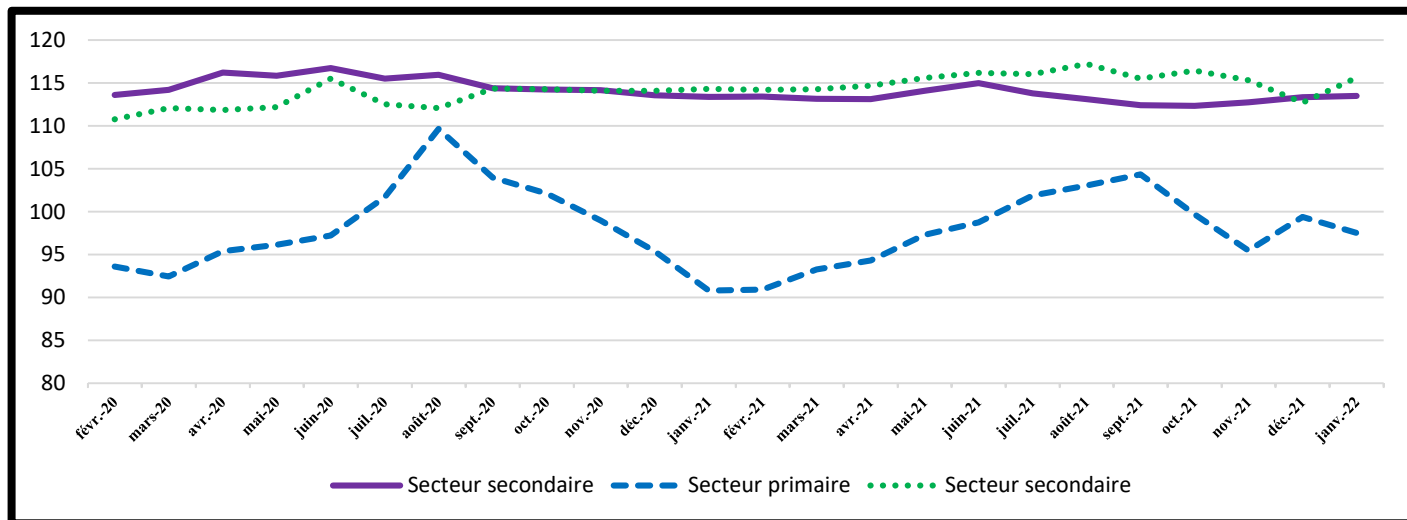
Quant aux services des « **Biens et services divers** », la hausse du niveau des prix de 5,0% est expliquée principalement par l'augmentation des prix des autres *services n.d.a. (+5,9%) ; des articles de bijouterie et horlogerie (+5,3%)*. En variation trimestrielle et en glissement annuel, le niveau des prix de la fonction «**Biens et services divers**» a augmenté respectivement de 2,8% et de 4,8%.

Tableau 3 : Indices des prix selon la nomenclature secondaire

Nomenclatures secondaires	Indices des mois de :					Variations (en %) sur :		Glissement annuel (en %)
	janv 21	oct 21	nov 21	déc 21	janv 22	1 mois	3 mois	
INDICE GENERAL	107,3	109,2	108,2	109,7	109,4	-0,2	0,2	2,0
Produits locaux	113,6	114,5	113,0	111,8	113,5	1,5	-0,9	-0,1
Produits importés	103,7	102,9	102,8	102,9	102,6	-0,2	-0,2	-1,1
Secteur primaire	99,0	104,4	99,7	95,5	99,4	4,1	-4,8	0,4
Secteur secondaire	114,2	112,4	112,3	112,7	113,4	0,5	0,8	-0,7
Secteur tertiaire	114,1	115,5	116,4	115,3	114,7	-0,5	-0,7	0,5
Services	114,1	115,5	116,4	115,3	114,7	-0,5	-0,7	0,5
Biens non durables	111,1	112,0	110,5	109,0	110,7	1,5	-1,2	-0,4
Biens semi-durables	99,9	97,1	95,9	97,5	99,0	1,5	2,0	-0,9
Biens durables	109,2	108,9	108,8	109,2	109,8	0,5	0,8	0,5
Produits frais	94,5	87,0	83,8	83,2	88,2	6,1	1,4	-6,6
Énergie	134,0	132,0	132,2	132,3	133,0	0,5	0,7	-0,8
Hors produits frais et énergie	102,7	106,3	104,6	103,1	104,0	0,9	-2,2	1,2

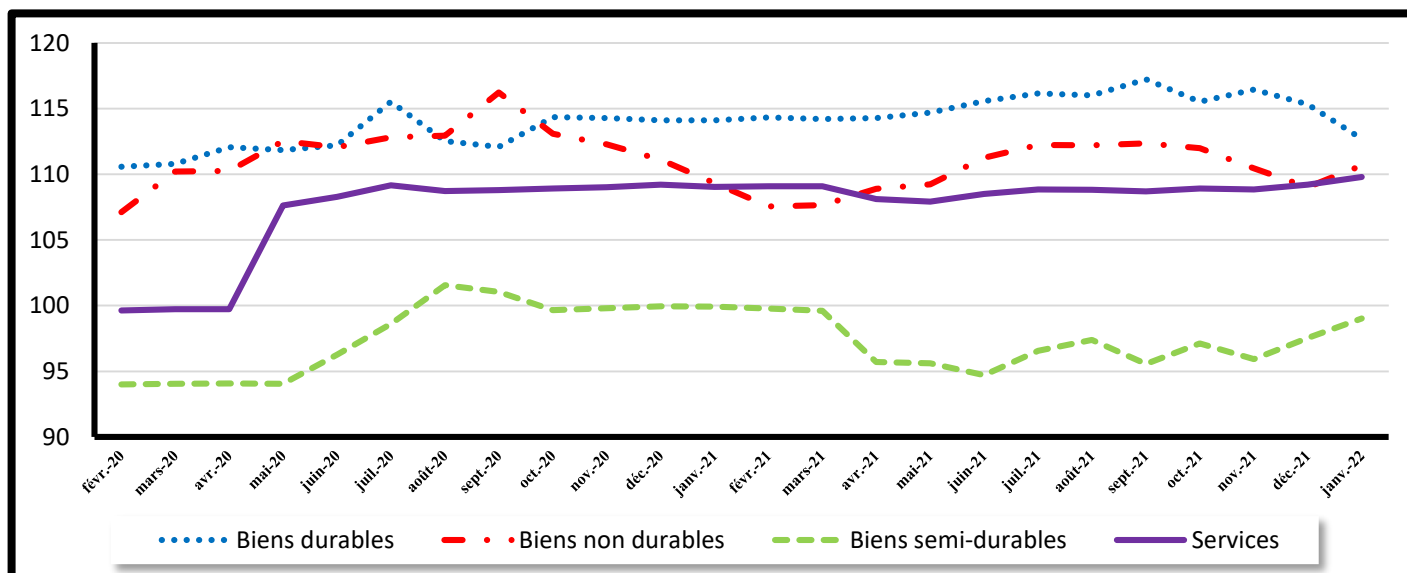
Source : INSEED, janvier 2022.

Graphique 1 : Évolution des indices des prix selon le secteur de production



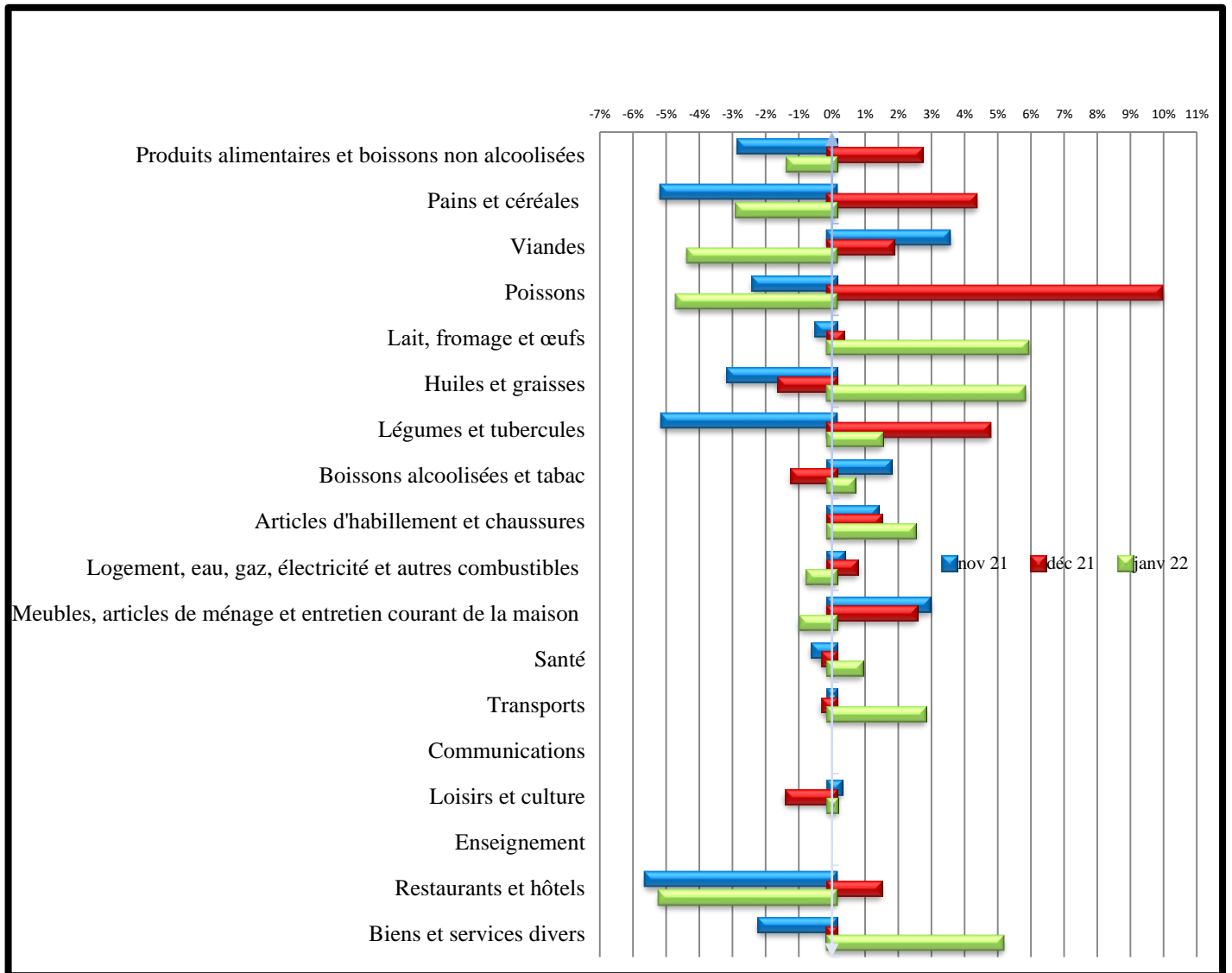
Source : INSEED, janvier 2022.

Graphique 2 : Évolution des indices des prix selon la durabilité des biens et services



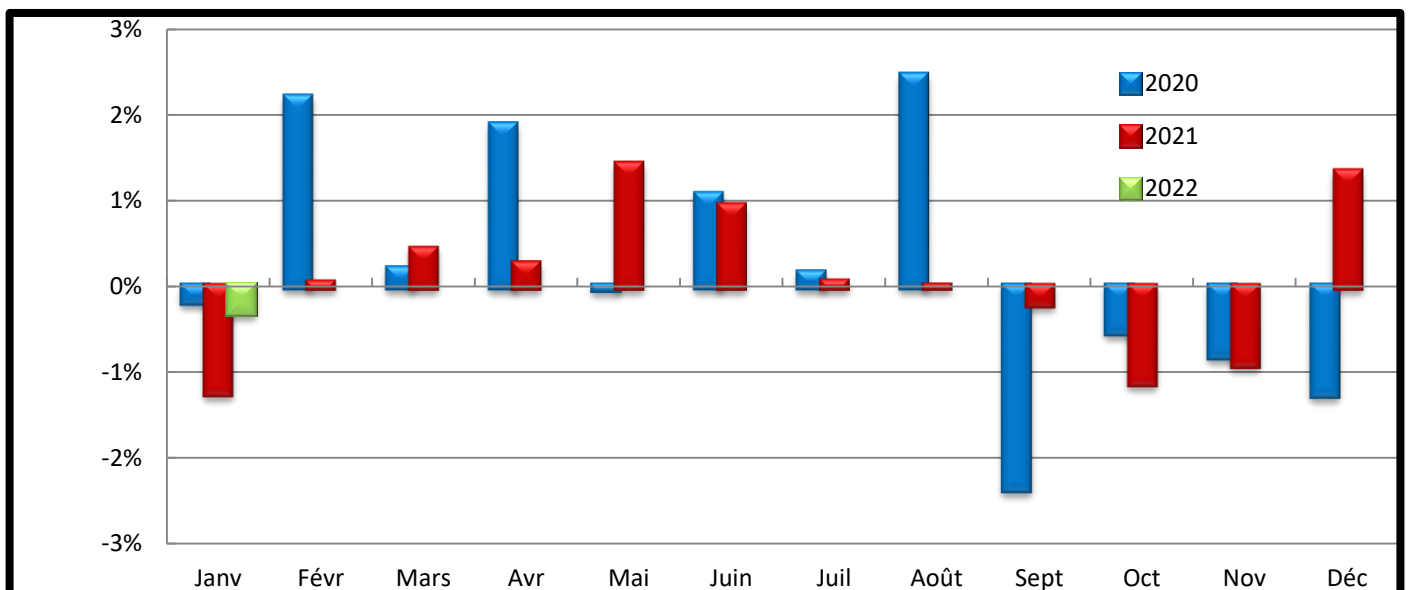
Source : INSEED, janvier 2022.

Graphique 3 : Variation des indices des fonctions et de certains sous-groupes sur les trois derniers mois



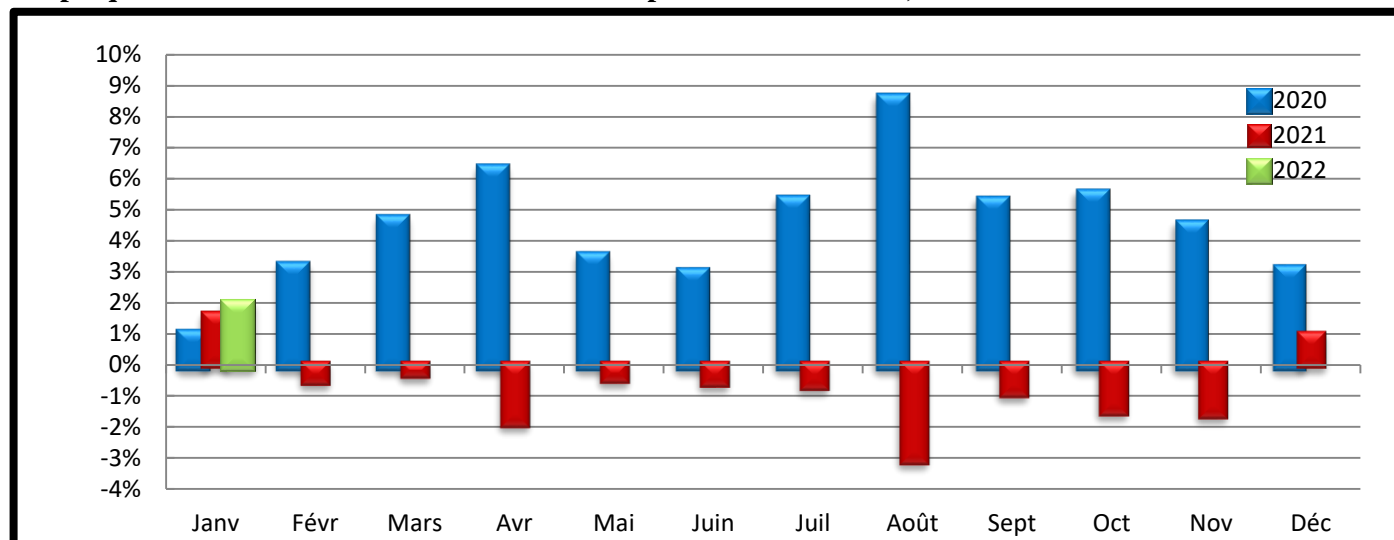
Source : INSEED, janvier 2022.

Graphique 4 : Variations mensuelles des indices des prix des années 2020, 2021 et 2022



Source : INSEED, janvier 2022.

Graphique 5 : Variations annuelles des indices des prix des années 2020, 2021 et 2022



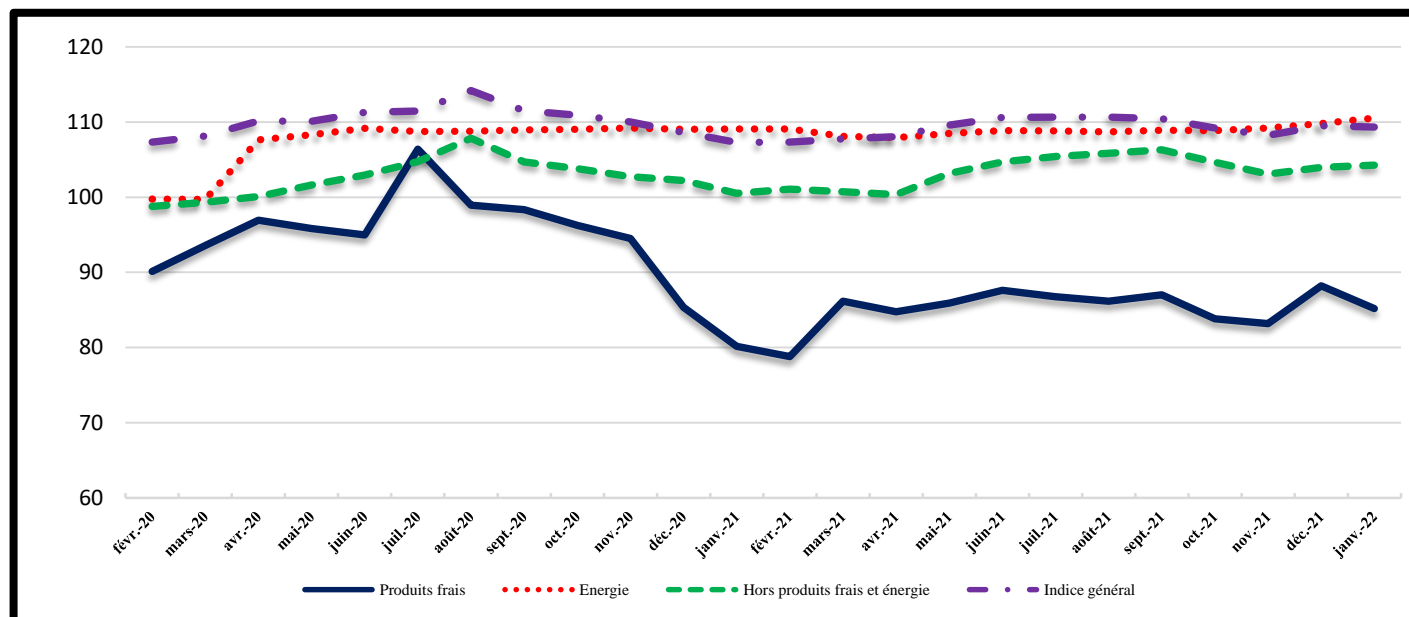
Source : INSEED, janvier 2022.

Tableau 4 : Indice des prix par ville.

Indice des prix	Indices des mois de :					Variations (en %) sur :		Glissement annuel (en %)
	janv 21	oct 21	nov 21	déc 21	janv 22	1 mois	3 mois	
INDICE GENERAL	107,3	109,2	108,2	109,7	109,4	-0,2	0,2	2,0
Indice global N'Djaména	109,9	111,9	110,9	112,4	111,7	-0,7	-0,2	1,6
Indice Alimentation N'Djaména	89,6	96,2	93,5	96,1	93,9	-2,4	-2,4	4,8
Indice global Moundou	98,1	100,3	99,6	102,9	103,7	0,8	3,3	5,7
Indice Alimentation Moundou	88,4	97,4	93,4	97,6	99,4	1,9	2,0	12,5
Indice global Abéché	98,3	102,1	100,4	99,6	100,6	1,0	-1,4	2,3
Indice Alimentation Abéché	104,7	112,0	108,9	107,7	109,3	1,5	-2,4	4,5
Indice global Sarh	104,2	101,0	101,7	102,9	104,5	1,5	3,4	0,3
Indice Alimentation Sarh	100,2	96,9	98,9	103,0	106,1	2,9	9,4	5,9
Indice global Doba	95,5	97,8	96,5	97,6	100,4	2,9	2,6	5,1
Indice Alimentation Doba	86,2	95,9	93,2	95,4	100,7	5,5	5,0	16,9

Source : INSEED, janvier 2022.

Graphique 6 : Évolution des indices selon la volatilité du prix des produits et l'indice général



Source : INSEED, janvier 2022.

Tableau 5: Évolution des prix moyens mensuels de certains produits essentiels dans les villes

PRODUITS	N'Djaména		Moundou		Abéché		Sarh		Doba	
	janv 21	janv 22	janv 21	janv 22	janv 21	janv 22	janv 21	janv 22	janv 21	janv 22
Petit Mil (kg)	303	321	182	197	226	197	205	243	163	139
Maïs (kg)	292	318	199	206	256	206	180	212	187	149
Riz (kg)	416	456	304	369	545	369	392	483	247	247
Sorgho (kg)	269	280	200	203	204	203	131	192	120	108
Farine de blé (kg)	634	653	518	498	654	498	467	448	523	523
Viande de bœuf avec os (kg)	1 105	1 224	1 561	1 470	1 223	1 470	1 475	1 349	1 756	1 609
Viande de bœuf sans os (kg)	1 611	1 873	1 747	2 049	1 756	2 049	1 587	1 694	2 118	1 937
Viande de mouton (kg)	1 668	1 770	3 883	1 907	2 153	1 907	2 381	2 335	1 912	1 907
Carpe fraîche (kg)	1 367	1 698	1 664	1 527		1 527	979	1 141	1 518	1 434
Huile d'arachide locale (litre)	822	900	810	1 148	1 000	1 148	823	1 175	835	865
Datte locale (kg)	846	935	1 013	1 101	623	1 101	1 298	1 245	2 141	1 883
Gombo séché (kg)	1 730	1 837	2 037	2 042	1 528	2 042	2 783	1 352	1 454	1 874
Piment séché (kg)	2 939	3 376	2 006	2 119	2 910	2 119	7 909	3 973	3 272	3 240
Eau STE 1 ^{ère} tranche (m ³)	200	200	200	200	200	200	200	200	200	200
Électricité SNE 1 ^{ère} tranche (kWh)	85	85	85	85	85	85	85	85	85	85
Gaz butane de 6 kg	2 000	2 000	2 125	2 000	2 000	2 000	2 000	2 000	3 500	3 500
Essence (litre)	518	518	552	552	575	552	583	583	575	575
Gas-oil (litre)	548	548	582	582	575	582	613	613	600	600

Source : INSEED, janvier 2022.

COORDINATION DES TRAVAUX :

Directeur Général : Dr BARADINE ZAKARIA MOURSAL

Directeur des Statistiques Économiques : AHMAT SOULEYMANE HACHIM

Chef de Division des Statistiques Économiques : ZAKARIA ISSAK ABDELKERIM

Chef de Service de Prix : DOUSWE DEHAINSA

TRAITEMENT ET ANALYSE DES DONNEES STATISTIQUES DES PRIX : MERCI ARSÈNE

SAISIE DES DONNEES : AHMAT ZAKARIA ISSA

COLLECTE DES DONNEES A N'DJAMENA : JOBDIBE OUADEBFAING, DAOUD MOUSTAPHA, BANGONE NDINTA IRENE et BAMANI KEMDI RICHARD

COLLECTE DES DONNEES DANS LES PROVINCES : AWAT DAOUD TCHARI (Abéché), DJIMASRA DEMONGTA (Moundou), SOBKIKI SOBGONBE BEBTAH (Sarh) et ISSYAKOU AOUDOU (Doba)

LECTURE ET VALIDATION : COMITE DE SUIVI DE LA QUALITE STATISTIQUE (CSQS)

DIFFUSION : Direction du Management de l'Information et de l'Informatique

Toutes les correspondances concernant les Bulletins de l'INPC sont à adresser à :

Monsieur le Directeur Général de l'Institut National de la Statistique, des Études Économiques et Démographiques (INSEED)

Rue de Brosset, Quartier DjambalNgato, BP: 453 N'Djaména -Tchad, Téléphone : +235 22 52 31 64, **Fax :** +235 22 52 66 13, **Site web:** www.inseed.td, **Email:**