

REPUBLIQUE DU TCHAD

CONSEIL MILITAIRE DE TRANSITION

PRESIDENCE DU CONSEIL

PRIMATURE

MINISTRE DE L'ECONOMIE, DE LA
PLANIFICATION DU
DEVELOPPEMENT ET DE LA COOPERATION
INTERNATIONALE

SECRETARIAT D'ETAT

DIRECTION GENERALE DU MINISTERE

INSTITUT NATIONAL DE LA STATISTIQUE, DES
ETUDES ECONOMIQUES ET DEMOGRAPHIQUES

DIRECTION DES STATISTIQUES ECONOMIQUES

DIVISION DES STATISTIQUES ECONOMIQUES

SERVICE DE PRIX

UNITE-TRAVAIL- PROGRES

وحدة - عمل - تقدم



جمهورية تشاد

المجلس العسكري الانتقالي

رئيس المجلس

الوزير الأول

وزارة الاقتصاد والتخطيط
التنمية والتعاون

دولي

سكرتارية الدولة

المديرية العامة للوزارة

المعهد الوطني للإحصاء والدراسات الاقتصادية
والديمغرافية

مديرية الإحصاء الاقتصادي

قسم الإحصاء الاقتصادي

خدمة السعر



Bulletin mensuel de l'Indice National des Prix à la Consommation au Tchad

En septembre 2021, le niveau général des prix a baissé de 0,2% par rapport au mois d'août 2021.



INDICE NATIONAL DES PRIX À LA CONSOMMATION (INPC) SEPTEMBRE 2021

NOTE

L'Institut National de la Statistique, des Études Économiques et Démographiques (INSEED) a le plaisir de mettre à la disposition des utilisateurs, l'Indice National des Prix à la Consommation (INPC). Cet indice a un profil national, car, il couvre cinq grandes villes du Tchad, dont la capitale. La méthodologie utilisée pour la collecte et la compilation des données est conforme à celle en vigueur dans la zone CEMAC et préconisée par AFRISTAT (Observatoire Économique et Statistique d'Afrique Subsaharienne).

La population de référence de l'INPC est l'ensemble des ménages des villes de N'Djaména, de Moundou, d'Abéché, de Sarh et de Doba. Le panier de consommation concerné comprend plus de 300 variétés de biens et services suivies dans environ 1 000 points d'observation. Environ 12 000 relevés de prix sont effectués chaque mois par les agents enquêteurs de N'Djaména et ceux des provinces. L'année de base de l'INPC est 2014 et les pondérations de l'indice proviennent des données sur les dépenses de consommation issues de la Troisième Enquête sur la Consommation des ménages et le Secteur Informel au Tchad (ECOSIT3) réalisée en 2011 auprès de 10 206 ménages. L'extension de la collecte à quatre autres villes permet d'avoir un INPC et un taux d'inflation plus robustes et plus représentatifs en matière de prix à la consommation.

L'indice de chaque mois est publié au plus tard la fin du mois suivant.

Tableau 1 : Évolution des indices des prix de 12 fonctions de consommation et de certains sous-groupes de consommation (Base 2014 = 100)

Fonctions		Indice des mois de:						variations (en %) sur :		Glissement annuel (en %)
N°	Libellé	Pond.	sept.20	juin 21	juil.21	août 21	sept.21	1 mois	3 mois	
01	Produits alimentaires et boissons non alcoolisées	4 418	101,6	98,5	99,5	100,0	100,6	0,6	2,1	-1,0
	Pains et céréales	<i>1 666</i>	106,0	103,2	106,7	107,9	109,2	1,3	5,9	3,1
	Viandes	<i>667</i>	100,4	99,2	94,4	90,9	91,8	1,0	-7,5	-8,6
	Poissons	<i>330</i>	103,1	90,8	86,8	85,0	90,8	6,9	0,0	-11,9
	Lait, fromage et œufs	<i>124</i>	109,3	104,6	105,1	104,0	102,1	-1,8	-2,3	-6,6
	Huiles et graisses	<i>339</i>	85,3	90,1	89,4	94,0	89,6	-4,6	-0,6	5,1
	Légumes et tubercules	<i>487</i>	99,5	90,2	99,3	100,1	99,1	-1,0	9,9	-0,4
02	Boissons alcoolisées et tabac	165	117,4	114,7	114,2	114,1	113,7	-0,3	-0,8	-3,1
03	Articles d'habillement et chaussures	799	97,6	95,4	96,3	93,3	95,6	2,4	0,2	-2,1
04	Logement, eau, gaz, électricité et autres combustibles	2 599	130,7	132,1	131,0	129,6	129,2	-0,3	-2,2	-1,1
05	Meubles, articles de ménage et entretien courant de la maison	297	113,5	107,3	107,5	111,2	108,3	-2,6	0,9	-4,6
06	Santé	186	102,0	102,8	102,6	102,7	103,0	0,3	0,2	0,9
07	Transports	761	115,5	119,9	118,3	121,4	116,0	-4,4	-3,2	0,4
08	Communications	248	108,1	108,1	108,1	108,1	108,1	0,0	0,0	0,0
09	Loisirs et culture	134	107,5	108,7	108,6	108,3	108,1	-0,2	-0,5	0,5
10	Enseignement	109	186,6	186,6	186,6	186,6	186,6	0,0	0,0	0,0
11	Restaurants et hôtels	126	100,0	106,3	106,6	110,1	103,8	-5,7	-2,3	3,9
12	Biens et services divers	159	91,5	94,6	94,4	93,4	93,6	0,3	-1,1	2,3
Indice général		10 000	111,5	110,6	110,7	110,7	110,4	-0,2	-0,2	-0,9

Source : INSEED, septembre 2021.

Tableau 2 : Variations mensuelles, glissement annuel et variations moyennes des indices des prix sur 12 mois

Mois	oct. 20	nov. 20	déc. 20	janv. 21	févr. 21	mars 21	avr. 21	mai 21	juin 21	juil. 21	août 21	sept. 21
Indice	110,9	110,0	108,6	107,3	107,3	107,8	108,1	109,6	110,6	110,7	110,7	110,4
Variation mensuelle (en %)	-0,5	-0,8	-1,3	-1,2	0,0	0,4	0,3	1,4	0,9	0,1	0,0	-0,2
Glissement annuel(en %)	5,5	4,5	3,1	1,6	-0,5	-0,3	-1,9	-0,5	-0,6	-0,7	-3,1	-0,9
Taux d'inflation (en %)	3,4	4,1	4,5	4,5	4,2	3,8	3,1	2,7	2,4	1,9	1,0	0,4

Source : INSEED, septembre 2021.

Analyse de l'indice

Le niveau général des prix à la consommation des ménages a baissé de 0,2% en ce mois de septembre 2021 par rapport au mois d'août 2021. Cette hausse est due principalement à la baisse des prix des « Transports » de 4,4%, des « Restaurants et hôtels » de 5,7% et des « Meubles, articles de ménage et entretien courant de la maison » de 2,6%. Toutefois, l'on note une hausse des prix de « Produits alimentaires et boissons non alcoolisées » de 0,6% et des « Articles d'habillement et chaussures » de 2,4%. En variation trimestrielle et en glissement annuel, le niveau général des prix a baissé respectivement de 0,2% et de 0,9%.

Pour la fonction « **Restaurants et hôtels** », la baisse du niveau des prix de 5,7% en ce mois est due principalement à l'augmentation des prix des services de *restaurants, cafés et établissements similaires* (-6,0%). Par contre les prix *des services d'hébergement dans les hôtels, pensionnats, auberges* ont augmenté de 4,7%. En variation trimestrielle, le niveau des prix a baissé de 2,3% et comparé au même mois de l'année 2020, il a plutôt augmenté de 3,9%.

Le niveau des prix des « **Transports** » a baissé de 4,4% pour ce mois de septembre par rapport au mois d'août 2021. Cette baisse résulte essentiellement de l'augmentation des prix des *carburants et lubrifiants* (-5,0%) et des *pièces détachées et accessoires* (-1,2%). En variation trimestrielle, le niveau des prix de cette fonction a baissé de 3,2% et comparé au même mois de l'année 2020, il a par contre augmenté de 0,4%.

Pour les « **Meubles, articles de ménage et entretien courant de la maison** », la baisse du niveau général des prix de 2,6% en ce mois par rapport au mois précédent est expliquée par la diminution des prix des *gros outillage et matériel* (-0,3%), *gros appareils ménagers, électriques ou non* (-2,0%), *des articles de ménage en textile* (-1,1%) et des *meubles, articles d'ameublement* (-4,5%). En variation trimestrielle, le niveau des prix de cette fonction a augmenté de 0,9% et comparé au même mois de l'année 2020, il a plutôt baissé de 4,6%.

En ce mois de septembre 2021, les niveaux des prix des fonctions « **Communication** » et « **Enseignement** » sont restés constants par rapport au mois précédent.

La hausse du niveau des prix de la fonction « **Produits alimentaires et boissons non alcoolisées** » de 0,6% en ce mois d'août 2021, résulte principalement de l'augmentation des prix des *fruits* (+4,5%), *des pains et*

céréales (+1,3%), des viandes (+1,0%) et des poissons (+6,9%). Toutefois, l'on note une baisse des prix des *huiles et graisses (-4,6%), des produits alimentaires n.c.a. (-4,9%), des légumes et tubercules (-1,0%), des lait, fromage et œufs (-1,8%) et du café, thé (-0,5%).* En variation trimestrielle, le niveau des prix de cette fonction a augmenté de 2,1% et comparé au même mois de l'année 2020, il a plutôt baissé de 1,0%.

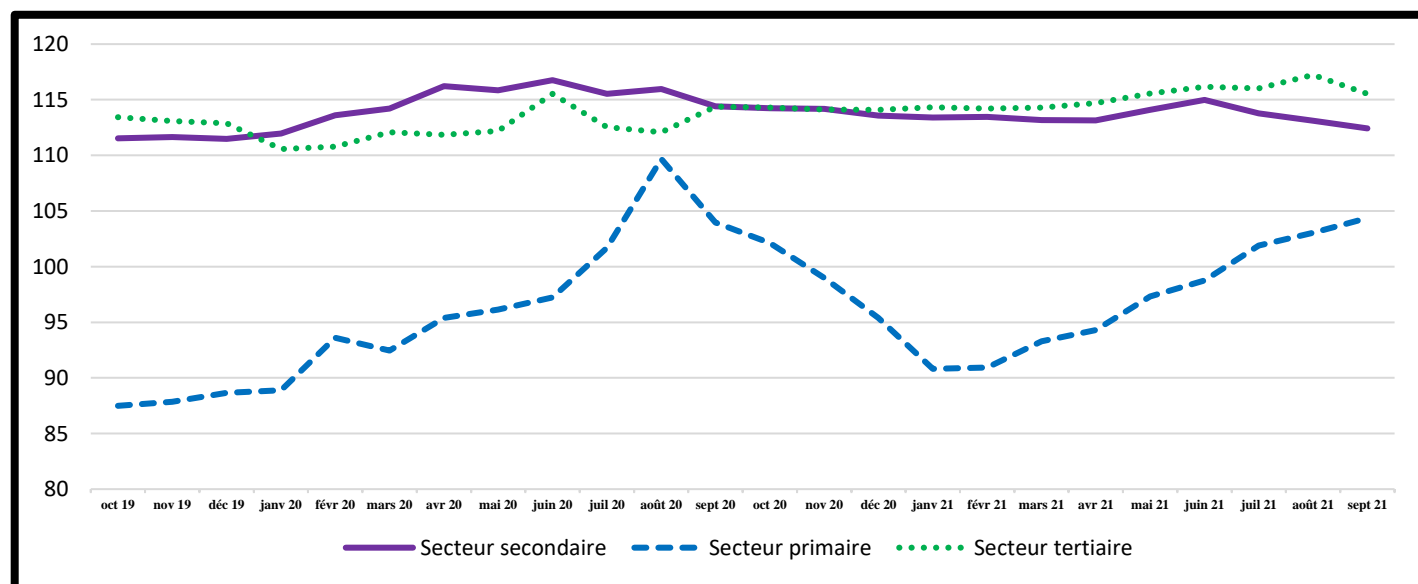
En ce qui concerne la fonction « **Articles d'habillement et chaussures** » (+2,4%), il faut noter que la variation en hausse résulte essentiellement de la hausse des prix des *vêtements (+3,9%)* et des *tissus d'habillement (+9,1%)*. Toutefois, l'on note une baisse des prix des *autres articles et accessoires d'habillement (-4,5%), des nettoyages, réparations et locations d'articles d'habillements (-2,3%), des chaussures diverses (-2,6%) et de la cordonnerie et location de chaussures (-5,3%)*. En variation trimestrielle, le niveau général des prix de la fonction a augmenté de 0,2% et comparé au même mois de l'année 2020, il a baissé de 2,1%.

Tableau 3 : Indices des prix selon la nomenclature secondaire

Nomenclatures secondaires	Indices des mois de:					Variations (en %) sur :		Glissement annuel (en %)
	sept.20	juin 21	juil.21	août 21	sept.21	1 mois	3 mois	
INDICE GENERAL	111,5	110,6	110,7	110,7	110,4	-0,2	-0,2	-0,9
Produits locaux	118,3	114,3	114,2	114,3	114,5	0,2	0,2	-3,2
Produits importés	104,5	104,1	103,9	104,7	102,9	-1,7	-1,2	-1,5
Secteur primaire	109,7	98,8	101,9	103,0	104,4	1,3	5,7	-4,8
Secteur secondaire	115,9	115,0	113,8	113,1	112,4	-0,6	-2,2	-3,0
Secteur tertiaire	112,1	116,2	116,0	117,2	115,5	-1,5	-0,6	3,1
Services	112,1	116,2	116,0	117,2	115,5	-1,5	-0,6	3,1
Biens non durables	116,2	112,2	112,2	112,4	112,0	-0,3	-0,2	-3,6
Biens semi-durables	101,1	96,6	97,4	95,6	97,1	1,6	0,6	-3,9
Biens durables	108,8	108,8	108,8	108,7	108,9	0,2	0,1	0,1
Produits frais	98,9	87,6	86,8	86,2	87,0	1,0	-0,7	-12,0
Énergie	134,9	135,2	133,9	133,5	132,0	-1,1	-2,4	-2,1
Hors produits frais et énergie	107,8	104,7	105,4	105,9	106,3	0,4	1,5	-1,4

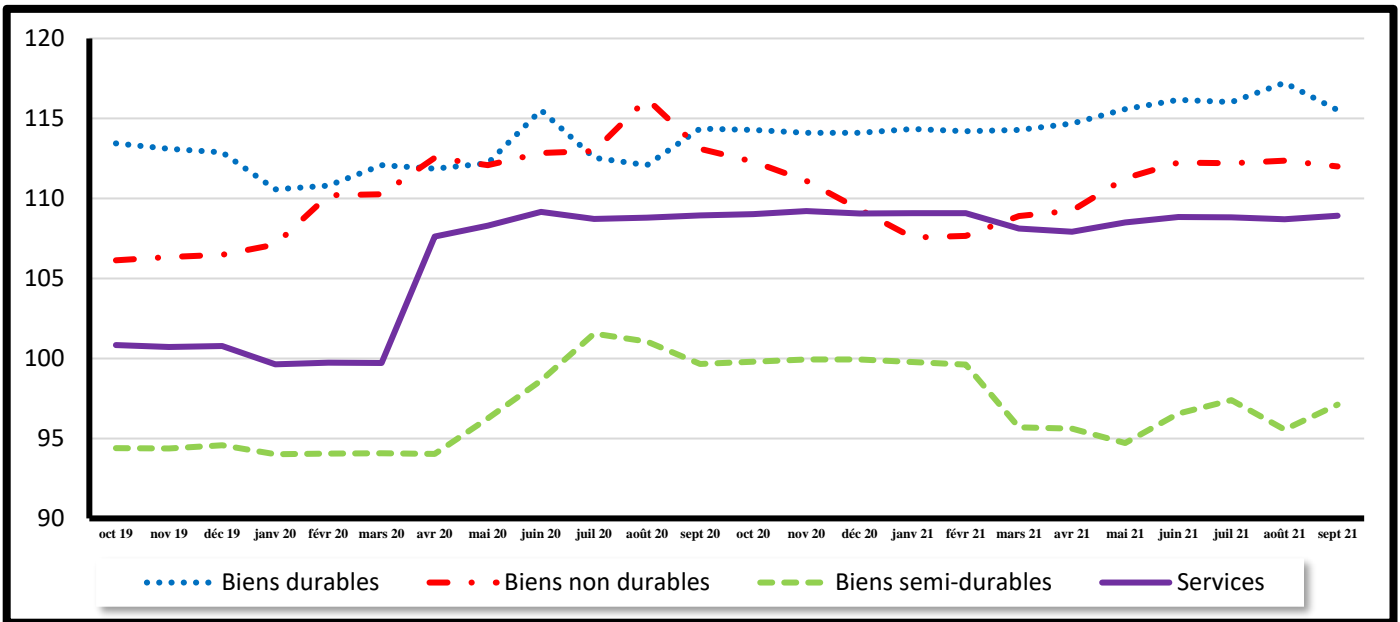
Source : INSEED, septembre 2021.

Graphique 1 : Évolution des indices des prix selon le secteur de production



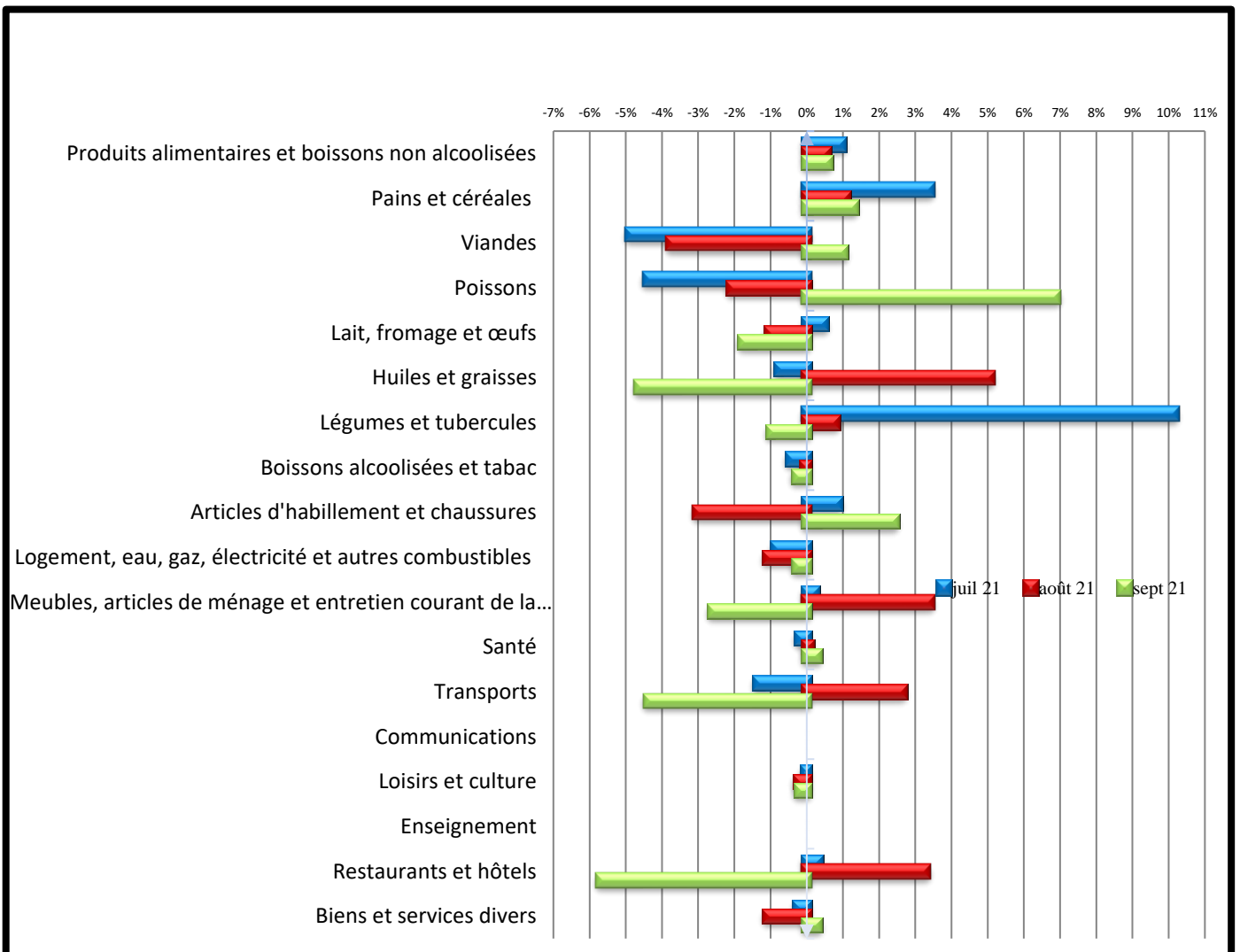
Source : INSEED, septembre 2021.

Graphique 2 : Évolution des indices des prix selon la durabilité des biens et services



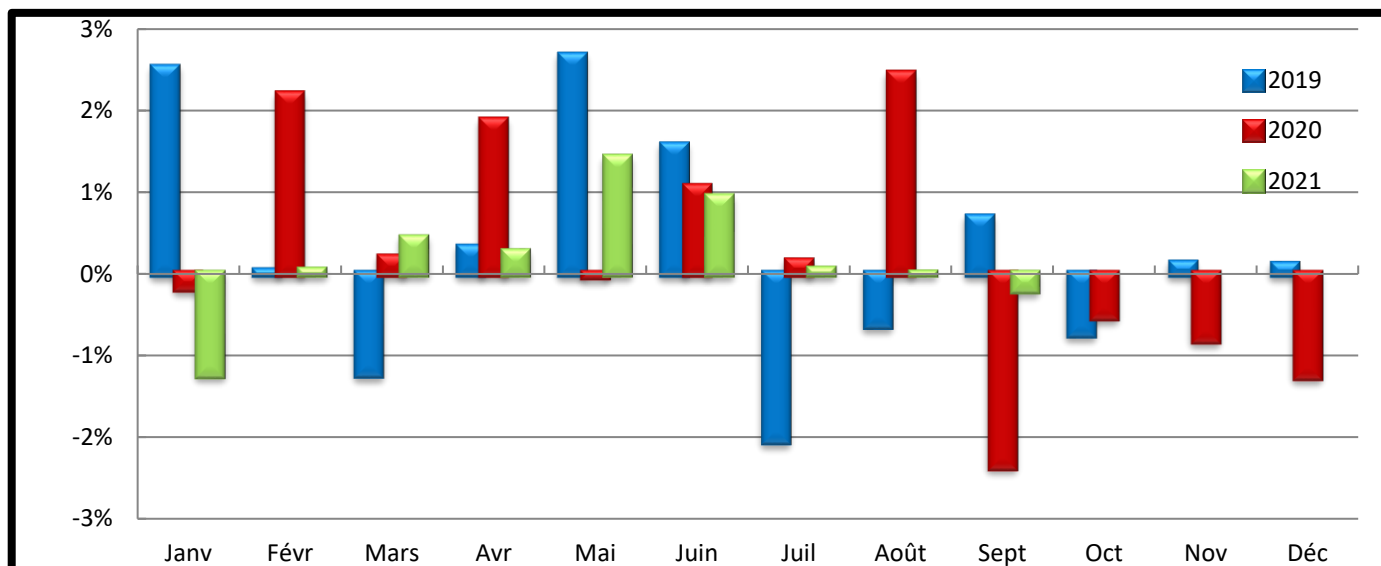
Source : INSEED, septembre 2021.

Graphique 3 : Variation des indices des fonctions et de certains sous-groupes sur les trois derniers mois



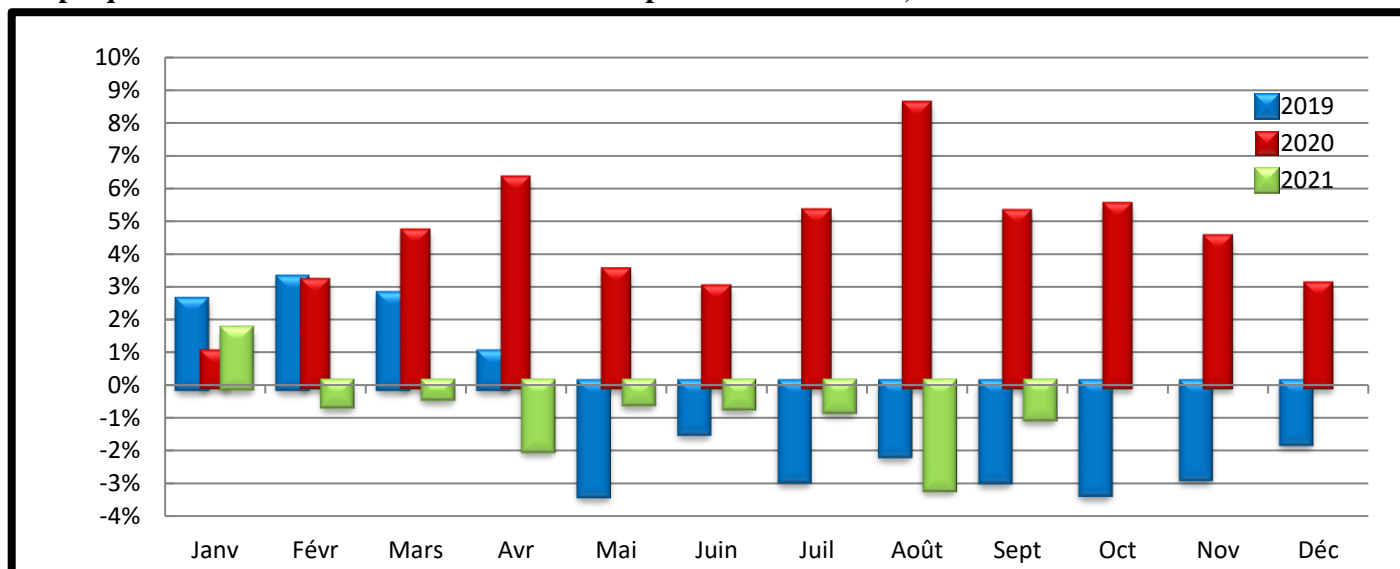
Source : INSEED, septembre 2021.

Graphique 4 : Variations mensuelles des indices des prix des années 2019, 2020 et 2021



Source : INSEED, septembre 2021.

Graphique 5 : Variations annuelles des indices des prix des années 2019, 2020 et 2021



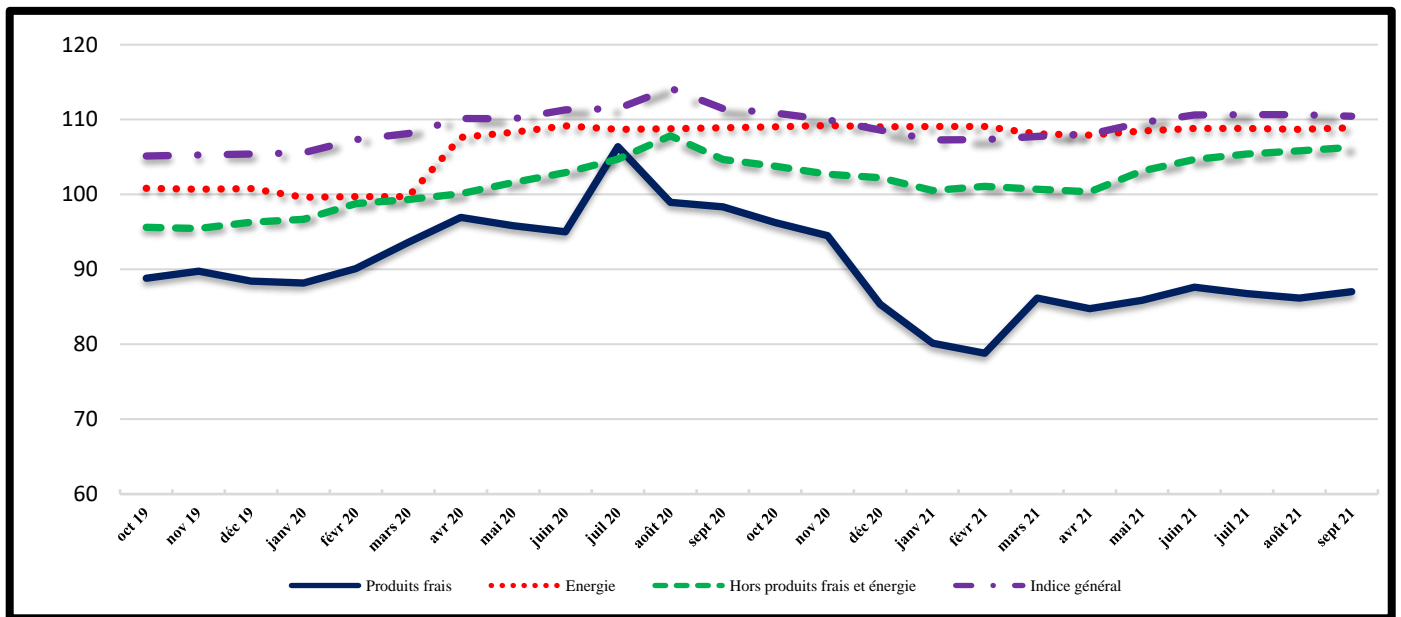
Source : INSEED, septembre 2021.

Tableau 4 : Indice des prix par ville

Indice des prix	Indices des mois de :				sept.21	Variations (en %) sur:		Glissement annuel (en %)
	sept.21	juin 21	juil.21	août 21		1 mois	3 mois	
INDICE GENERAL	111,5	110,6	110,7	110,7	110,4	-0,2	-0,2	-0,9
Indice global N'Djaména	115,0	113,9	113,7	113,5	113,5	0,1	-0,4	-1,3
Indice Alimentation N'Djaména	101,7	98,0	98,5	98,5	99,9	1,5	2,0	-1,8
Indice global Moundou	99,5	99,5	99,5	100,8	99,5	-1,3	0,0	0,0
Indice Alimentation Moundou	94,2	93,9	96,4	99,0	97,1	-1,9	3,4	3,0
Indice global Abéché	105,5	101,0	102,9	104,4	102,5	-1,8	1,5	-2,8
Indice Alimentation Abéché	118,0	109,7	112,9	115,7	112,5	-2,7	2,6	-4,7
Indice global Sarh	96,6	100,7	100,4	101,0	100,5	-0,5	-0,2	4,0
Indice Alimentation Sarh	87,6	98,0	97,0	97,8	95,8	-2,0	-2,2	9,4
Indice global Doba	97,6	98,7	100,7	100,0	99,6	-0,5	0,9	2,1
Indice Alimentation Doba	90,8	92,7	94,9	97,2	96,7	-0,4	4,4	6,5

Source : INSEED, septembre 2021.

Graphique 6 : Évolution des indices selon la volatilité du prix des produits et l'indice général



Source : INSEED, septembre 2021.

Tableau 5 : Évolution des prix moyens mensuels de certains produits essentiels dans les villes

PRODUITS	N'Djaména		Moundou		Abéché		Sarh		Doba	
	sept.20	sept.21	sept.20	sept.21	sept.20	sept.21	sept.20	sept.21	sept.20	sept.21
Petit Mil (kg)	345	456	206	221	216	212	215	241	194	219
Maïs (kg)	351	314	176	173	303	264	183	236	224	243
Riz (kg)	445	491	328	422	558	743	392	392	309	346
Sorgho (kg)	290	265	212	220	200	205	119	192	131	154
Farine de blé (kg)	658	664	555	516	580	599	467	442	523	523
Viande de bœuf avec os (kg)	1 235	1 231	1 250	1 434	1 416	1 662	1 465	1 244	1 507	1 479
Viande de bœuf sans os (kg)	1 822	1 871	1 402	2 061	2 126	2 379	1 607	1 629	1 868	1 912
Viande de mouton (kg)	1 819	1 760	1 666	1 887	2 321	2 906	2 225	1 825	1 625	1 474
Carpe fraîche (kg)	1 517	1 339	1 823	1 565		1 986	958	992	1 621	1 675
Huile d'arachide locale (litre)	870	930	860	1 078	1 130	1 170	823	975	1 000	1 240
Datte locale (kg)	927	1 621	1 068	1 025	744	768	1 289	1 094	703	1 397
Gombo séché (kg)	2 026	1 682	1 793	2 272	2 562	1 995	1 335	1 843	1 594	1 850
Piment séché (kg)	3 571	3 896	8 186	2 230	3 550	2 116	4 372	4 073	3 627	1 649
Eau STE 1 ^{ère} tranche (m ³)	200	200	200	200	200	200	200	200	200	200
Électricité SNE 1 ^{ère} tranche (kWh)	85	85	85	85	85	85	85	85	85	85
Gaz butane de 6 kg	2 000	2 000	2 125	2 000	2 000	2 000	2 000	2 000	3 500	3 500
Essence (litre)	518	518	552	552	575	575	583	583	575	575
Gas-oil (litre)	548	548	600	582	575	575	613	613	600	600

Source : INSEED, septembre 2021.

COORDINATION DES TRAVAUX :

Directeur Général : Dr BARADINE ZAKARIA MOURSAL

Directeur des Statistiques Économiques : AHMAT SOULEYMANE HACHIM

Chef de Division des Statistiques Économiques : ZAKARIA ISSAK ABDELKERIM

Chef de Service de Prix : DOUSWE DEHAINSALA

TRAITEMENT ET ANALYSE DES DONNEES STATISTIQUES DES PRIX : MERCI ARSÈNE

SAISIE DES DONNEES : AHMAT ZAKARIA ISSA

COLLECTE DES DONNEES A N'DJAMENA : JOBDIBE OUADEBFAING, DAUD MOUSTAPHA, BANGONE NDINTA IRENE et BAMANI KEMDI RICHARD

COLLECTE DES DONNEES DANS LES PROVINCES : AWAT DAUD TCHARI (ABECHE), DJIMASRA DEMONGTA (MOUNDOU), SOBKIKI SOBGONBE BEBTAH (SARH) ET ISSYAKOU ALOUDOU (DOBA)

LECTURE ET VALIDATION : COMITE DE SUIVI DE LA QUALITE STATISTIQUE (CSQS)

DIFFUSION : DIRECTION DU MANAGEMENT DE L'INFORMATION ET DE L'INFORMATIQUE, DIVISION DE LA COMMUNICATION ET DE LA DOCUMENTATION

Toutes les correspondances concernant les Bulletins de l'INPC sont à adresser à :

Monsieur le Directeur Général de l'Institut National de la Statistique, des Études Économiques et Démographiques (INSEED)

INSEED, Rue de Brosset, Quartier Djambal Ngato, BP : 453 N'Djaména-Tchad, Téléphone : +235 22 52 31 64, Fax : +235 22 52 66 13, Site web :

www.inseed.td, Email