

REPUBLIQUE DU TCHAD

\*\*\*\*\*

PRESIDENCE DE LA REPUBLIQUE

\*\*\*\*\*

MINISTRE DE L'ECONOMIE, DE LA  
PLANIFICATION DU  
DEVELOPPEMENT ET DE LA COOPERATION  
INTERNATIONALE

\*\*\*\*\*

SECRETARIAT D'ETAT

\*\*\*\*\*

DIRECTION GENERALE DU MINISTERE

\*\*\*\*\*

INSTITUT NATIONAL DE LA STATISTIQUE, DES  
ETUDES ECONOMIQUES ET DEMOGRAPHIQUES

\*\*\*\*\*

DIRECTION DES STATISTIQUES ECONOMIQUES

\*\*\*\*\*

DIVISION DES STATISTIQUES ECONOMIQUES

\*\*\*\*\*

SERVICE DE PRIX

UNITE-TRAVAIL- PROGRES

وحدة - عمل - تقدم



جمهورية تشاد

\*\*\*\*\*

رئاسة الجمهورية

\*\*\*\*\*

وزارة الاقتصاد و التخطيط التنموي

\*\*\*\*\*

والتعاون الدولي

\*\*\*\*\*

أمانة الدولة

\*\*\*\*\*

الإدارة العامة للوزارة

\*\*\*\*\*

المعهد الوطني للإحصاء والدراسات الاقتصادية

\*\*\*\*\*

والديموغرافية

\*\*\*\*\*



## Bulletin mensuel de l'Indice National des Prix à la Consommation au Tchad

En avril 2021, le niveau général des prix a augmenté de 0,3% par rapport au mois de mars 2021.



## INDICE NATIONAL DES PRIX À LA CONSOMMATION (INPC) DE MARS 2021

### NOTE

L'Institut National de la Statistique, des Études Économiques et Démographiques (INSEED) a le plaisir de mettre à la disposition des utilisateurs, l'Indice National des Prix à la Consommation (INPC). Cet indice a un profil national, car il couvre cinq grandes villes du Tchad, dont la capitale. La méthodologie utilisée pour la collecte et la compilation des données est conforme à celle en vigueur dans la zone CEMAC et préconisée par AFRISTAT (Observatoire Économique et Statistique d'Afrique Subsaharienne).

La population de référence de l'INPC est l'ensemble des ménages des villes de N'Djaména, de Moundou, d'Abéché, de Sarh et de Doba. Le panier de consommation concerné comprend plus de 300 variétés de biens et services suivies dans environ 1.000 points d'observation. Environ 12.000 relevés de prix sont effectués chaque mois par les agents enquêteurs de N'Djaména et ceux des provinces. L'année de base de l'INPC est 2014 et les pondérations de l'indice proviennent des données sur les dépenses de consommation de la Troisième Enquête sur la Consommation des ménages et le Secteur Informel au Tchad (ECOSIT3) réalisée en 2011 auprès de 10.206 ménages. L'extension de la collecte à quatre autres villes permet d'avoir un indice national des prix à la consommation et un taux d'inflation plus robustes et plus représentatifs en matière de prix à la consommation.

**L'indice de chaque mois est publié au plus tard la fin du mois suivant.**

**Tableau 1 : Évolution des indices des prix de 12 fonctions de consommation et de certains sous-groupes de consommation (Base 2014 = 100)**

Fonctions		Indice des mois de:						Variations (en%) sur :		
N°	Libellé	Pond	Avr.20	Janv.21	Févr.21	Mar..21	Avr.21	1 mois	3 mois	12 mois
01	<b>Produits alimentaires et boissons non alcoolisées</b>	<b>4 418</b>	97,1	91,1	91,6	93,9	94,5	<b>0,6</b>	<b>3,7</b>	<b>-2,7</b>
	Pains et céréales	1 666	94,9	94,9	96,0	97,3	99,7	2,4	5,0	5,1
	Viandes	667	108,8	85,0	84,8	97,8	94,1	-3,7	10,8	-13,5
	Poissons	330	103,0	86,2	85,1	90,4	85,5	-5,5	-0,8	-17,0
	Lait, fromage et œufs	124	105,2	110,6	100,1	100,1	100,8	0,7	-8,9	-4,2
	Huiles et graisses	339	87,7	81,6	95,1	88,2	88,9	0,8	9,0	1,3
	Légumes et tubercules	487	92,3	77,9	76,8	81,0	80,9	-0,1	3,9	-12,4
02	<b>Boissons alcoolisées et tabac</b>	<b>165</b>	113,7	113,9	115,2	110,7	110,3	<b>-0,3</b>	<b>-3,1</b>	<b>-3,0</b>
03	<b>Articles d'habillement et chaussures</b>	<b>799</b>	90,5	98,1	97,9	93,1	93,6	<b>0,5</b>	<b>-4,6</b>	<b>3,4</b>
04	<b>Logement, eau, gaz, électricité et autres combustibles</b>	<b>2 599</b>	137,0	132,2	131,6	131,7	130,9	<b>-0,6</b>	<b>-1,0</b>	<b>-4,4</b>
05	<b>Meubles, articles de ménage et entretien courant de la maison</b>	<b>297</b>	109,2	111,9	112,0	110,0	106,0	<b>-3,6</b>	<b>-5,3</b>	<b>-3,0</b>
06	<b>Santé</b>	<b>186</b>	99,7	103,5	103,8	102,1	103,0	<b>0,8</b>	<b>-0,6</b>	<b>3,2</b>
07	<b>Transports</b>	<b>761</b>	114,8	115,8	115,7	115,3	118,4	<b>2,7</b>	<b>2,3</b>	<b>3,2</b>
08	<b>Communications</b>	<b>248</b>	108,1	108,1	108,1	108,1	108,1	<b>0,0</b>	<b>0,0</b>	<b>0,0</b>
09	<b>Loisirs et culture</b>	<b>134</b>	105,4	108,2	108,2	106,8	106,4	<b>-0,4</b>	<b>-1,7</b>	<b>0,9</b>
10	<b>Enseignement</b>	<b>109</b>	172,6	186,6	186,6	186,6	186,6	<b>0,0</b>	<b>0,0</b>	<b>8,1</b>
11	<b>Restaurants et hôtels</b>	<b>126</b>	104,4	99,7	99,8	103,4	104,1	<b>0,7</b>	<b>4,5</b>	<b>-0,3</b>
12	<b>Biens et services divers</b>	<b>159</b>	90,0	91,7	91,5	90,0	93,5	<b>3,8</b>	<b>1,9</b>	<b>3,9</b>
	<b>Indice général</b>	<b>10 000</b>	110,1	107,3	107,3	107,8	108,1	<b>0,3</b>	<b>0,7</b>	<b>-1,9</b>

Source : INSEED, Avril 2021.

**Tableau 2 : Variations mensuelles, glissement annuel et variations moyennes des indices des prix sur 12 mois**

Mois	Mai 20	Jui. 20	Juil. 20	Août 20	Sept. 20	Oct. 20	Nov. 20	Déc. 20	Jan. 21	Fév. 21	Mar. 21	Avr.21
<b>Indice</b>	110,1	111,3	111,5	114,2	111,5	110,9	110,0	108,6	107,3	107,3	107,8	108,1
<b>Variation mensuelle</b>	0,0%	1,1%	0,2%	2,4%	-2,4%	-0,5%	-0,8%	-1,3%	-1,2%	0,0%	0,4%	0,3%
<b>Glissement annuel</b>	3,5%	3,0%	5,3%	8,5%	5,3%	5,5%	4,5%	3,1%	1,6%	-0,5%	-0,3%	-1,9%
<b>Taux d'inflation</b>	0,1%	0,5%	1,1%	2,0%	2,7%	3,4%	4,1%	4,5%	4,5%	4,2%	3,8%	3,1%

**Source : INSEED, avril 2021.**

## Analyse de l'indice

Le niveau général des prix à la consommation des ménages a augmenté de 0,3% en ce mois d'avril 2021 par rapport au mois de mars 2021. Cette hausse est due principalement de l'augmentation des prix des biens et services divers (+3,8%), de transport (+2,7%), des restaurants et hôtels (+0,7%) et des produits alimentaires et boissons non alcoolisées (+0,6%). En variation trimestrielle, le niveau général des prix a augmenté de 0,7% et comparé au même mois de l'année 2020, il a baissé de 1,9%.

Le niveau des prix de la fonction « **Produits alimentaires et boissons non alcoolisées** » a augmenté de 0,6% en ce mois d'avril 2021. Cette hausse résulte principalement à l'augmentation des prix des *sucres, confitures, miels, chocolat et confiserie (+4,4%), produits alimentaires n.c.a (+3,6%), des cafés, thé et cacao (+3,3%), des pains et céréales (+2,4%), des fruits (+1,6%), des eaux minérales, boissons rafraîchissantes, jus de fruits et légumes (+1,1%), des huiles et graisses (+0,8%)*. En variation trimestrielle, le niveau des prix de cette fonction a augmenté de 3,7% et comparé au même mois de l'année 2020, il a par contre baissé de 2,7%.

Le niveau des prix des « **Transports** », a augmenté de 2,7% en ce mois d'avril par rapport au mois de Mars 2021. Cette hausse résulte essentiellement de l'augmentation des prix des *transports de longues distance (+3,3%), des voitures automobiles (+1,1%), des carburants et lubrifiants (+3,0%) et des services divers liés aux véhicules personnels (+1,1%)*. En variation trimestrielle et en glissement annuel, le niveau des prix a augmenté respectivement de 2,3% et de 3,2%.

Pour la fonction « **Restaurants et hôtels** », la hausse du niveau général des prix de 0,7% en ce mois est due à l'augmentation des prix des *restaurants et cafés et établissements similaires (+1,4%)*. En variation trimestrielle, le niveau général des prix de la fonction « **Restaurants et hôtels** », a augmenté de 4,5% et comparé au même mois de l'année 2020, il a par contre baissé de 0,3%.

Quant à la fonction « **Santé** », la hausse du niveau des prix de 0,8% en ce mois est due à la l'augmentation des prix *des produits pharmaceutiques (+1,4%)*. En variation trimestrielle, le niveau général des prix a baissé de 0,6% et comparé au même mois de l'année 2020, il a par contre augmenté de 3,2%.

En ce mois d'avril 2021, les niveaux des prix des fonctions « **Communication** » et « **Enseignement** » sont restés constants par rapport au mois précédent.

Le niveau des prix des « **Meubles, articles de ménage et entretien courant de la maison** », a baissé de 3,6%. Cette baisse résulte essentiellement de la diminution des prix des *meubles, articles d'ameublement (-4,0%),*

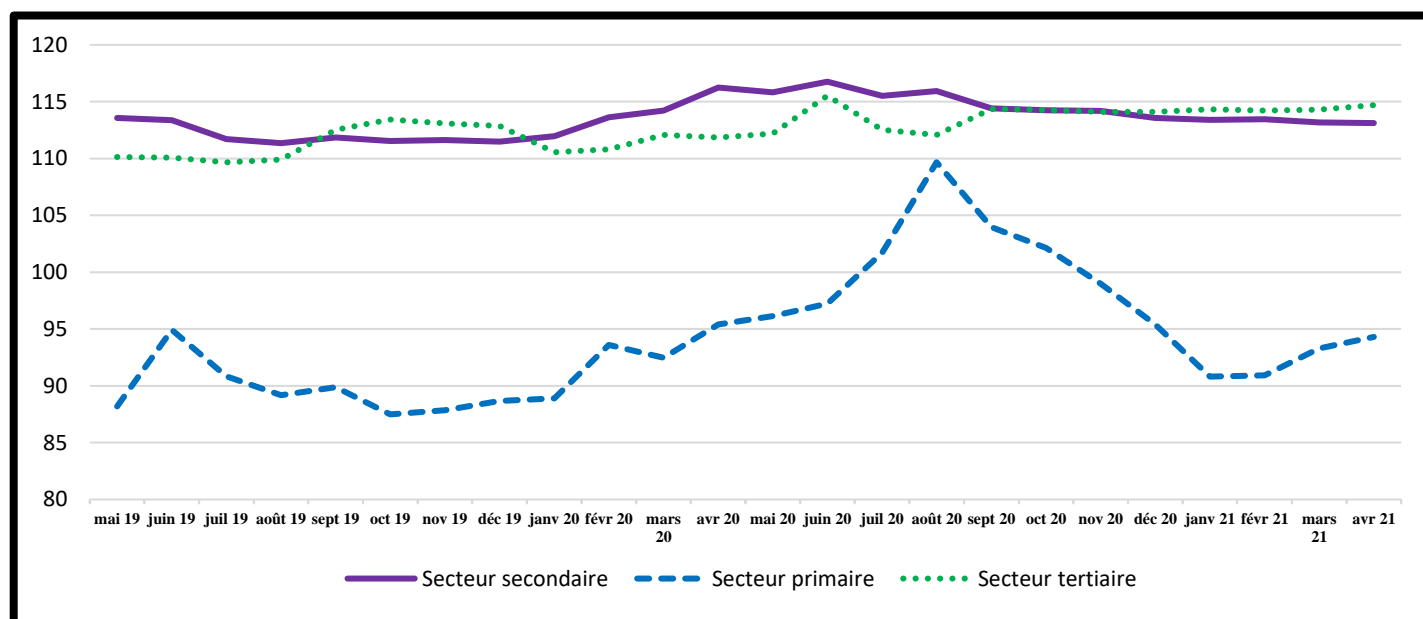
des verreries, vaisselles et ustensiles de ménage (-2,1%), des gros outillages et matériel (-8,3%), des services domestiques et services ménagers (-5,7%) et des gros appareils ménagers, électriques ou non (-0,8%). En variation trimestrielle et en glissement annuel, le niveau des prix de cette fonction a baissé respectivement de 5,3% et de 3,0%.

**Tableau 3 : Indices des prix selon la nomenclature secondaire**

Nomenclatures secondaires						Variations sur :		Glissement annuel
	Avr.20	Janv.21	Févr.21	Mar.21	Avr.21	1 mois	3 mois	
<b>INDICE GENERAL</b>	<b>110,1</b>	<b>107,3</b>	<b>107,3</b>	<b>107,8</b>	<b>108,1</b>	<b>0,3</b>	<b>0,7</b>	<b>-1,9</b>
Produits locaux	114,2	110,2	110,0	111,6	110,6	-0,9	0,3	-3,1
Produits importés	101,8	103,7	103,7	100,5	102,7	2,2	-1,0	0,8
Secteur primaire	95,4	90,8	90,9	93,3	94,3	1,1	3,8	-1,2
Secteur secondaire	116,2	113,4	113,4	113,2	113,1	0,0	-0,2	-2,7
Secteur tertiaire	111,9	114,3	114,2	114,3	114,7	0,3	0,3	2,5
Services	111,9	114,3	114,2	114,3	114,7	0,3	0,3	2,5
Biens non durables	112,5	107,6	107,7	108,9	109,2	0,3	1,6	-2,9
Biens semi-durables	94,0	99,8	99,6	95,7	95,6	-0,1	-4,2	1,7
Biens durables	107,6	109,1	109,1	108,1	107,9	-0,2	-1,1	0,3
Produits frais	96,9	80,1	78,8	86,2	84,7	-1,7	5,7	-12,6
Énergie	138,3	134,9	133,8	133,8	133,9	0,0	-0,8	-3,2
Hors produits frais et énergie	100,1	100,5	101,1	100,7	100,4	-0,4	-0,2	0,3

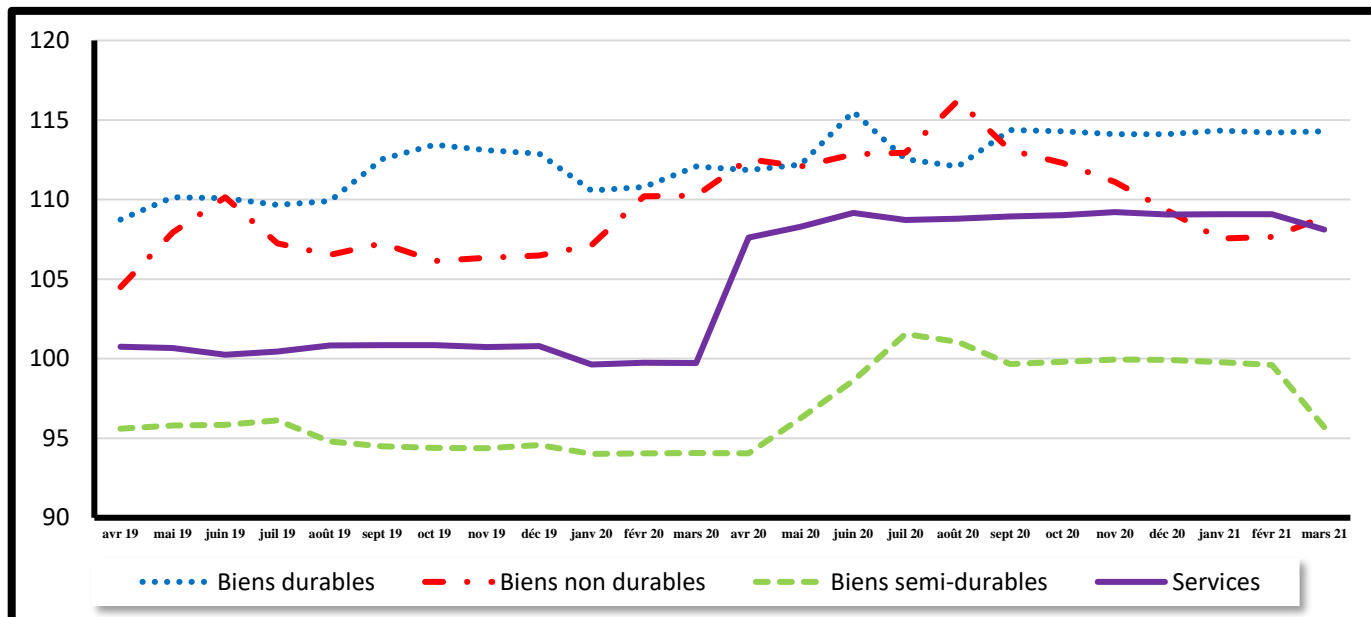
Source : INSEED, Avril 2021.

**Graphique 1 : Évolution des indices des prix selon le secteur de production**



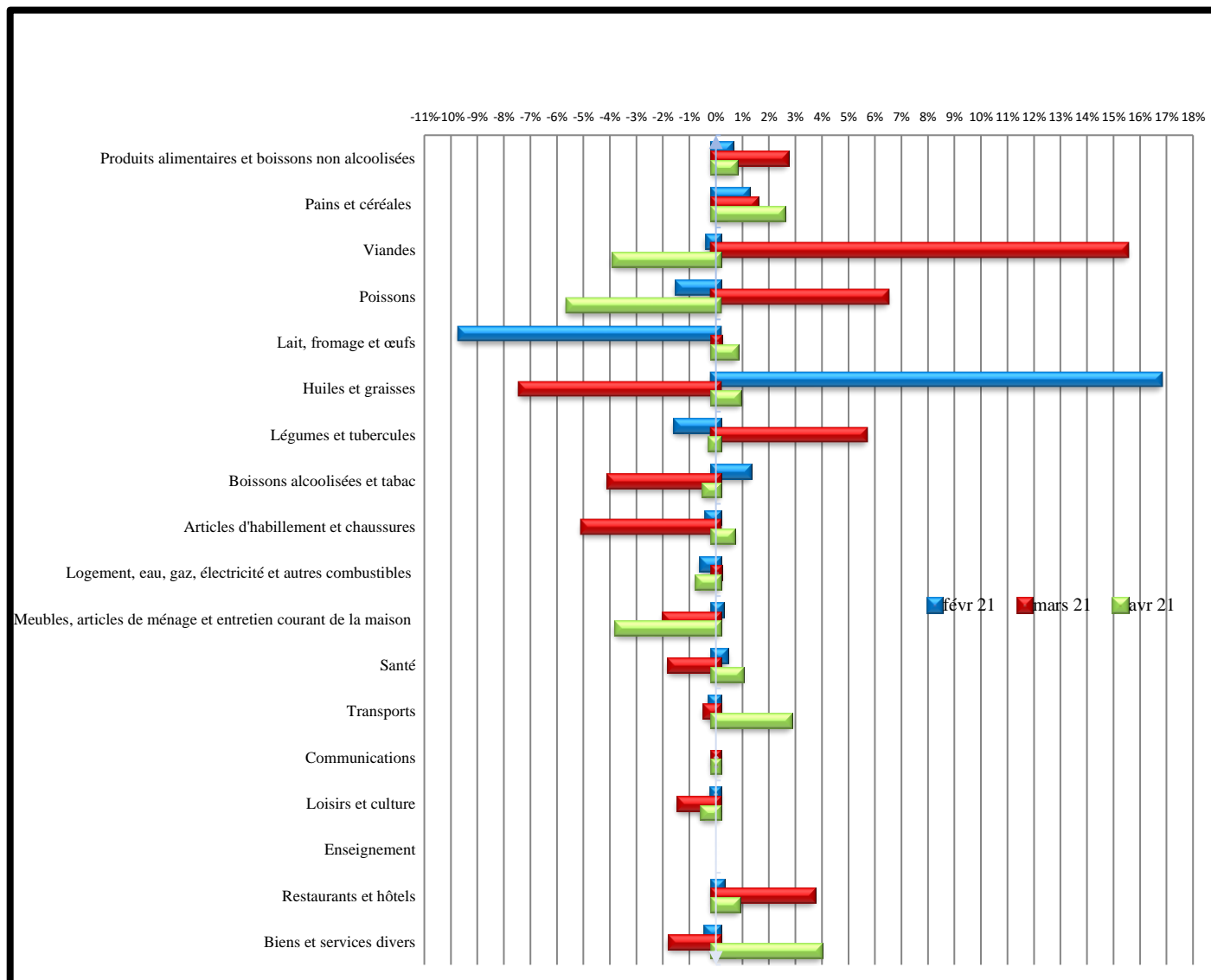
Source : INSEED, avril 2021.

**Graphique 2 : Évolution des indices des prix selon la durabilité des biens et services**



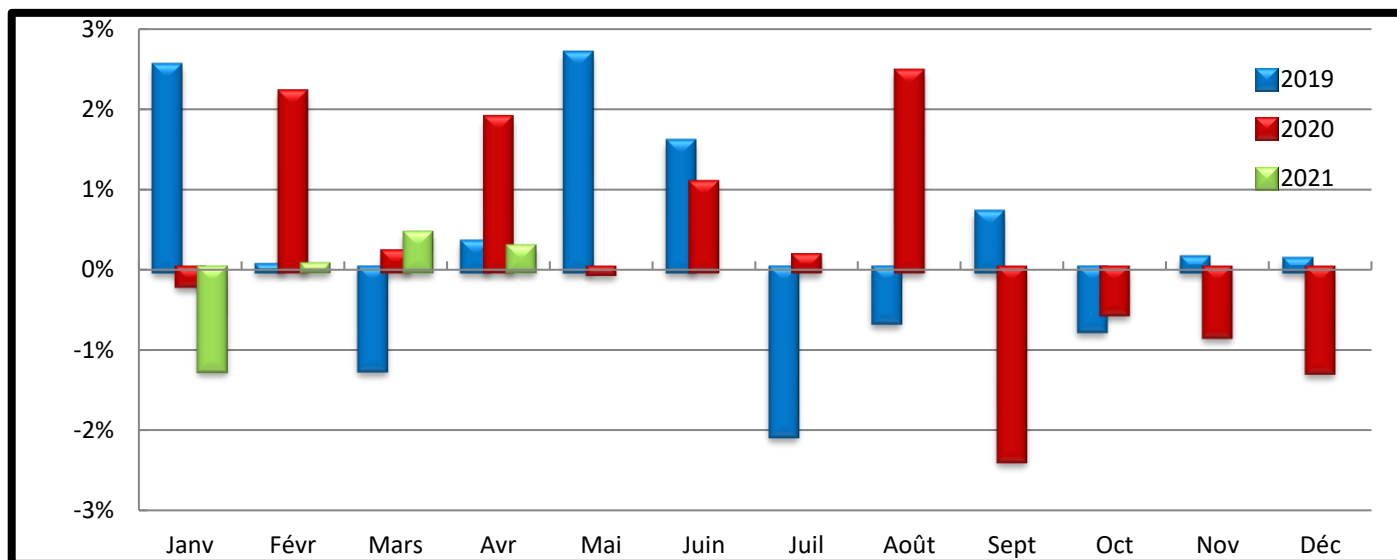
**Source : INSEED, avril 2021.**

**Graphique 3 : Variation des indices des fonctions et de certains sous-groupes sur les trois derniers mois**



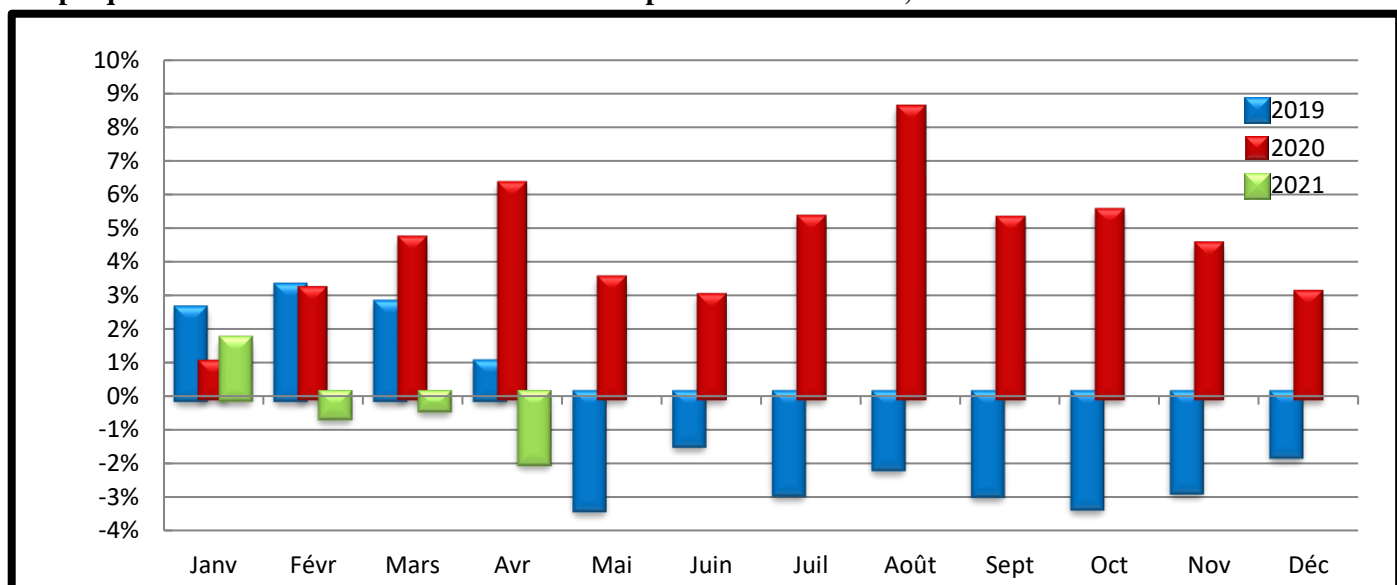
**Source : INSEED, avril 2021.**

**Graphique 4 : Variations mensuelles des indices des prix des années 2019, 2020 et 2021**



Source : INSEED, avril 2021.

**Graphique 5 : Variations annuelles des indices des prix des années 2019, 2020 et 2021**



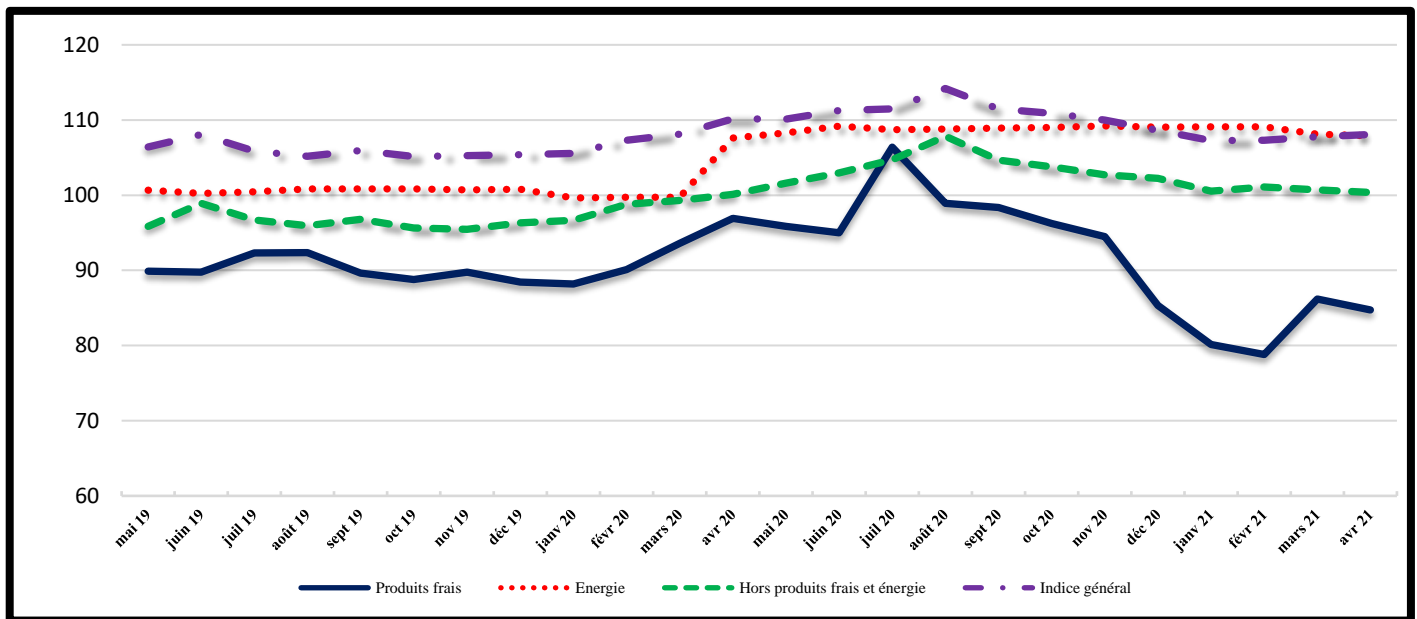
Source : INSEED, avril 2021.

**Tableau 4 : Indice des prix par ville**

Indice des prix						Variations sur :		Glissement annuel
	avr 20	janv 21	févr 21	mars 21	avr 21	1 mois	3 mois	
<b>INDICE GENERAL</b>	110,1	107,3	107,3	107,8	108,1	0,3	0,7	-1,9
<b>Indice global N'Djaména</b>	113,0	109,9	110,3	110,8	110,9	0,0	0,9	-1,9
<b>Indice Alimentation N'Djaména</b>	96,4	89,6	90,6	93,2	93,2	0,0	4,0	-3,4
<b>Indice global Moundou</b>	102,6	98,1	97,7	98,0	98,8	0,8	0,7	-3,7
<b>Indice Alimentation Moundou</b>	92,2	88,4	87,6	90,7	93,4	2,9	5,6	1,3
<b>Indice global Abéché</b>	105,0	98,3	99,0	99,6	100,8	1,1	2,5	-4,0
<b>Indice Alimentation Abéché</b>	115,9	104,7	106,0	107,1	109,3	2,0	4,4	-5,7
<b>Indice global Sarh</b>	98,0	104,2	98,7	99,5	99,9	0,4	-4,1	2,0
<b>Indice Alimentation Sarh</b>	91,9	100,2	92,4	95,2	95,9	0,7	-4,2	4,4
<b>Indice global Doba</b>	95,3	95,5	94,9	93,9	96,2	2,4	0,7	0,9
<b>Indice Alimentation Doba</b>	83,9	86,2	84,7	84,4	87,6	3,8	1,6	4,4

Source : INSEED, avril 2021.

**Graphique 6 : Évolution des indices selon la volatilité du prix des produits et l'indice général**



**Source : INSEED, avril 2021.**

**Tableau 5 : Évolution des prix moyens mensuels de certains produits essentiels dans les villes**

PRODUITS	N'Djaména		Moundou		Abéché		Sarh		Doba	
	Avr.20	Avr.21	Avr.20	Avr.21	Avr.20	Avr.21	Avr.20	Avr.21	Avr.20	Avr.21
Petit Mil (kg)	308	308	176	207	233	212	222	278	139	167
Maïs (kg)	283	283	213	211	242	308	192	250	163	179
Riz (kg)	415	415	303	362	743	743	385	392	247	278
Sorgho (kg)	222	337	154	194	197	217	135	173	100	120
Farine de blé (kg)	651	651	545	648	647	599	502	440	523	523
Viande de bœuf avec os (kg)	1 541	1 236	1 482	1 433	1 996	1 278	1 414	1 324	1 977	1 468
Viande de bœuf sans os (kg)	2 127	1 893	1 927	2 078	2 405	1 772	1 726	1 479	2 118	1 770
Viande de mouton (kg)	1 924	1 801	1 602	1 791	3 229	2 186	1 875	2 233	2 057	1 876
Carpe fraîche (kg)	1 571	1 178	1 968	1 595		2 947	705	804	1 477	1 379
Huile d'arachide locale (litre)	920	930	813	845	1 000	1 170	850	950	1 000	1 050
Datte locale (kg)	1 015	884	998	974	948	751	1 123	1 213	1 106	1 873
Gombo séché (kg)	2 194	1 962	1 570	1 772	1 925	1 860	1 644	1 284	1 256	1 780
Piment séché (kg)	3 778	3 673	3 857	1 980	3 696	3 202	3 524	4 279	3 366	2 788
Eau STE 1 <sup>ère</sup> tranche (m <sup>3</sup> )	200	200	200	200	200	200	230	200	200	200
Électricité SNE 1 <sup>ère</sup> tranche (kWh)	85	85	85	85	85	85	85	85	85	85
Gaz butane de 6 kg	2 000	2 000	2 000	2 000	2 000	2 000	2 000	2 000	2 500	3 500
Essence (litre)	518	518	552	552	575	575	583	583	575	575
Gas-oil (litre)	548	548	597	582	575	588	617	613	625	600

Source : INSEED, avril 2021.

**COORDINATION DES TRAVAUX :**

**Directeur Général :** Dr BARADINE ZAKARIA MOURSAL

**Directeur des Statistiques Économiques :** AHMAT SOULEYMANE HACHIM

**Chef de Division des Statistiques Économiques :** ZAKARIA ISSAK ABDELKERIM

**Chef de Service de Prix :** DOUSWE DEHAINSA

**TRAITEMENT ET ANALYSE DES DONNEES STATISTIQUES DES PRIX :** MERCI ARSÈNE

**SAISIE DES DONNEES :** AHMAT ZAKARIA ISSA

**COLLECTE DES DONNEES A N'DJAMENA :** JOBDIBE OUADEBFAING, DAUD MOUSTAPHA, BANGONE NDINTA IRENE et BAMANI KEMDI RICHARD

**COLLECTE DES DONNEES DANS LES PROVINCES :** AWAT DAUD TCHARI (Abéché), DJIMASRA DEMONGTA (Moundou), SOBKIKA SOBGONBE BEBTAH (Sarh) et ISSYAKOU AOUDOU (Doba)

**DIFFUSION :** Direction du Management de l'Information et de l'Informatique

Toutes les correspondances concernant les bulletins de l'INPC sont à adresser à :

**Monsieur le Directeur Général de l'Institut National de la Statistique, des Études Économiques et Démographiques (INSEED)**

**Rue de Brosset, Quartier Djambal Ngato, BP: 453 N'Djaména -Tchad, Téléphone :** +235 22 52 31 64, **Fax :** +235 22 52 66 13, **Site web:** [www.inseed.td](http://www.inseed.td), **Email:**

[info@inseed.td](mailto:info@inseed.td)