

REPUBLIQUE DU TCHAD

PRESIDENCE DE LA REPUBLIQUE

MINISTRE DE L'ECONOMIE, DE LA
PLANIFICATION DU
DEVELOPPEMENT ET DE LA COOPERATION
INTERNATIONALE

SECRETARIAT D'ETAT

DIRECTION GENERALE DU MINISTERE

INSTITUT NATIONAL DE LA STATISTIQUE, DES
ETUDES ECONOMIQUES ET DEMOGRAPHIQUES

DIRECTION DES STATISTIQUES ECONOMIQUES

DIVISION DES STATISTIQUES ECONOMIQUES

SERVICE DE PRIX

UNITE-TRAVAIL-PROGRES

وحدة - عمل - تقدم



جمهورية تشاد

رئاسة الجمهورية

وزارة الاقتصاد والتخطيط التنموي

والتعاون الدولي

أمانة الدولة

الإدارة العامة للوزارة

المعهد الوطني للإحصاء والدراسات الاقتصادية
والديموغرافية



Bulletin mensuel de l'Indice National des Prix à la Consommation au Tchad

En mars 2021, le niveau général des prix a augmenté de 0,4% par rapport au mois de février 2021.



INDICE NATIONAL DES PRIX À LA CONSOMMATION (INPC) DE MARS 2021

NOTE

L'Institut National de la Statistique, des Études Économiques et Démographiques (INSEED) a le plaisir de mettre à la disposition des utilisateurs, l'Indice National des Prix à la Consommation (INPC). Cet indice a un profil national, car il couvre cinq grandes villes du Tchad, dont la capitale. La méthodologie utilisée pour la collecte et la compilation des données est conforme à celle en vigueur dans la zone CEMAC et préconisée par AFRISTAT (Observatoire Économique et Statistique d'Afrique Subsaharienne).

La population de référence de l'INPC est l'ensemble des ménages des villes de N'Djaména, de Moundou, d'Abéché, de Sarh et de Doba. Le panier de consommation concerné comprend plus de 300 variétés de biens et services suivies dans environ 1 000 points d'observation. Environ 12 000 relevés de prix sont effectués chaque mois par les agents enquêteurs de N'Djaména et ceux des provinces. L'année de base de l'INPC est 2014 et les pondérations de l'indice proviennent des données sur les dépenses de consommation de la Troisième Enquête sur la Consommation des ménages et le Secteur Informel au Tchad (ECOSIT3) réalisée en 2011 auprès de 10 206 ménages. L'extension de la collecte à quatre autres villes permet d'avoir un indice national des prix à la consommation et un taux d'inflation plus robustes et plus représentatifs en matière de prix à la consommation.

L'indice de chaque mois est publié au plus tard la fin du mois suivant.

Tableau 1 : Évolution des indices des prix de 12 fonctions de consommation et de certains sous-groupes de consommation (Base 2014 = 100)

Fonctions		Indice des mois de:						Variations (en%) sur :		Glissement annuel
N°	Libellé	Pond	mars-20	déc-20	janv-21	févr-21	mars-21	1 mois	3 mois	
01	Produits alimentaires et boissons non alcoolisées	4418	95,2	94,7	91,1	91,6	93,9	2,5	-0,9	-1,4
	Pains et céréales	1666	92,5	97,3	94,9	96,0	97,3	1,4	0,1	5,2
	Viandes	667	110,3	87,7	85,0	84,8	97,8	15,4	11,5	-11,3
	Poissons	330	102,6	99,5	86,2	85,1	90,4	6,3	-9,1	-11,9
	Lait, fromage et œufs	124	104,0	109,4	110,6	100,1	100,1	0,0	-8,5	-3,7
	Huiles et graisses	339	86,4	87,4	81,6	95,1	88,2	-7,3	1,0	2,1
	Légumes et tubercules	487	85,6	87,5	77,9	76,8	81,0	5,5	-7,4	-5,3
02	Boissons alcoolisées et tabac	165	113,5	116,4	113,9	115,2	110,7	-3,9	-4,9	-2,5
03	Articles d'habillement et chaussures	799	90,6	98,3	98,1	97,9	93,1	-4,9	-5,3	2,7
04	Logement, eau, gaz, électricité et autres combustibles	2599	133,5	131,2	132,2	131,6	131,7	0,0	0,4	-1,3
05	Meubles, articles de ménage et entretien courant de la maison	297	109,1	111,9	111,9	112,0	110,0	-1,8	-1,7	0,8
06	Santé	186	99,7	103,5	103,5	103,8	102,1	-1,7	-1,4	2,4
07	Transports	761	114,6	115,7	115,8	115,7	115,3	-0,3	-0,3	0,7
08	Communications	248	96,2	108,1	108,1	108,1	108,1	0,0	0,0	12,3
09	Loisirs et culture	134	105,5	108,2	108,2	108,2	106,8	-1,3	-1,3	1,2
10	Enseignement	109	172,6	186,6	186,6	186,6	186,6	0,0	0,0	8,1
11	Restaurants et hôtels	126	106,0	99,0	99,7	99,8	103,4	3,6	4,4	-2,5
12	Biens et services divers	159	90,4	91,7	91,7	91,5	90,0	-1,6	-1,8	-0,5
Indice général		10000	108,1	108,6	107,3	107,3	107,8	0,4	-0,8	-0,3

Source : INSEED, mars 2021.

Tableau 2 : Variations mensuelles, glissement annuel et variations moyennes des indices des prix sur 12 mois

Mois	avr-20	mai-20	juin-20	juil-20	août-20	sept-20	oct-20	nov-20	déc-20	janv-21	févr-21	mars-21
Indice	110,1	110,1	111,3	111,5	114,2	111,5	110,9	110,0	108,6	107,3	107,3	107,8
Variation mensuelle	1,9%	0,0%	1,1%	0,2%	2,4%	-2,4%	-0,5%	-0,8%	-1,3%	-1,2%	0,0%	0,4%
Glissement annuel	6,3%	3,5%	3,0%	5,3%	8,5%	5,3%	5,5%	4,5%	3,1%	1,6%	-0,5%	-0,3%
Taux d'inflation	-0,5%	0,1%	0,5%	1,1%	2,0%	2,7%	3,4%	4,1%	4,5%	4,5%	4,2%	3,8%

Source : INSEED, mars 2021.

Analyse de l'indice

Le niveau général des prix à la consommation des ménages a augmenté de 0,4% en ce mois de mars 2021 par rapport au mois de février 2021. Cette hausse résulte principalement de l'augmentation des prix des produits alimentaires (+2,5%) et des restaurants et hôtel (+3,6%). En variation trimestrielle, le niveau général des prix a baissé de 0,8% et comparé au même mois de l'année 2020, il a baissé de 0,3%.

Les niveaux des prix de la fonction « **Produits alimentaires et boissons non alcoolisées** » a augmenté de 2,5% en ce mois de mars 2021. Cette hausse est due principalement à l'augmentation des prix des *viandes* (+15,4%), des *fruits* (+6,9%), des *poissons* (+6,3%), des *légumes et tubercules* (+5,5%), des *sucres, confitures, miels, chocolat et confiserie* (+2,1%) et des *pains et céréales* (+1,4%). Par contre, l'on note une baisse des prix des *eaux minérales, boissons rafraîchissantes, jus de fruits et légumes* (-17,6%), des *cafés, thé et cacao* (-8,3%), *huiles et graisses* (-7,3%) et des *produits alimentaires n.c.a* (-3,1%). En variation trimestrielle et en glissement annuel, le niveau des prix de cette fonction a baissé respectivement de 0,9% et de 1,4%.

Pour la fonction « **Restaurants et hôtels** », la hausse du niveau général des prix de 3,6% en ce mois est due à l'augmentation des prix des *services d'hébergement dans les hôtels, pensionnats, auberges et centres de vacances* (+16,5%), des *restaurants, cafés et établissements similaires* (+3,1%). En variation trimestrielle le niveau général des prix de la fonction « **Restaurants et hôtels** » a augmenté de 4,4% et comparé au même mois de l'année 2020, il a par contre baissé de 2,5%.

En ce mois de mars 2021, les niveaux des prix des fonctions « **Communication** », « **Logement, eau, gaz, électricité et autres combustibles** » et « **Enseignement** » sont restés constants par rapport au mois précédent.

La baisse du niveau général des prix des « **Boissons alcoolisées et tabacs** » de 3,9% en ce mois est due à la baisse des prix des *boissons alcoolisées industrielles* (-7,6%). En variation trimestrielle, le niveau général des prix de la fonction « **Boissons alcoolisées et tabacs** » a baissé de 4,9% et comparé au même mois de l'année 2020, il a baissé de 2,5%.

En ce qui concerne la fonction « **Articles d'habillement et chaussures** », le niveau de prix a baissé de 4,9%, il faut noter que cette baisse résulte essentiellement de la baisse des prix des *tissus d'habillement* (-5,9%), des *nettoyages, réparations et locations d'articles d'habillements* (-5,5%) et des *chaussures diverses* (-1,3%). En variation trimestrielle, le niveau général des prix de la fonction a baissé de 5,3% et comparé au même mois de l'année 2020, il a par contre augmenté de 2,7%.

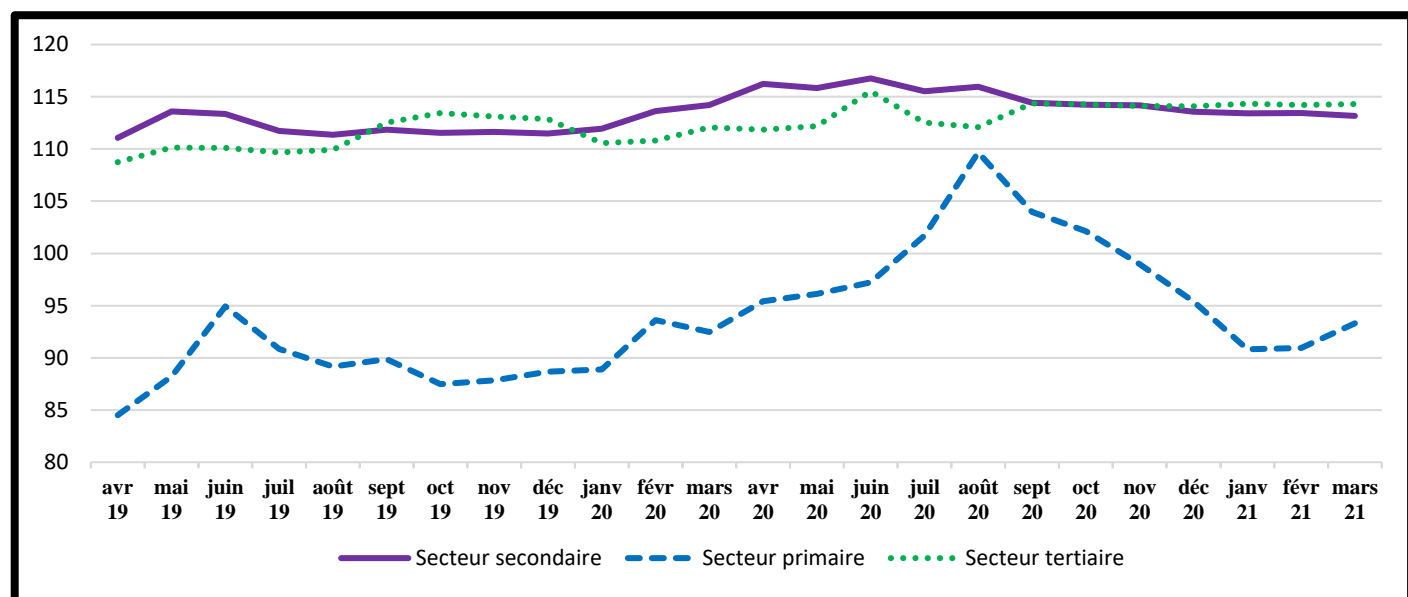
Quant à la fonction « Santé », la baisse du niveau des prix de 1,7% en ce mois est due à la baisse des prix *des produits pharmaceutiques* (-3,1%). En variation trimestrielle, le niveau des prix de la fonction a baissé de 1,4% et comparé au même mois de l'année 2020, il a par contre augmenté de 2,4%.

Tableau 3 : Indices des prix selon la nomenclature secondaire

Nomenclatures secondaires	Indices des mois de:					Variations sur :		Glissement annuel
	mars-20	déc.-20	janv.-21	févr.-21	mars-21	1 mois	3 mois	
INDICE GENERAL	108,1	108,6	107,3	107,3	107,8	0,4	-0,8	-0,3
Produits locaux	112,3	111,9	110,2	110,0	111,6	1,5	-0,2	-0,6
Produits importés	100,7	103,8	103,7	103,7	100,5	-3,1	-3,2	-0,2
Secteur primaire	92,5	95,4	90,8	90,9	93,3	2,6	-2,2	0,9
Secteur secondaire	114,2	113,6	113,4	113,4	113,2	-0,2	-0,4	-0,9
Secteur tertiaire	112,1	114,1	114,3	114,2	114,3	0,1	0,2	2,0
Services	112,1	114,1	114,3	114,2	114,3	0,1	0,2	2,0
Biens non durables	110,3	109,3	107,6	107,7	108,9	1,2	-0,4	-1,2
Biens semi-durables	94,1	99,9	99,8	99,6	95,7	-3,9	-4,2	1,7
Biens durables	99,7	109,1	109,1	109,1	108,1	-0,9	-0,9	8,4
Produits frais	93,6	85,3	80,1	78,8	86,2	9,4	1,0	-7,9
Énergie	134,8	134,1	134,9	133,8	133,8	0,0	-0,2	-0,7
Hors produits frais et énergie	99,3	102,2	100,5	101,1	100,7	-0,4	-1,5	1,4

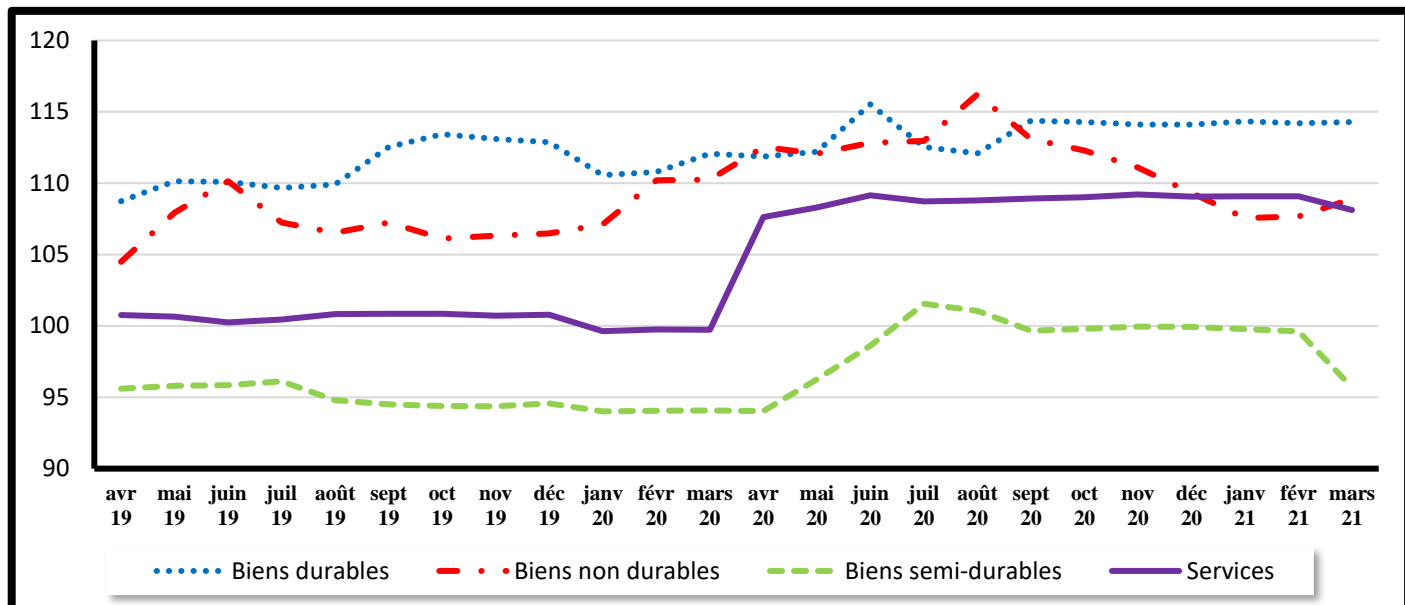
Source : INSEED, mars 2021.

Graphique 1 : Évolution des indices des prix selon le secteur de production



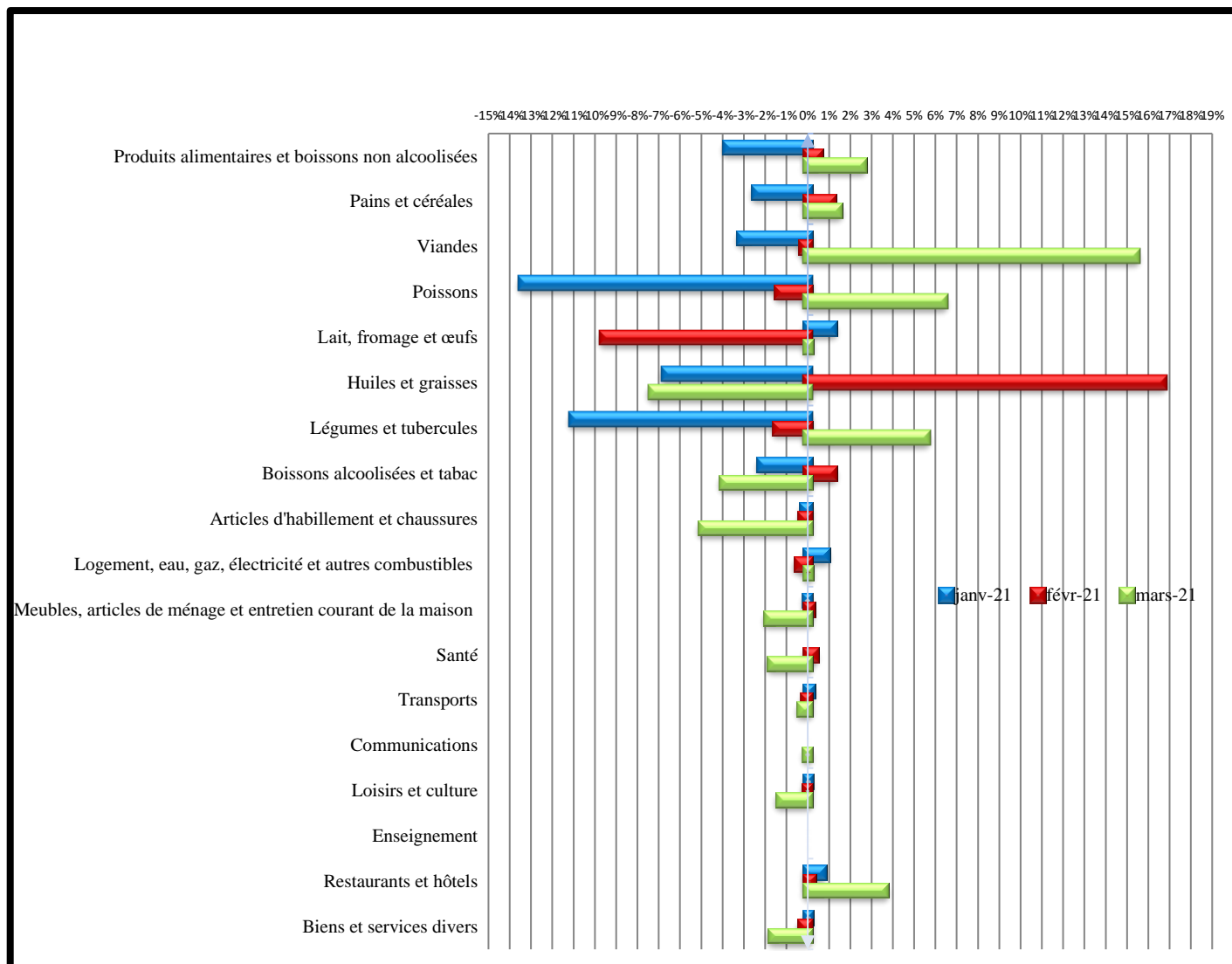
Source : INSEED, mars 2021.

Graphique 2 : Évolution des indices des prix selon la durabilité des biens et services



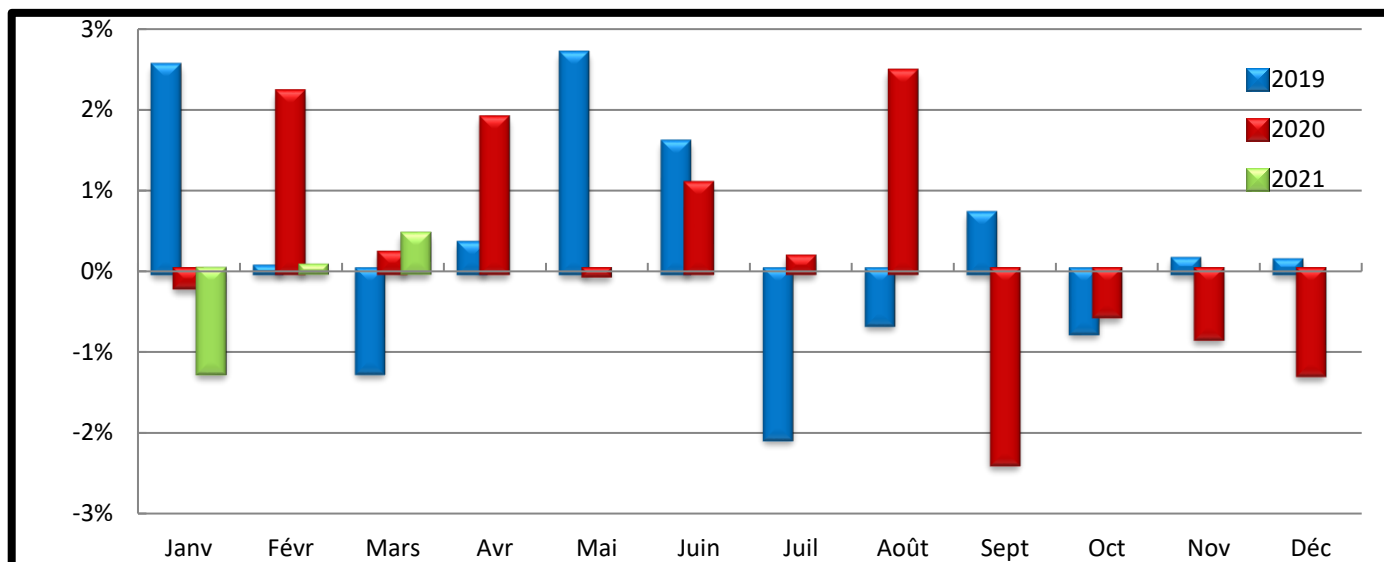
Source : INSEED, mars 2021.

Graphique 3 : Variation des indices des fonctions et de certains sous-groupes sur les trois derniers mois



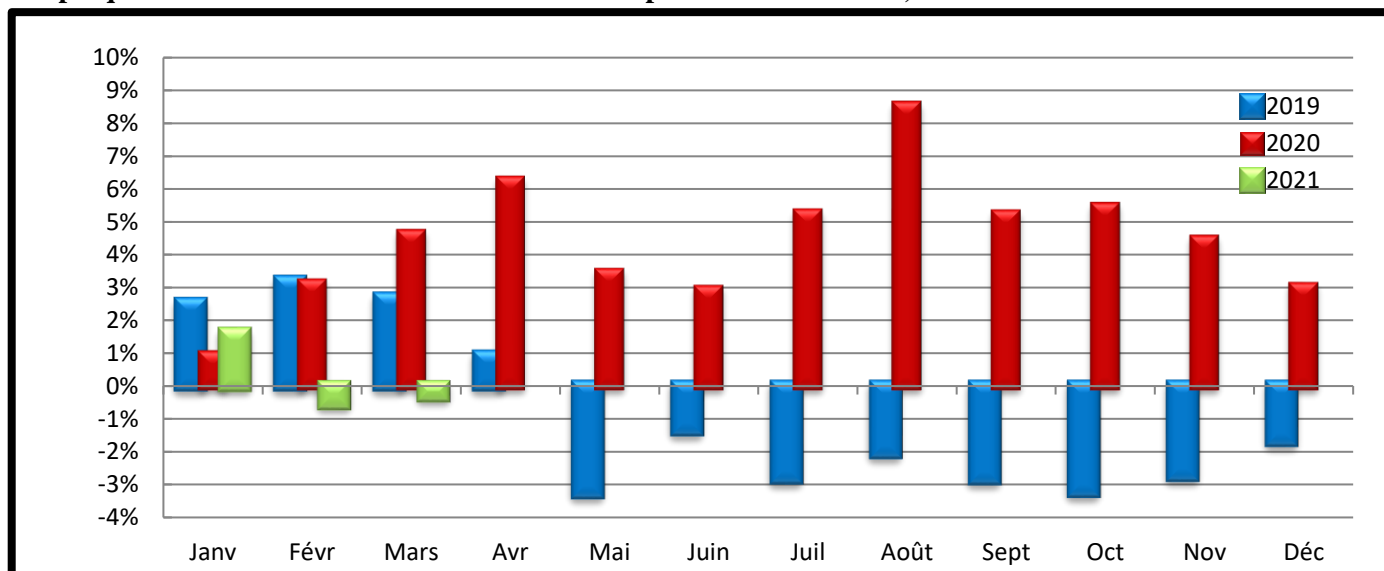
Source : INSEED, mars 2021.

Graphique 4 : Variations mensuelles des indices des prix des années 2019, 2020 et 2021



Source : INSEED, mars 2021.

Graphique 5 : Variations annuelles des indices des prix des années 2019, 2020 et 2021



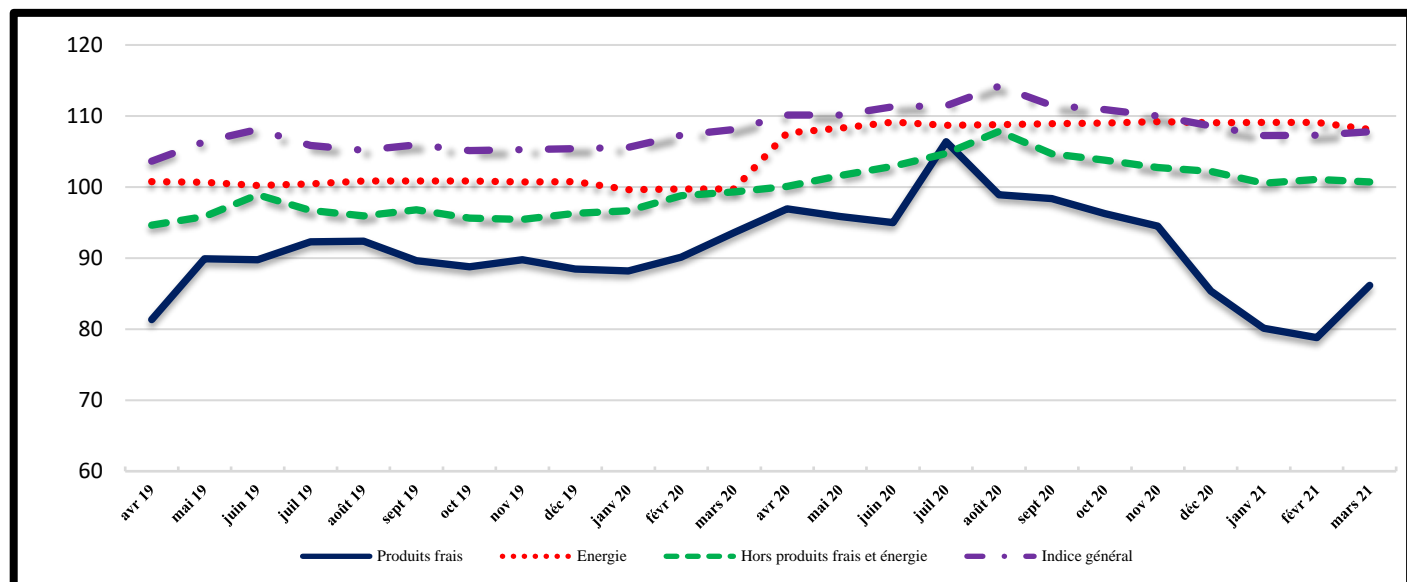
Source : INSEED, mars 2021.

Tableau 4 : Indice des prix par ville

Indice des prix	Indices des mois de :					Variations sur :		Glissement annuel
	mars-20	déc-20	janv-21	févr-21	mars-21	1 mois	3 mois	
INDICE GENERAL	108,1	108,6	107,3	107,3	107,8	0,4	-0,8	-0,3
Indice global N'Djaména	110,9	112,0	109,9	110,3	110,8	0,5	-1,0	-0,1
Indice Alimentation N'Djaména	94,6	94,7	89,6	90,6	93,2	2,8	-1,6	-1,5
Indice global Moundou	102,8	98,4	98,1	97,7	98,0	0,4	-0,4	-4,6
Indice Alimentation Moundou	89,1	88,4	88,4	87,6	90,7	3,5	2,6	1,8
Indice global Abéché	103,1	98,9	98,3	99,0	99,6	0,6	0,7	-3,4
Indice Alimentation Abéché	113,0	106,0	104,7	106,0	107,1	1,1	1,1	-5,2
Indice global Sarh	98,0	96,9	104,2	98,7	99,5	0,9	2,7	1,6
Indice Alimentation Sarh	91,9	89,0	100,2	92,4	95,2	3,1	6,9	3,7
Indice global Doba	88,0	96,4	95,5	94,9	93,9	-1,0	-2,6	6,7
Indice Alimentation Doba	83,6	87,2	86,2	84,7	84,4	-0,4	-3,2	0,9

Source : INSEED, mars 2021.

Graphique 6 : Évolution des indices selon la volatilité du prix des produits et l'indice général



Source : INSEED, mars 2021.

Tableau 5 : Évolution des prix moyens mensuels de certains produits essentiels dans les villes

PRODUITS	N'Djaména		Moundou		Abéché		Sarh		Doba	
	mars-20	mars-21	mars-20	mars-21	mars-20	mars-21	mars-20	mars-21	mars-20	mars-21
Petit Mil (kg)	241	309	150	190	169	212	166	278	134	130
Maïs (kg)	222	300	177	204	191	260	178	250	159	149
Riz (kg)	417	427	338	330	563	743	269	392	262	247
Sorgho (kg)	183	337	166	178	159	205	111	173	89	94
Farine de blé (kg)	630	634	591	539	606	599	482	440	523	523
Viande de bœuf avec os (kg)	1 286	1 301	1 286	1 503	1 448	1 178	1 232	1 314	1 447	1 663
Viande de bœuf sans os (kg)	1 867	1 998	1 796	2 072	2 036	1 745	1 422	1 408	2 031	1 744
Viande de mouton (kg)	1 749	1 963	1 533	1 621	2 165	2 270	1 662	2 269	1 487	1 680
Carpe fraîche (kg)	1 454	1 473	2 389	1 475		2 170	731	1 149	1 199	1 406
Huile d'arachide locale (litre)	910	900	813	943	700	1 170	775	950	775	865
Datte locale (kg)	1 036	963	939	1 031	918	583	1 096	1 100	1 193	1 888
Gombo séché (kg)	1 614	1 959	1 831	2 095	2 325	2 000	1 512	1 330	1 724	1 911
Piment séché (kg)	3 609	3 772	2 569	2 055	4 145	2 753	3 722	4 097	2 769	2 788
Eau STE 1 ^{ère} tranche (m ³)	200	200	200	200	200	200	230	200	200	200
Électricité SNE 1 ^{ère} tranche (kWh)	85	85	85	85	85	85	85	85	85	85
Gaz butane de 6 kg	2 000	1 988	2 875	2 000	2 000	2 000	3 750	2 000	2 500	3 500
Essence (litre)	518	518	556	552	575	575	573	583	575	575
Gas-oil (litre)	548	548	597	582	575	575	618	613	625	600

Source : INSEED, mars 2021.

COORDINATION DES TRAVAUX :

Directeur Général : Dr BARADINE ZAKARIA MOURSAL

Directeur des Statistiques Économiques : AHMAT SOULEYMANE HACHIM

Chef de Division des Statistiques Économiques : ZAKARIA ISSAK ABDELKERIM

Chef de Service de Prix : DOUSWE DEHAINSA

TRAITEMENT ET ANALYSE DES DONNEES STATISTIQUES DES PRIX : MERCI ARSÈNE

SAISIE DES DONNEES : AHMAT ZAKARIA ISSA

COLLECTE DES DONNEES A N'DJAMENA : JOB DIBE OUADEBFAING, DAUD MOUSTAPHA, BANGONE NDINTA IRENE et BAMANI KEMDI RICHARD

COLLECTE DES DONNEES DANS LES PROVINCES : AWAT DAUD TCHARI (Abéché), DJIMASRA DEMONGTA (Moundou), SOBKIKA SOBGONBE

BEBTAH (Sarh) et ISSYAKOU AOUDOU (Doba)

DIFFUSION : Direction du Management de l'Information et de l'Informatique

Toutes les correspondances concernant les bulletins de l'INPC sont à adresser à :

Monsieur le Directeur Général de l'Institut National de la Statistique, des Études Économiques et Démographiques (INSEED)

Rue de Brosset, Quartier Djambal Ngato, BP : 453 N'Djaména -Tchad, Téléphone : +235 22 52 31 64, **Fax :** +235 22 52 66 13, **Site web:** www.inseed.td, **Email:**

info@inseed.td