

REPUBLIQUE DU TCHAD

\*\*\*\*\*

PRESIDENCE DE LA REPUBLIQUE

\*\*\*\*\*

MINISTRE DE L'ECONOMIE, DE LA  
PLANIFICATION DU  
DEVELOPPEMENT ET DE LA COOPERATION  
INTERNATIONALE

\*\*\*\*\*

SECRETARIAT D'ETAT

\*\*\*\*\*

DIRECTION GENERALE DU MINISTERE

\*\*\*\*\*

INSTITUT NATIONAL DE LA STATISTIQUE, DES  
ETUDES ECONOMIQUES ET DEMOGRAPHIQUES

\*\*\*\*\*

DIRECTION DES STATISTIQUES ECONOMIQUES

\*\*\*\*\*

DIVISION DES STATISTIQUES ECONOMIQUES

\*\*\*\*\*

SERVICE DE PRIX

UNITE-TRAVAIL- PROGRES

وحدة - عمل - تقدم



جمهورية تشاد

\*\*\*\*\*

رئاسة الجمهورية

\*\*\*\*\*

وزارة الاقتصاد والتخطيط

والتعاون الدولي

\*\*\*\*\*

أمانة الدولة

\*\*\*\*\*

الإدارة العامة للوزارة

\*\*\*\*\*

المعهد الوطني للإحصاء والدراسات الاقتصادية

والديموغرافية

\*\*\*\*\*



## Bulletin mensuel de l'Indice National des Prix à la Consommation au Tchad

En Février 2021, le niveau général des prix est resté stable par rapport au mois de janvier 2021.



## INDICE NATIONAL DES PRIX À LA CONSOMMATION (INPC) DE JANVIER 2021

### NOTE

L'Institut National de la Statistique, des Études Économiques et Démographiques (INSEED) a le plaisir de mettre à la disposition des utilisateurs, l'Indice National des Prix à la Consommation (INPC). Cet indice a un profil national, car il couvre cinq grandes villes du Tchad, dont la capitale. La méthodologie utilisée pour la collecte et la compilation des données est conforme à celle en vigueur dans la zone CEMAC et préconisée par AFRISTAT (Observatoire Économique et Statistique d'Afrique Subsaharienne).

La population de référence de l'INPC est l'ensemble des ménages des villes de N'Djaména, de Moundou, d'Abéché, de Sarh et de Doba. Le panier de consommation concerné comprend plus de 300 variétés de biens et services suivies dans environ 1 000 points d'observation. Environ 12 000 relevés de prix sont effectués chaque mois par les agents enquêteurs de N'Djaména et ceux des provinces. L'année de base de l'INPC est 2014 et les pondérations de l'indice proviennent des données sur les dépenses de consommation de la Troisième Enquête sur la Consommation des ménages et le Secteur Informel au Tchad (ECOSIT3) réalisée en 2011 auprès de 10 206 ménages. L'extension de la collecte à quatre autres villes permet d'avoir un indice national des prix à la consommation et un taux d'inflation plus robustes et plus représentatifs en matière de prix à la consommation.

**L'indice de chaque mois est publié au plus tard la fin du mois suivant.**

**Tableau 1 : Évolution des indices des prix de 12 fonctions de consommation et de certains sous-groupes de consommation (Base 2014 = 100)**

Fonctions		Indice des mois de:						variations (en%) sur :		Glissement annuel
N°	Libellé	Pond	févr-20	nov-20	déc-20	janv-21	févr-21	1 mois	3 mois	
01	<b>Produits alimentaires et boissons non alcoolisées</b>	<b>4418</b>	93,8	97,8	94,7	91,1	91,6	<b>0,5</b>	<b>-6,4</b>	<b>-2,4</b>
	Pains et céréales	1666	93,5	98,0	97,3	94,9	96,0	1,1	-2,1	2,7
	Viandes	667	97,1	93,1	87,7	85,0	84,8	-0,2	-8,9	-12,7
	Poissons	330	104,5	116,2	99,5	86,2	85,1	-1,3	-26,8	-18,6
	Lait, fromage et œufs	124	103,4	108,8	109,4	110,6	100,1	-9,6	-8,0	-3,2
	Huiles et graisses	339	85,7	90,3	87,4	81,6	95,1	16,6	5,4	11,0
	Légumes et tubercules	487	88,7	93,5	87,5	77,9	76,8	-1,4	-17,9	-13,5
02	<b>Boissons alcoolisées et tabac</b>	<b>165</b>	113,9	116,3	116,4	113,9	115,2	<b>1,1</b>	<b>-1,0</b>	<b>1,1</b>
03	<b>Articles d'habillement et chaussures</b>	<b>799</b>	90,5	97,4	98,3	98,1	97,9	<b>-0,2</b>	<b>0,5</b>	<b>8,1</b>
04	<b>Logement, eau, gaz, électricité et autres combustibles</b>	<b>2599</b>	135,5	131,3	131,2	132,2	131,6	<b>-0,4</b>	<b>0,2</b>	<b>-2,9</b>
05	<b>Meubles, articles de ménage et entretien courant de la maison</b>	<b>297</b>	109,2	113,7	111,9	111,9	112,0	<b>0,1</b>	<b>-1,4</b>	<b>2,6</b>
06	<b>Santé</b>	<b>186</b>	99,2	102,0	103,5	103,5	103,8	<b>0,3</b>	<b>1,7</b>	<b>4,6</b>
07	<b>Transports</b>	<b>761</b>	114,0	115,5	115,7	115,8	115,7	<b>-0,1</b>	<b>0,2</b>	<b>1,5</b>
08	<b>Communications</b>	<b>248</b>	96,2	108,1	108,1	108,1	108,1	<b>0,0</b>	<b>0,0</b>	<b>12,4</b>
09	<b>Loisirs et culture</b>	<b>134</b>	105,7	107,4	108,2	108,2	108,2	<b>0,0</b>	<b>0,7</b>	<b>2,3</b>
10	<b>Enseignement</b>	<b>109</b>	172,6	186,6	186,6	186,6	186,6	<b>0,0</b>	<b>0,0</b>	<b>8,1</b>
11	<b>Restaurants et hôtels</b>	<b>126</b>	101,5	100,5	99,0	99,7	99,8	<b>0,1</b>	<b>-0,7</b>	<b>-1,7</b>
12	<b>Biens et services divers</b>	<b>159</b>	90,5	91,6	91,7	91,7	91,5	<b>-0,3</b>	<b>-0,1</b>	<b>1,1</b>
<b>Indice général</b>		<b>10000</b>	107,9	110,0	108,6	107,3	107,3	<b>0,0</b>	<b>-2,4</b>	<b>-0,5</b>

Source : INSEED, février 2021.

**Tableau 2 : Variations mensuelles, glissement annuel et variations moyennes des indices des prix sur 12 mois**

Mois	mars-20	avr-20	mai-20	juin-20	juil-20	août-20	sept-20	oct-20	nov-20	déc-20	janv-21	févr-21
<b>Indice</b>	108,1	110,1	110,1	111,3	111,5	114,2	111,5	110,9	110,0	108,6	107,3	107,3
<b>Variation mensuelle</b>	0,2%	1,9%	0,0%	1,1%	0,2%	2,4%	-2,4%	-0,5%	-0,8%	-1,3%	-1,2%	0,0%
<b>Glissement annuel</b>	4,7%	6,3%	3,5%	3,0%	5,3%	8,5%	5,3%	5,5%	4,5%	3,1%	1,6%	-0,5%
<b>Taux d'inflation</b>	-0,9%	-0,5%	0,1%	0,5%	1,1%	2,0%	2,7%	3,4%	4,1%	4,5%	4,5%	4,2%

**Source : INSEED, février 2021.**

## **Analyse de l'indice**

Le niveau général des prix à la consommation des ménages est resté stable en ce mois de février 2021 par rapport au mois de janvier 2021. Toutefois, l'on note une hausse des produits alimentaires et boissons non alcoolisées (+0,5%), Boissons alcoolisées et tabacs (+1,1%). En variation trimestrielle, le niveau général des prix a baissé de 2,4% et comparé au même mois de l'année 2020, il a baissé de 0,5%.

Les niveaux des prix de fonction « **Produits alimentaires et boissons non alcoolisées** » a légèrement augmenté de 0,5% en ce mois de février 2021. Cette hausse est due principalement à l'augmentation des prix des *huiles et graisses (+16,6%), des cafés, thé et cacao (+6,5%), des Eaux minérales, boissons rafraîchissantes, jus de fruits et légumes (+1,7%) et des pains et céréales (+1,1%)*. Par contre, l'on note une baisse des prix des *Laits, fromage et œufs (-9,6%), des sucres, confitures, miels, chocolat et confiserie (-6,2%), des fruits (-3,6%), produits alimentaires n.c.a (-1,7%), des légumes et tubercules (-1,4%), des poissons (-1,3%) et des viandes (-0,2%)*. En variation trimestrielle et en glissement annuel, le niveau des prix de cette fonction a baissé respectivement de 6,4% et de 2,4%.

Pour les « **Boissons alcoolisées et tabacs** », la hausse du niveau général des prix de 1,1% en ce mois est due à la hausse des prix des *boissons alcoolisées industrielles (+1,7%), des boissons alcoolisées artisanales (+0,7%) et des cigarettes (+0,3%)*. En variation trimestrielle le niveau général des prix de la fonction « **Boissons alcoolisées et tabacs** » a baissé de 1,0% et comparé au même mois de l'année 2020, il a par contre augmenté de 1,1%.

La légère hausse des prix de la fonction « **Santé** » de 0,3% en ce mois est due à la hausse des prix *des produits pharmaceutiques (+0,5%)*. En variation trimestrielle et en glissement annuel, le niveau des prix de cette fonction a augmenté respectivement de 1,7% et de 4,6%.

En ce mois de février 2021, les niveaux des prix des fonctions « **Communication** », « **Loisirs et culture** » et « **Enseignement** » sont restés constants par rapport au mois précédent.

Les niveaux des prix des fonctions « **Logement, eau, gaz, électricité et autres combustibles** », « **Articles d'habillement et chaussures** » et « **Transports** », ont légèrement baissé en ce mois de février 2021. Pour la fonction « **Logement, eau, gaz, électricité et autres combustibles** », la dépréciation du niveau des prix est expliquée principalement par la baisse des prix des *combustibles solides (-1,2%)*. Quant aux services de « **Transports** », la variation de ses prix pour ce mois est due principalement à la baisse des *transports de longues distances (-21,8%)*. Cette baisse considérable du niveau des prix des *transports de longues*

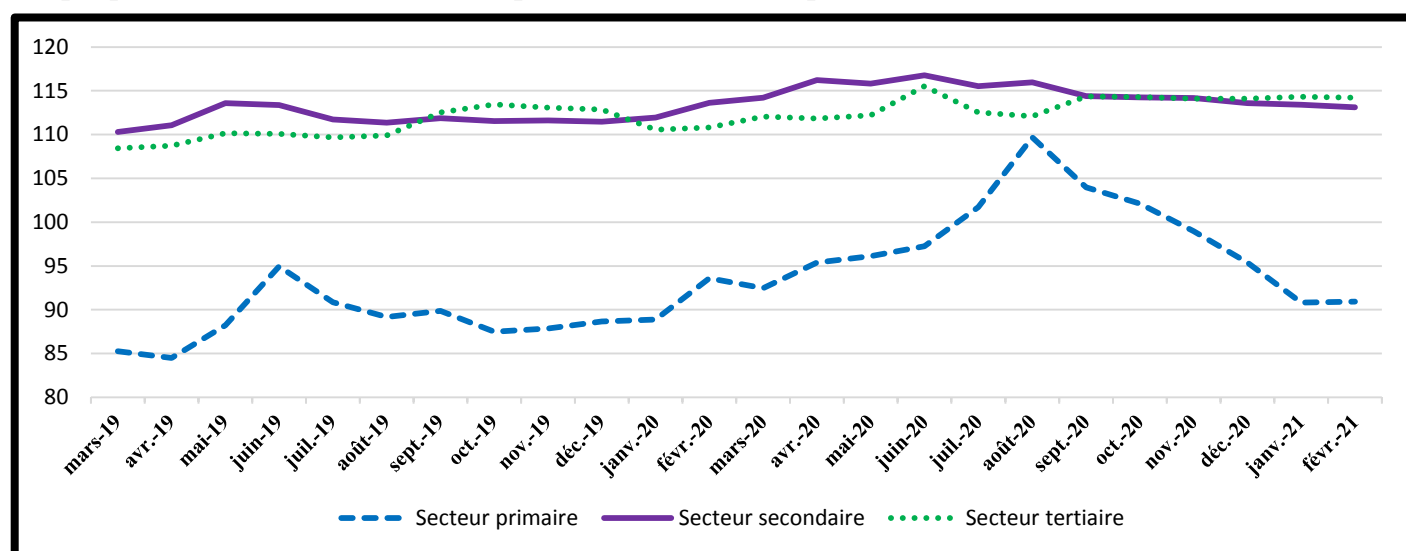
*distances* serait due au déconfinement de la ville de N'Djamena et à la réouverture du transport interurbain. En ce qui concerne la fonction « **Articles d'habillement et chaussures** », il faut noter que sa variation résulte essentiellement à la baisse des prix des *tissus d'habillement* (-6,0%) et des *chaussures diverses* (-1,7%). En variation trimestrielle, les niveaux des prix de la fonction « **Logement, eau, gaz, électricité et autres combustibles** », « **Transports** » et « **Articles d'habillement et chaussures** » ont augmenté respectivement de 0,2%, de 0,2% et de 0,5%. Comparés au même mois de l'année 2020, les niveaux des prix des fonctions « **Transports** » et « **Articles d'habillement et chaussures** » ont augmenté respectivement de 1,5% et de 8,1% tandis que celui de la fonction « **Logement, eau, gaz, électricité et autres combustibles** » a plutôt baissé de 2,9%.

**Tableau 3 : Indices des prix selon la nomenclature secondaire**

Nomenclatures secondaires	Indices des mois de :					Variations sur :		Glissement annuel
	févr.-20	nov.-20	déc.-20	janv.-21	févr.-21	1 mois	3 mois	
<b>INDICE GENERAL</b>	107,9	110,0	108,6	107,3	107,3	0,0	-2,4	-2,4
<b>Produits locaux</b>	112,1	114,6	114,6	113,6	111,9	-1,5	-2,4	-2,4
<b>Produits importés</b>	100,4	103,6	103,6	103,7	103,8	0,1	0,2	0,2
<b>Secteur primaire</b>	93,6	102,1	102,1	99,0	95,4	-3,6	-6,6	-6,6
<b>Secteur secondaire</b>	113,6	114,2	114,2	114,2	113,6	-0,5	-0,6	-0,6
<b>Secteur tertiaire</b>	110,8	114,3	114,3	114,1	114,1	0,0	-0,2	-0,2
<b>Services</b>	110,8	114,3	114,3	114,1	114,1	0,0	-0,2	-0,2
<b>Biens non durables</b>	110,2	112,3	112,3	111,1	109,3	-1,6	-2,6	-2,6
<b>Biens semi-durables</b>	94,1	99,8	99,8	99,9	99,9	0,0	0,1	0,1
<b>Biens durables</b>	99,7	109,0	109,0	109,2	109,1	-0,1	0,0	0,0
<b>Produits frais</b>	90,1	96,2	96,2	94,5	85,3	-9,7	-11,3	-11,3
<b>Énergie</b>	136,6	133,8	133,8	134,0	134,1	0,1	0,2	0,2
<b>Hors produits frais et énergie</b>	98,8	103,8	103,8	102,7	102,2	-0,5	-1,5	-1,5

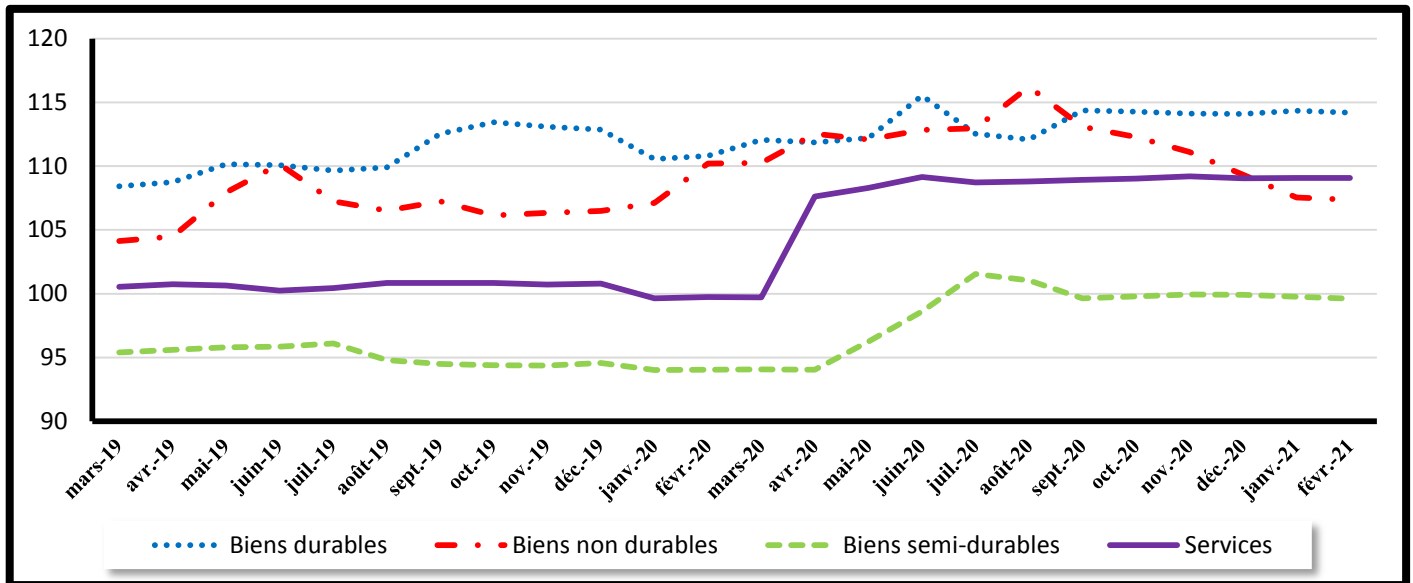
Source : INSEED, février 2021.

**Graphique 1 : Évolution des indices des prix selon le secteur de production**



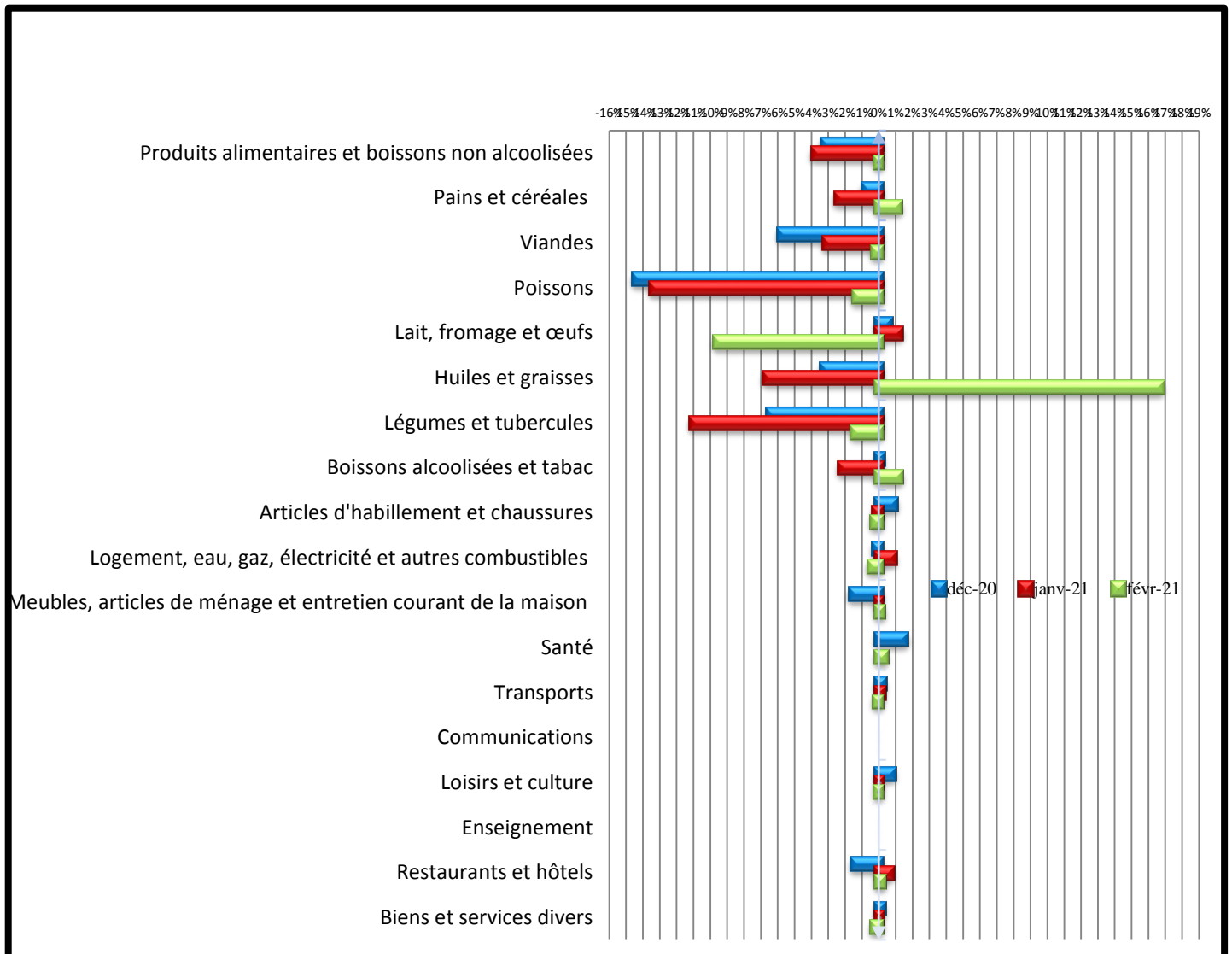
Source : INSEED, février 2021.

**Graphique 2 : Évolution des indices des prix selon la durabilité des biens et services**



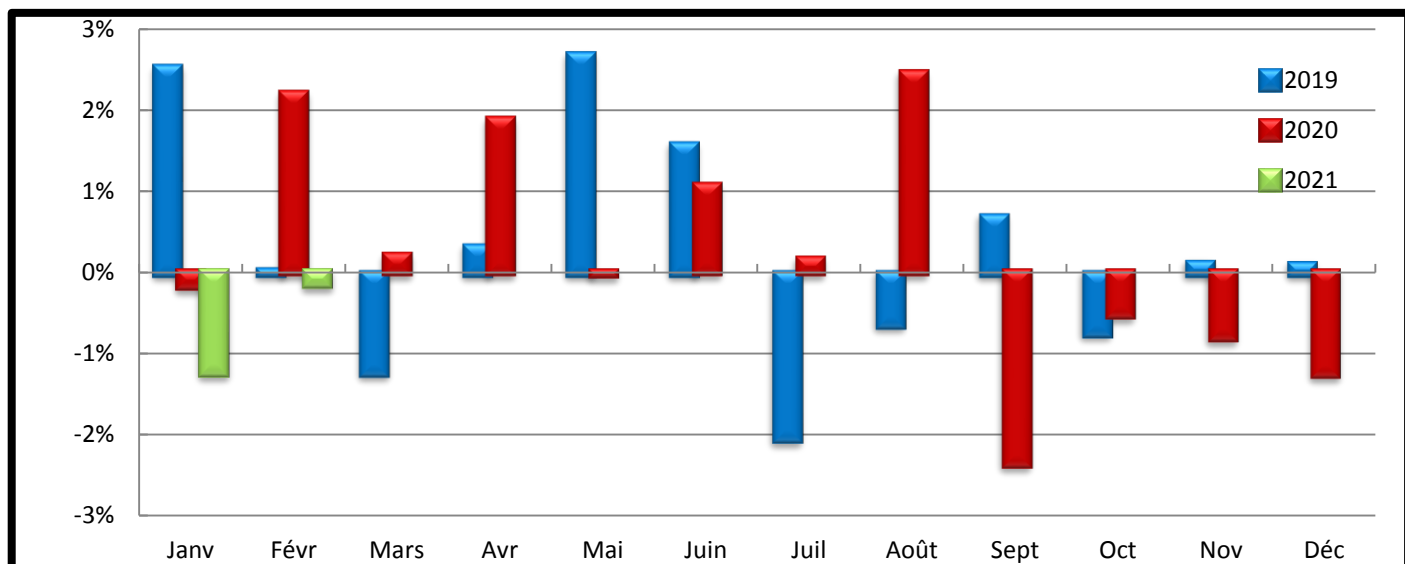
Source : INSEED, février 2021.

**Graphique 3 : Variation des indices des fonctions et de certains sous-groupes sur les trois derniers mois**



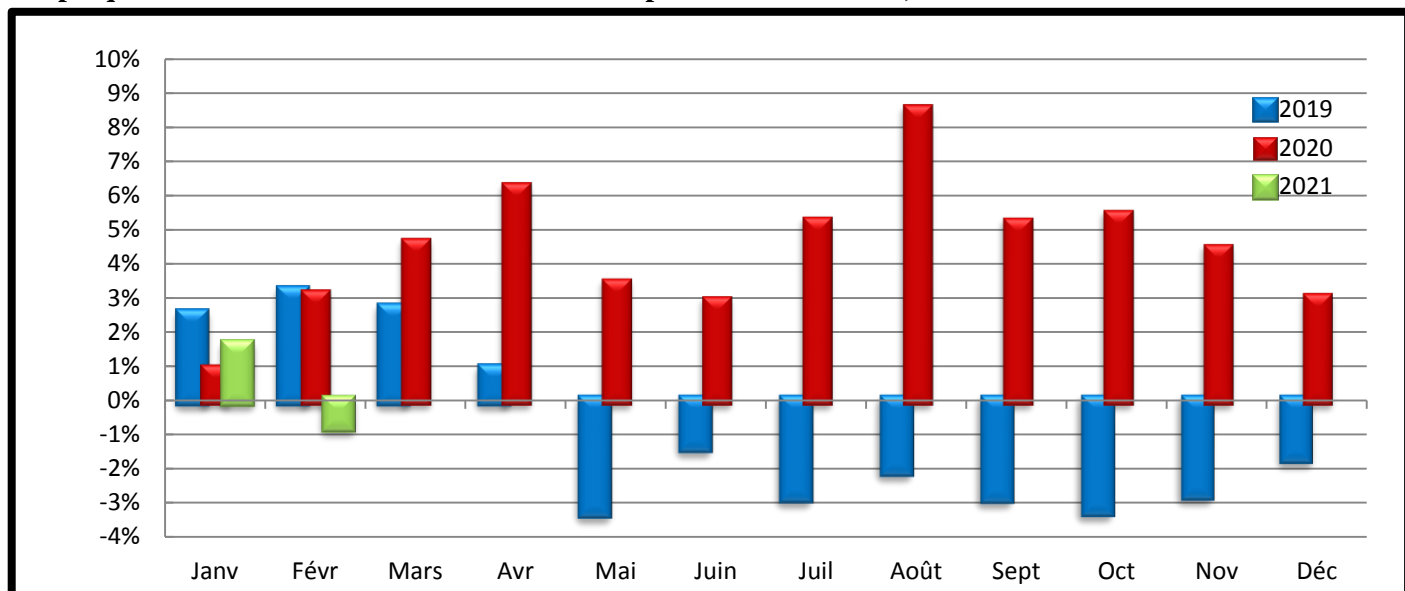
Source : INSEED, février 2021.

**Graphique 4 : Variations mensuelles des indices des prix des années 2019, 2020 et 2021**



Source : INSEED, février 2021.

**Graphique 5 : Variations annuelles des indices des prix des années 2019, 2020 et 2021**



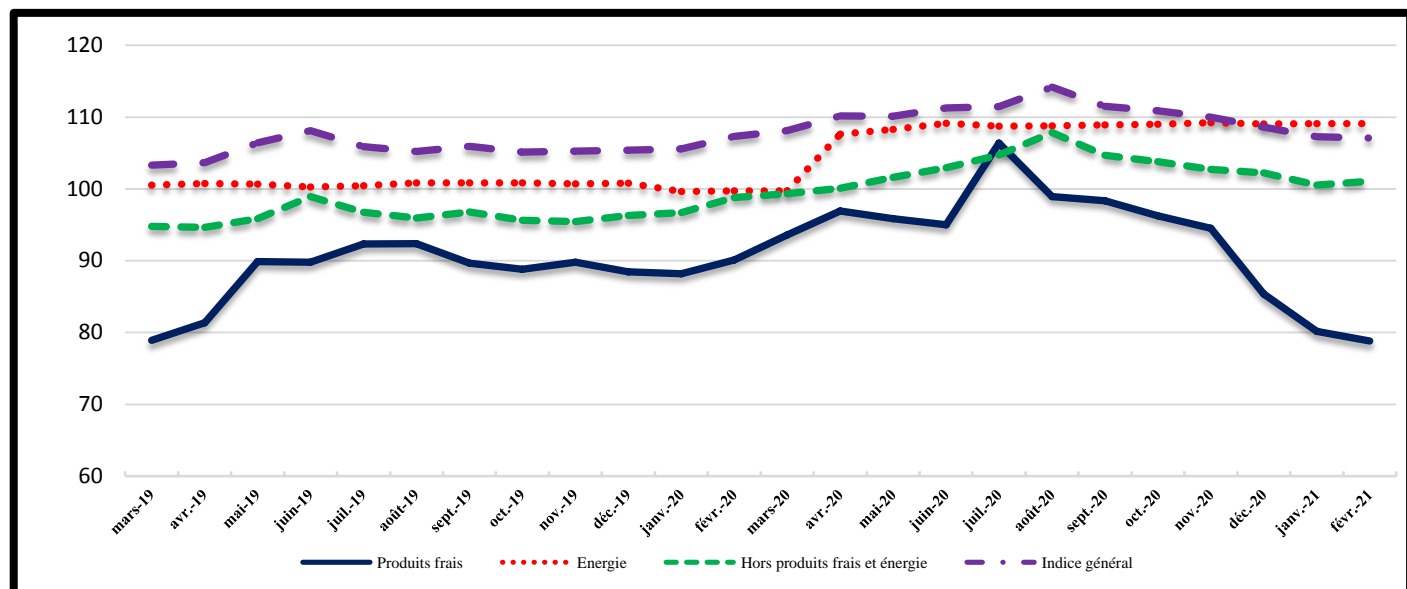
Source : INSEED, février 2021.

**Tableau 4 : Indice des prix par ville**

Indice des prix	Indices des mois de :					Variations sur :		Glissement annuel
	févr-20	nov-20	déc-20	janv-21	févr-21	1 mois	3 mois	
<b>INDICE GENERAL</b>	107,9	110,0	108,6	107,3	107,3	0,0	-1,2	-0,5
<b>Indice global N'Djaména</b>	108,4	113,4	112,0	109,9	110,3	0,4	-1,5	1,8
<b>Indice Alimentation N'Djaména</b>	91,7	97,9	94,7	89,6	90,6	1,1	-4,3	-1,2
<b>Indice global Moundou</b>	101,0	97,9	98,4	98,1	97,7	-0,5	-0,7	-3,3
<b>Indice Alimentation Moundou</b>	86,0	88,2	88,4	88,4	87,6	-0,8	-0,8	1,9
<b>Indice global Abéché</b>	101,3	101,9	98,9	98,3	99,0	0,7	0,1	-2,2
<b>Indice Alimentation Abéché</b>	109,7	111,7	106,0	104,7	106,0	1,3	0,0	-3,4
<b>Indice global Sarh</b>	97,3	97,3	96,9	104,2	98,7	-5,3	1,8	1,4
<b>Indice Alimentation Sarh</b>	88,7	89,1	89,0	100,2	92,4	-7,8	3,8	4,2
<b>Indice global Doba</b>	87,4	98,7	96,4	95,5	94,9	-0,7	-1,6	8,5
<b>Indice Alimentation Doba</b>	82,4	91,6	87,2	86,2	84,7	-1,7	-2,8	2,8

Source : INSEED, février 2021.

**Graphique 6 : Évolution des indices selon la volatilité du prix des produits et l'indice général**



**Source :** INSEED, février 2021.



Tableau 5 : Évolution des prix moyens mensuels de certains produits essentiels dans les villes

PRODUITS	N'Djaména		Moundou		Abéché		Sarh		Doba	
	févr-20	févr-21	févr-20	févr-21	févr-20	févr-21	févr-20	févr-21	févr-20	févr-21
Petit Mil (kg)	241	307	150	182	169	212	166	177	134	130
Maïs (kg)	222	300	177	199	191	233	178	192	159	149
Riz (kg)	417	416	338	304	563	743	269	392	262	247
Sorgho (kg)	183	337	166	200	159	205	111	135	89	94
Farine de blé (kg)	630	660	591	518	606	585	482	467	523	523
Viande de bœuf avec os (kg)	1 286	1 064	1 286	1 561	1 448	1 178	1 232	1 415	1 447	1 631
Viande de bœuf sans os (kg)	1 867	1 655	1 796	1 747	2 036	1 745	1 422	1 604	2 031	1 822
Viande de mouton (kg)	1 749	1 659	1 533	3 883	2 165	2 103	1 662	2 200	1 487	1 694
Carpe fraîche (kg)	1 454	1 326	2 389	1 664		2 790	731	931	1 199	1 529
Huile d'arachide locale (litre)	910	1 130	813	810	700	1 170	775	823	775	865
Datte locale (kg)	1 036	877	939	1 013	918	899	1 096	1 219	1 193	1 860
Gombo séché (kg)	1 614	1 652	1 831	2 037	2 325	1 720	1 512	1 244	1 724	1 760
Piment séché (kg)	3 609	3 213	2 569	2 006	4 145	2 957	3 722	3 720	2 769	2 788
Eau STE 1 <sup>ère</sup> tranche (m <sup>3</sup> )	200	200	200	200	200	200	230	200	200	200
Électricité SNE 1 <sup>ère</sup> tranche (kWh)	85	85	85	85	85	85	85	85	85	85
Gaz butane de 6 kg	2 000	2 000	2 875	2 125	2 000	2 000	3 750	2 000	2 500	3 500
Essence (litre)	518	518	556	552	575	575	573	583	575	575
Gas-oil (litre)	548	548	597	582	575	575	618	613	625	600

Source : INSEED, février 2021.

**COORDINATION DES TRAVAUX :**

Directeur Général : Dr BARADINE ZAKARIA MOURSAL

Directeur des Statistiques Économiques : AHMAT SOULEYMANE HACHIM

Chef de Division des Statistiques Économiques : ZAKARIA ISSAK ABDELKERIM

Chef de Service de Prix : DOUSWE DEHAINSA

**TRAITEMENT ET ANALYSE DES DONNEES STATISTIQUES DES PRIX :** MERCI ARSÈNE

**SAISIE DES DONNEES :** AHMAT ZAKARIA ISSA

**COLLECTE DES DONNEES A N'DJAMENA :** JOBDIBE OUADEBFAING, DAOUD MOUSTAPHA, BANGONE NDINTA IRENE et BAMANI KEMDI RICHARD

**COLLECTE DES DONNEES DANS LES PROVINCES :** AWAT DAOUD TCHARI (Abéché), DJIMASRA DEMONGTA (Moundou), SOBKIKA SOBGONBE BEBTAH (Sarh) et ISSYAKOU AOUDOU (Doba)

**DIFFUSION :** Direction du Management de l'Information et de l'Informatique

Toutes les correspondances concernant les Bulletins de l'INPC sont à adresser à :

**Monsieur le Directeur Général de l'Institut National de la Statistique, des Études Économiques et Démographiques (INSEED)**

**Rue de Brosset, Quartier Djambal Ngato, BP: 453 N'Djaména -Tchad, Téléphone : +235 22 52 31 64, Fax : +235 22 52 66 13, Site web: [www.inseed.td](http://www.inseed.td), Email:**

[info@inseed.td](mailto:info@inseed.td)