



INSTITUT NATIONAL DE LA STATISTIQUE,
DES ÉTUDES ÉCONOMIQUES ET DÉMOGRAPHIQUES

=====

DIRECTION DE STATISTIQUES ECONOMIQUES

=====

Bulletin mensuel des Prix à la Consommation au Tchad

En décembre 2019, le niveau général des prix a augmenté de 0,1% par rapport au mois de novembre 2019



**INDICE NATIONAL
DES PRIX À LA CONSOMMATION (INPC)
DECEMBRE 2019**

NOTE

L'Institut National de la Statistique, des Études Économiques et Démographiques (INSEED) a le plaisir de mettre à la disposition des utilisateurs, l'Indice National des Prix à la Consommation (INPC). Cet indice a un profil national, car il couvre cinq grandes villes du Tchad, y compris la capitale. La méthodologie utilisée pour la production de l'indice est conforme à celle utilisée dans les pays membres de la CEMAC et préconisée par AFRISTAT (Observatoire Économique et Statistique d'Afrique Subsaharienne).

La population de référence de l'INPC est l'ensemble des ménages des villes de N'Djamena, Moundou, Abéché, Sarh et Doba. Le panier de consommation concerné comprend plus de 300 variétés de biens et services suivies dans environ 1 000 points d'observation. Environ 12 000 relevés de prix sont effectués chaque mois par les agents enquêteurs de N'Djamena et ceux des provinces. L'année de base de l'INPC est 2014 et les pondérations de l'indice proviennent de l'enquête sur les dépenses de consommation des ménages réalisée en 2011 (ECOSIT3) auprès de 10 200 ménages. L'extension de la collecte à cinq provinces permet d'avoir l'estimation d'un indice national des prix à la consommation et du taux d'inflation plus robustes et plus représentatifs en matière des prix à la consommation.

Tableau I : Evolution des indices de 12 fonctions de consommation et de certains sous-groupes de consommation (Base 2014=100)

Fonctions		Indice des mois de:						variations (en%) sur :		
N°	Libellé	Pond	Déc-18	Sept-19	Oct-19	Nov-19	Déc-19	1 mois	3 mois	12 mois
01	Produits alimentaires et boissons non alcoolisées	4418	90,2	91,1	89,3	89,3	90,1	0,8	-1,2	-0,1
	Pains et céréales	1666	87,4	87,0	83,9	83,7	86,4	3,2	-0,7	-1,1
	Viandes	667	85,1	100,3	97,2	95,8	97,0	1,3	-3,3	14,0
	Poissons	330	97,8	100,7	99,3	99,8	95,7	-4,2	-5,0	-2,2
	Lait, fromage et œufs	124	96,5	102,6	103,2	103,1	103,4	0,3	0,8	7,2
	Huiles et graisses	339	91,3	82,6	83,4	82,4	82,8	0,5	0,2	-9,3
	Légumes et tubercules	487	91,9	93,6	91,8	93,6	92,0	-1,7	-1,6	0,1
02	Boissons alcoolisées et tabac	165	103,7	102,9	102,9	102,2	100,9	-1,3	-2,0	-2,7
03	Articles d'habillement et chaussures	799	93,2	91,7	91,6	91,7	91,7	0,0	0,0	-1,7
04	Logement, eau, gaz, électricité et autres combustibles	2599	137,0	132,6	132,5	133,0	132,3	-0,6	-0,2	-3,5
05	Meubles, articles de ménage et entretien courant de la maison	297	105,4	106,0	105,9	105,7	106,7	1,0	0,7	1,3
06	Santé	186	100,5	100,0	100,9	101,2	101,2	0,0	1,2	0,7
07	Transports	761	121,7	114,5	114,5	114,5	114,4	0,0	-0,1	-6,0
08	Communications	248	96,2	96,2	96,2	96,2	96,2	0,0	0,0	0,0
09	Loisirs et culture	134	106,4	104,2	104,2	104,2	104,2	0,0	0,0	-2,1
10	Enseignement	109	147,2	172,6	172,6	172,6	172,6	0,0	0,0	17,3
11	Restaurants et hôtels	126	104,7	95,5	99,9	98,8	98,3	-0,4	2,9	-6,1
12	Biens et services divers	159	100,7	100,5	100,5	99,9	99,9	0,0	-0,6	-0,9
Indice général		10000	107,2	105,9	105,1	105,3	105,4	0,1	-0,5	-1,7

Source : INSEED, Décembre 2019

Tableau II: Variations mensuelles, glissement annuel et variations moyennes sur 12 mois

Mois	Janv 19	Févr 19	Mars 19	Avr 19	Mai 19	Juin 19	Juil 19	Août 19	Sept 19	Oct 19	Nov 19	Déc 19
Indice	104,6	104,6	103,3	103,6	106,4	108,1	105,9	105,2	105,9	105,1	105,3	105,4
Variation mensuelle	-2,5%	0,0%	-1,2%	0,3%	2,7%	1,6%	-2,1%	-0,6%	0,7%	-0,7%	0,1%	0,1%
Glissement annuel	2,5%	3,2%	2,7%	0,9%	-3,3%	-1,4%	-2,8%	-2,1%	-2,8%	-3,2%	-2,8%	-1,7%
Variation sur 12 mois	4,2%	4,3%	4,5%	4,4%	3,5%	2,9%	2,2%	1,7%	1,0%	0,2%	-0,5%	-1,0%

Source : INSEED

Note d'analyse :

Le niveau général des prix à la consommation a augmenté de 0,1% en ce mois de Décembre 2019 par rapport au mois précédent. En variation trimestrielle et annuelle, le niveau général des prix a baissé respectivement de 0,5% et de 1,7%.

L'indice des prix de la fonction «**Produits alimentaires et boissons non alcoolisées**» a augmenté de 0,8% en ce mois de décembre 2019 par rapport au mois de novembre 2019. Cette hausse est due à l'augmentation des prix des *pains et céréales (+3,2%)*, *viandes (+1,3%)*, *lait, fromage et œufs (+0,3%)*, *huiles et graisses (+0,5%)* et *produits alimentaires n.c.a. (+0,4%)*. Toutefois, elle est atténuée par la baisse des prix *des fruits (-1,3%)*, *lait, fromage et œufs (+0,6%)*, *poissons(-4,2%)*, *légumes et tubercules (-1,7%)*, *café, thé, et cacao (-1,8%)* et *eaux minérales, boissons rafraîchissantes, jus de fruits et légumes (-0,2%)*. En variation trimestrielle et annuelle, l'indice des prix de cette fonction a baissé respectivement de 1,2% et de 0,1%.

Pour la fonction «**Meubles, articles de ménage et entretien courant de la maison**», la hausse de l'indice (1,0%) en ce mois est justifiée par l'augmentation des prix des *articles de ménage en textiles (+21,4%)* et *de gros outillage et matériel (+1,8%)*. Cependant, cette hausse a été atténuée par la baisse des prix des *meubles, articles d'ameublement (-0,1%)* et *gros appareils ménagers, électriques ou non (-0,7%)*. En variation trimestrielle et annuelle, l'indice des prix de cette fonction a augmenté respectivement de 0,7% et 1,3%.

Les indices des prix des fonctions «**Aarticles d'habillement et chaussures**», «**Santé**», «**Communications**», «**Transport**», «**Enseignement**», «**Biens et services divers**» et «**Loisirs et culture**» sont restés invariables en ce mois de décembre 2019 par rapport au mois de novembre 2019.

La baisse des prix de la fonction «**logement, eau, gaz, électricité et autres combustibles**», de 0,6% en ce mois de décembre 2019 est expliquée par la dépréciation des prix de *combustible solides (-1,6%)*, *loyers effectivement payés par les locataires (-0,5%)* et *fourniture pour travaux d'entretien, gaz et de réparation de logements (-0,3%)*. En variation trimestrielle et annuelle, l'indice des prix de cette fonction a baissé respectivement de 0,2% et de 3,5%.

Quant aux fonctions «**Boissons alcoolisées et tabac**» et «**Restaurants et hôtels**», les indices des prix ont baissé respectivement de 1,3 % et de 0,4% en ce mois de décembre 2019. Dans le premier cas, la baisse est liée à celles des prix de *boissons alcoolisées artisanales (-2,1%)* et *des stupéfiants (-1,7%)*. Dans le second

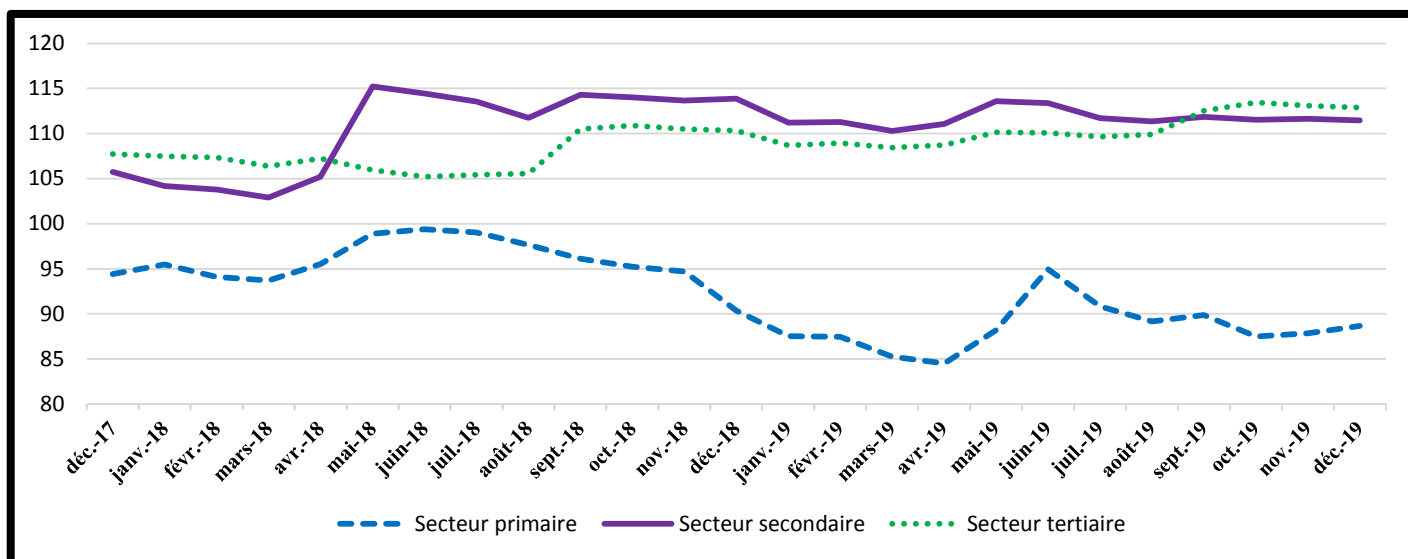
cas, la baisse est due principalement à la chute des prix de services *restaurants et cafés et établissements similaires* (-0,4%).

Tableau III : Indices des prix selon la nomenclature secondaire

Indice des prix	Indices pour les mois de :					Variations sur :		
	Déc-18	Sept-19	Oct-19	Nov-19	Déc-19	1 mois	3 mois	12 mois
INDICE GENERAL	107,2	105,9	105,1	105,3	105,4	0,1%	-0,5%	-1,7%
Produits locaux	110,3	109,4	108,4	108,6	108,6	0,0%	-0,7%	-1,6%
Produits importés	103,6	101,0	101,0	100,7	101,8	1,1%	0,8%	-1,7%
Secteur primaire	90,4	89,9	87,5	87,9	88,7	0,9%	-1,3%	-1,9%
Secteur secondaire	113,9	111,9	111,5	111,6	111,5	-0,1%	-0,3%	-2,1%
Secteur tertiaire	110,3	112,5	113,4	113,1	112,9	-0,2%	0,3%	2,3%
Services	110,3	112,5	113,4	113,1	112,9	-0,2%	0,3%	2,3%
Bien non durables	108,8	107,2	106,1	106,3	106,5	0,1%	-0,7%	-2,1%
Biens semi-durables	96,7	94,5	94,4	94,4	94,6	0,2%	0,1%	-2,2%
Biens durables	101,4	100,8	100,8	100,7	100,8	0,1%	-0,1%	-0,6%
Produits frais	87,2	89,6	88,8	89,8	88,4	-1,5%	-1,3%	1,4%
Énergie	138,5	133,8	133,7	134,0	133,5	-0,3%	-0,2%	-3,6%
Hors produits frais et énergie	96,9	96,8	95,6	95,5	96,3	0,9%	-0,5%	-0,6%

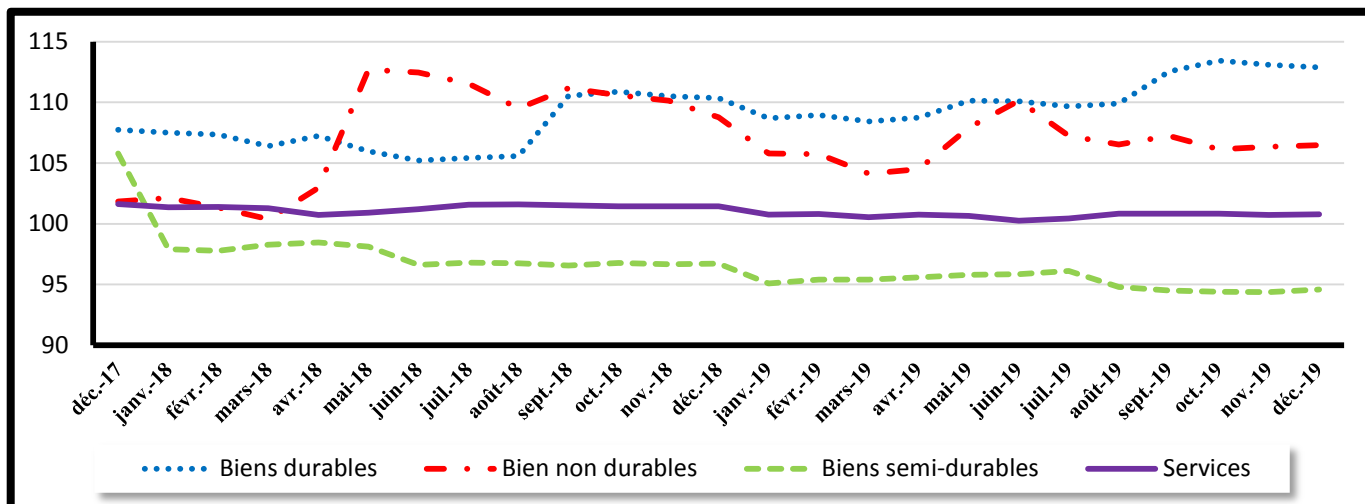
Source : INSEED, Décembre 2019

Graphique I : Évolution des indices selon le secteur de production



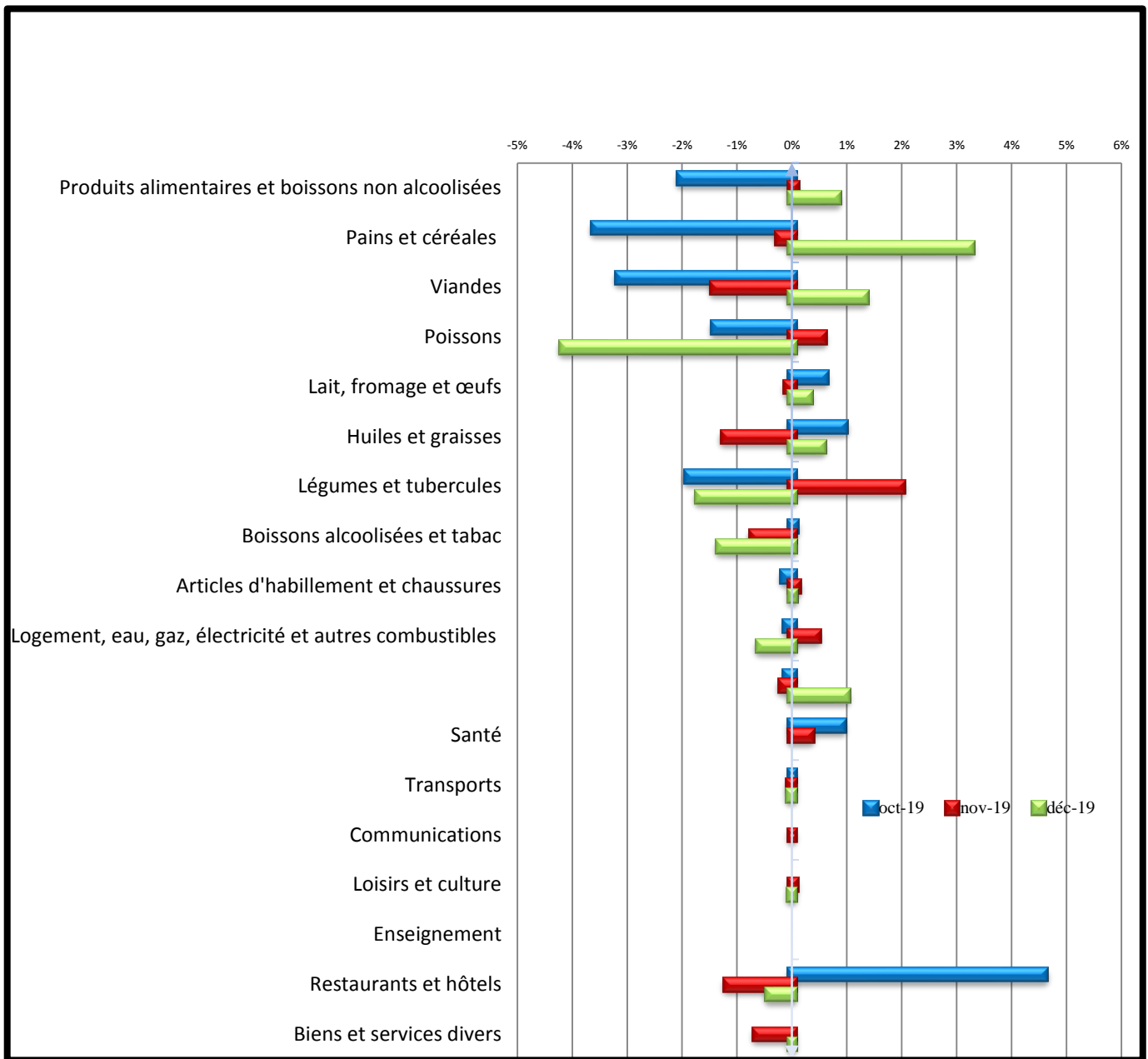
Source : INSEED, Décembre 2019

Graphique II : Évolution des indices selon la durabilité des biens et services



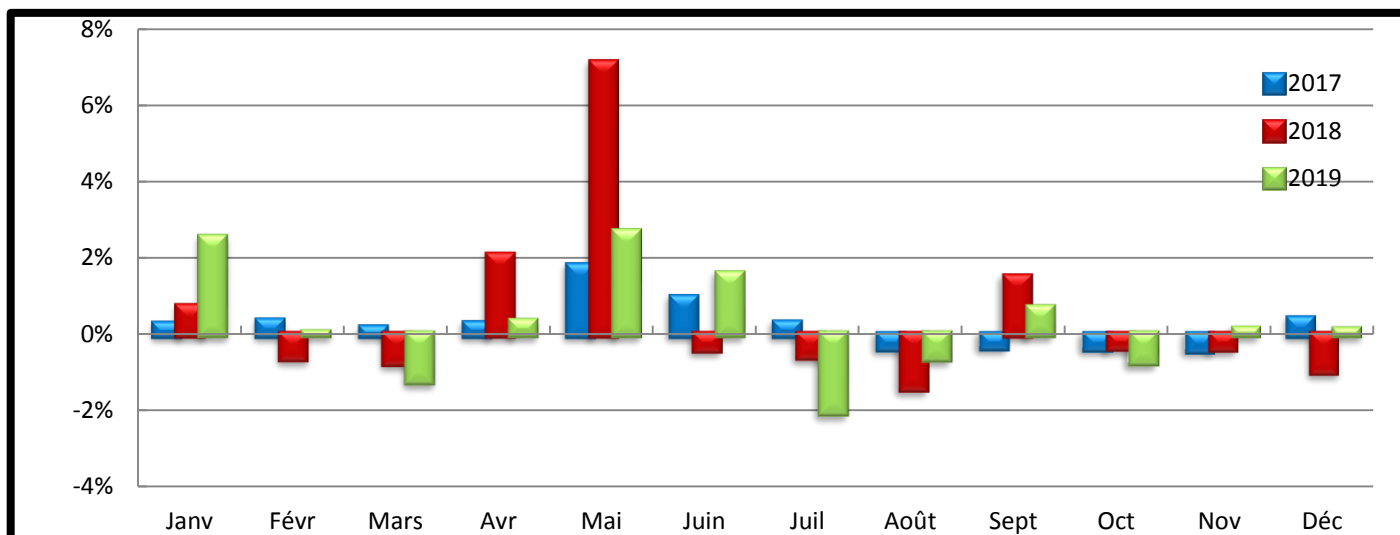
Source : INSEED, Décembre 2019

Graphique III : Variation mensuelle des indices des fonctions et de certains sous-groupes sur les trois derniers mois



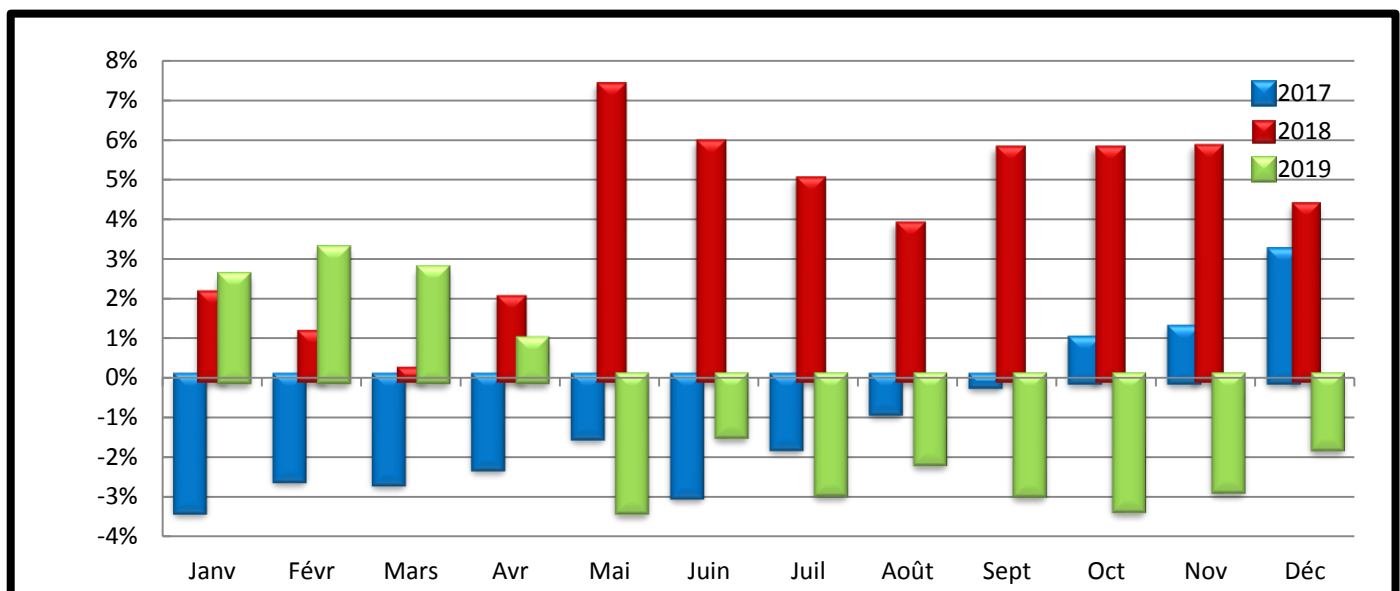
Source : INSEED, Décembre 2019

Graphique IV : Variations mensuelles des indices des prix au cours des années 2017, 2018 et 2019



Source : INSEED, Décembre 2019

Graphique V : Variations en glissement annuel des indices des prix des années 2017, 2018 et 2019



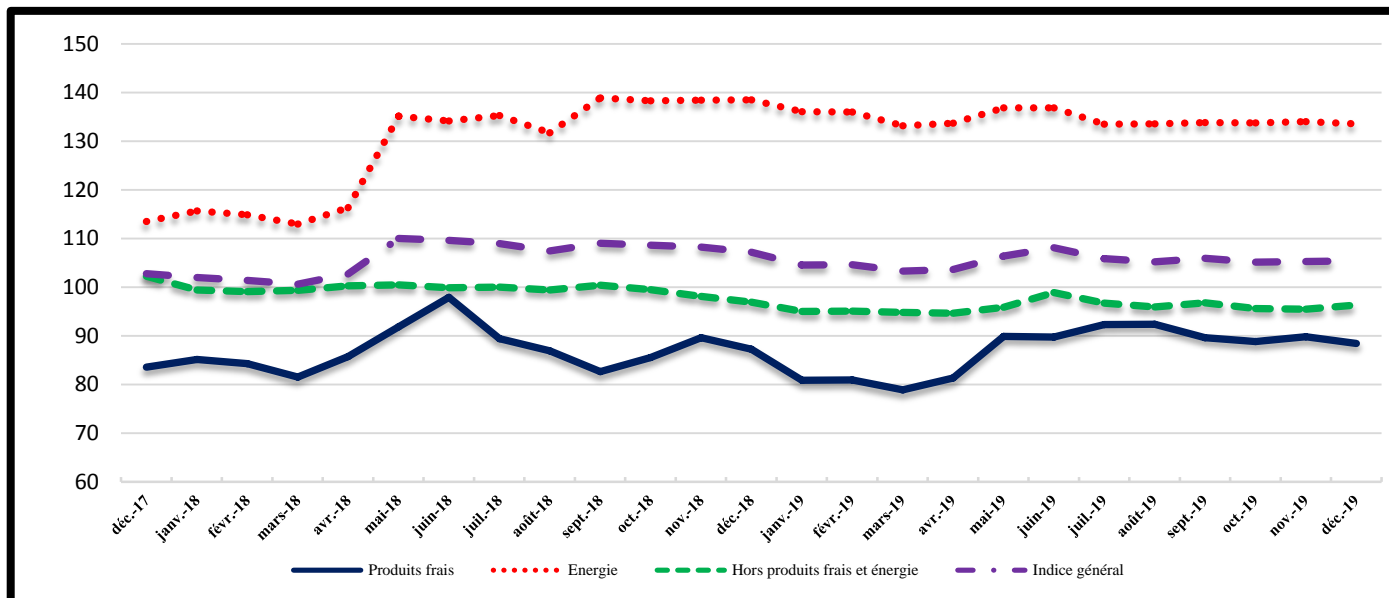
Source : INSEED, Décembre 2019

Tableau IV : Indice des prix par ville

Indice des prix	Indices pour les mois de :					Variations sur :		
	Déc-18	Sept-19	Oct-19	Nov-19	Déc-19	1 mois	3 mois	12 mois
INDICE GENERAL	107,2	105,9	105,1	105,3	105,4	0,1%	-0,5%	-1,7%
Indice global N'Djamena	111,1	108,9	107,8	108,2	108,5	0,3%	-0,4%	-2,3%
Indice Alimentation N'Djamena	90,2	90,8	88,1	88,9	89,9	1,1%	-1,0%	-0,3%
Indice global Moundou	100,9	101,2	101,2	102,5	99,8	-2,6%	-1,4%	-1,0%
Indice Alimentation Moundou	87,9	88,3	88,3	89,7	84,5	-5,8%	-4,3%	-3,8%
Indice global Abéché	94,4	99,0	99,8	96,2	98,2	2,0%	-0,8%	4,1%
Indice Alimentation Abéché	99,4	105,6	107,2	101,1	104,8	3,6%	-0,8%	5,4%
Indice global Sarh	93,2	94,2	94,2	94,7	92,9	-1,8%	-1,4%	-0,3%
Indice Alimentation Sarh	82,7	82,0	82,0	81,9	80,0	-2,3%	-2,5%	-3,3%
Indice global Doba	86,9	86,6	86,4	85,8	86,5	0,8%	-0,1%	-0,5%
Indice Alimentation Doba	82,6	81,9	81,5	80,3	81,5	1,4%	-0,6%	-1,4%

Source : INSEED, Décembre 2019

Graphique VI : Évolution des indices des prix selon la catégorie des produits et l'indice général



Source : INSEED, Décembre 2019

Tableau V : Prix moyens mensuels de certains produits essentiels dans les villes

PRODUITS	N'Djamena		Moundou		Abéché		Sarh		Doba	
	Déc-18	Déc-19	Déc-18	Déc-19	Déc-18	Déc-19	Déc-18	Déc-19	Déc-18	Déc-19
Petit Mil (kg)	277	276	159	156	168	176	132	222	153	139
Mais (kg)	254	242	160	155	194	199	144	96	168	149
Riz (kg)	409	423	299	279	554	563	385	462	266	262
Sorgho (kg)	253	198	152	138	166	159	159	120	118	108
Farine de blé (kg)	676	1048	581	583	610	606	402	502	523	523
Viande de bœuf avec os (kg)	1 077	1272	1318	1367	1 187	1 474	982	1 258	1 356	1474
Viande de bœuf sans os (kg)	1 613	1895	1820	1794	1 664	2 827	1 595	1 483	1 991	2074
Viande de mouton (kg)	1 622	1749	1838	1785	1 730	2 254	1 697	1 605	1 551	1653
Carpe fraîche (Kg)	1 400	1166	1571	1584			849	668	1 424	1111
Huile d'arachide locale (litre)	1 130	910	813	813	785	700	663	663	750	975
Datte locale (kg)	1 036	1055	1016	987	692	861	1 106	994	1 229	1304
Gombo sec(kg)	1 709	1795	1355	1390	1 893	2 146	1 823	1 428	1 531	1611
Piment sec(kg)	3 014	3621	2995	3039	4 221	4 741	3 529	3 367	2 782	3390
Eau 1ère tranche (m3)	200	200	200	200	200	200	200	230	200	200
Électricité 1 ^{ère} tranche (kWh)	85	85	85	85	85	85	85	85	85	85
Gaz butane de 6kg	2 250	2000	2875	2000	2 750	2 000	4 000	3 750	2 000	2500
Essence (litre)	518	518	552	552	575	575	583	573	575	575
Gaz-oil (litre)	548	548	582	597	575	575	613	618	625	625

Source : INSEED, Décembre 2019

COORDINATION DES TRAVAUX :

Directeur Général : BARADINE Zakaria Moursal

Directeur de Statistiques Économiques : AHMAT SOULEYMANE HACHIM

TRAITEMENT ET ANALYSE DES DONNEES STATISTIQUES DES PRIX : MERCI ARSÈNE et DEHAINSALA DOUSWE

SAISIE DES DONNEES : IBRAHIM HASSANE ANAKOYE

COLLECTE DES DONNEES N'DJAMENA : JOBDIBE OUADEBFAING, DAOUD MOUSTAPHA, BANGONE NDINTA IRENE et BAMANI KEMDI RICHARD.

COLLECTE DES DONNEES DANS LES PROVINCES : AWAT DAOUD TCHARI (Abéché), DJIMASRA DEMONGTA (Moundou), SOBKIKA SOBGONBE BEBTAH (Sarh) et ISSYAKOU AOUDOU(Doba).

DIFFUSION : Direction de Management de l'Information et de l'Informatique.

Toutes les correspondances concernant les Bulletins de l'INPC sont à adresser à :

Monsieur le Directeur Général de l'Institut National de la Statistique, des Études Économiques et Démographiques (INSEED)

BP: 453 – N'Djamena – Tchad, tel: +235 22 52 31 64, Fax: +235 22 52 66 13, Site web: www.inseed-td.net, Email: inseed@intnet.td