



INSTITUT NATIONAL DE LA STATISTIQUE,
DES ÉTUDES ÉCONOMIQUES ET DÉMOGRAPHIQUES

=====

DÉPARTEMENT DE SYNTHÈSES ET STATISTIQUES ÉCONOMIQUES

=====

SERVICE DE LA CONJONCTURE ET DES PRÉVISIONS MACRO-ÉCONOMIQUES

Bulletin mensuel des Prix à la Consommation au Tchad

En Mars 2019, le niveau général des prix a baissé de 1,2% par rapport au mois de février 2019 et a augmenté de 2,7% par rapport au mois de mars 2018



**INDICE NATIONAL
DES PRIX À LA CONSOMMATION (INPC)
Mars 2019**

NOTE

L'Institut National de la Statistique, des Études Économiques et Démographiques (INSEED) a le plaisir de mettre à la disposition des utilisateurs l'Indice National des Prix à la Consommation (INPC). Cet indice a un profil national, car il couvre les cinq grandes villes du Tchad, dont la capitale, et la méthodologie utilisée pour la collecte, et la compilation est conforme à celle en vigueur dans la CEMAC et préconisée par AFRISTAT (Observatoire Économique et Statistique d'Afrique Subsaharienne).

La population de référence de l'INPC est l'ensemble des ménages des villes de N'Djamena, Moundou, Abéché, Sarh et Doba. Le panier de consommation concerné comprend plus de 300 variétés de biens et services suivies dans environ 1 000 points d'observation. Environ 12 000 relevés de prix sont effectués chaque mois par les agents enquêteurs de N'Djamena et de ceux des provinces. L'année de base de l'INPC est 2014 et les pondérations de l'indice proviennent de l'enquête sur les dépenses de consommation des ménages réalisées en 2011 auprès de 10 200 ménages. L'extension de la collecte à quatre provinces permet d'avoir un indice national des prix à la consommation et un taux d'inflation plus robustes et plus représentatifs en matière des prix à la consommation.

L'indice de chaque mois est publié au plus tard la fin du mois suivant.

Tableau I : Évolution des indices de 12 fonctions de consommation et de certains sous-groupes de consommation (Base 2014=100)

N°	Fonctions Libellé	Pond	Indice des mois de:					variations (en%) sur :		
			mars-18	déc.-18	janv.-18	févr.-19	mars-19	1 mois	3 mois	12 mois
01	Produits alimentaires et boissons non alcoolisées	4418	92,8	90,2	87,0	86,8	86,1	-0,8	-4,5	-7,2
	Pains et céréales	1666	94,6	87,4	84,9	85,2	84,7	-0,6	-3,1	-10,5
	Viandes	667	84,2	85,1	85,6	83,9	89,6	6,8	5,2	6,3
	Poissons	330	99,3	97,8	98,1	102,3	96,4	-5,8	-1,5	-3,0
	Lait, fromage et œufs	124	103,1	96,5	97,2	96,8	97,3	0,5	0,7	-5,7
	Huiles et graisses	339	96,5	91,3	80,4	82,4	80,3	-2,6	-12,0	-16,9
	Légumes et tubercules	487	87,9	91,9	83,0	79,1	77,0	-2,7	-16,2	-12,4
02	Boissons alcoolisées et tabac	165	104,0	103,7	100,9	103,7	104,5	0,8	0,7	0,4
03	Articles d'habillement et chaussures	799	94,9	93,2	90,3	90,7	90,8	0,1	-2,6	-4,3
04	Logement, eau, gaz, électricité et autres combustibles	2599	107,5	137,0	136,5	135,9	132,4	-2,6	-3,4	23,2
05	Meubles, articles de ménage et entretien courant de la maison	297	110,3	105,4	105,5	106,0	105,6	-0,4	0,2	-4,3
06	Santé	186	101,3	100,5	100,3	100,3	100,3	0,0	-0,2	-0,9
07	Transports	761	122,6	121,7	112,5	113,9	113,9	0,1	-6,4	-7,1
08	Communications	248	96,2	96,2	96,2	96,2	96,2	0,0	0,0	0,0
09	Loisirs et culture	134	103,4	106,4	103,0	105,8	105,7	-0,2	-0,7	2,2
10	Enseignement	109	109,4	147,2	147,2	147,2	147,2	0,0	0,0	34,6
11	Restaurants et hôtels	126	98,6	104,7	100,4	101,0	97,2	-3,8	-7,2	-1,5
12	Biens et services divers	159	106,8	100,7	100,3	100,3	99,6	-0,7	-1,2	-6,8
	Indice général	10000	100,6	107,2	104,6	104,6	103,3	-1,2	-3,6	2,7

Source : INSEED

Tableau II : Variations mensuelles, glissement annuel et variations moyennes sur 12 mois

Mois	Avr. 18	Mai 18	Juin 18	Juil. 18	Août 18	Sept 18	Oct. 18	Nov. 18	Déc 18	Janv. 19	Févr. 19	Mars 19
Indice	102,7	110	109,6	109	107,4	109	108,7	108,3	107,2	104,6	104,6	103,3
Variation mensuelle	2,1%	7,1%	-0,4%	-0,6%	-1,4%	1,5%	-0,3%	-0,4%	-1,0%	-2,5%	0,0%	-1,2%
Glissement annuel	1,3%	7,4%	5,9%	5,0%	3,9%	5,8%	5,8%	5,8%	4,3%	2,5%	3,2%	2,7%
Variation sur 12 mois	0,2%	0,9%	1,7%	2,2%	2,6%	3,1%	3,5%	3,9%	4,0%	4,2%	4,3%	4,5%

Source : INSEED

Note d'analyse :

Le niveau général des prix à la consommation a baissé de 1,2% en mars 2019 par rapport au mois de février 2019. En variation trimestrielle, le niveau général des prix a baissé de 3,6% et comparé au même mois de l'année 2018, le niveau général des prix a augmenté de 2,7%.

Les prix de la fonction « **produits alimentaires et boissons non alcoolisées** » ont baissé de 0,8% en ce mois de mars 2019 par rapport au mois de février 2019. Cette baisse est due essentiellement à la diminution des prix des *huiles et graisses* (-2,6%), *pains et céréales* (-0,6%), *poissons* (-5,8%), *fruits* (-20,3%), *sucres, confitures, miels, chocolats et confitures* (-1,8%) et *légumes et tubercules* (-2,7%). Toutefois, la baisse des prix de la fonction « **produits alimentaires et boissons non alcoolisées** » a été atténuée par la hausse des prix des *viandes* (+6,8%), *lait, fromage et œufs* (+0,5%), *produits alimentaires n.c.a.* (+2,1%), *et cafés, thés, et cacao* (+4,8%). En variation trimestrielle et annuelle, les prix de cette fonction ont baissé respectivement de 4,5% et 7,2%.

Pour la fonction « **logement, eau, gaz, électricité et autres combustibles** », sa variation (-2,6%) observée en ce mois de mars 2019 par rapport au mois de février 2019 est expliquée par la baisse des prix des *fournitures pour travaux d'entretien et de réparation de logements* (-0,5%) et des *combustibles solides* (-8,2%). Cependant, la baisse des prix de la fonction « **logement, eau, gaz, électricité et autres combustibles** » a été atténuée par la hausse des prix des *loyers effectivement payés par les locataires* (+1,5%), *combustibles liquides* (+3,8%), *gaz* (+1,8%) et *alimentation en eau* (+0,3%). En variation trimestrielle, les prix de cette fonction ont baissé de 3,4% et comparés au même mois de l'année 2018, les prix ont augmenté de 23,2%.

La baisse des prix des *gros outillage et matériel* (-0,9%), *verrerie, vaisselle et ustensiles de ménage* (-1,3%), *articles de ménage en textiles* (-3,5%) et *services domestiques et services ménagers* (-1,5%) explique celle de la fonction « **meubles, articles de ménage et entretien courant de la maison** » (-0,4%). Toutefois, la baisse des prix de la fonction « **meubles, articles de ménage et entretien courant de la maison** » de 0,4% a été amoindrie par la hausse des prix des *gros appareils ménagers, électriques ou non* (+0,6%), *biens d'équipements ménagers non durables* (+2,7%). En variation trimestrielle, les prix de cette fonction ont augmenté de 0,2% et comparés au même mois de l'année 2018, les prix de cette fonction ont baissé de 4,3%.

Quant à la fonction « **restaurants et hôtels** », la baisse des prix de 3,8% en ce mois de mars 2019 par rapport au mois de février 2019 est due principalement à la baisse des prix des services de *restaurants, cafés et établissements* (-3,9%). En variation trimestrielle, les prix de cette fonction ont baissé de 7,2 %. Et comparés au même mois de l'année 2018, les prix de cette fonction ont baissé de 1,5%.

La variation des prix de la fonction « **loisirs et culture** » (-0,2%) en ce mois de mars 2019 par rapport au mois de février 2019 est due essentiellement à la baisse des prix des *matériels photographiques et cinématographiques et appareils optiques* (-3,7%), *appareils de réception, d'enregistrement et de reproduction du son et de l'image* (-0,6%), *jeux et jouets, articles de sport* (-0,1%). En variation trimestrielle, les prix de cette fonction ont baissé respectivement de 0,7%. Et comparés au même mois de l'année 2018, les prix de cette fonction ont augmenté de 2,2%.

Pour la fonction « **Biens et service divers** », la baisse de prix de 0,7% est due principalement à la diminution des prix des *autres appareils, articles et produits pour soins corporels* (-0,8%), *articles de bijouterie et horlogerie* (-0,2%) et *autres services n.d.a.* (-0,9%). En variation trimestrielle et annuelle, les prix de cette fonction ont baissé respectivement de 1,2% et 6,8%.

Les prix de la fonction « **enseignement** », au même titre que ceux de la fonction « **communications** » et « **santé** », sont restés constants en ce mois mars 2019 par rapport au mois de février 2019.

La fonction « **boissons alcoolisées et tabac** » a, quant à elle, subi une hausse de 0,8% en ce mois de mars 2019 par rapport au mois de février 2019. Cette hausse est due à l'augmentation des prix des *boissons alcoolisées artisanales* (+5,5%) et *stupéfiants* (+1,2%). Toutefois, l'on note une baisse des prix des *cigarettes* (-3,1%) et *boissons alcoolisées industrielles* (-1,3%). En variation trimestrielle et annuelle, les prix de cette fonction ont augmenté respectivement de 0,7% et 0,4%.

La hausse des prix de la fonction « **articles d'habillement et chaussures** » de 0,1% en ce mois de mars 2019 par rapport au mois de février 2019 est expliquée par l'augmentation des prix des *vêtements* (+0,1%), *tissus d'habillement* (+0,1%), *autres articles et accessoires d'habillement* (+0,8%). Cependant, cette hausse a été atténuée par la diminution des prix des *chaussures diverses* (-0,1%). En variation trimestrielle et annuelle, les prix de cette fonction ont baissé respectivement de 2,6 % et 4,3%.

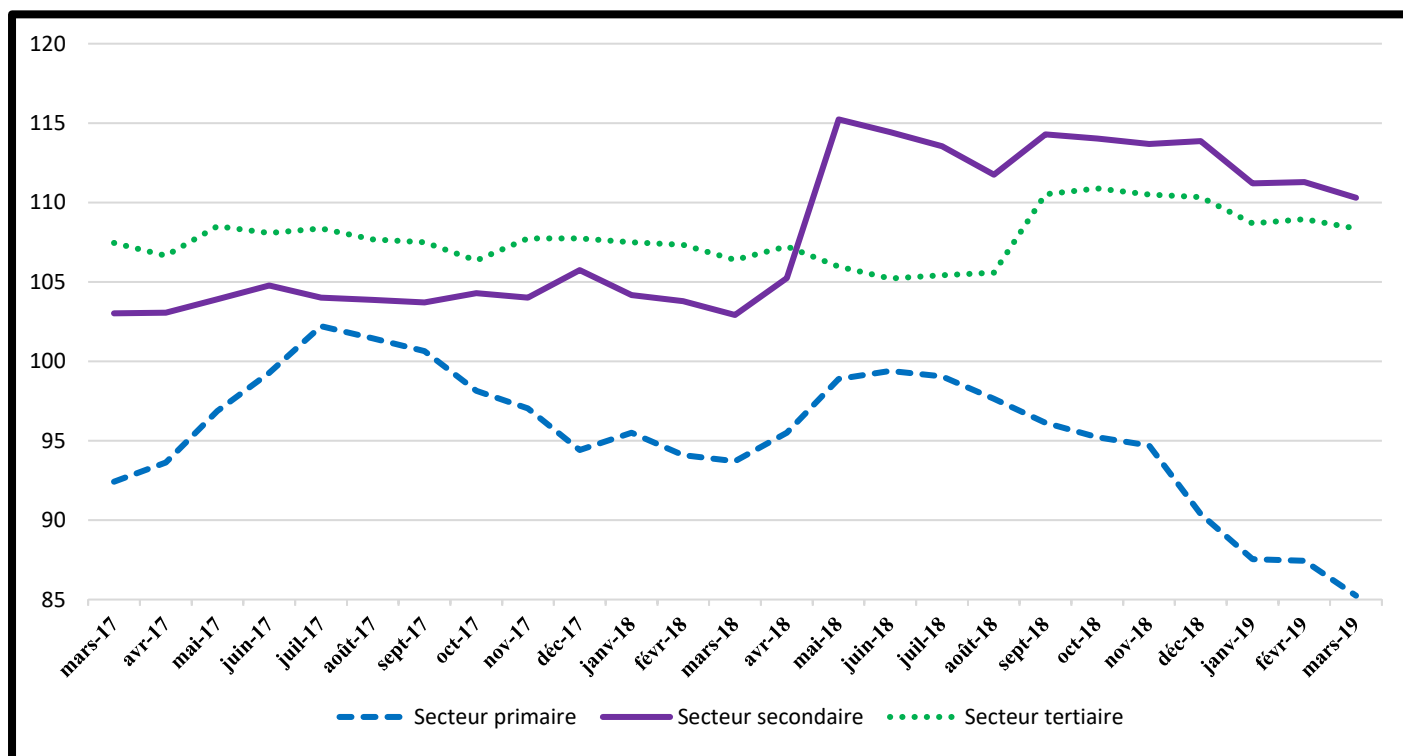
Quant à la fonction « **transport** », sa variation de 0,1% en ce mois de mars 2019 par rapport au mois de février 2019 est due principalement à l'augmentation des prix des *pièces détachées et accessoires* (+0,1%) *carburants et lubrifiants* (+0,1%). En variation trimestrielle et annuelle, les prix de cette fonction ont baissé respectivement de 6,4% et 7,1%.

Tableau III : Indices des nomenclatures secondaires

Nomenclatures secondaires	Indices pour les mois de :					Variations sur :		
	mars-18	nov-18	déc-18	janv-19	mars-19	1 mois	3 mois	12 mois
INDICE GENERAL	100,6	107,2	104,6	104,6	103,3	-1,2%	-3,6%	2,7%
Produits locaux	100,9	110,3	108,0	107,8	106,2	-1,5%	-3,8%	5,2%
Produits importés	104,6	103,6	99,8	101,1	101,0	0,0%	-2,5%	-3,4%
Secteur primaire	93,7	90,4	87,5	87,4	85,2	-2,5%	-5,7%	-9,0%
Secteur secondaire	102,9	113,9	111,2	111,3	110,3	-0,9%	-3,1%	7,2%
Secteur tertiaire	106,4	110,3	108,7	109,0	108,4	-0,5%	-1,8%	1,8%
Services	106,4	110,3	108,7	109,0	108,4	-0,5%	-1,8%	1,8%
Bien non durables	100,4	108,8	105,8	105,7	104,1	-1,5%	-4,3%	3,7%
Biens semi-durables	98,3	96,7	95,1	95,4	95,4	0,0%	-1,4%	-2,9%
Biens durables	101,3	101,4	100,7	100,8	100,5	-0,3%	-0,9%	-0,7%
Produits frais	81,5	87,2	80,9	80,9	78,9	-2,5%	-9,6%	-3,2%
Énergie	113,0	138,5	136,1	136,0	133,2	-2,1%	-3,8%	17,9%
Hors produits frais et énergie	99,3	96,9	95,0	95,1	94,8	-0,3%	-2,2%	-4,6%

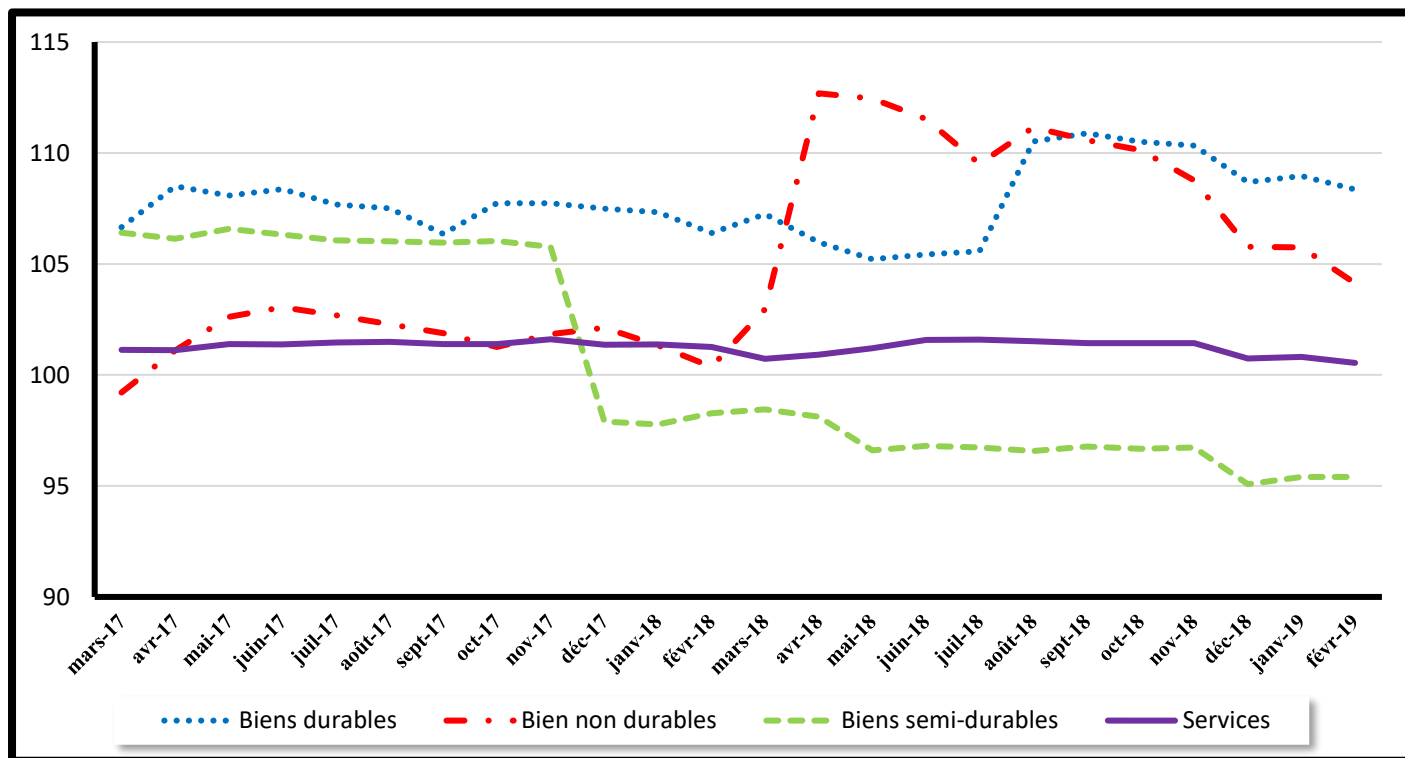
Source : INSEED

Graphique I : Évolution des indices selon les secteurs de productions



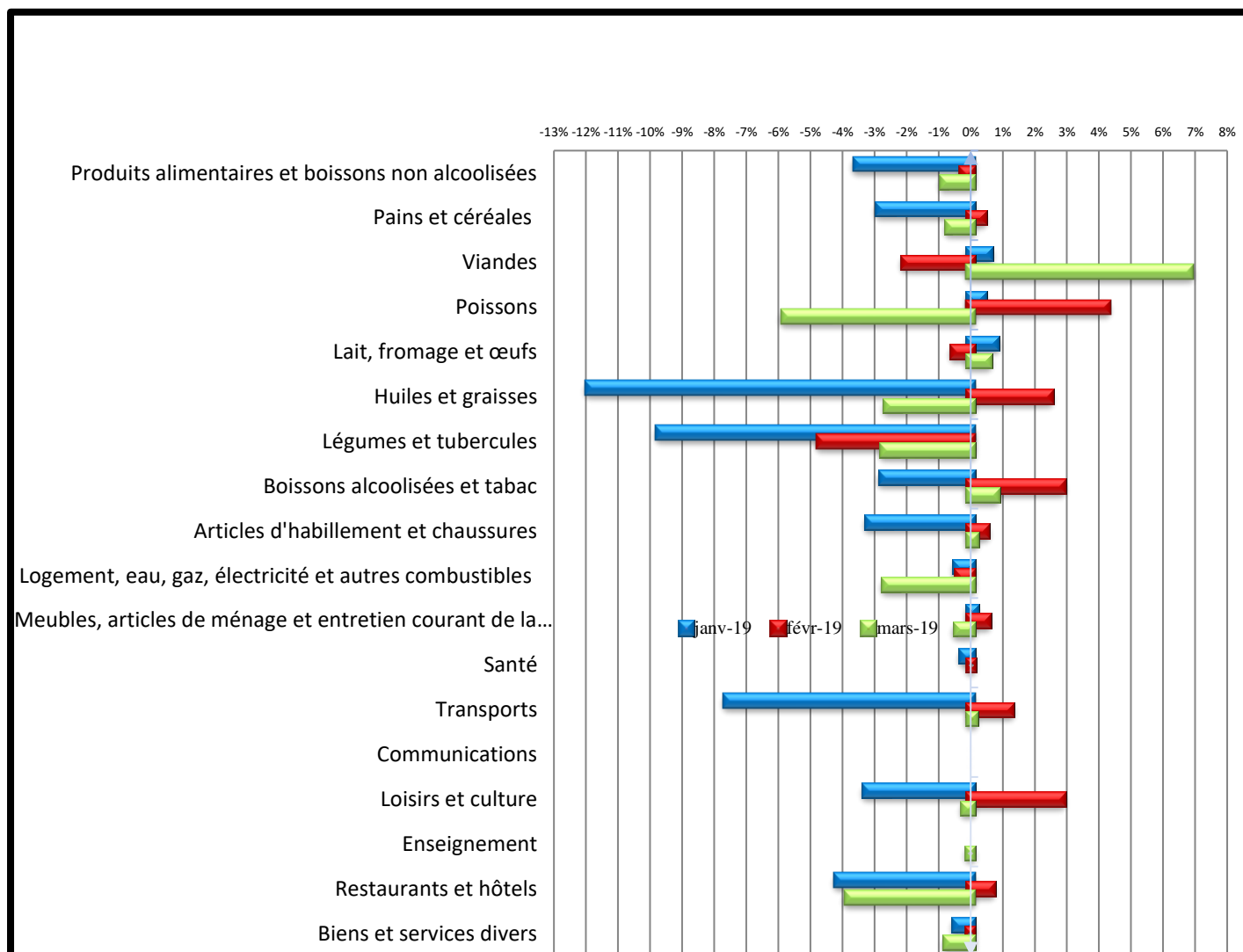
Source : INSEED

Graphique II : Évolution des indices selon les durabilités des biens et sévices



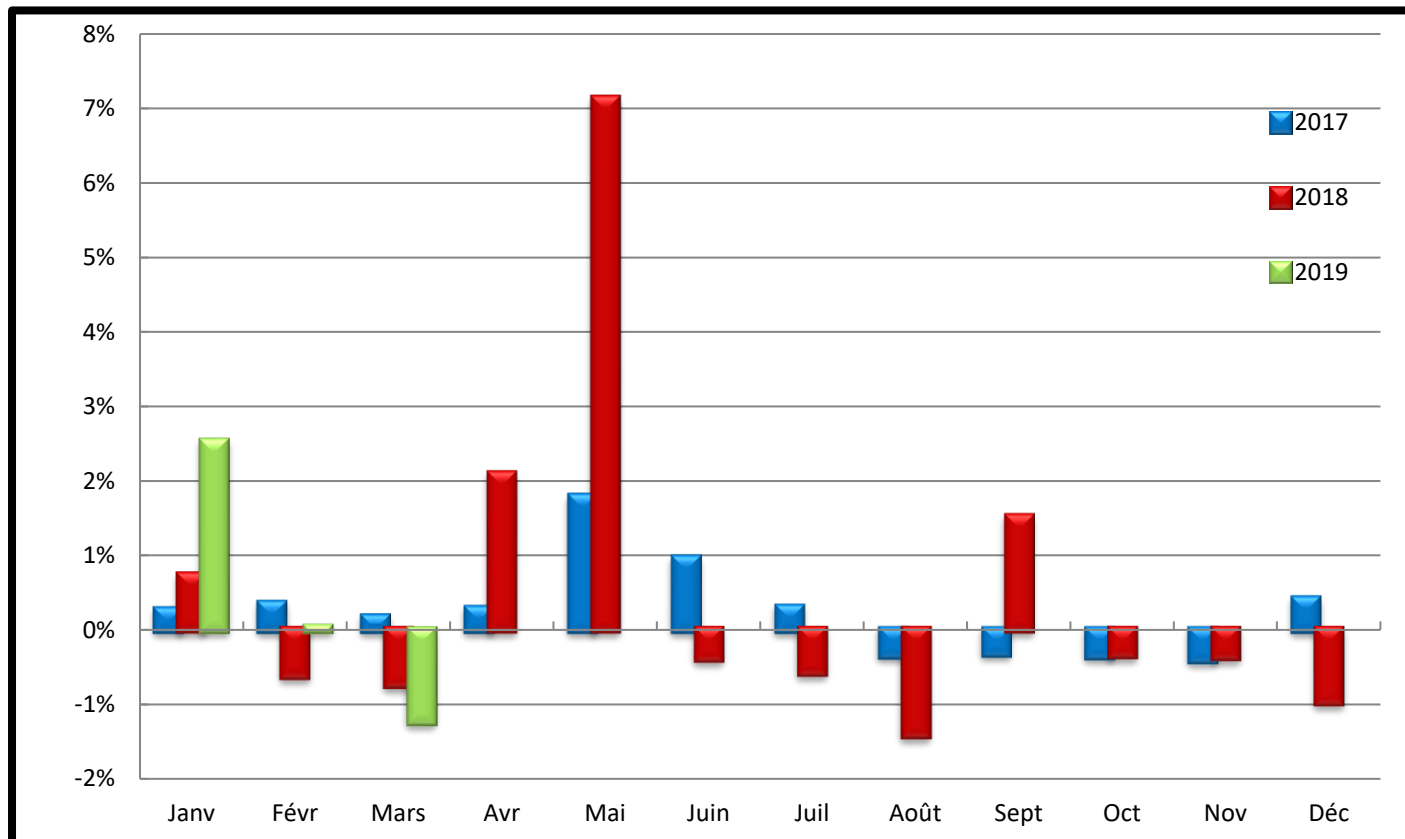
Source : INSEED

Graphique III : Variation des indices des fonctions et certains sous-groupes sur les trois derniers mois



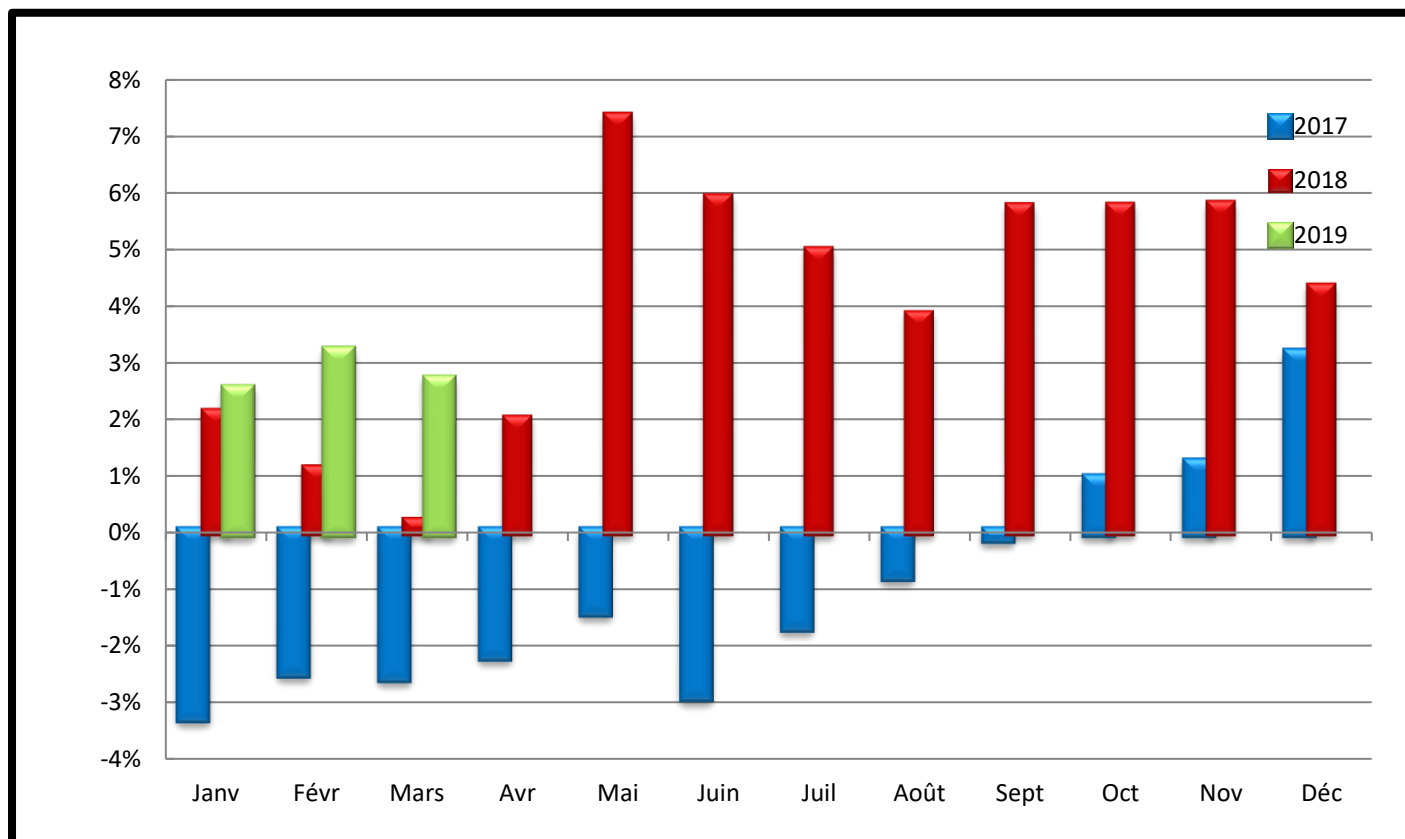
Source : INSEED

Graphique IV : Variations mensuelles des indices des prix de l'année 2017, 2018 et 2019



Source : INSEED

Graphique V : Variations annuelles des indices des prix de l'année 2017, 2018 et 2019



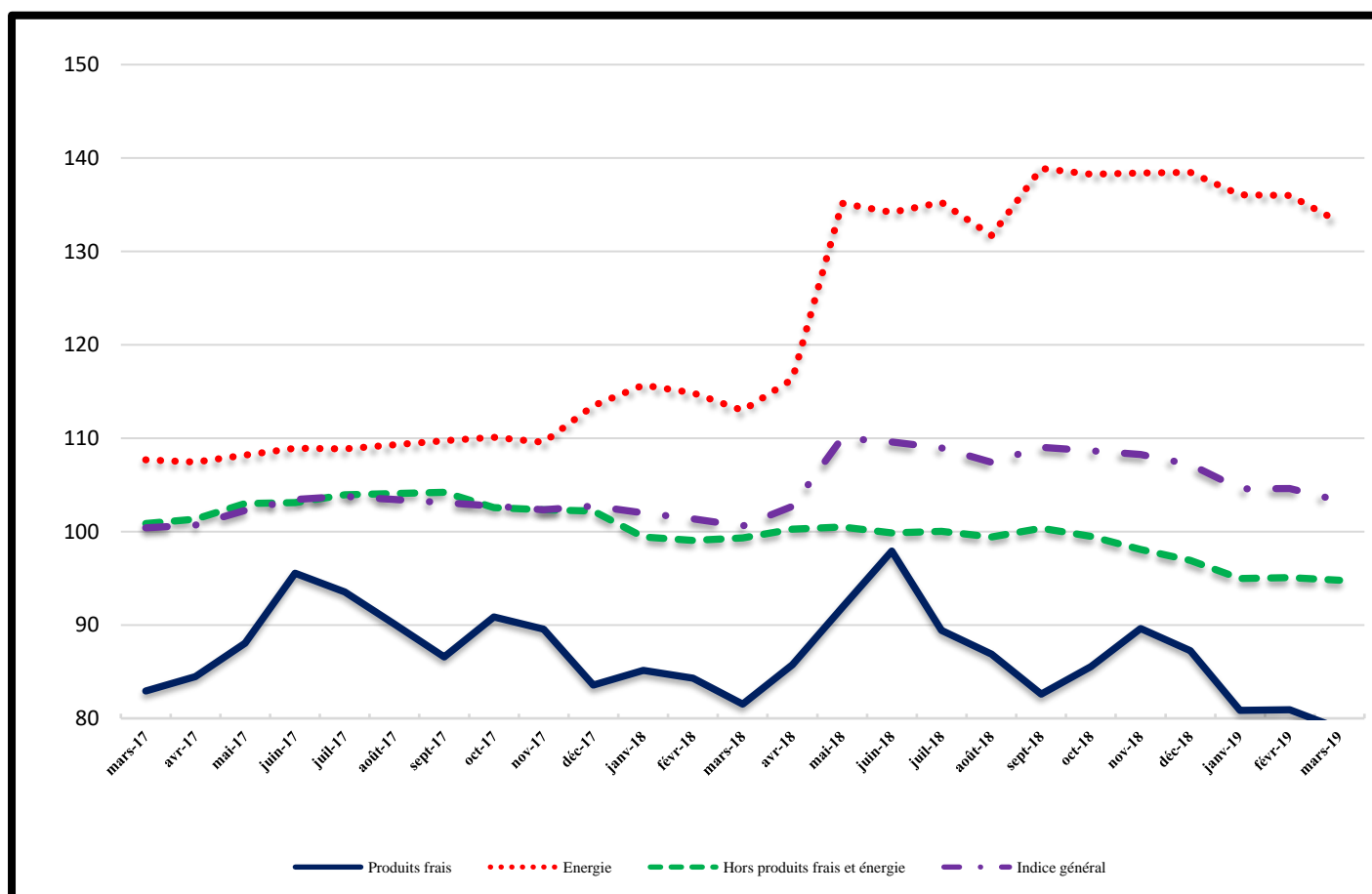
Source : INSEED

Tableau IV : Indice des prix par région

Indice des régions						Variations sur :		
	mars-18	déc-18	janv-19	févr-19	mars-19	1 mois	3 mois	12 mois
INDICE GENERAL	100,6	107,2	104,6	104,6	103,3	-1,2%	-3,6%	2,7%
Indice global N'Djamena	102,2	112,0	111,1	107,6	107,5	-0,1%	-4,0%	5,2%
Indice Alimentation N'Djamena	91,7	92,3	90,2	86,2	85,4	-1,0%	-7,5%	-6,9%
Indice global Moundou	91,8	103,2	100,9	101,4	99,7	-1,7%	-3,3%	8,6%
Indice Alimentation Moundou	89,9	93,3	87,9	86,3	86,0	-0,4%	-7,9%	-4,4%
Indice global Abéché	99,2	96,9	94,4	93,1	96,2	3,3%	-0,7%	-3,0%
Indice Alimentation Abéché	106,5	104,2	99,4	97,3	102,6	5,4%	-1,6%	-3,7%
Indice global Sarh	96,5	92,4	93,2	95,4	95,7	0,3%	3,6%	-0,9%
Indice Alimentation Sarh	88,8	80,3	82,7	84,9	86,0	1,3%	7,1%	-3,1%
Indice global Doba	94,6	87,9	86,9	86,8	86,3	-0,7%	-1,8%	-8,8%
Indice Alimentation Doba	90,6	84,3	82,6	82,4	81,4	-1,3%	-3,5%	-10,2%

Source : INSEED

Graphique VI : Évolution des indices selon la volatilité du prix des produits et l'indice général



Source : INSEED

Tableau V : Évolution des prix moyens mensuels de certains produits essentiels dans les régions

PRODUITS	N'Djamena		Moundou		Abéché		Sarh		Doba	
	mars-18	mars-19	mars-18	mars-19	mars-18	mars-19	mars-18	mars-19	mars-18	mars-19
Petit Mil (kg)	250	250	177	161	209	168	162	148	160	130
Mais (kg)	278	230	200	182	208	180	166	154	164	149
Riz (kg)	416	398	336	342	554	550	361	327	265	278
Sorgho (kg)	267	206	191	165	188	149	109	115	103	108
Farine de blé (kg)	638	608	568	459	483	602	506	502	579	523
Viande de bœuf avec os (kg)	1 105	1238	1236	1152	1 243	1 449	925	997	1 907	1 313
Viande de bœuf sans os (kg)	1 611	1665	1765	1634	1 414	2 038	1 168	1 485	2 127	1 912
Viande de mouton (kg)	1 629	1632	1503	1445	1 794	1 924	1 385	1 656	1 938	1 670
Carpe fraîche (Kg)	1 561	1246	1297	1280			767	753	1 009	1 251
Huile d'arachide locale (litre)	1 150	870	863	813	1 000	668	663	713	800	788
Datte locale (kg)	1 015	985	1151	948	763	679	1 171	1 110	1 720	1 260
Gombo séché (kg)	2 022	2031	1874	1588	2 264	2 050	1 362	1 643	1 457	1 572
Piment séché (kg)	3 574	4080	2448	2627	4 646	4 632	4 377	4 681	2 651	3 693
Eau 1ère tranche (m3)	105	200	105	200	275	200	105	230	105	200
Électricité 1ère tranche (kwh)	85	85	85	85	85	85	85	85	85	85
Gaz butane de 6kg	3 000	2000	4250	2875	4 000	5 000	5 625	5 625	4 000	2 000
Essence (litre)	570	518	576	556	600	563	573	573	575	575
Gaz-oil (litre)	590	548	601	597	600	600	618	618	625	625

Source : INSEED

Coordination des travaux :

Directeur Général : NOUR GOUKOUNI NOUR

Chef de DSSE : YOUSSEF IBN ALI

Chef de SCPM : AHMAT SOULEYMANE HACHIM

Traitements et Analyses des données statistiques des Prix : MERCI ARSÈNE et DEHAINSA LA DOUSWE

Saisie des données : IBRAHIM HASSANE ANAKOYE

Collecte des données N'Djamena : JOB DIBE OUADEBFAING, DA OUD MOUSTAPHA, BANGONE NDINTA IRENE et BAMANIKEMDI RICHARD.

Collectes données dans les provinces : AWAT DA OUD TCHARI (Abéché), RIMASDE BENOUNGA (Moundou), SOBKIKA SOBGONBE BEBTAH (Sarh) et ISSYAKOU AOUDOU (Doba).

Distribution : Département de la Coordination et de la Diffusion.

Toutes les correspondances concernant les Bulletins de l'INPC sont à adresser à :

Monsieur le Directeur Général de l'Institut National de la Statistique, des Études Économiques et Démographiques (INSEED)

BP: 453 – N'Djamena – Tchad, **tel:** +235 22 52 31 64, **Fax:** +235 22 52 66 13, **Site web:** www.inseed-td.net, **Email:** inseed@intnet.td