



INSTITUT NATIONAL DE LA STATISTIQUE,
DES ÉTUDES ÉCONOMIQUES ET DÉMOGRAPHIQUES

=====

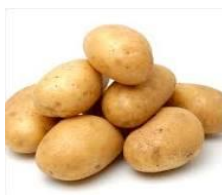
DÉPARTEMENT DE SYNTHÈSES ET STATISTIQUES ÉCONOMIQUES

=====

SERVICE DE LA CONJONCTURE ET DES PRÉVISIONS MACRO-ÉCONOMIQUES

Bulletin mensuel des Prix à la Consommation au Tchad

En Février 2019, le niveau général des prix demeure stable par rapport au mois janvier 2019



**INDICE NATIONAL
DES PRIX À LA CONSOMMATION (INPC)
Février 2019**

NOTE

L'Institut National de la Statistique, des Études Économiques et Démographiques (INSEED) a le plaisir de mettre à la disposition des utilisateurs l'Indice National des Prix à la Consommation (INPC). Cet indice a un profil national, car il couvre les cinq grandes villes du Tchad, dont la capitale, et la méthodologie utilisée pour la collecte, et la compilation est conforme à celle en vigueur dans la CEMAC et préconisée par AFRISTAT (Observatoire Économique et Statistique d'Afrique Subsaharienne).

La population de référence de l'INPC est l'ensemble des ménages des villes de N'Djamena, Moundou, Abéché, Sarh et Doba. Le panier de consommation concerné comprend plus de 300 variétés de biens et services suivies dans environ 1 000 points d'observation. Environ 12 000 relevés de prix sont effectués chaque mois par les agents enquêteurs de N'Djamena et de ceux des provinces. L'année de base de l'INPC est 2014 et les pondérations de l'indice proviennent de l'enquête sur les dépenses de consommation des ménages réalisées en 2011 auprès de 10 200 ménages. L'extension de la collecte à quatre provinces permet d'avoir un indice national des prix à la consommation et un taux d'inflation plus robustes et plus représentatifs en matière des prix à la consommation.

L'indice de chaque mois est publié au plus tard la fin du mois suivant.

Tableau I : Evolution des indices de 12 fonctions de consommation et de certains sous-groupes de consommation (Base 2014=100)

N°	Fonctions Libellé	Indice des mois de:						variations (en%) sur :		
		Pond	févr-18	nov.-18	déc.-18	janv-19	févr-19	1 mois	3 mois	12 mois
01	Produits alimentaires et boissons non alcoolisées	4418	92,8	92,6	90,2	87,0	86,8	-0,2	-6,2	-6,4
	Pains et céréales	1666	94,6	91,0	87,4	84,9	85,2	0,3	-6,3	-9,9
	Viandes	667	84,2	83,8	85,1	85,6	83,9	-2,0	0,1	-0,4
	Poissons	330	99,3	96,4	97,8	98,1	102,3	4,2	6,1	3,0
	Lait, fromage et œufs	124	103,1	95,7	96,5	97,2	96,8	-0,5	1,1	-6,1
	Huiles et graisses	339	96,5	91,1	91,3	80,4	82,4	2,4	-9,5	-14,7
	Légumes et tubercules	487	87,9	102,5	91,9	83,0	79,1	-4,7	-22,8	-10,0
02	Boissons alcoolisées et tabac	165	104,0	100,9	103,7	100,9	103,7	2,8	2,8	-0,3
03	Articles d'habillement et chaussures	799	94,9	93,2	93,2	90,3	90,7	0,4	-2,6	-4,4
04	Logement, eau, gaz, électricité et autres combustibles	2599	107,5	137,2	137,0	136,5	135,9	-0,4	-0,9	26,5
05	Meubles, articles de ménage et entretien courant de la maison	297	110,3	105,4	105,4	105,5	106,0	0,5	0,5	-3,9
06	Santé	186	101,3	100,5	100,5	100,3	100,3	0,0	-0,2	-0,9
07	Transports	761	122,6	121,7	121,7	112,5	113,9	1,2	-6,4	-7,1
08	Communications	248	96,2	96,2	96,2	96,2	96,2	0,0	0,0	0,0
09	Loisirs et culture	134	103,4	106,4	106,4	103,0	105,8	2,8	-0,5	2,4
10	Enseignement	109	109,4	147,2	147,2	147,2	147,2	0,0	0,0	34,6
11	Restaurants et hôtels	126	98,6	104,8	104,7	100,4	101,0	0,6	-3,6	2,4
12	Biens et services divers	159	106,8	101,3	100,7	100,3	100,3	0,0	-1,0	-6,1
	Indice général	10000	100,6	108,3	107,2	104,6	104,6	0,0	-3,4	4,0

Source : INSEED

Tableau II : Variations mensuelles, glissement annuel et variations moyennes sur 12 mois

Mois	Mars 18	Avr 18	Mai 18	Juin 18	Juil 18	Août 18	Sept 18	Oct 18	Nov 18	Déc 18	Janv 19	Févr 19
Indice	100,6	102,7	110	109,6	109	107,4	109	108,7	108,3	107,2	104,6	104,6
Variation mensuelle	-0,7%	2,1%	7,1%	-0,4%	-0,6%	-1,4%	1,5%	-0,3%	-0,4%	-1,0%	-2,5%	0,0%
Glissement annuel	0,2%	1,3%	7,4%	5,9%	5,0%	3,9%	5,8%	5,8%	5,8%	4,3%	2,5%	3,2%
Variation sur 12 mois	0,0%	0,2%	0,9%	1,7%	2,2%	2,6%	3,1%	3,5%	3,9%	4,0%	4,2%	4,3%

Source : INSEED

Note d'analyse :

Le niveau général des prix demeure stable en février 2019 par rapport au mois de janvier 2019. Toutefois, l'on note certaines variations des fonctions en ce mois de février 2019. En variation trimestrielle, le niveau général des prix a baissé de 3,4%. Comparés au même mois de l'année 2018, les prix à la consommation ont augmenté de 4,0%.

Les prix de la fonction « **produits alimentaires et boissons non alcoolisées** » ont baissé de 0,2% en ce mois de février 2019 par rapport au mois de janvier 2019. Cette baisse est due principalement à la diminution des prix des *viandes (-2,0%), légumes et tubercules (-4,7%), lait, fromage et œufs (-0,5%) et les produits alimentaires n.c.a. (-8,1%)*. Toutefois, la baisse des prix de la fonction « **produits alimentaires et boissons non alcoolisées** » a été atténuée par la hausse des prix des *fruits (+7,0%), sucres, confitures, miels, chocolats et confitures (+0,1%), huiles et graisses (+2,4%), pains et céréales (+0,3%), poissons (+4,2%) et cafés, thés, et cacao (+1,0%)*. En variation trimestrielle et annuelle, les prix de cette fonction ont baissé respectivement de 6,2% et 6,4%.

Pour la fonction « **logement, eau, gaz, électricité et autres combustibles** », sa variation (-0,4%) enregistrée en ce mois de février 2019 par rapport au mois de janvier 2019 est expliquée par la diminution des prix des *fournitures pour travaux d'entretien et de réparation de logements (-0,3%) et des combustibles solides (-1,1%)*. En variation trimestrielle, les prix de cette fonction ont baissé de 0,9% et comparés au même mois de l'année 2018, les prix ont augmenté de 26,5%.

Les prix de la fonction « **enseignement** », au même titre que ceux de la fonction « **communications** », « **Santé** », « **Biens et services divers** », demeurent constants en ce mois février 2019 par rapport au mois de janvier 2019.

La fonction « **boissons alcoolisées et tabac** », quant à elle, a subi une hausse de 2,8% en ce mois de février 2019 par rapport au mois de janvier 2019. Cette hausse est due à l'augmentation des prix des *boissons alcoolisées artisanales (+9,2%) et stupéfiants (+0,2%)*. En variation trimestrielle, les prix de cette fonction ont augmenté de 2,8%. Comparés au même mois de l'année 2018, les prix de cette fonction ont baissé de 0,3%.

L'augmentation des prix des *meubles, articles d'ameublement (+0,3%), gros outillage et matériel (+0,5%), gros appareils ménagers, électriques ou non (+0,4%), articles de ménage en textiles (+7,1%), verrerie, vaisselle et ustensiles de ménage (+0,4%) et services domestiques et services ménagers (-7,4%)* justifie celle de la fonction « **meubles, articles de ménage et entretien courant de la maison** » (+0,5%). Toutefois, cette hausse des prix de la fonction « **meubles, articles de ménage et entretien courant de la maison** » de 0,5% a été amoindrie par la baisse des prix des *biens d'équipements ménagers non durables (-0,8%)*. En variation trimestrielle, les prix de cette fonction ont augmenté de 0,5% et comparés au même mois de l'année 2018, les prix de cette fonction ont baissé de 3,9%.

Pour la fonction « **restaurants et hôtels** », la hausse des prix de 0,6% en ce mois de février 2019 par rapport au mois de janvier 2019 est due principalement à l'augmentation des prix des *restaurants, cafés et établissements (+0,7%)*. En variation trimestrielle, les prix de cette fonction ont baissé de 3,6%. Et comparés au même mois de l'année 2018, les prix de cette fonction ont augmenté de 2,4%.

La hausse des prix de la fonction « **articles d'habillement et chaussures** » de 0,4% en ce mois de février 2019 par rapport au mois de janvier 2019 est expliquée par l'augmentation des prix des *vêtements (+0,7%)*. Cependant, cette hausse a été atténuée par la diminution des prix des services de *nettoyage, réparation et location d'articles d'habillements (-0,1%) et chaussures diverses (-0,1%)*. En variation trimestrielle et annuelle, les prix de cette fonction ont baissé respectivement de 2,6% et 4,4%.

Quant à la fonction « **transport** », sa variation positive de 1,2% en ce mois de février 2019 par rapport au mois de janvier 2019 est due principalement à l'augmentation des prix des *carburants et lubrifiants (+1,4%)*. Cependant, la hausse des prix de la fonction « **transport** » a été atténuée par la baisse des prix des *pièces détachées et accessoires (-0,9%)*. En variation trimestrielle et annuelle, les prix de cette fonction ont baissé respectivement de 6,4% et 7,1%.

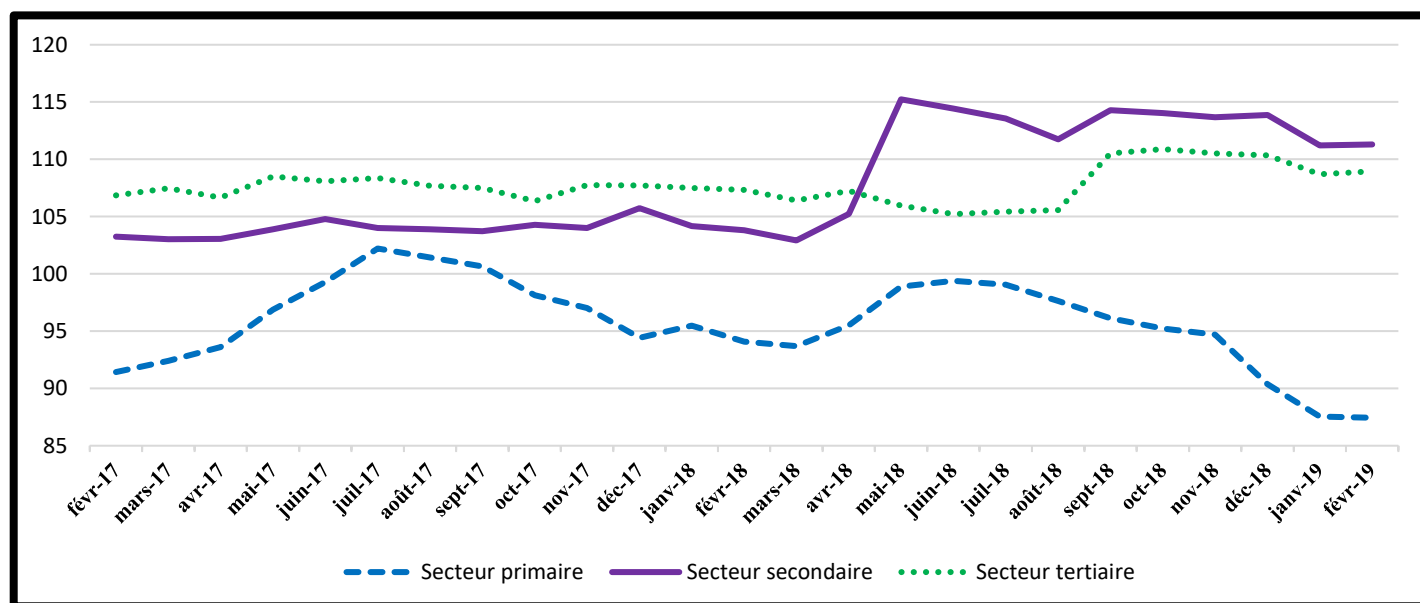
Enfin, la variation des prix de la fonction « **loisirs et culture** » (+2,8%) en ce mois de février 2019 par rapport au mois de janvier de la même année est due essentiellement à la hausse des prix des produits de *papeterie et matériel de dessin (+13,3%)*. Toutefois, cette hausse a été amoindrie par la baisse des prix des appareils de *réception, d'enregistrement et de reproduction du son et de l'image (-0,1%), et de supports d'enregistrement (-1,2%)*. En variation trimestrielle, les prix de cette fonction ont baissé de 3,2%. Par contre, en variation annuelle l'indice des prix a cru de 2,4%.

Tableau III : Indices des nomenclatures secondaires

Nomenclatures secondaires	Indices pour les mois de :					Variations sur :		
	févr-18	nov-18	déc-18	janv-19	févr-19	1 mois	3 mois	12 mois
INDICE GENERAL	100,6	108,3	107,2	104,6	104,6	0,0%	-3,4%	4,0%
Produits locaux	101,8	111,5	110,3	108,0	107,8	-0,2%	-3,4%	5,8%
Produits importés	104,3	103,7	103,6	99,8	101,1	1,2%	-2,5%	-3,1%
Secteur primaire	94,1	94,7	90,4	87,5	87,4	-0,1%	-7,7%	-7,1%
Secteur secondaire	103,8	113,7	113,9	111,2	111,3	0,1%	-2,1%	7,2%
Secteur tertiaire	107,3	110,5	110,3	108,7	109,0	0,3%	-1,4%	1,5%
Services	107,3	110,5	110,3	108,7	109,0	0,3%	-1,4%	1,5%
Bien non durables	101,3	110,1	108,8	105,8	105,7	0,0%	-4,0%	4,3%
Biens semi-durables	97,8	96,7	96,7	95,1	95,4	0,3%	-1,3%	-2,4%
Biens durables	101,4	101,4	101,4	100,7	100,8	0,1%	-0,6%	-0,6%
Produits frais	84,3	89,6	87,2	80,9	80,9	0,1%	-9,7%	-4,0%
Énergie	114,9	138,4	138,5	136,1	136,0	0,0%	-1,7%	18,4%
Hors produits frais et énergie	99,1	98,1	96,9	95,0	95,1	0,1%	-3,1%	-4,0%

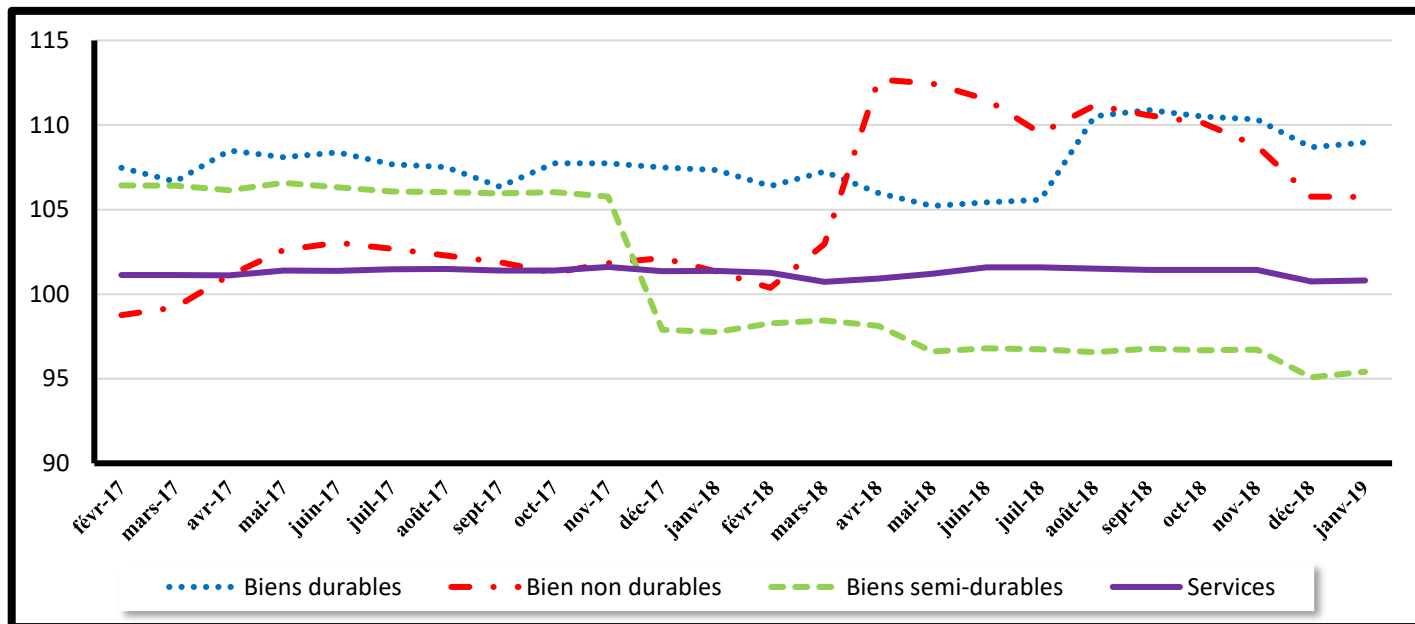
Source : INSEED

Graphique I : Évolution des indices selon les secteurs de productions



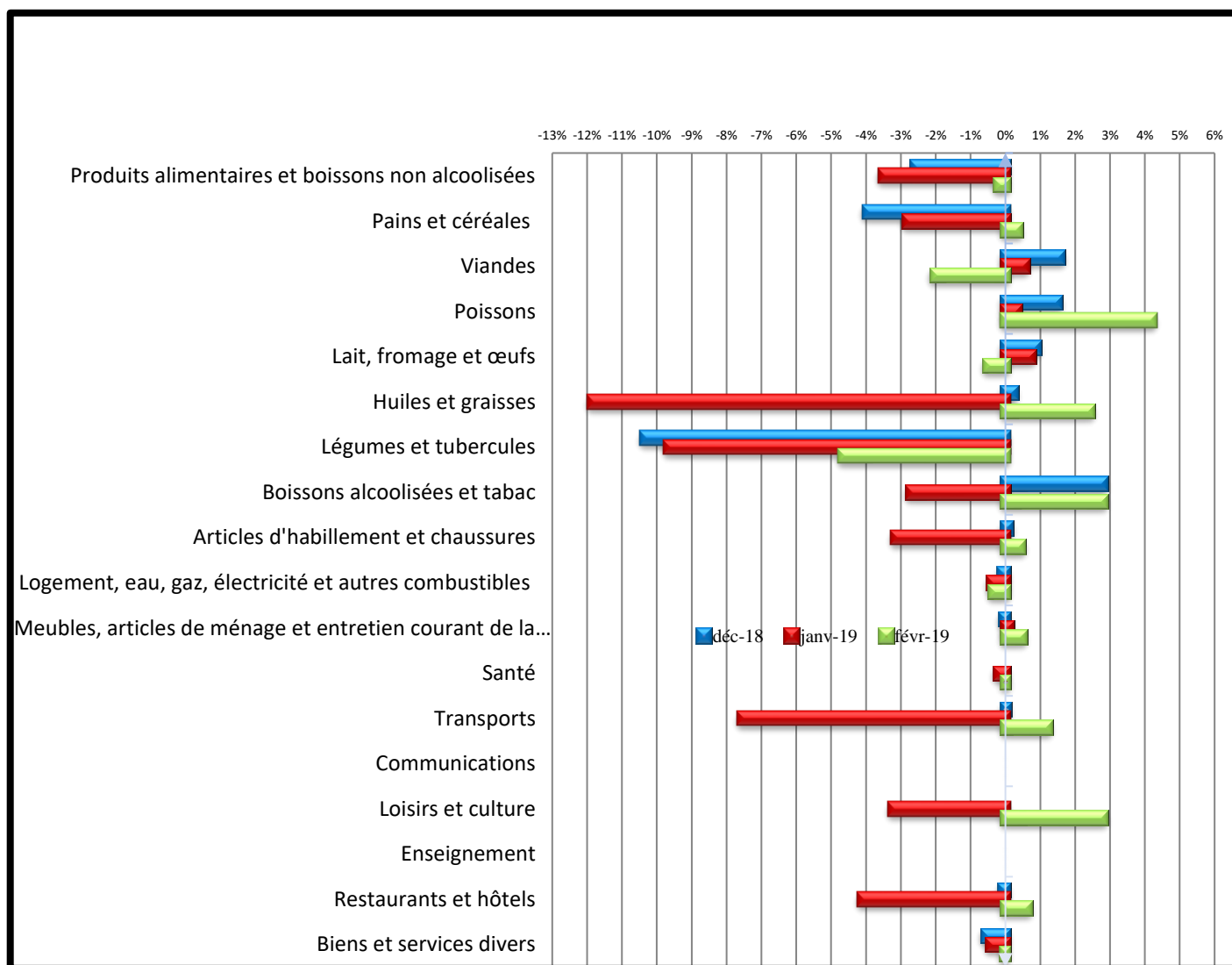
Source : INSEED

Graphique II : Évolution des indices selon les durabilités des biens et sévices



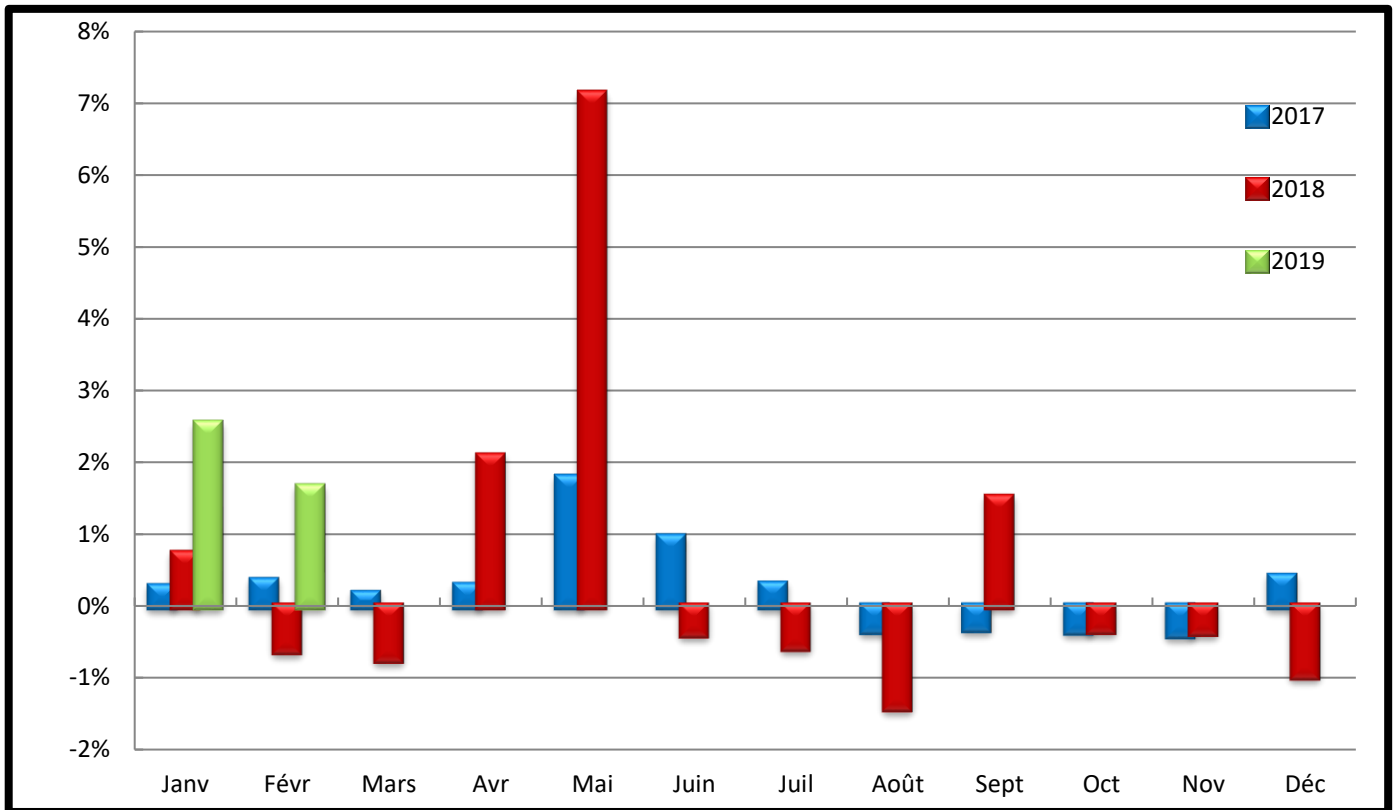
Source : INSEED

Graphique III : Variation des indices des fonctions et certains sous-groupes sur les trois derniers mois



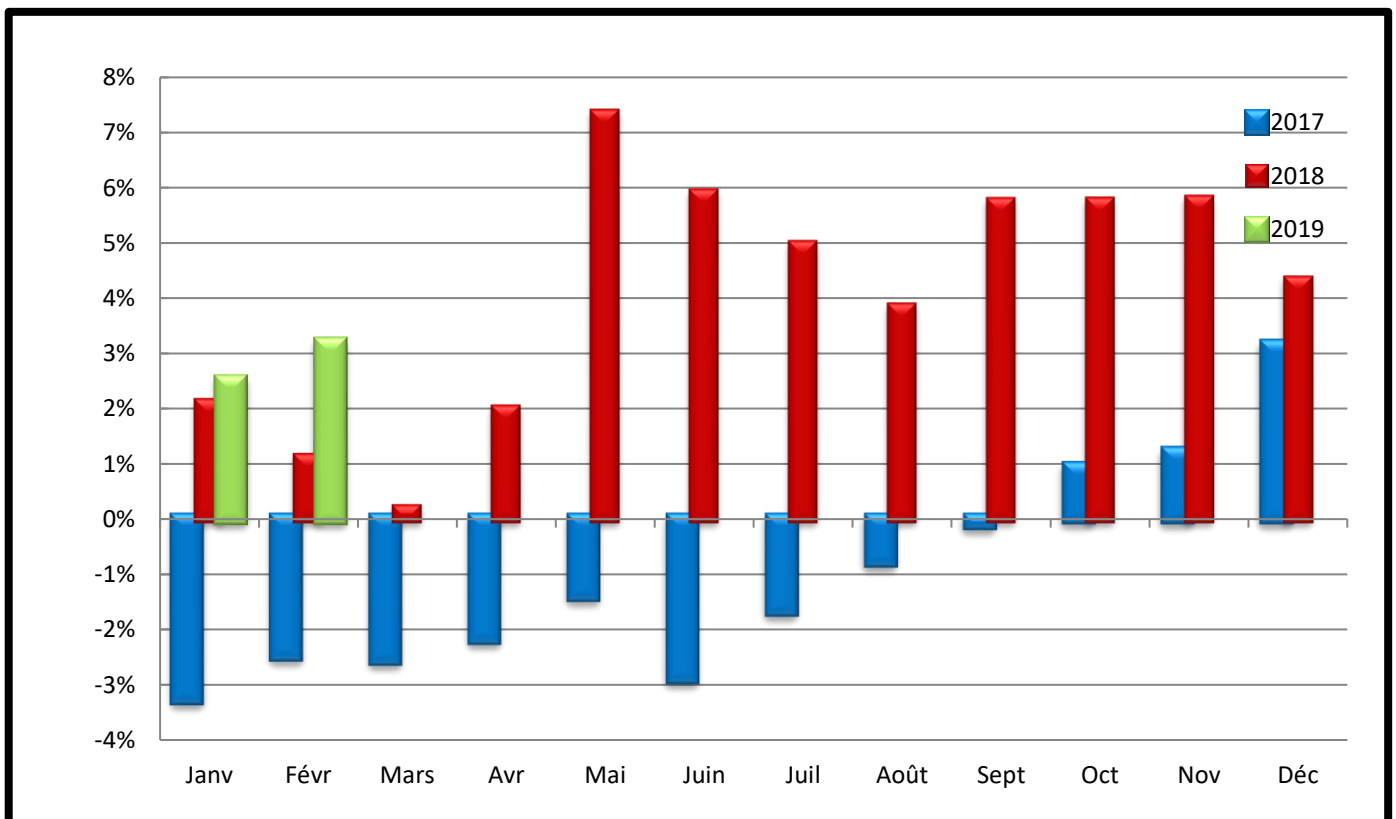
Source : INSEED

Graphique IV : Variations mensuelles des indices des prix de l'année 2017, 2018 et 2019



Source : INSEED

Graphique V : Variations annuelles des indices des prix de l'année 2017, 2018 et 2019



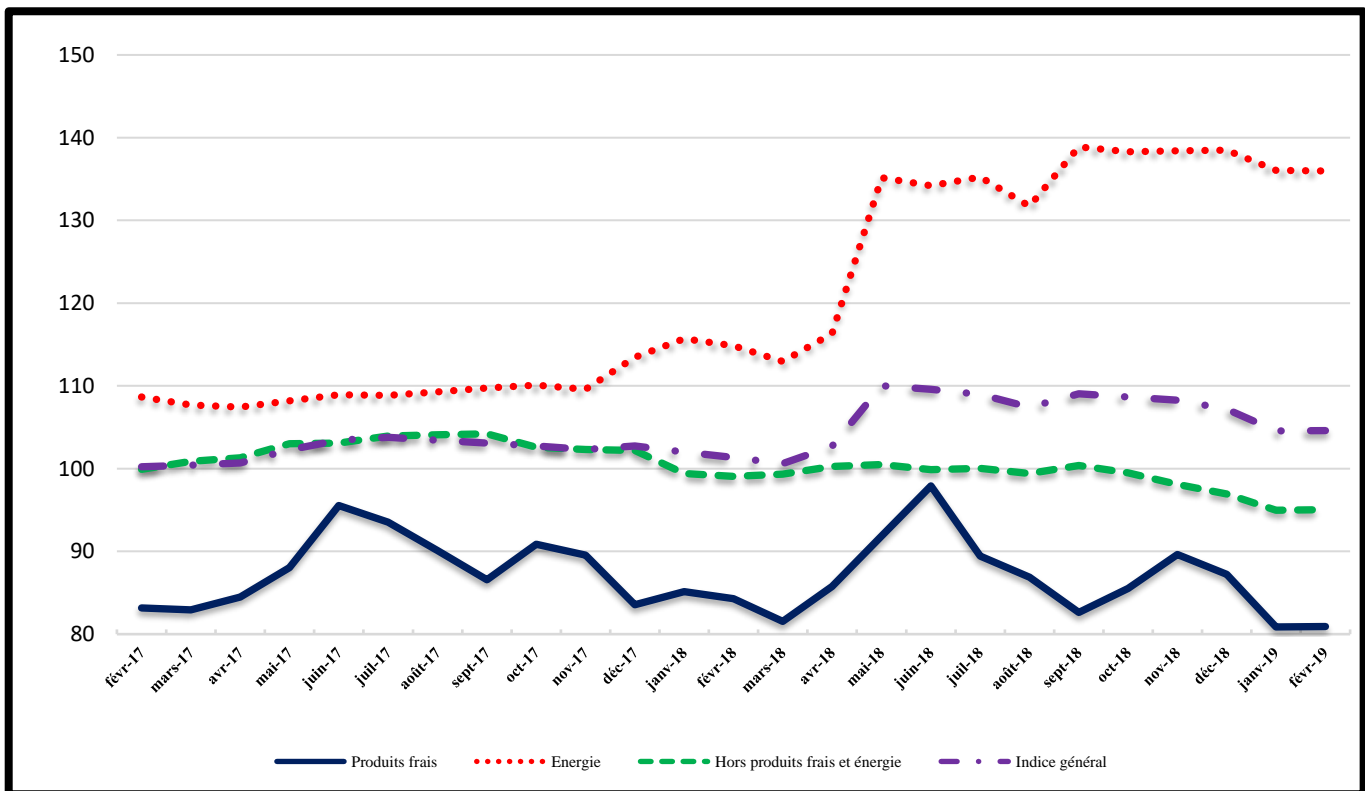
Source : INSEED

Tableau IV : Indice des prix par région

Indice des regions						Variations sur :		
	févr-18	nov-18	déc-18	janv-19	févr-19	1 mois	3 mois	12 mois
INDICE GENERAL	100,6	108,3	107,2	104,6	104,6	0,0%	-3,4%	4,0%
Indice global N'Djamena	103,1	112,5	112,0	111,1	107,6	-3,2%	-4,4%	4,4%
Indice Alimentation N'Djamena	92,8	93,2	92,3	90,2	86,2	-4,4%	-7,5%	-7,0%
Indice global Moundou	91,5	103,8	103,2	100,9	101,4	0,5%	-2,3%	10,8%
Indice Alimentation Moundou	90,3	94,4	93,3	87,9	86,3	-1,7%	-8,6%	-4,4%
Indice global Abeché	98,9	95,4	96,9	94,4	93,1	-1,3%	-2,4%	-5,8%
Indice Alimentation Abeché	102,7	101,5	104,2	99,4	97,3	-2,2%	-4,2%	-5,3%
Indice global Sarh	99,7	93,7	92,4	93,2	95,4	2,3%	1,8%	-4,3%
Indice Alimentation Sarh	86,0	84,1	80,3	82,7	84,9	2,7%	1,0%	-1,2%
Indice global Doba	94,5	88,1	87,9	86,9	86,8	-0,1%	-1,5%	-8,1%
Indice Alimentation Doba	90,2	84,8	84,3	82,6	82,4	-0,2%	-2,8%	-8,6%

Source : INSEED

Graphique VI : Évolution des indices selon la volatilité du prix des produits et l'indice général



Source : INSEED

Tableau V : Évolution des prix moyens mensuels de certains produits essentiels dans les régions

PRODUITS	N'Djamena		Moundou		Abéché		Sarh		Doba	
	févr-18	févr-19	févr-18	févr-19	févr-18	févr-19	févr-18	févr-19	févr-18	févr-19
Petit Mil (kg)	250	261	177	162	209	148	162	153	160	134
Mais (kg)	278	236	200	168	208	335	166	154	164	149
Riz (kg)	416	402	336	333	554	551	361	361	265	278
Sorgho (kg)	267	207	191	156	188	164	109	112	103	108
Farine de blé (kg)	638	609	568	477	483	606	506	502	579	523
Viande de bœuf avec os (kg)	1 105	1 160	1236	1170	1 243	1 332	925	999	1 907	1 387
Viande de bœuf sans os (kg)	1 611	1 792	1765	1635	1 414	1 821	1 168	1 600	2 127	1 883
Viande de mouton (kg)	1 629	1 589	1503	1562	1 794	1 878	1 385	1 627	1 938	1 704
Carpe fraîche (Kg)	1 561	1 562	1297	1378			767	752	1 009	1 407
Huile d'arachide locale (litre)	1 150	870	863	813	1 000	690	663	663	800	800
Datte locale (kg)	1 015	944	1151	972	763	687	1 171	1 104	1 720	1 408
Gombo séché (kg)	2 022	1 817	1874	1362	2 264	1 915	1 362	1 607	1 457	1 518
Piment séché (kg)	3 574	3 560	2448	3361	4 646	4 262	4 377	4 065	2 651	3 434
Eau 1ère tranche (m3)	105	200	105	200	275	200	105	230	105	200
Électricité 1ère tranche (kwh)	85	85	85	85	85	85	85	85	85	85
Gaz butane de 6kg	3 000	2 000	4250	2875	4 000	2 000	5 625	4 000	4 000	2 000
Essence (litre)	570	518	576	552	600	575	573	583	575	575
Gaz-oil (litre)	590	548	601	582	600	575	618	617	625	625

Source : INSEED

Coordination des travaux :

Directeur Général : NOUR GOUKOUNI NOUR

Chef de DSSE : YOUSOUF IBN ALI

Chef de SCPM : AHMAT SOULEYMANE HACHIM

Traitements et Analyses des données statistiques des Prix : MERCI ARSÈNE et DEHAIN SALA DOUSWE

Saisie des données : IBRAHIM HASSANE ANAKOYE

Collecte des données N'Djamena : JOB DIBE OUADEBFAING, DA OUD MOUSTAPHA, BANGONE NDINTA IRENE et BAMANIKEMDI RICHARD.

Collectes données dans les provinces : AWAT DA OUD TCHARI (Abéché), RIMASDE BENOUNGA (Moundou), SOBKIKA SOB GONBE BEBTAH (Sarh) et ISSYAKOU AOUDOU (Doba).

Distribution : Département de la Coordination et de la Diffusion.

Toutes les correspondances concernant les Bulletins de l'INPC sont à adresser à :

Monsieur le Directeur Général de l'Institut National de la Statistique, des Études Économiques et Démographiques (INSEED)

BP: 453 – N'Djamena – Tchad, **tel:** +235 22 52 31 64, **Fax:** +235 22 52 66 13, **Site web:** www.inseed-td.net, **Email:** inseed@intnet.td