



INSTITUT NATIONAL DE LA STATISTIQUE,  
DES ÉTUDES ÉCONOMIQUES ET DÉMOGRAPHIQUES

=====

DÉPARTEMENT DE SYNTHÈSES ET STATISTIQUES ÉCONOMIQUES

=====

SERVICE DE LA CONJONCTURE ET DES PRÉVISIONS MACRO-ÉCONOMIQUES

---

## Bulletin mensuel des Prix à la Consommation au Tchad

**En janvier 2019, le niveau général des prix a baissé de 2,5% par rapport au mois décembre 2018**

La fonction transport est le principal contributeur à cette baisse



**INDICE NATIONAL  
DES PRIX À LA CONSOMMATION (INPC)  
Janvier 2019**

**NOTE**

L'Institut National de la Statistique, des Études Économiques et Démographiques (INSEED) a le plaisir de mettre à la disposition des utilisateurs l'Indice National des Prix à la Consommation (INPC). Cet indice a un profil national, car il couvre les cinq grandes villes du Tchad, dont la capitale, et la méthodologie utilisée pour la collecte, et la compilation est conforme à celle en vigueur dans la CEMAC et préconisée par AFRISTAT (Observatoire Économique et Statistique d'Afrique Subsaharienne).

La population de référence de l'INPC est l'ensemble des ménages des villes de N'Djamena, Moundou, Abéché, Sarh et Doba. Le panier de consommation concerné comprend plus de 300 variétés de biens et services suivies dans environ 1 000 points d'observation. Environ 12 000 relevés de prix sont effectués chaque mois par les agents enquêteurs de N'Djamena et de ceux des provinces. L'année de base de l'INPC est 2014 et les pondérations de l'indice proviennent de l'enquête sur les dépenses de consommation des ménages réalisées en 2011 auprès de 10 200 ménages. L'extension de la collecte à quatre provinces permet d'avoir un indice national des prix à la consommation et un taux d'inflation plus robustes et plus représentatifs en matière des prix à la consommation.

**L'indice de chaque mois est publié au plus tard la fin du mois suivant.**

**Tableau I : Evolution des indices de 12 fonctions de consommation et de certains sous-groupes de consommation (Base 2014=100)**

Fonctions		Indice des mois de:						variations (en%) sur :		
N°	Libellé	Pond	janv-18	oct-18	nov-18	déc-18	janv-19	1 mois	3 mois	12 mois
01	<b>Produits alimentaires et boissons non alcoolisées</b>	<b>4418</b>	93,8	93,2	92,6	90,2	87,0	<b>-3,5</b>	<b>-6,7</b>	<b>-7,3</b>
	Pains et céréales	<b>1666</b>	95,2	95,0	91,0	87,4	84,9	<b>-2,8</b>	<b>-10,6</b>	<b>-10,8</b>
	Viandes	<b>667</b>	84,3	86,1	83,8	85,1	85,6	<b>0,5</b>	<b>-0,6</b>	<b>1,6</b>
	Poissons	<b>330</b>	99,7	100,8	96,4	97,8	98,1	<b>0,3</b>	<b>-2,6</b>	<b>-1,5</b>
	Lait, fromage et œufs	<b>124</b>	102,5	95,8	95,7	96,5	97,2	<b>0,7</b>	<b>1,5</b>	<b>-5,2</b>
	Huiles et graisses	<b>339</b>	96,2	90,9	91,1	91,3	80,4	<b>-11,9</b>	<b>-11,5</b>	<b>-16,4</b>
	Légumes et tubercules	<b>487</b>	89,0	93,1	102,5	91,9	83,0	<b>-9,7</b>	<b>-10,9</b>	<b>-6,8</b>
02	<b>Boissons alcoolisées et tabac</b>	<b>165</b>	103,4	103,6	100,9	103,7	100,9	<b>-2,7</b>	<b>-2,7</b>	<b>-2,5</b>
03	<b>Articles d'habillement et chaussures</b>	<b>799</b>	95,1	93,2	93,2	93,2	90,3	<b>-3,2</b>	<b>-3,1</b>	<b>-5,1</b>
04	<b>Logement, eau, gaz, électricité et autres combustibles</b>	<b>2599</b>	110,8	137,2	137,2	137,0	136,5	<b>-0,4</b>	<b>-0,6</b>	<b>23,2</b>
05	<b>Meubles, articles de ménage et entretien courant de la maison</b>	<b>297</b>	110,7	105,8	105,4	105,4	105,5	<b>0,1</b>	<b>-0,3</b>	<b>-4,7</b>
06	<b>Santé</b>	<b>186</b>	101,8	100,5	100,5	100,5	100,3	<b>-0,2</b>	<b>-0,2</b>	<b>-1,4</b>
07	<b>Transports</b>	<b>761</b>	122,3	121,7	121,7	121,7	112,5	<b>-7,6</b>	<b>-7,5</b>	<b>-8,0</b>
08	<b>Communications</b>	<b>248</b>	96,8	96,2	96,2	96,2	96,2	<b>0,0</b>	<b>0,0</b>	<b>-0,6</b>
09	<b>Loisirs et culture</b>	<b>134</b>	103,4	106,4	106,4	106,4	103,0	<b>-3,2</b>	<b>-3,2</b>	<b>-0,4</b>
10	<b>Enseignement</b>	<b>109</b>	109,4	147,2	147,2	147,2	147,2	<b>0,0</b>	<b>0,0</b>	<b>34,6</b>
11	<b>Restaurants et hôtels</b>	<b>126</b>	101,8	108,1	104,8	104,7	100,4	<b>-4,1</b>	<b>-7,1</b>	<b>-1,4</b>
12	<b>Biens et services divers</b>	<b>159</b>	107,1	101,3	101,3	100,7	100,3	<b>-0,4</b>	<b>-1,0</b>	<b>-6,3</b>
<b>Indice général</b>		<b>10000</b>	102,0	108,7	108,3	107,2	104,6	<b>-2,5</b>	<b>-3,8</b>	<b>2,5</b>

Source : INSEED

**Tableau II : Variations mensuelles, glissement annuel et variations moyennes sur 12 mois**

Mois	Févr 18	Mars 18	Avr 18	Mai 18	Juin 18	Juil 18	Août 18	Sept 18	Oct 18	Nov 18	Déc 18	Janv 19
Indice	101,4	100,6	102,7	110,0	109,6	109,0	107,4	109,0	108,7	108,3	107,2	104,6
Variation mensuelle	-0,6%	-0,7%	2,1%	7,1%	-0,4%	-0,6%	-1,4%	1,5%	-0,3%	-0,4%	-1,0%	-2,5%
Glissement annuel	0,9%	0,2%	1,3%	7,4%	5,9%	5,0%	3,9%	5,8%	5,8%	5,8%	4,3%	2,5%
Variation sur 12 mois	-0,3%	0,0%	0,2%	0,9%	1,7%	2,2%	2,6%	3,1%	3,5%	3,9%	4,0%	4,2%

Source : INSEED

## Note d'analyse :

Le niveau général des prix à la consommation des ménages ne cesse de baisser depuis octobre 2018. En janvier 2019, l'indice général des prix à la consommation a atteint 104,6 soit une baisse de 2,5% par rapport à décembre 2018. Cette variation du niveau général des prix est due principalement à la baisse des prix de la fonction « transport » (-7,6%), « produits alimentaires et boissons non alcoolisées » (-3,5%), « boissons alcoolisées et tabac » (-2,7%), « logement, eau, gaz, électricité et autres combustibles » (-0,4%), « articles d'habillement et chaussures » (-3,2%), « restaurants et hôtels » (-4,1%), « loisirs et culture » (-3,2%), « santé » (-0,2%), et biens et services divers (-0,4%). En variation trimestrielle, le niveau général des prix a baissé de 3,8%. Comparés au même mois de l'année 2018, les prix à la consommation ont augmenté de 2,5%.

Les prix de la fonction « produits alimentaires et boissons non alcoolisées » ont baissé de 3,5% en ce mois de janvier 2019 par rapport au mois de décembre 2018. Cette baisse des prix résulte de la diminution des prix des *huiles et graisses* (-11,9%), *pains et céréales* (-2,8%), *légumes et tubercules* (-9,7%), *sucre, confiture, miel, chocolat et confiserie* (-7,6%) et *eau minérales, boissons rafraîchissantes, jus de fruits et légumes* (-4,0%). Cependant, la baisse des prix de la fonction « produits alimentaires et boissons non alcoolisées » a été atténuée par la hausse des prix des *viandes* (+0,5%), *poissons* (+0,3%), *lait, fromage et œufs* (+0,7%), *fruits* (+3,3%), *cafés, thés, et cacao* (+0,3%) et *produits alimentaires n.c.a.* (+2,2%). En variation trimestrielle et annuelle, les prix de cette fonction ont baissé respectivement de 6,7% et 7,3%.

Pour la fonction « logement, eau, gaz, électricité et autres combustibles », sa variation (-0,4%) enregistrée en ce mois de janvier 2019 par rapport au mois de décembre 2018 est justifiée par la diminution des prix des *loyers effectivement payés par les locataires* (-3,7%), *services concernant l'entretien et les réparations du logement* (-5,8%) et des *combustibles liquides* (-0,7%). En variation trimestrielle, les prix de cette fonction ont baissé de 0,6% et comparés au même mois de l'année 2018, les prix ont augmenté de 23,2%.

La baisse des prix des produits des *restaurants, cafés et établissements* de 4,3% en ce mois de janvier 2019 explique celle de la fonction « restaurants et hôtels » (-4,1%). En variation trimestrielle et annuelle, les prix de cette fonction ont baissé respectivement de 7,1 % et 1,4%.

La fonction « boissons alcoolisées et tabac » quant à elle a subi une baisse de 2,7% en ce mois de janvier 2019 par rapport au mois de décembre 2018. Cette baisse est justifiée par la diminution des prix des *boissons*

*alcoolisées artisanales* (-8,7%), *stupéfiants* (-0,5%), *cigarettes* (-0,4%). En variation trimestrielle et annuelle, les prix de cette fonction ont baissé respectivement de 2,7 % et 2,5%.

La baisse des prix de la fonction « **articles d'habillement et chaussures** » de 3,2% en ce mois de janvier 2019 par rapport au mois de décembre 2018 est expliquée par la diminution des prix des *tissus d'habillement* (-5,7%), *autres articles et accessoires d'habillement* (-5,3%), *nettoyage, réparation et location d'articles d'habillement* (-3,6%), *chaussures diverses* (-6,7%) et *vêtements* (-2,0%). En variation trimestrielle et annuelle, les prix de cette fonction ont baissé respectivement de 3,1 % et 5,1%.

La diminution des prix de la fonction « **biens et services divers** » de 0,4% en ce mois de janvier 2019 par rapport au mois de décembre 2018 est liée principalement à la baisse des prix des *articles de bijouterie et horlogerie* (-4,4%). Toutefois, l'on note une hausse des prix *autres appareils, articles et produits pour soins corporels* (+0,7%), *autres services n.d.a.* (+0,9%). En variation trimestrielle et annuelle, les prix de cette fonction ont baissé respectivement de 1,0 % et 6,3%.

La baisse des prix des *produits pharmaceutiques* (-1,3%), *services hospitaliers* (-2,0%) explique celle de la fonction « **santé** » (-0,2%). Toutefois, la baisse des prix de la fonction « **santé** » a été amoindrie par la hausse des prix des *analyses médicales* (+4,3%) *services médicaux* (+1,3%), *services des dentistes* (+1,3%). En variation trimestrielle, les prix de cette fonction ont baissé de 0,2%. Comparés au même mois de l'année 2018, les prix de cette fonction ont baissé de 1,4%.

Quant à la fonction « **transport** », la baisse des prix de 7,6% en ce mois de janvier 2019 par rapport au mois de décembre 2018 est due principalement à la baisse des prix des *carburants et lubrifiants* (-8,4%), *pièces détachées et accessoires* (-0,7%), *entretien et réparations de véhicules particuliers* (-1,3%), *voitures automobiles* (-0,4%). Cependant, cette baisse des prix de la fonction « **transport** », a été atténuée par la hausse des prix des *services divers liés aux véhicules personnels* (+8,1%). En variation trimestrielle et annuelle, les prix de cette fonction ont baissé respectivement de 7,5% et 8,0%.

En outre, la variation des prix de la fonction « **loisirs et culture** » (-3,2%) en ce mois de janvier 2019 est due essentiellement à la diminution des prix des *livres* (13,1%), *jeux, et jouets, articles de sport* (-3,7%) et *papeterie et matériel de dessin* (-6,9%). En variation trimestrielle et annuelle, les prix de cette fonction ont baissé respectivement de 3,2% et 0,4%.

Les prix de la fonction « **enseignement** », au même titre que ceux de la fonction « **communications** », demeurent constants en ce mois janvier 2019 par rapport au mois de décembre 2018.

Quant à la fonction « **meubles, articles de ménage et entretien courant de la maison** », la hausse de 0,1% au cours de ce mois de janvier 2019 par rapport au mois précédent est expliquée principalement par l'augmentation des prix des *biens d'équipements ménagers non durables* (+3,9%) *meubles, articles d'ameublement* (+3,5%), *gros outillage et matériel* (+2,3%). Toutefois, cette hausse des prix de la fonction « **meubles, articles de ménage et entretien courant de la maison** » a été amoindrie par la baisse des prix

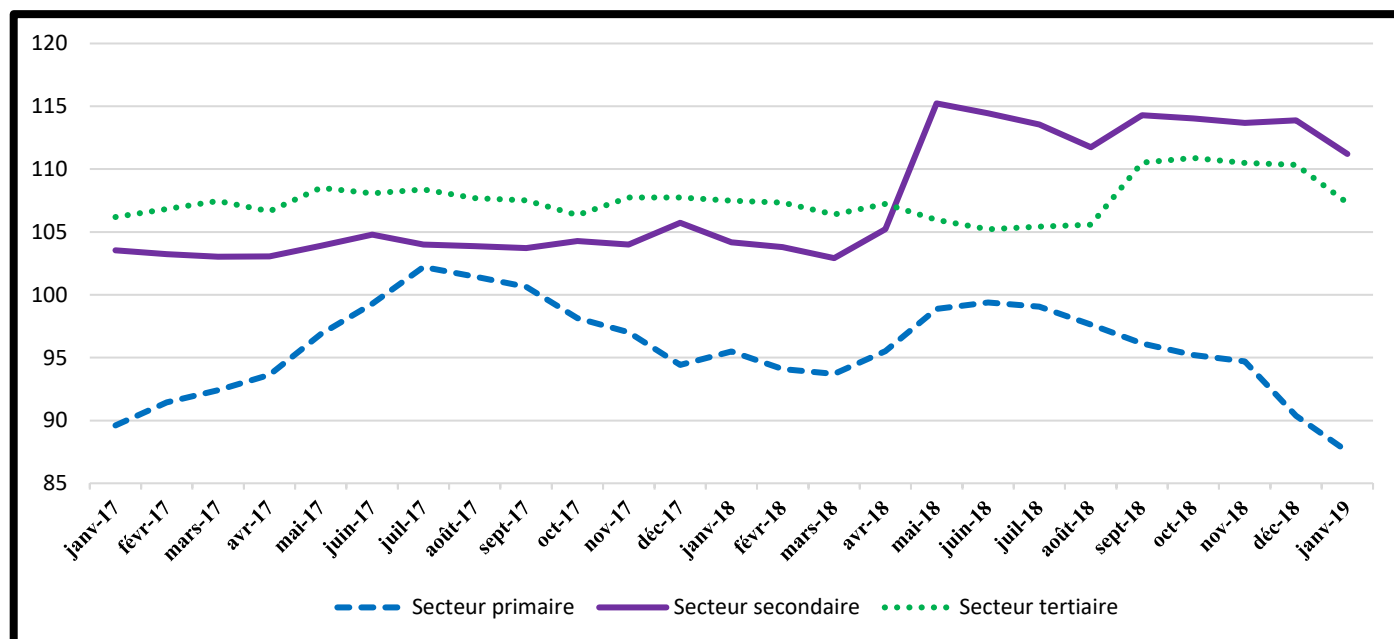
des *gros appareils ménagers, électriques ou non (-3,6%), articles de ménage en textiles (-7,2%), verrerie, vaisselle et ustensiles de ménage(-3,9%) et services domestiques et services ménagers (-7,4%)*. En variation trimestrielle et annuelle, les prix de cette fonction ont baissé respectivement de 0,3% et 4,7%.

Tableau III : Indices des nomenclatures secondaires

Nomenclatures secondaires	Indices pour les mois de :					Variations sur :		
	janv-18	oct-18	nov-18	déc-18	01/01/20119	1 mois	3 mois	12 mois
<b>INDICE GENERAL</b>	102,0	108,7	108,3	107,2	104,6	-2,5%	-3,8%	2,5%
<b>Produits locaux</b>	102,5	111,8	111,5	110,3	108,0	-2,1%	-3,4%	5,3%
<b>Produits importés</b>	104,3	103,8	103,7	103,6	99,8	-3,6%	-3,8%	-4,3%
<b>Secteur primaire</b>	95,5	95,2	94,7	90,4	87,5	-3,1%	-8,1%	-8,3%
<b>Secteur secondaire</b>	104,2	114,0	113,7	113,9	111,2	-2,3%	-2,5%	6,7%
<b>Secteur tertiaire</b>	107,5	110,9	110,5	110,3	108,7	-1,5%	-2,0%	1,1%
<b>Services</b>	107,5	110,9	110,5	110,3	108,7	-1,5%	-2,0%	1,1%
<b>Bien non durables</b>	102,1	110,6	110,1	108,8	105,8	-2,7%	-4,3%	3,6%
<b>Biens semi-durables</b>	97,9	96,8	96,7	96,7	95,1	-1,7%	-1,7%	-2,9%
<b>Biens durables</b>	101,4	101,4	101,4	101,4	100,7	-0,7%	-0,7%	-0,6%
<b>Produits frais</b>	85,1	85,5	89,6	87,2	80,9	-7,3%	-5,5%	-5,0%
<b>Énergie</b>	115,7	138,3	138,4	138,5	136,1	-1,7%	-1,6%	17,6%
<b>Hors produits frais et énergie</b>	99,4	99,5	98,1	96,9	95,0	-2,0%	-4,5%	-4,5%

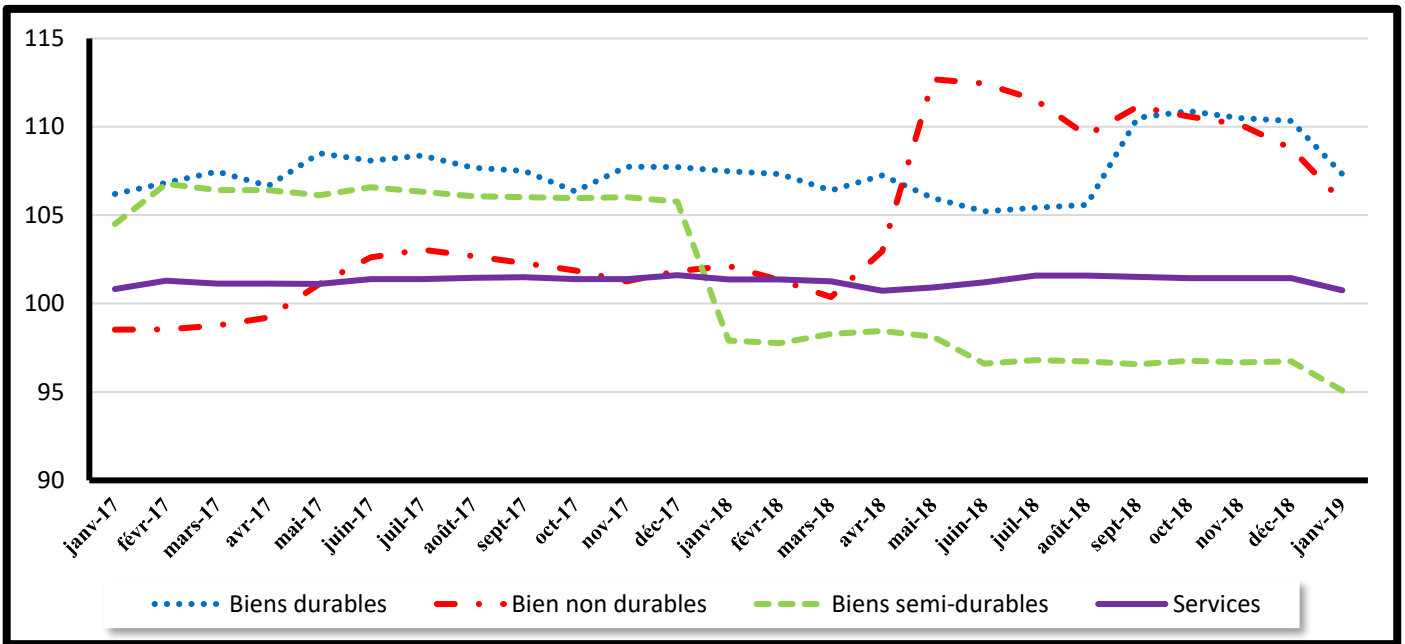
Source : INSEED

Graphique I : Évolution des indices selon les secteurs de productions



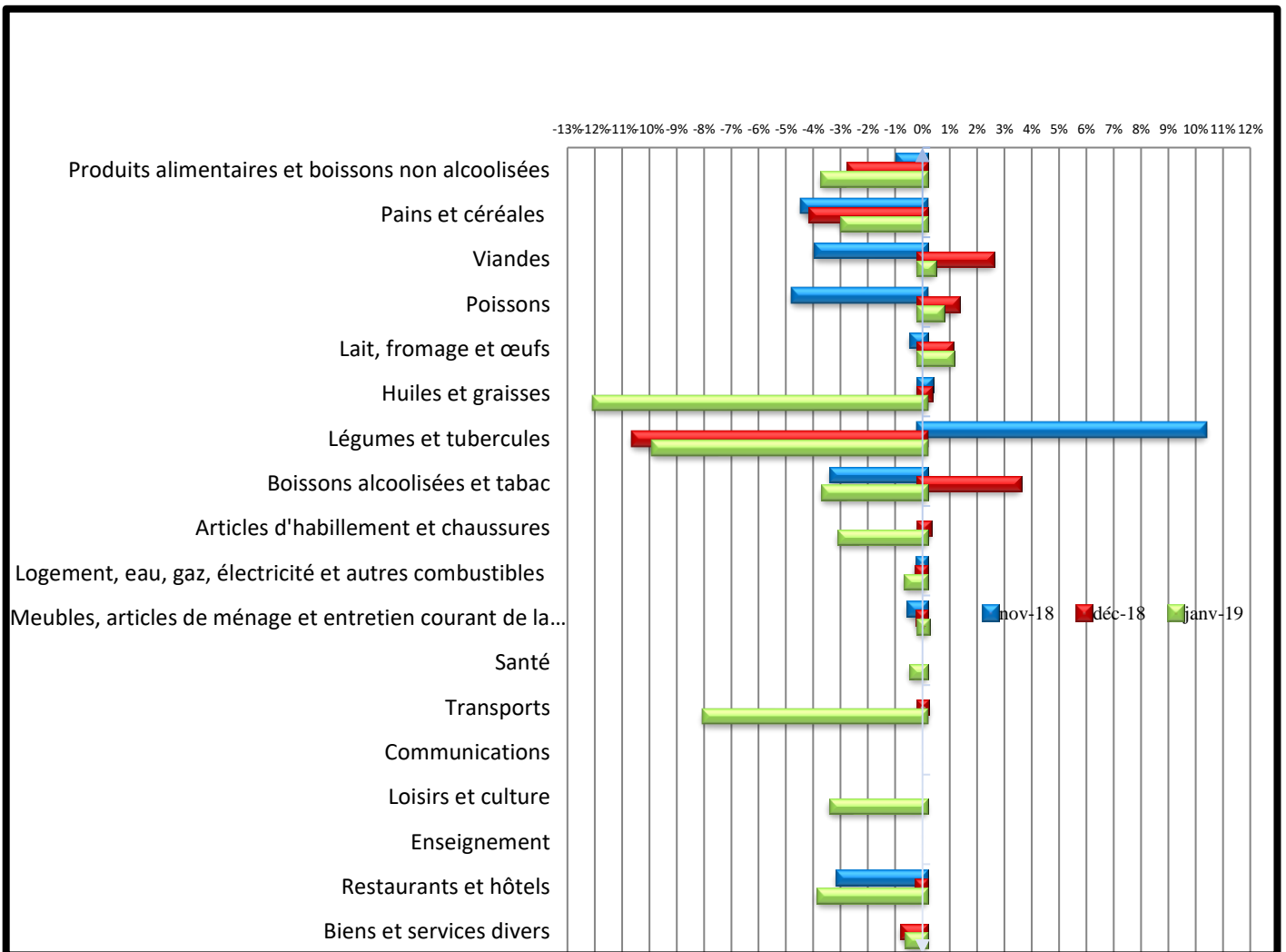
Source : INSEED

**Graphique II : Évolution des indices selon les durabilités des biens et sévices**



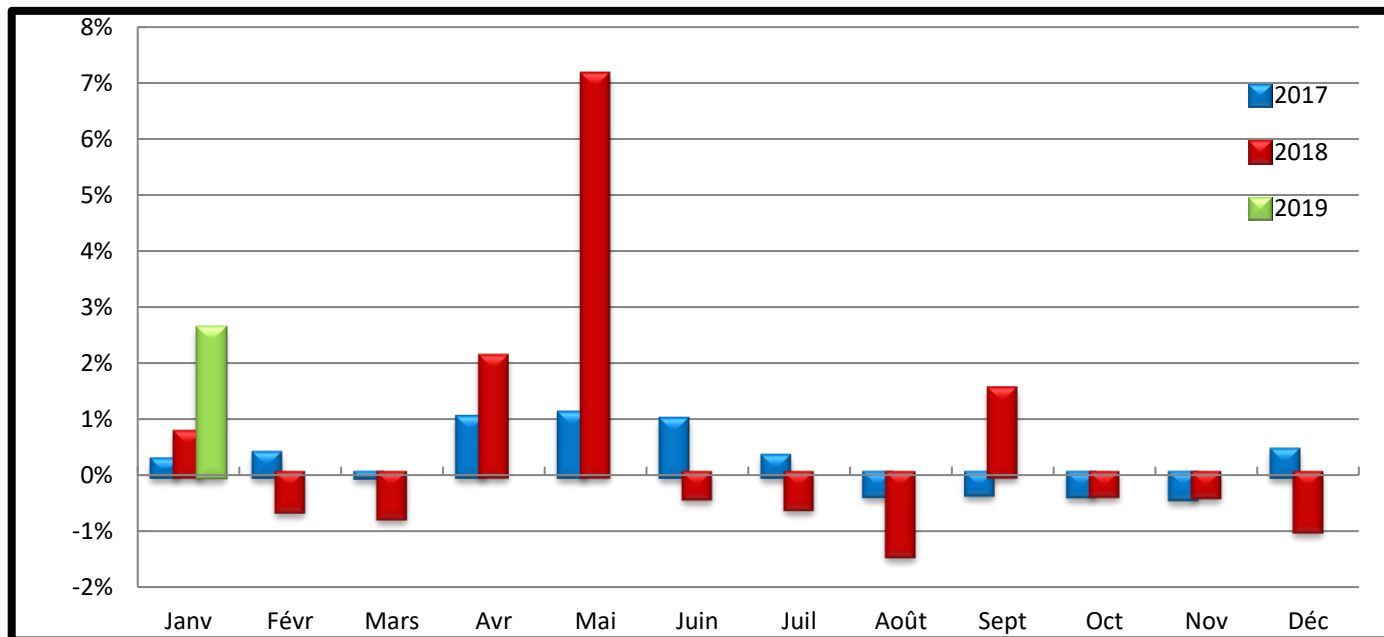
Source : INSEED

**Graphique III : Variation des indices des fonctions et certains sous-groupes sur les trois derniers mois**



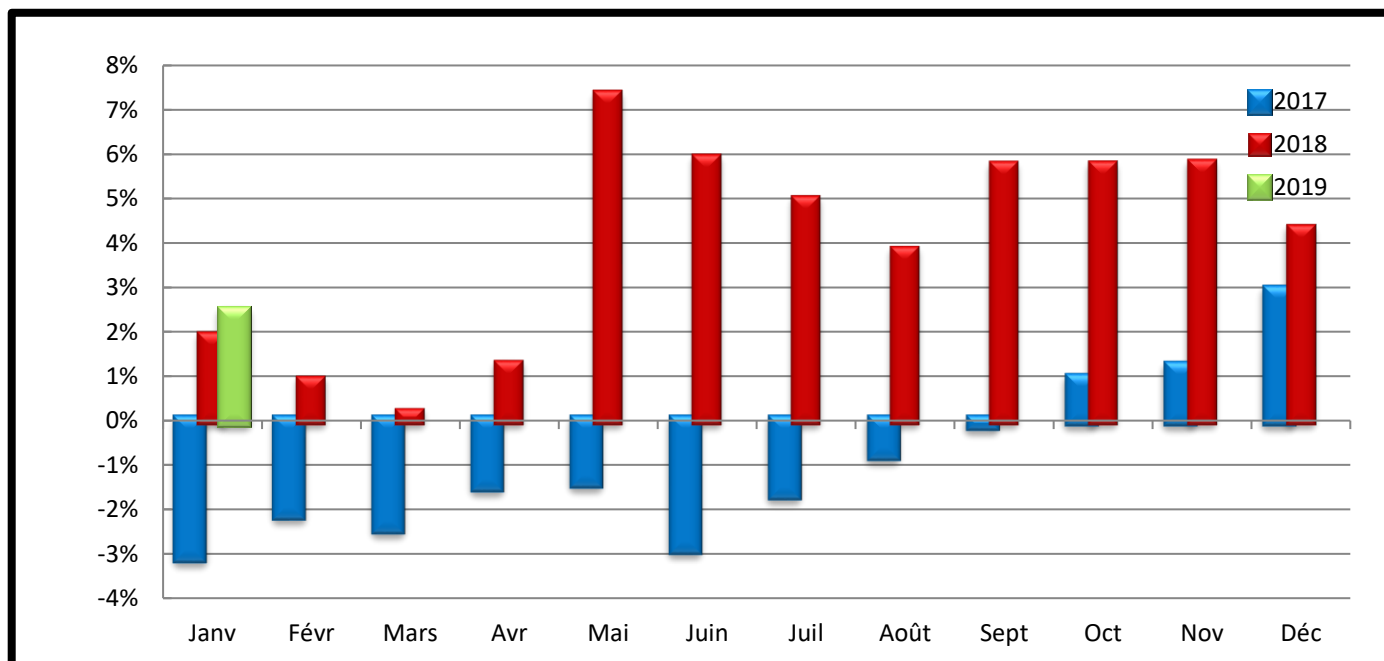
Source : INSEED

**Graphique IV : Variations mensuelles des indices des prix de l'année 2017, 2018 et 2019**



Source : INSEED

**Graphique V : Variations annuelles des indices des prix de l'année 2017, 2018 et 2019**



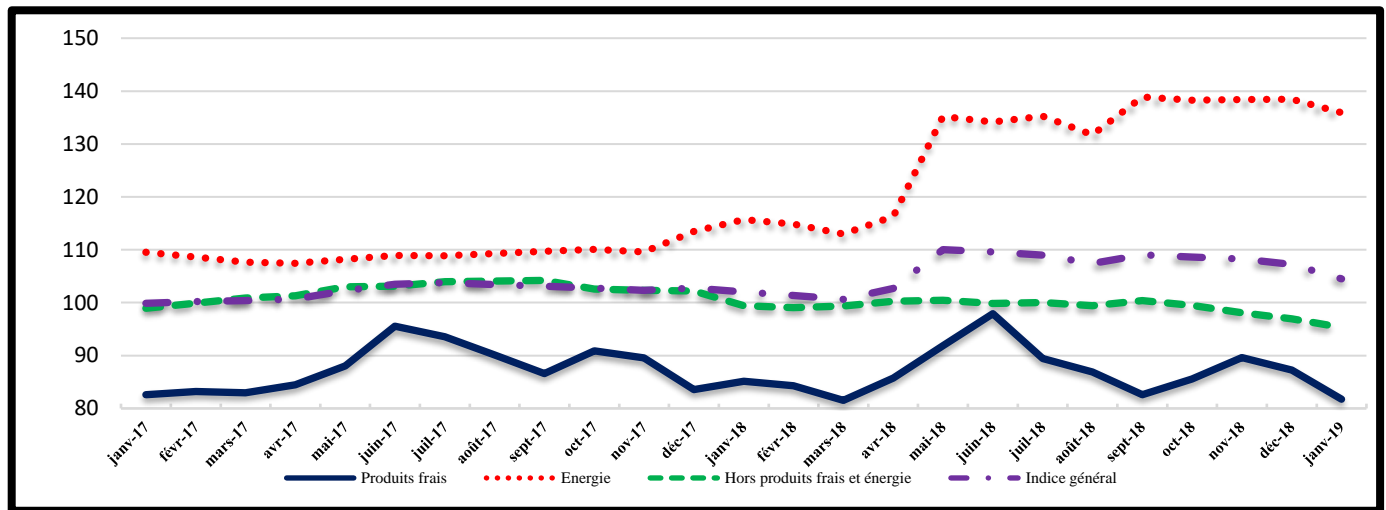
Source : INSEED

**Tableau IV : Indice des prix par région**

Indice des regions						Variations sur :		
	déc-17	août-18	sept-18	oct-18	nov-18	1 mois	3 mois	12 mois
<b>INDICE GENERAL</b>	102,0	108,7	108,3	107,2	104,6	-2,5%	-3,8%	2,5%
<b>Indice global N'Djamena</b>	104,5	112,7	112,5	112,0	111,1	-0,8%	-1,4%	6,3%
<b>Indice Alimentation N'Djamena</b>	94,4	93,1	93,2	92,3	90,2	-2,3%	-3,1%	-4,5%
<b>Indice global Moundou</b>	95,5	103,1	103,8	103,2	100,9	-2,2%	-2,2%	5,6%
<b>Indice Alimentation Moundou</b>	94,1	94,6	94,4	93,3	87,9	-5,8%	-7,1%	-6,6%
<b>Indice global Abeché</b>	101,9	97,7	95,4	96,9	94,4	-2,6%	-3,4%	-7,4%
<b>Indice Alimentation Abeché</b>	105,4	105,6	101,5	104,2	99,4	-4,6%	-5,9%	-5,6%
<b>Indice global Sarh</b>	95,3	95,9	93,7	92,4	93,2	0,9%	-2,8%	-2,2%
<b>Indice Alimentation Sarh</b>	83,2	88,7	84,1	80,3	82,7	3,0%	-6,8%	-0,6%
<b>Indice global Doba</b>	94,1	88,2	88,1	87,9	86,9	-1,0%	-1,4%	-7,6%
<b>Indice Alimentation Doba</b>	89,3	85,0	84,8	84,3	82,6	-2,0%	-2,8%	-7,4%

Source : INSEED

**Graphique VI : Évolution des indices selon la volatilité du prix des produits et l'indice général**



Source : INSEED



**Tableau V : Évolution des prix moyens mensuels de certains produits essentiels dans les régions**

PRODUITS	N'Djamena		Moundou		Abéché		Sarh		Doba	
	janv-18	janv-19	janv-18	janv-19	janv-18	janv-19	janv-18	janv-19	janv-18	janv-19
Petit Mil (kg)	267	252	181	149	394	168	200	132	160	144
Mais (kg)	261	230	200	171	220	181	218	144	164	159
Riz (kg)	416	400	338	332	556	551	317	385	265	270
Sorgho (kg)	281	228	185	149	180	165	183	159	103	112
Farine de blé (kg)	646	600	568	645	492	606	496	402	579	523
Viande de bœuf avec os (kg)	1 064	1 100	1258	1115	1 153	1 113	1 104	982	1 907	1 532
Viande de bœuf sans os (kg)	1 597	1 678	1741	1641	1 585	1 755	1 452	1 595	2 127	2 007
Viande de mouton (kg)	1 662	1 624	1628	1818	1 759	1 543	1 527	1 697	1 938	1 751
Carpe fraîche (Kg)	1 405	1 294	1352	1491			880	849	1 009	1 533
Huile d'arachide locale (litre)	1 150	870	863	813	996	711	663	663	800	750
Datte locale (kg)	1 061	996	1073	1016	758	677	1 066	1 106	1 720	1 375
Gombo séché (kg)	2 079	2 344	1700	1349	2 154	1 715	1 528	1 823	1 457	1 732
Piment séché (kg)	2 963	3 392	2503	2995	3 955	3 581	3 637	3 529	2 651	3 177
Eau 1 <sup>ère</sup> tranche (m3)	105	200	105	200	275	200	105	230	105	200
Électricité 1 <sup>ère</sup> tranche (kwh)	85	85	85	85	85	85	85	85	85	85
Gaz butane de 6kg	3 000	2 000	4250	2875	4 000	2 000	5 625	4 000	4 000	2 000
Essence (litre)	570	518	554	552	550	575	573	583	538	575
Gaz-oil (litre)	590	548	589	582	575	575	618	613	592	625

**Coordination des travaux :**

**Directeur Général :** NOUR GOUKOUNI NOUR

**Chef de DSSE :** YOUSOUF IBN ALI

**Chef de SCPM :** AHMAT SOULEYMANE HACHIM

**Traitements et Analyses des données statistiques des Prix :** MERCI ARSÈNE et DEHAIN SALA DOUSWE

**Saisie des données :** IBRAHIM HASSANE ANAKOYE

**Collecte des données N'Djamena :** JOB DIBE OUADEBFAING, DA OUD MOUSTAPHA, BANGONE NDINTA IRENE et BAMANIKEMDI RICHARD.

**Collectes données dans les provinces :** AWAT DA OUD TCHARI (Abéché), RIMASDE BENOUNGA (Moundou), SOBKIKA SOBGONBE BEBTAH (Sarh) et ISSYAKOU AOUDOU (Doba).

**Distribution :** Département de la Coordination et de la Diffusion.

Toutes les correspondances concernant les Bulletins de l'INPC sont à adresser à :

**Monsieur le Directeur Général de l'Institut National de la Statistique, des Études Économiques et Démographiques (INSEED)**

**BP:** 453 – N'Djamena – Tchad, **tel:** +235 22 52 31 64, **Fax:** +235 22 52 66 13, **Site web:** [www.inseed-td.net](http://www.inseed-td.net), **Email:** [inseed@intnet.td](mailto:inseed@intnet.td)