

MINISTÈRE DE L'ÉCONOMIE ET  
DE LA PLANIFICATION DU DÉVELOPPEMENT

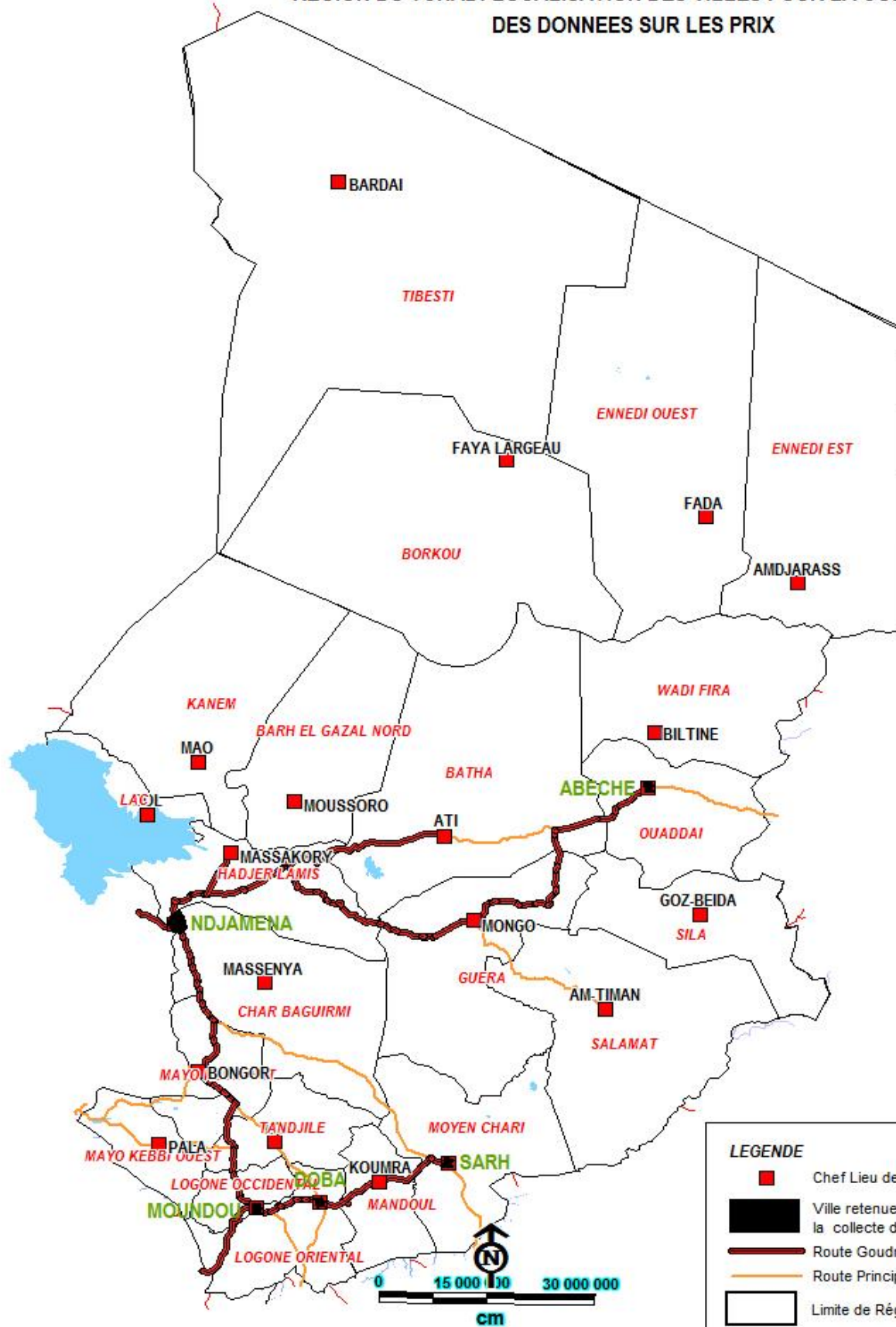
INSTITUT NATIONAL DE LA STATISTIQUE,  
DES ÉTUDES ÉCONOMIQUES ET  
DÉMOGRAPHIQUES



BULLETIN MENSUEL DE L'INDICE  
NATIONAL DES PRIX À LA  
CONSOMMATION DES MÉNAGES  
N°28-Avril 2018



## REGION DU TCHAD: LOCALISATION DES VILLES POUR LA COLLECTE DES DONNEES SUR LES PRIX



**LEGENDE**

- Chef Lieu de Région
- Ville retenue pour la collecte des prix
- Route Goudronnée
- Route Principale
- Limite de Région
- Lac

SOURCE: CARTO/INSEED/ Avril 2016

**INDICE NATIONAL  
DES PRIX À LA CONSOMMATION (INPC)  
Avril 2018**

**NOTE**

L'Institut National de la Statistique, des Études Économiques et Démographiques (INSEED) a le plaisir de mettre à la disposition des utilisateurs l'Indice National des Prix à la Consommation (INPC). Cet indice a un profil national, car il couvre les cinq grandes villes du Tchad, dont la capitale, et la méthodologie utilisée pour la collecte, et la compilation est conforme à celle en vigueur dans la CEMAC et préconisée par AFRISTAT (Observatoire Économique et Statistique d'Afrique Subsaharienne).

La population de référence de l'INPC est l'ensemble des ménages des villes de N'Djamena, Moundou, Abéché, Sarh et Doba. Le panier de consommation concerné comprend plus de 300 variétés de biens et services suivies dans environ 1 000 points d'observation. Environ 12 000 relevés de prix sont effectués chaque mois par les agents enquêteurs de N'Djamena et de ceux des provinces. L'année de base de l'INPC est 2014 et les pondérations de l'indice proviennent de l'enquête sur les dépenses de consommation des ménages réalisées en 2011 auprès de 10 200 ménages. L'extension de la collecte à quatre provinces permet d'avoir un indice national des prix à la consommation et un taux d'inflation plus robustes et plus représentatifs en matière des prix à la consommation.

**L'indice de chaque mois est publié au plus tard la fin du mois suivant.**

**Tableau I : Evolution des indices de 12 fonctions de consommation et de certains sous-groupes de consommation (Base 2014=100)**

N°	Fonctions Libellé	Pond	Indice des mois de:					variations (en%) sur :		
			avr-17	janv-18	févr-18	mars-18	avr-18	1 mois	3 mois	12 mois
01	<b>Produits alimentaires et boissons non alcoolisées</b>	<b>4418</b>	93,8	93,6	92,9	92,5	94,6	<b>2,3</b>	<b>1,1</b>	<b>0,9</b>
	Pains et céréales	<b>1666</b>	93,6	95,3	93,3	94,6	96,3	<b>1,8</b>	<b>1,1</b>	<b>2,9</b>
	Viandes	<b>667</b>	90,3	83,6	83,1	83,0	90,1	<b>8,6</b>	<b>7,8</b>	<b>-0,2</b>
	Poissons	<b>330</b>	101,7	100,5	103,7	100,3	103,4	<b>3,1</b>	<b>2,9</b>	<b>1,7</b>
	Lait, fromage et œufs	<b>124</b>	104,8	102,4	102,5	102,9	103,2	<b>0,4</b>	<b>0,8</b>	<b>-1,5</b>
	Huiles et graisses	<b>339</b>	92,1	95,2	95,3	95,7	94,5	<b>-1,2</b>	<b>-0,7</b>	<b>2,6</b>
	Légumes et tubercules	<b>487</b>	85,5	88,4	85,1	86,7	89,5	<b>3,1</b>	<b>1,2</b>	<b>4,7</b>
02	<b>Boissons alcoolisées et tabac</b>	<b>165</b>	107,5	102,2	102,5	102,8	102,9	<b>0,1</b>	<b>0,6</b>	<b>-4,3</b>
03	<b>Articles d'habillement et chaussures</b>	<b>799</b>	107,2	95,4	95,3	95,0	95,2	<b>0,2</b>	<b>-0,3</b>	<b>-11,2</b>
04	<b>Logement, eau, gaz, électricité et autres combustibles</b>	<b>2599</b>	105,7	111,0	109,5	107,5	110,8	<b>3,1</b>	<b>-0,1</b>	<b>4,9</b>
05	<b>Meubles, articles de ménage et entretien courant de la maison</b>	<b>297</b>	113,8	111,0	110,8	110,7	110,9	<b>0,2</b>	<b>0,0</b>	<b>-2,5</b>
06	<b>Santé</b>	<b>186</b>	100,2	100,2	100,3	99,9	100,0	<b>0,0</b>	<b>-0,3</b>	<b>-0,3</b>
07	<b>Transports</b>	<b>761</b>	107,1	120,2	120,8	120,6	121,4	<b>0,7</b>	<b>1,0</b>	<b>13,3</b>
08	<b>Communications</b>	<b>248</b>	96,6	97,2	97,2	96,6	96,6	<b>0,0</b>	<b>-0,6</b>	<b>0,0</b>
09	<b>Loisirs et culture</b>	<b>134</b>	104,8	103,6	103,7	103,5	104,0	<b>0,4</b>	<b>0,3</b>	<b>-0,8</b>
10	<b>Enseignement</b>	<b>109</b>	112,6	109,6	109,6	109,6	109,6	<b>0,0</b>	<b>0,0</b>	<b>-2,7</b>
11	<b>Restaurants et hôtels</b>	<b>126</b>	98,2	100,7	101,3	97,7	101,5	<b>3,9</b>	<b>0,8</b>	<b>3,4</b>
12	<b>Biens et services divers</b>	<b>159</b>	100,5	107,5	107,4	107,2	105,6	<b>-1,5</b>	<b>-1,7</b>	<b>5,1</b>
	<b>Indice général</b>	<b>10000</b>	101,4	102,0	101,4	100,6	102,7	<b>2,1</b>	<b>0,7</b>	<b>1,3</b>

Source : INSEED

**Tableau II : Variations mensuelles, glissement annuel et variations moyennes sur 12 mois**

	Mai	Juin	Juil	Août	Sept	Oct	Nov	Déc	Janv	Févr	Mars	Avr
<b>Mois</b>	<b>17</b>	<b>17</b>	<b>17</b>	<b>17</b>	<b>17</b>	<b>17</b>	<b>17</b>	<b>17</b>	<b>18</b>	<b>18</b>	<b>18</b>	<b>18</b>
<b>Indice</b>	102,5	103,5	103,8	103,4	103,1	102,7	102,4	102,7	102,0	101,4	100,6	102,7
<b>Variation mensuelle</b>	1,1%	0,9%	0,3%	-0,3%	-0,3%	-0,4%	-0,3%	0,4%	-0,7%	-0,6%	-0,7%	2,1%
<b>Glissement annuel</b>	-3,8%	-1,9%	-0,5%	0,2%	1,3%	1,6%	2,6%	2,7%	1,6%	1,0%	-0,8%	0,2%
<b>Variation sur 12 mois</b>	-2,8%	-2,8%	-3,1%	-3,1%	-2,9%	-2,5%	-1,5%	-0,9%	-0,5%	-0,2%	- 0,0003	0,2%

**Source : INSEED**

## Note d'analyse

L'Indice National des Prix à la Consommation a augmenté de 2,1% en ce mois d'avril 2018 par rapport au mois précédent. Cette variation résulte principalement de la hausse des prix des fonctions « Produits alimentaires et boissons non alcoolisées », « Articles d'habillement et chaussures », « Meubles, articles de ménage et entretien courant de la maison », « Logement, eau, gaz, électricité et autres combustibles », « Transports », « Loisirs et culture » et « Restaurants et hôtels ». En variation trimestrielle, le niveau général des prix à la consommation a augmenté de 0,7%. Et comparés au même mois de l'année dernière, le mois d'avril 2017, les prix ont globalement augmenté de 1,3%.

Les prix des **Produits alimentaires et boissons non alcoolisées** ont augmenté de 2,3 % en ce mois d'avril 2018 par rapport au mois de mars 2018, malgré la baisse des prix observée dans les sous-groupes *Huiles et graisses (-1,2%)*, *Café, thé, et cacao (-1,3%)* et *Fruits (-6,1%)*. Cette hausse des prix est principalement expliquée par l'augmentation des prix dans les sous-groupes suivants: *Pain et céréales (+1,8%)*, *Viande (+8,6%)*, *Poissons (+3,1%)*, *Lait, fromage et œufs (+0,4%)*, *Légumes et tubercules (+3,1%)* et *Produits alimentaires n.c.a. (+4,0)*. En variation trimestrielle les prix de cette fonction ont aussi augmenté de 1,1% et comparés au niveau des prix du mois d'avril de l'année 2017, les prix ont augmenté de près de 0,9%.

Signalons qu'en ce mois d'avril 2018, les variations mensuelles et trimestrielles positives des prix observées au niveau de la fonction « **Boissons alcoolisées et tabac** », respectivement de 0,1% et 0,6%, sont expliquées par la hausse des prix dans les sous-groupes *Boissons alcoolisées artisanales (+0,6%)*. Car l'on note des baisses des prix dans les autres sous-groupes tels que : *Boissons alcoolisées industrielles (-0,3%)*, *stupéfiants (-3,2%)* et *cigarette (-0,2%)*. En variation annuelle, les prix de cette fonction ont, par contre baissé de 4,3%.

Pour la fonction « **Articles d'habillement et chaussures** », la variation des prix de +0,2% enregistrée en ce mois d'avril est due à l'augmentation des prix dans les sous-groupes *Vêtements (+0,1%)*, *Nettoyage, et réparation et location d'articles d'habillement (+0,6%)*, *Chaussures diverses (+0,1%)*, *Tissus d'habillement (+0,4%)*, *Autres articles et accessoires d'habillement (+0,2%)*. En variation trimestrielle, les prix de cette fonction ont baissé de 0,3%, et comparés au même mois de l'année 2017, ils ont davantage baissé, de plus de 11%.

L'augmentation des prix de la fonction « **Logement, eau, gaz, électricité et autres combustibles** de 3,1% est expliquée par la hausse des prix observée dans le sous-groupe *alimentation en eau (+3,5%)*. Cependant, l'on note une diminution des prix des **gaz de 3,2%**. En variation trimestrielle, les prix de cette fonction ont baissé de 0,1% et comparés au même mois de l'année 2017, les prix ont augmenté de 4,9%.

La hausse des prix de « **Meubles, articles de ménage et entretien courant de la maison** » de 0,2% en ce mois d'avril 2018 résulte principalement de l'augmentation des prix dans les sous-groupes *Meubles, articles d'ameublement (+0,3%)*, *Gros appareils ménagers, électriques ou non électrique (+0,9%)*, *Gros outillage et matériel (+0,3%)*, *Articles de ménage en textiles (+0,6%)*, *Verrerie, Vaisselle et ustensiles de ménage (+0,1%)* et *Services domestiques et services ménagers (+0,5%)*. Cependant, l'on note une diminution de 0,6% des prix dans le sous-groupe *Biens d'équipement ménager non durables (-0,2%)*. Les prix de cette fonction demeurent constants en variation trimestrielle, tandis qu'en variation annuelle, ils ont baissé de 2,5%.

L'indice des prix de la fonction « **Transports** » a augmenté de 0,7 % en ce mois d'avril 2018 par rapport au mois de mars 2018. Cette hausse de prix est due principalement à l'augmentation des prix des *Services divers liés aux véhicules personnels (+13,5%)*. Le niveau des prix de cette fonction a augmenté de 1% sur trois mois et de 13,3% sur douze mois.

L'augmentation de l'indice des prix de la fonction « **Loisirs et culture** » de 0,4% en ce mois d'avril 2018 par rapport au mois précédent est imputable à la hausse des prix des *Appareils de réception, d'enregistrement et de reproduction du son et de l'image (+0,4%)*, du *Matériel photographique et cinématographique et appareils optiques (+1,2%)*, des *Jeux, et jouets, articles de sport (+0,2)* et des *Services culturels (+1,3%)*. En variation trimestrielle, les prix de cette fonction ont augmenté de 0,3%. Par contre, comparés au même mois de l'année 2017, les prix ont baissé de 0,8%.

Quant au niveau des prix de la fonction « **Restaurants et hôtels** », la hausse de 3,9% est due à la variation positive des prix de *Restaurants et cafés et établissements similaires (+4,1%)*. Cependant, l'on note une baisse de 1,2% des prix des *Services d'hébergement dans les hôtels, pensionnats, auberges et centres de vacance*. En variation trimestrielle, les prix de cette fonction ont augmenté de 0,8% et comparés au même mois de l'année 2017, ils ont augmenté de 3,4%.

Le niveau des prix de la fonction **Communication** au même titre que ceux des fonctions **Santé** et **Enseignement** demeurent constants en ce mois d'avril 2018 par rapport au mois de mars 2018.

De toutes les fonctions de consommation, en variation mensuelle, seul l'indice de la fonction « **Biens et services divers** » a enregistré une baisse. Le fléchissement de son niveau de prix de 1,5% en ce mois d'avril 2018 est justifié par la diminution des prix dans le sous-groupe *Articles de bijouterie et horlogerie (-6,3%)* bien que les prix des produits contenus dans le sous-groupe *Autres appareils, articles et produits pour soins corporels* ait connu une légère hausse de 0,3%. De même, en variation trimestrielle, le niveau des prix de cette fonction a baissé de 1,7%. Mais comparés au même mois de l'année 2017, les prix ont augmenté de 5,1%.

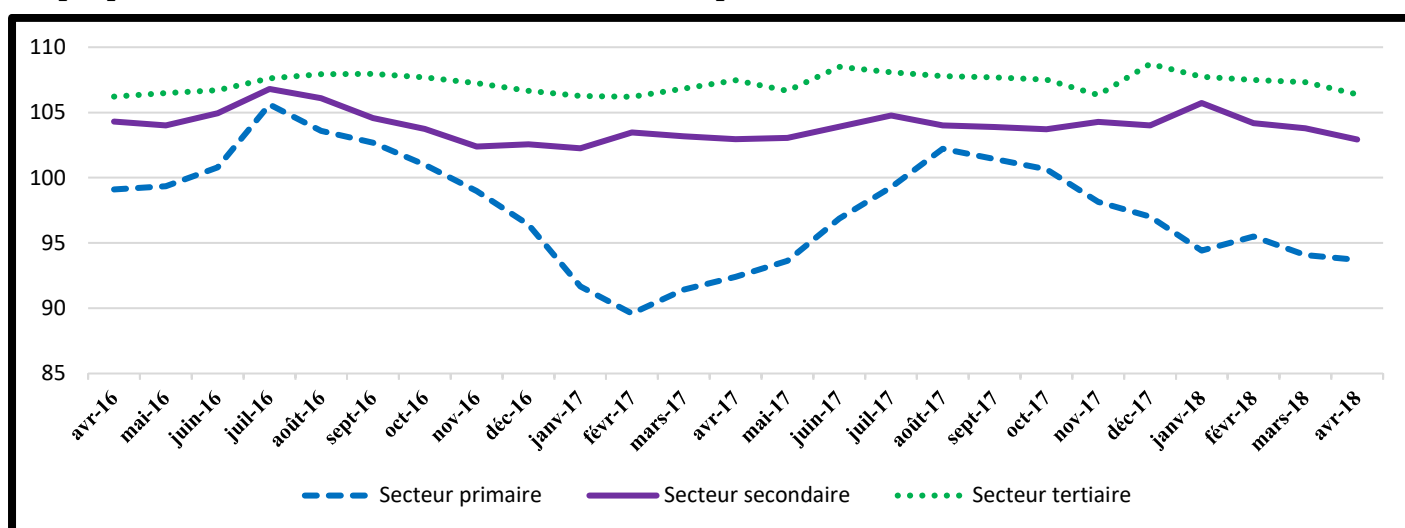
L'observation du tableau III nous montre que la hausse du niveau général des prix est due principalement aux prix des produits locaux qui ont augmenté autant sur un, trois et douze mois, respectivement de 2,6%, 1% et 3,9%, contrairement aux produits importés. On constate par ailleurs que les produits à l'origine de la hausse sont majoritairement issus du secteur secondaire, suivi du secteur primaire. Aussi s'agit-il essentiellement des produits non durables, des produits frais ainsi que des produits liés à l'énergie dont la contribution à la hausse du niveau général des prix du mois a été constatée.

Tableau III : Indices des nomenclatures secondaires

Nomenclatures secondaires	Indices pour les mois de :					Variations sur :		
	avr-17	janv-18	févr-18	mars-18	avr-18	1 mois	3 mois	12 mois
INDICE GENERAL	101,4	102,0	101,4	100,6	102,7	2,1%	0,7%	1,3%
Produits locaux	99,7	102,5	101,8	100,9	103,6	2,6%	1,0%	3,9%
Produits importés	107,9	104,3	104,3	104,6	104,8	0,2%	0,5%	-2,9%
Secteur primaire	93,6	95,5	94,1	93,7	95,5	1,9%	0,0%	2,0%
Secteur secondaire	103,1	104,2	103,8	102,9	105,2	2,2%	1,0%	2,1%
Secteur tertiaire	106,6	107,5	107,3	106,4	107,2	0,8%	-0,2%	0,6%
Services	106,6	107,5	107,3	106,4	107,2	0,8%	-0,2%	0,6%
Bien non durables	99,2	102,1	101,3	100,4	103,0	2,6%	0,8%	3,8%
Biens semi-durables	106,4	97,9	97,8	98,3	98,5	0,2%	0,6%	-7,5%
Biens durables	101,1	101,4	101,4	101,3	100,7	-0,5%	-0,6%	-0,4%
Produits frais	84,5	85,1	84,3	81,5	85,7	5,2%	0,7%	1,5%
Énergie	107,4	115,7	114,9	113,0	116,3	3,0%	0,5%	8,3%
Hors produits frais et énergie	101,3	99,4	99,1	99,3	100,3	0,9%	0,8%	-1,0%

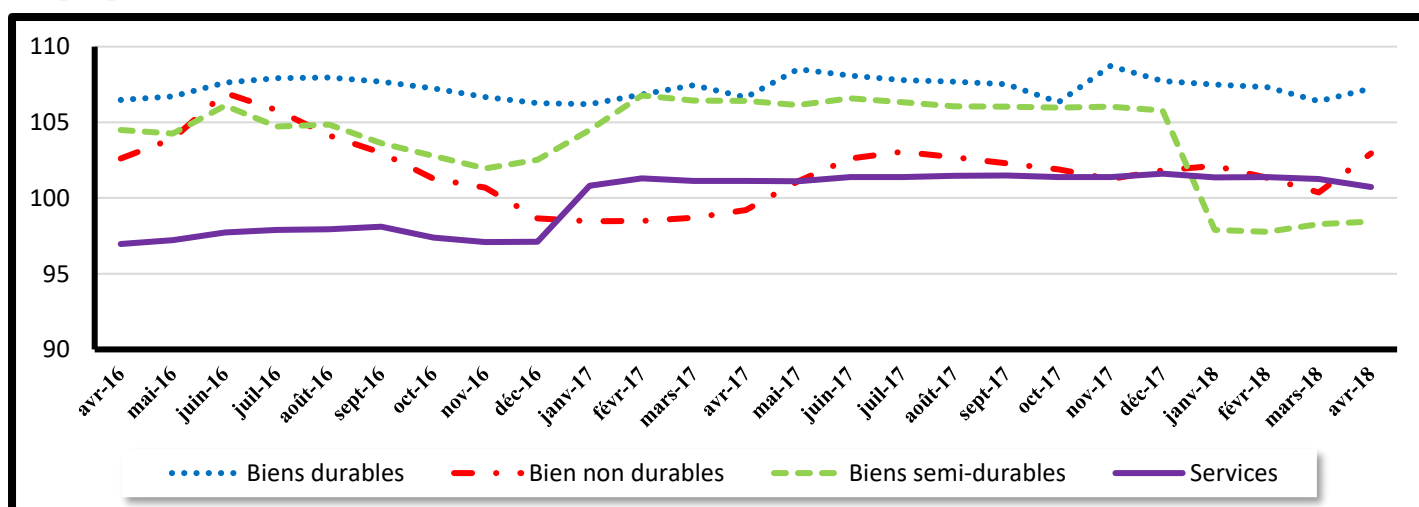
Source : INSEED

Graphique I : Évolution des indices selon les secteurs de productions



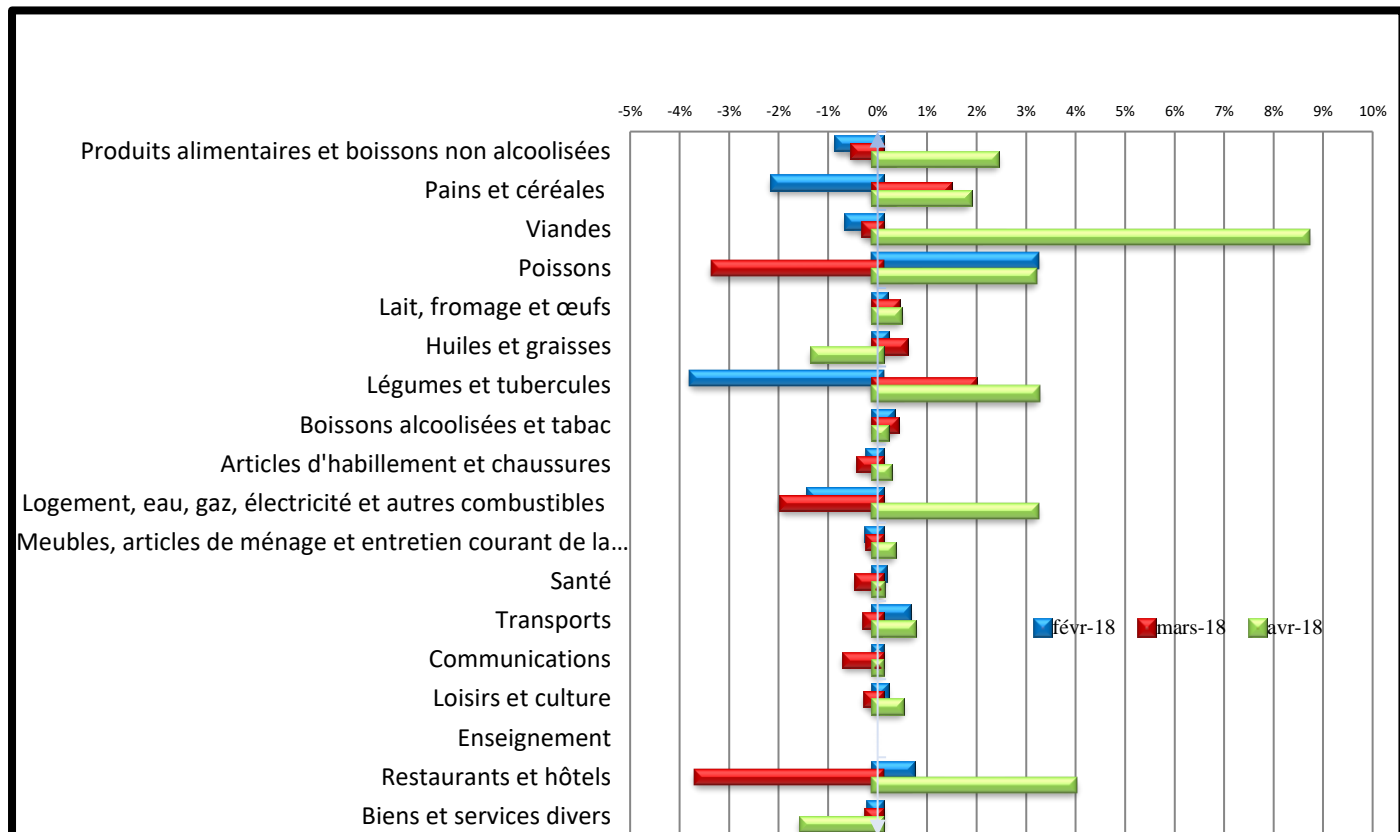
Source : INSEED

Graphique II : Évolution des indices selon les durabilités des biens et sévices



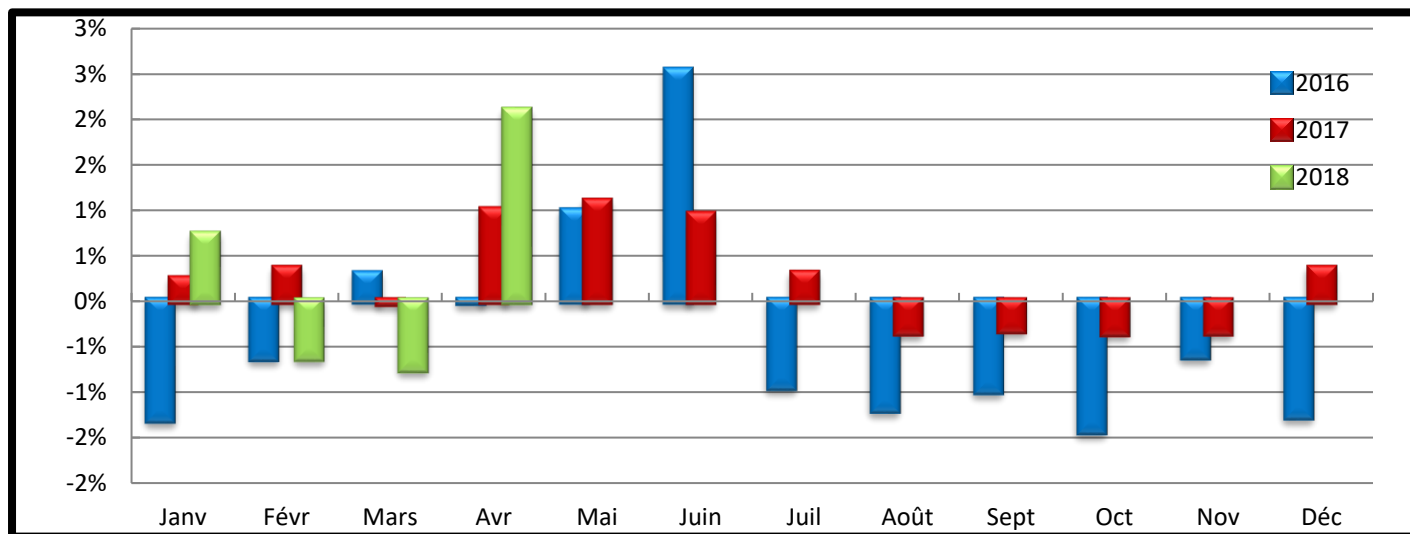
Source : INSEED

**Graphique III : Variation des indices des fonctions et certains sous-groupes sur les trois derniers mois**



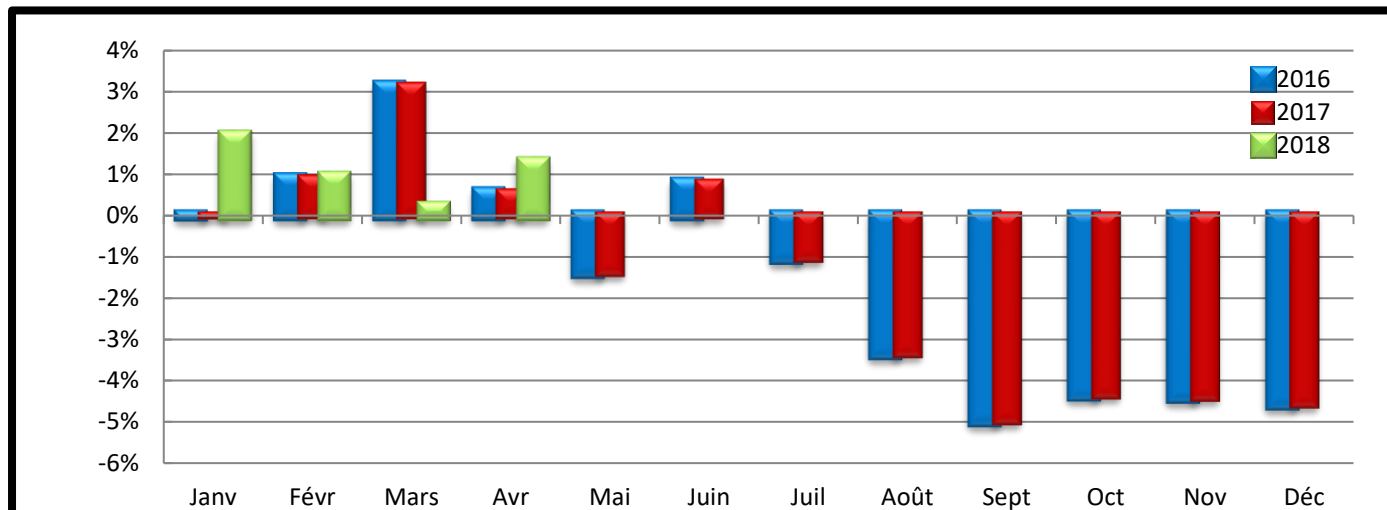
Source : INSEED

**Graphique IV : Variations mensuelles des indices des prix de l'année 2016, 2017 et 2018**



Source : INSEED

Graphique V : Variations annuelles des indices des prix de l'année 2016, 2017 et 2018



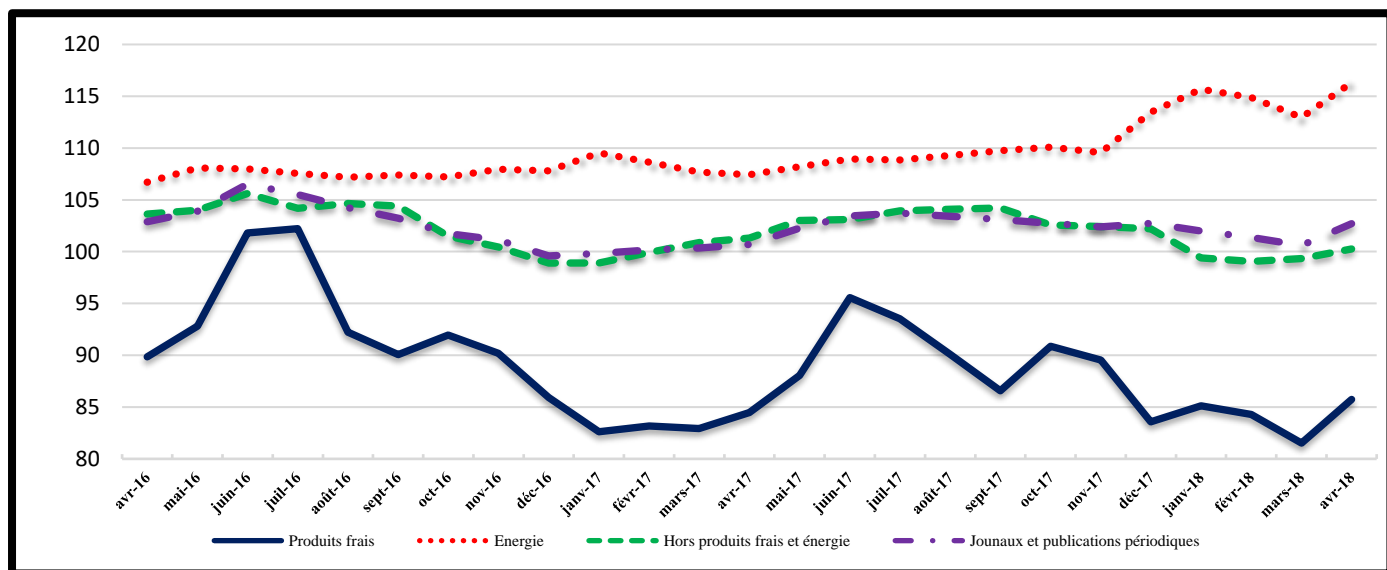
Source : INSEED

Tableau IV : Indice des prix par région

Indice des régions	avr-17	janv-18	févr-18	mars-18	avr-18	Variations sur :		
						1 mois	3 mois	12 mois
<b>INDICE GENERAL</b>	101,4	102,0	101,4	100,6	102,7	<b>2,1%</b>	<b>0,7%</b>	<b>1,3%</b>
Indice global N'Djamena	102,9	103,5	103,1	102,2	103,6	1,4%	0,1%	0,7%
Indice Alimentation N'Djamena	93,4	93,0	92,8	91,7	93,9	2,4%	1,0%	0,5%
Indice global Moundou	91,9	93,9	91,5	91,8	103,2	12,4%	10,0%	12,3%
Indice Alimentation Moundou	90,1	92,2	90,3	89,9	93,2	3,7%	1,0%	3,4%
Indice global Abeché	101,2	102,2	98,9	99,2	99,8	0,5%	-2,4%	-1,4%
Indice Alimentation Abeché	107,2	106,7	102,7	106,5	107,2	0,6%	0,5%	0,0%
Indice global Sarh	97,1	96,8	99,7	96,5	98,9	2,5%	2,2%	1,9%
Indice Alimentation Sarh	88,7	89,1	86,0	88,8	93,0	4,7%	4,3%	4,8%
Indice global Doba	93,8	94,3	94,5	94,6	94,7	0,1%	0,4%	0,9%
Indice Alimentation Doba	89,1	89,7	90,2	90,6	90,7	0,2%	1,1%	1,8%

Source : INSEED

Graphique VI : Évolution des indices selon la volatilité du prix des produits et l'indice général



Source : INSEED



**Tableau V : Évolution des prix moyens mensuels de certains produits essentiels dans les régions**

PRODUITS	N'Djamena		Moundou		Abéché		Sarh		Doba	
	avr-17	avr-18	avr-17	avr-18	avr-17	avr-18	avr-17	avr-18	avr-17	avr-18
Petit Mil (kg)	291	277	176	188	207	206	176	222	148	165
Mais (kg)	276	280	190	203	217	206	178	231	168	166
Riz (kg)	425	412	351	345	558	551	466	481	262	269
Sorgho (kg)	247	264	164	197	181	191	151	168	108	105
Farine de blé (kg)	660	657	492	568	535	530	561	522	653	584
Viande de bœuf avec os (kg)	1 089	1 075	1238	1263	1 228	1 309	972	962	1 922	1 905
Viande de bœuf sans os (kg)	1 758	1 571	1854	2001	1 753	1 708	1 236	1 474	2 100	2 108
Viande de mouton (kg)	1 759	1 676	1515	1492	1 774	1 782	1 434	1 608	1 903	1 919
Carpe fraîche (Kg)	1 551	1 417	1752	1535			723	820	974	1 001
Huile d'arachide locale (litre)	1 100	1 150	781	863	1 060	993	663	663	838	802
Datte locale (kg)	1 065	1 035	1016	1017	750	709	1 213	1 387	1 853	1 774
Gombo séché (kg)	1 762	1 961	1441	1560	2 724	2 240	1 501	1 785	1 574	1 496
Piment séché (kg)	4 045	3 129	3510	3103	4 512	4 147	4 310	3 541	2 758	2 697
Eau (m3)	105	105	105	105	275	275	105	105	105	2 700
Électricité 1er tranche (kwh)	85	85	85	85	85	85	85	85	85	85
Gaz butane de 6kg	3000	2 500	4250	2875	4000	4 000	5500	5 375	4000	4 000
Essence (litre)	523	570	548	583	550	600	555	620	550	575
Gaz-oil (litre)	568	590	589	589	567	600	618	640	600	625

Source : INSEED

**Coordination des travaux :**

**Directeur Général :** NOUR GOUKOUNI NOUR

**Chef de DSSE :** YOUSSEF IBN ALI

**Chef de SCPM :** AHMAT SOULEYMANE HACHIM

**Traitements et Analyses des données statistiques des Prix :** MERCI ARSÈNE

**Saisie des données :** IBRAHIM HASSANE ANAKOYE

**Collecte des données N'Djamena :** JOBDIBEOUADEBFAING, MOUSTAPHA HISSEIN et BAMANIKEMDI RICHARD.

**Collectes données dans les provinces :** AWAT DAOUD TCHARI (Abéché), RIMASDEBENOUNGA (Moundou),

SOBKIKA SOBGONBEBETAH (Sarh).

**Distribution :** Département de la Coordination et de la Diffusion.

Toutes les correspondances concernant les Bulletins de l'INPC sont à adresser à :

**Monsieur le Directeur Général de l'Institut National de la Statistique, des Études Économiques et Démographiques (INSEED)**

**BP:** 453 – N'Djamena – Tchad, **tel:** +235 22 52 31 64, **Fax:** +235 22 52 66 13, **E-mail:** [inseed@intnet.td](mailto:inseed@intnet.td), **Site web:** [www.inseedtchad.com](http://www.inseedtchad.com)