

République du Tchad

Unité – Travail – Progrès

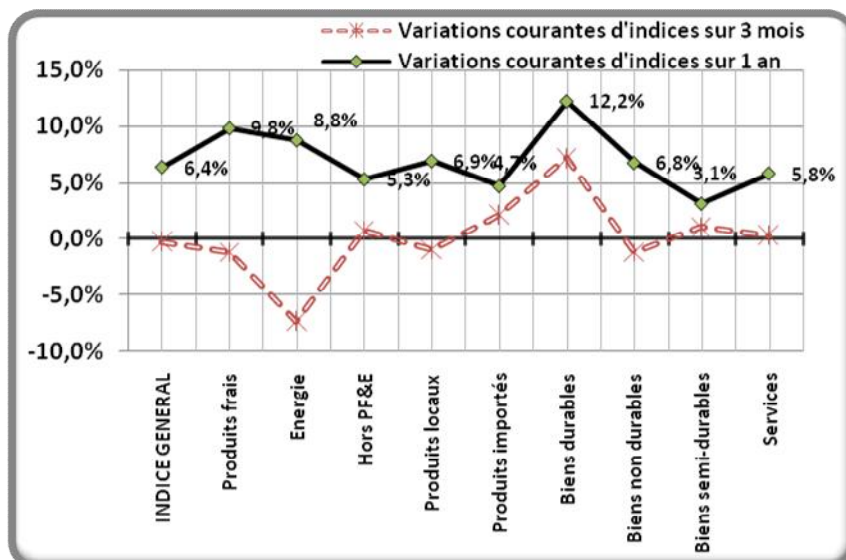
MINISTÈRE DU PLAN, DE L'ÉCONOMIE ET DE LA
COOPERATION INTERNATIONALE

Institut National de la
Statistique, des Études
Économiques et
Démographiques



OBSERVATION DES PRIX

*Pour la ville de N'Djaména
en mai 2012*



**INDICE HARMONISE DES PRIX
A LA CONSOMMATION
N°Djaména –Mai 2012**

PRESENTATION

L'Institut National de la Statistique, des Etudes Economiques et Démographiques (INSEED) a le plaisir d'informer les milieux économiques, financiers et monétaires de l'Administration Publique, du secteur privé, les partenaires au développement et l'ensemble des utilisateurs de la mise en place de l'Indice Harmonisé des Prix à la Consommation (IHPC) depuis janvier 2008. Cet indice est harmonisé car il est un instrument de convergence utilisé par presque tous les Etats membres d'AFRISTAT (Observatoire Economique et Statistique d'Afrique Subsaharienne) pour suivre l'évolution des prix.

L'INSEED a réalisé les travaux de refonte du suivi des prix pour passer de l'Indice des Prix à la Consommation (IPC) à l'IHPC avec l'appui technique d'AFRISTAT financé par la Banque Africaine de Développement (BAD).

La couverture de l'IHPC se limite à l'agglomération de N°Djaména. Le panier de la ménagère comprend 332 variétés suivies dans 320 points d'observation. 3000 relevés de prix sont effectués, en moyenne, chaque mois par les agents enquêteurs de l'INSEED. L'année de base de l'IHPC est 2005 et les coefficients de pondération de l'indice proviennent de la deuxième Enquête sur la Consommation et le Secteur Informel au Tchad (ECOSIT2) réalisée en 2003-2004 auprès de 1024 ménages à N°Djaména.

Le bulletin des prix est publié mensuellement (au plus tard le 10 du mois suivant).

Tableau des indices par fonction de consommation

Base 100: 2005

Code	Fonctions ❖ dont sous-groupes	Pondérations	Indices pour les mois de					Variation en % sur		
			Mai 11	Fév. 12	Mars 12	Avril 12	Mai 12	1 mois	3 mois	12 mois
	INDICE GLOBAL	100	117,5	125,4	124,2	123,6	125,0	1,1	-0,3	6,4
01	Produits alimentaires et boissons non alcoolisées	46,18	123,6	134,3	132,3	131,9	133,8	1,4	-0,4	8,3
0111	□ Pains et céréales	17,24	100,5	113,8	114,8	115,5	115,4	-0,1	1,4	14,8
0112	□ Viandes	7,85	140,3	158,3	155,8	151,0	158,0	4,6	-0,2	12,6
0113	□ Poissons	3,64	134,0	157,4	150,2	146,8	146,7	-0,1	-6,8	9,4
0114	□ Lait, fromage et œufs	1,49	132,9	132,7	132,7	132,8	133,0	0,2	0,2	0,0
0115	□ Huiles et graisses	3,74	148,9	150,6	150,5	149,6	154,2	3,1	2,4	3,5
0117	□ Légumes et tubercules	3,67	139,3	140,3	134,9	137,8	140,5	2,0	0,1	0,9
02	Boissons alcoolisées et tabacs	3,08	123,7	106,2	106,2	105,7	105,6	0,0	-0,5	-14,6
03	Articles d'habillement et chaussures	10,88	91,7	93,6	93,6	94,5	94,7	0,3	1,2	3,3
04	Logement, eau, gaz, électricité et autres combustibles	13,31	145,8	160,7	158,1	153,6	155,7	1,4	-3,1	6,8
05	Meubles, articles de ménage et entretien courant de la maison	4,23	98,6	101,6	103,0	103,8	104,1	0,2	2,4	5,5
06	Santé	2,73	105,2	107,3	107,6	107,7	107,9	0,2	0,6	2,6
07	Transports	6,36	108,4	110,2	108,8	107,9	107,7	-0,2	-2,2	-0,7
08	Communications	2,35	83,5	83,8	83,8	83,8	83,8	0,0	0,0	0,3
09	Loisirs et culture	3,55	88,5	89,7	89,9	90,2	90,0	-0,2	0,3	1,6
10	Enseignement	0,96	80,1	84,6	84,6	84,6	84,6	0,0	0,0	5,7
11	Restaurants et hôtels	4,63	116,6	126,0	125,0	125,3	127,7	1,9	1,3	9,5
12	Biens et services divers	1,74	120,9	143,0	147,8	157,9	166,2	5,3	16,3	37,5

Tableau de l'évolution de l'IHPC sur 13 derniers mois

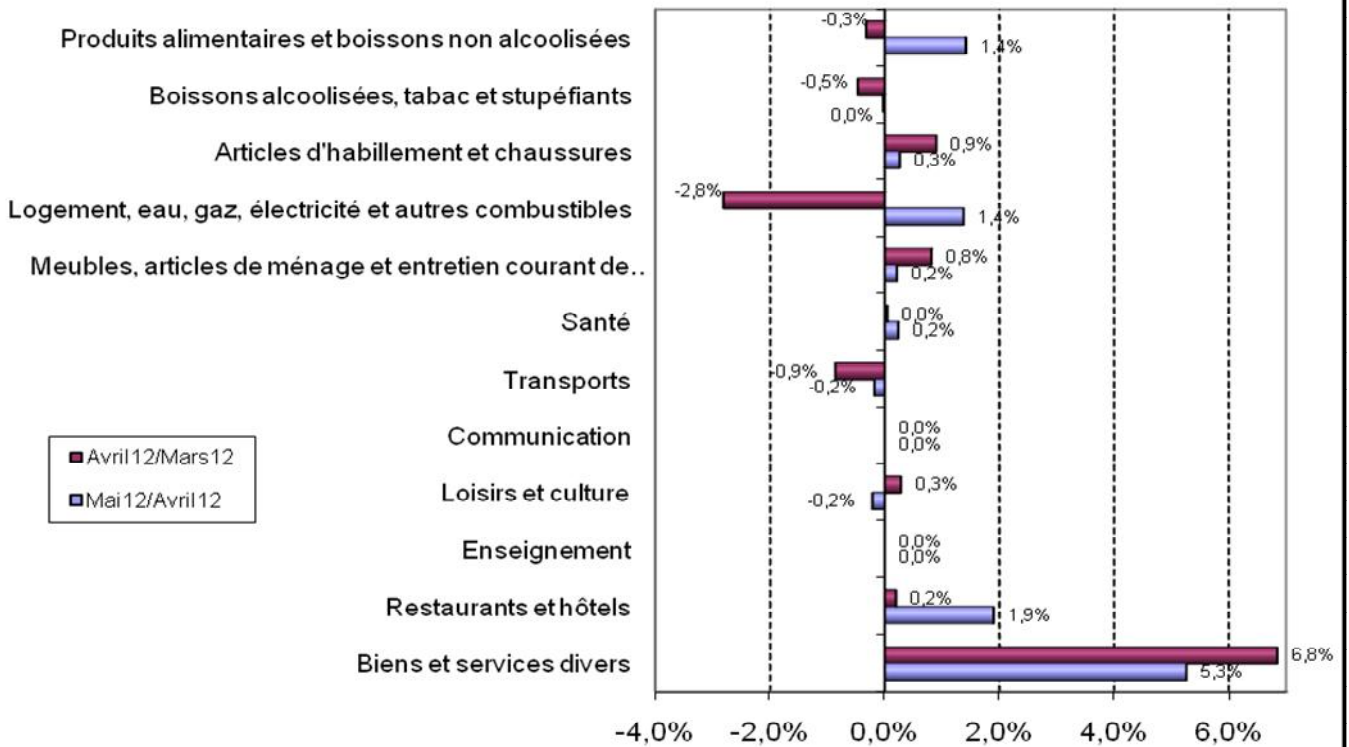
Mois	Mai. 11	Juin 11	Juillet 11	Août11	Sept.11	Oct.11	Nov.11	Déc.11	Jan.12	Fév.12	Mars12	Avril12	Mai12
Indice (Base 100 en 2005)	117,5	120,1	124,4	125,1	122,6	121,5	123,1	125,4	125,9	125,4	124,2	123,6	125,0

Tableau de l'évolution du taux d'inflation mensuel (en %) sur 13 derniers mois

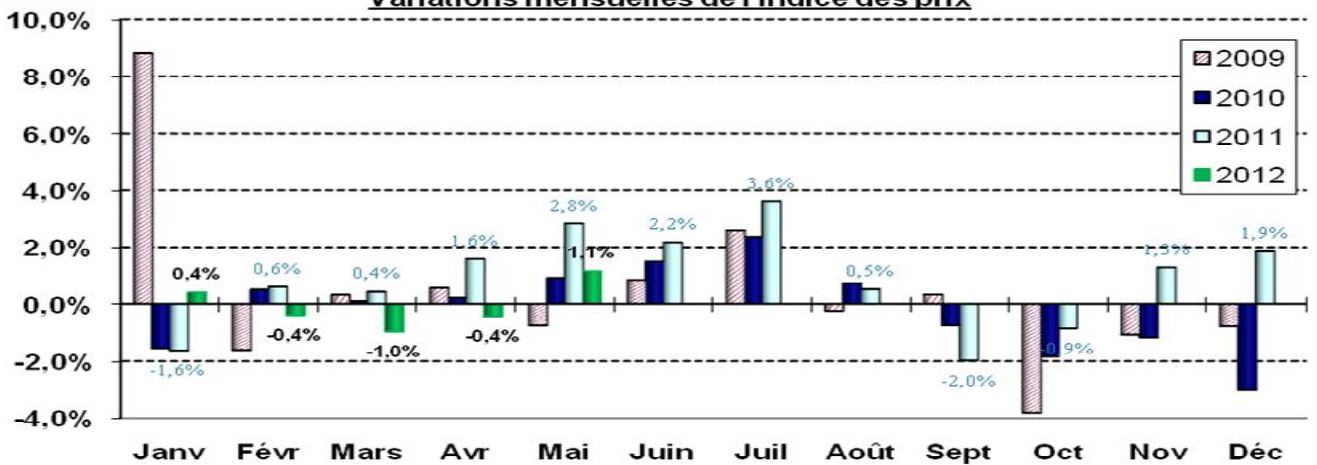
Mois	Mai. 11	Juin. 11	Juillet 11	Août11	Sept.11	Oct.11	Nov.11	Déc.11	Jan.12	Fév.12	Mars12	Avril12	Mai12
Variation sur 12 mois	-1,1%	-0,8%	-0,3%	0,0%	0,3%	0,5%	1,0%	2,0%	3,25%	4,4%	5,4%	6,1%	6,5%

GRAPHIQUES DES VARIATIONS DES INDICES

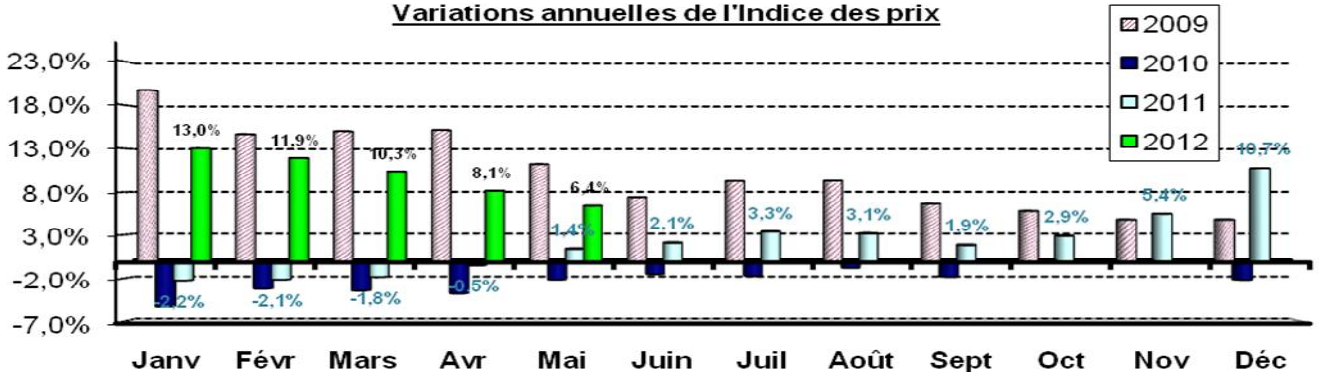
Variations mensuelles des indices par fonction de consommation



Variations mensuelles de l'Indice des prix



Variations annuelles de l'Indice des prix



INDICE HARMONISE DES PRIX A LA CONSOMMATION (IHPC) DE LA VILLE DE N'DJAMENA (Base 100 = 2005)

Au mois de mai 2012, l'Indice des Prix à la Consommation a globalement augmenté d'un point de pourcentage par rapport au mois d'avril 2012 et a légèrement fléchi de 0,3% sur trois mois. En glissement annuel, l'Indice Harmonisé des Prix à la Consommation (IHPC) du mois de mai est en hausse de 6,4% (contre 1,4% en mai 2011). La valeur du taux d'inflation en ce mois de mai 2012 est de 6,5% soit 0,4% de plus qu'en avril 2012. La fonction ayant plus contribué à la hausse de l'IHPC est principalement celle des « Produits alimentaires et boissons non alcoolisées » (+1,4%). Elle est suivie des fonctions « Logement, eau, gaz, électricité et autres combustibles » (+1,4%) et « Restaurant et Hôtel » (+1,9%).

En variation mensuelle, la hausse de l'indice de la fonction « Produits alimentaires et boissons non alcoolisées » est liée à la variation des postes suivants : 'viande fraîche de bœuf' (+6,2%), 'légumes frais' (+13%), 'huile' (+3,3%) et 'viande fraîche de mouton et chèvre' (+5,7%).

S'agissant de la fonction « Logement, eau, gaz, électricité et autres combustibles » dont la contribution à l'augmentation de l'indice globale est de 14,7%, la hausse d'indice de ladite fonction est due au poste 'autres combustibles' ayant augmenté de 4,6% d'indice entre avril et mai 2012.

En variation trimestrielle, la faible baisse d'indice global de 0,3% résulte conjointement des baisses des indices des fonctions « Produits alimentaires et boissons non alcoolisées » (-0,4%), « Logement, eau, gaz, électricité et autres combustibles » (-3,1%) et « Transport » (-2,2%) et des modestes hausses d'indices des autres fonctions.

Par contre en glissement annuel, on observe une hausse d'indice à cause de la hausse de la quasi-totalité des indices des fonctions exceptée la fonction « Boissons alcoolisées et tabacs » dont l'indice a baissé de 14,6% (les prix de cigarette étant fixés hauts par une mesure officielle en mai 2011). La hausse annuelle et quasi générale des indices des fonctions explique la détérioration de la situation de consommation des ménages.

A observer de près le tableau des indices des nomenclatures secondaires, on note :

- ☀ Dans la 1^{ère} rubrique que l'indice de l'énergie a connu de hausse supérieure aux deux autres ('produits frais' et 'Hors PF&E') sur un mois, de forte baisse sur trois mois et suit l'indice des produits frais en hausse sur un an;
- ☀ Dans la 2^{ème} position, du point de vue origine, que l'indice des produits locaux, restant au même niveau que celui des produits importés sur un mois, a fléchi de 1% sur 3 mois et est de proche de 7% sur 12 mois ;
- ☀ Dans la dernière rubrique liée à la durabilité, que les biens durables sont en hausse importante sur toutes les trois variations.

Tableau des indices des nomenclatures secondaires:

	Pondération	Indice pour les mois de					Variations en % sur		
		Mai 11	Fév.12	Mars 12	Avril 12	Mai 12	1 mois	3 mois	12 mois
INDICE GENERAL	100	117,5	125,4	124,2	123,6	125,0	1,1	-0,3	6,4
Indice des "Produits frais"	19,73	112,7	125,4	121,4	122,6	123,8	1,0	-1,2	9,8
Indice de l'Energie	5,24	151,4	177,7	171,1	160,0	164,6	2,9	-7,4	8,8
Indice Hors PF&E	75,03	116,4	121,7	121,6	121,4	122,6	1,0	0,7	5,3
Indice des Produits locaux	73,11	123,2	133,0	131,3	130,2	131,7	1,2	-1,0	6,9
Indice des Produits importés	26,89	102,4	105,0	105,2	106,1	107,3	1,1	2,2	4,7
Indice des biens durables	3,75	99,4	104,0	106,6	109,1	111,6	2,2	7,2	12,2
Indice des biens non durables	60,19	124,8	134,9	132,8	131,4	133,3	1,4	-1,2	6,8
Indice des biens semi-durables	16,18	94,7	96,6	96,7	97,4	97,7	0,3	1,0	3,1
Indice des services	19,88	117,3	123,7	123,1	123,3	124,1	0,7	0,3	5,8

Prix moyens (en franc CFA) de quelques produits essentiels à N'Djamena

PRODUIT	Unité	Mai 2009	Mai 2010	Mai 2011	Février 2012	Mars 2012	Avril 2012	Mai 2012
Petit mil vendu en sac de 100Kg	kg	21375	22183	21050	23258	22550	22917	23225
Maïs vendu en vrac	Le coro	631	582	553	638	653	648	660
Riz ordinaire local vendu en vrac	Le coro	1087	921	939	1106	1116	1162	1156
Farine de froment vendu en vrac	kg	1474	1420	1283	1293	1282	1320	1282
Viande de bœuf fraîche avec os	kg	1813	1402	1317	1502	1445	1404	1546
Viande de bœuf séchée	kg	5121	4581	3837	5254	5909	6373	6081
Poisson frais (Carpe)	kg	1227	1193	986	1111	1087	1086	1057
Huile d'arachide locale	litre	1210	950	1200	1210	1210	1200	1240
Tomate rouge fraîche en fruit	kg	357	555	450	309	288	288	375
Fagot vendu en tas	kg	151	176	142	188	176	157	164
Essence des stations	litre	619	605	691	380	380	380	380
Gas-oil de station	litre	640	599	701	520	520	520	520
Pétrole lampant	litre	600	600	620	625	625	610	625

NOTE METHODOLOGIQUE

L'indice Harmonisé des Prix à la Consommation (IHPC) élaboré pour la ville de N'Djamena est un indice de type Laspeyres qui couvre la consommation des ménages au sens de la comptabilité nationale. La population de référence est constituée de l'ensemble des ménages tchadiens de la ville de N'Djamena.

Le panier de la ménagère comprend **332** variétés qui sont suivies dans **320** points de vente répartis sur l'ensemble de l'agglomération. L'ensemble des types de points de vente concernés sont: marchés, échoppes dans la rue, boutiques, prestataires de services publics et privés, etc. En moyenne **3000** relevés de prix sont effectués chaque mois.

L'année de base de l'IHPC est l'année 2005 durant laquelle l'ensemble des produits a été suivi.

Les pondérations de ce nouvel indice proviennent de la Deuxième Enquête sur la Consommation et le Secteur Informel au Tchad (ECOSIT2) réalisée en 2003-2004 auprès de 1024 ménages nationaux à N'Djamena. La nomenclature de consommation est la COICOP (Classification Of Individual Consumption by Purpose) à 12 fonctions.

Les calculs des indices sont effectués à l'aide d'un logiciel informatique CHAPO (Calcul Harmonisé des Prix par Ordinateur) spécialement élaboré à cet effet.

Le raccordement avec l'IPC, base 100 en 1994 est possible en utilisant le coefficient de raccordement de **2,18**. Pour un mois donné, il suffit de diviser les anciens indices par ce coefficient pour les rendre comparables dans la nouvelle base.

La méthodologie utilisée est identique à celle des 17 autres pays d'Afrique subsaharienne francophone, ce qui donne à cet indice un niveau de comparabilité adéquat avec celui de ces pays.

Des compléments méthodologiques sont disponibles au niveau de l'INSEED.

Coordination des travaux :

Directeur Général: OUSMAN ABDOULAYE HAGGAR

Chef de DSSE : YOUSOUF AWARE NEISSA

Chef de SCPM : AHMAT SOULEYMANE HACHIM

Responsable des Prix : ZAKARIA ISSAK ABDELKERIM

Traitements informatiques et Analyse des données:

Administrateur CHAPO : MOYALBAYE GOTOMON

Equipe de collecte et de saisie : NGARWAÏN TOMBO, DJONSALA DEMSOU, DJEKAOUSSEM ROGMBAYE.

Distribution : Département de la Coordination et de la Diffusion.

Toutes les correspondances concernant les Bulletins de l'IHPC sont à adresser à :

Monsieur le Directeur Général de l'Institut National de la Statistique, des Etudes Economiques et Démographiques (INSEED)

B.P. 453 – N'Djamena – Tchad Tél. : +235 22 52 31 64 Fax : +235 22 52 66 13

E-mail : inseed@caramail.com

Site web: www.inseed-tchad.org