

# République du Tchad

Unité – Travail – Progrès

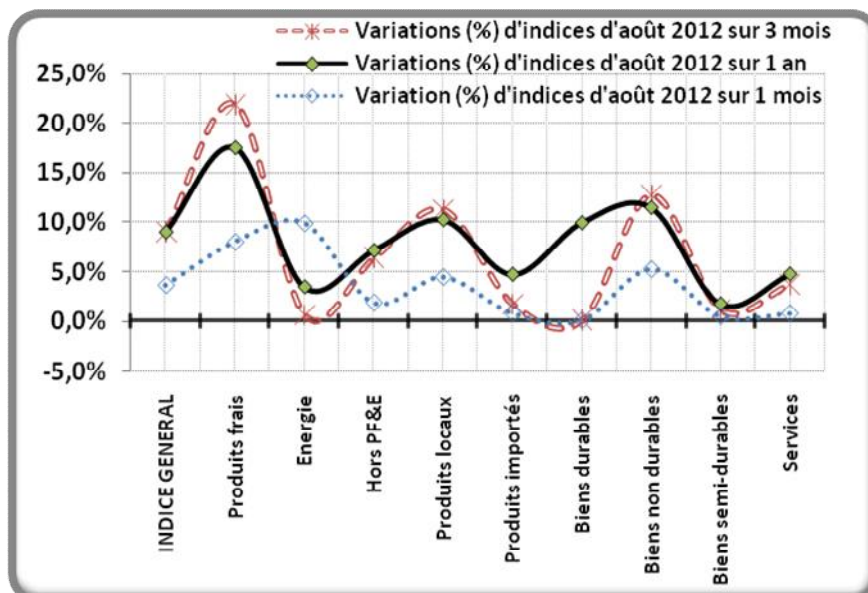
MINISTÈRE DU PLAN, DE L'ÉCONOMIE ET DE LA  
COOPERATION INTERNATIONALE

Institut National de la  
Statistique, des Études  
Économiques et  
Démographiques



## OBSERVATION DES PRIX

*Pour la ville de N'Djaména  
en août 2012*



**INDICE HARMONISE DES PRIX  
A LA CONSOMMATION  
N°Djaména –Août 2012**

**PRESENTATION**

L'Institut National de la Statistique, des Etudes Economiques et Démographiques (INSEED) a le plaisir d'informer les milieux économiques, financiers et monétaires de l'Administration Publique, du secteur privé, les partenaires au développement et l'ensemble des utilisateurs de la mise en place de l'Indice Harmonisé des Prix à la Consommation (IHPC) depuis janvier 2008. Cet indice est harmonisé car il est un instrument de convergence utilisé par presque tous les Etats membres d'AFRISTAT (Observatoire Economique et Statistique d'Afrique Subsaharienne) pour suivre l'évolution des prix.

L'INSEED a réalisé les travaux de refonte du suivi des prix pour passer de l'Indice des Prix à la Consommation (IPC) à l'IHPC avec l'appui technique d'AFRISTAT financé par la Banque Africaine de Développement (BAD).

La couverture de l'IHPC se limite à l'agglomération de N°Djaména. Le panier de la ménagère comprend 332 variétés suivies dans 320 points d'observation. 3000 relevés de prix sont effectués, en moyenne, chaque mois par les agents enquêteurs de l'INSEED. L'année de base de l'IHPC est 2005 et les coefficients de pondération de l'indice proviennent de la deuxième Enquête sur la Consommation et le Secteur Informel au Tchad (ECOSIT2) réalisée en 2003-2004 auprès de 1024 ménages à N°Djaména.

**Le bulletin des prix est publié mensuellement (au plus tard le 10 du mois suivant).**

**Tableau des indices par fonction de consommation**

**Base 100: 2005**

Code	Fonctions ❖ dont sous-groupes	Pondérations	Indices pour les mois de					Variation en % sur		
			Août11	Mai 12	Juin 12	Juillet 12	Août 12	1 mois	3 mois	12 mois
	<b>INDICE GLOBAL</b>	<b>100</b>	<b>125,1</b>	<b>125,0</b>	<b>127,2</b>	<b>131,5</b>	<b>136,3</b>	<b>3,6%</b>	<b>9,0%</b>	<b>9,0%</b>
<b>01</b>	<b>Produits alimentaires et boissons non alcoolisées</b>	<b>46,18</b>	<b>136,4</b>	<b>133,8</b>	<b>139,8</b>	<b>147,7</b>	<b>155,6</b>	<b>5,4%</b>	<b>16,3%</b>	<b>14,1%</b>
0111	☐ Pains et céréales	17,24	117,1	115,4	119,4	127,9	138,3	8,1%	19,8%	18,1%
0112	☐ Viandes	7,85	160,3	158,0	159,8	183,2	196,2	7,0%	24,2%	22,3%
0113	☐ Poissons	3,64	146,7	146,7	150,1	146,2	158,4	8,3%	8,0%	8,0%
0114	☐ Lait, fromage et œufs	1,49	135,1	133,0	133,0	137,1	137,7	0,4%	3,5%	1,9%
0115	☐ Huiles et graisses	3,74	156,0	154,2	154,1	155,3	155,4	0,1%	0,8%	-0,4%
0117	☐ Légumes et tubercules	3,67	153,1	140,5	181,7	187,6	190,9	1,8%	35,8%	24,7%
<b>02</b>	<b>Boissons alcoolisées et tabacs</b>	<b>3,08</b>	<b>105,8</b>	<b>105,6</b>	<b>105,7</b>	<b>105,4</b>	<b>107,2</b>	<b>1,7%</b>	<b>1,5%</b>	<b>1,3%</b>
<b>03</b>	<b>Articles d'habillement et chaussures</b>	<b>10,88</b>	<b>94,8</b>	<b>94,7</b>	<b>94,6</b>	<b>95,3</b>	<b>96,0</b>	<b>0,7%</b>	<b>1,3%</b>	<b>1,3%</b>
<b>04</b>	<b>Logement, eau, gaz, électricité et autres combustibles</b>	<b>13,31</b>	<b>152,8</b>	<b>155,7</b>	<b>146,5</b>	<b>150,1</b>	<b>156,0</b>	<b>3,9%</b>	<b>0,2%</b>	<b>2,1%</b>
<b>05</b>	<b>Meubles, articles de ménage et entretien courant de la maison</b>	<b>4,23</b>	<b>99,2</b>	<b>104,1</b>	<b>103,9</b>	<b>104,7</b>	<b>104,8</b>	<b>0,1%</b>	<b>0,7%</b>	<b>5,6%</b>
<b>06</b>	<b>Santé</b>	<b>2,73</b>	<b>107,2</b>	<b>107,9</b>	<b>107,8</b>	<b>107,8</b>	<b>108,0</b>	<b>0,2%</b>	<b>0,1%</b>	<b>0,7%</b>
<b>07</b>	<b>Transports</b>	<b>6,36</b>	<b>110,7</b>	<b>107,7</b>	<b>116,3</b>	<b>117,2</b>	<b>117,7</b>	<b>0,5%</b>	<b>9,3%</b>	<b>6,3%</b>
<b>08</b>	<b>Communications</b>	<b>2,35</b>	<b>83,8</b>	<b>83,8</b>	<b>83,8</b>	<b>83,8</b>	<b>83,8</b>	<b>0,0%</b>	<b>0,0%</b>	<b>0,0%</b>
<b>09</b>	<b>Loisirs et culture</b>	<b>3,55</b>	<b>88,6</b>	<b>90,0</b>	<b>89,9</b>	<b>89,9</b>	<b>89,6</b>	<b>0,3%</b>	<b>-0,4%</b>	<b>1,2%</b>
<b>10</b>	<b>Enseignement</b>	<b>0,96</b>	<b>80,1</b>	<b>84,6</b>	<b>84,6</b>	<b>84,6</b>	<b>84,6</b>	<b>0,0%</b>	<b>0,0%</b>	<b>5,7%</b>
<b>11</b>	<b>Restaurants et hôtels</b>	<b>4,63</b>	<b>125,1</b>	<b>127,7</b>	<b>129,9</b>	<b>130,0</b>	<b>133,3</b>	<b>2,6%</b>	<b>4,4%</b>	<b>6,6%</b>
<b>12</b>	<b>Biens et services divers</b>	<b>1,74</b>	<b>133,5</b>	<b>166,2</b>	<b>166,2</b>	<b>166,7</b>	<b>166,8</b>	<b>0,1%</b>	<b>0,3%</b>	<b>24,9%</b>

**Tableau de l'évolution de l'IHPC sur 13 derniers mois**

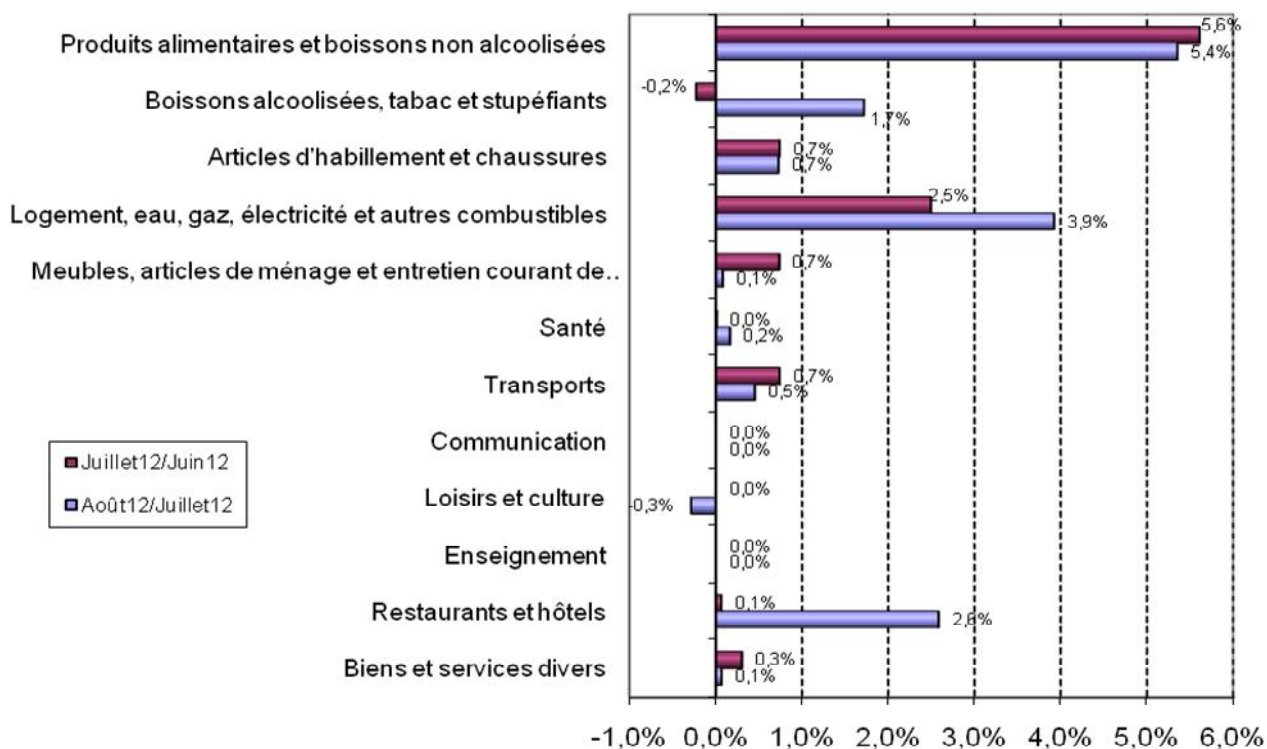
Mois	Août11	Sept.11	Oct.11	Nov.11	Déc.11	Jan.12	Fév.12	Mars12	Avril12	Mai12	Juin12	Juillet12	Août12
<b>Indice (Base 100 en 2005)</b>	125,1	122,6	121,5	123,1	125,4	125,9	125,4	124,2	123,6	125,0	127,2	131,5	136,3

**Tableau de l'évolution du taux d'inflation mensuel (en %) sur 13 derniers mois**

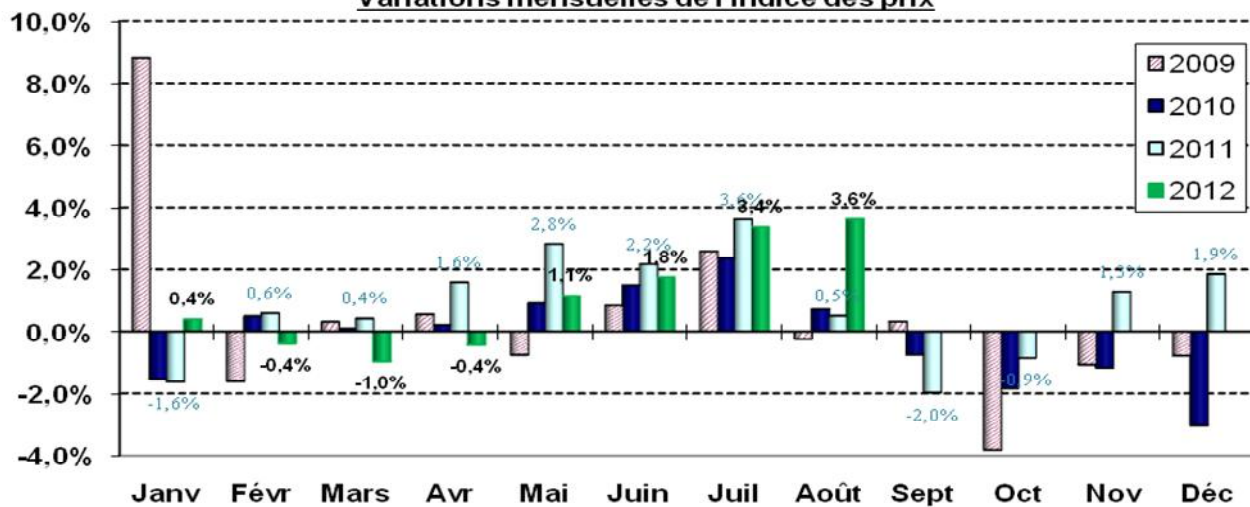
Mois	Août11	Sept.11	Oct.11	Nov.11	Déc.11	Jan.12	Fév.12	Mars12	Avril12	Mai12	Juin12	Juillet12	Août12
Variation sur 12 mois	0,0%	0,3%	0,5%	1,0%	2,0%	3,25%	4,4%	5,4%	6,1%	6,5%	6,8%	7,0%	7,5%

## GRAPHIQUES DES VARIATIONS DES INDICES

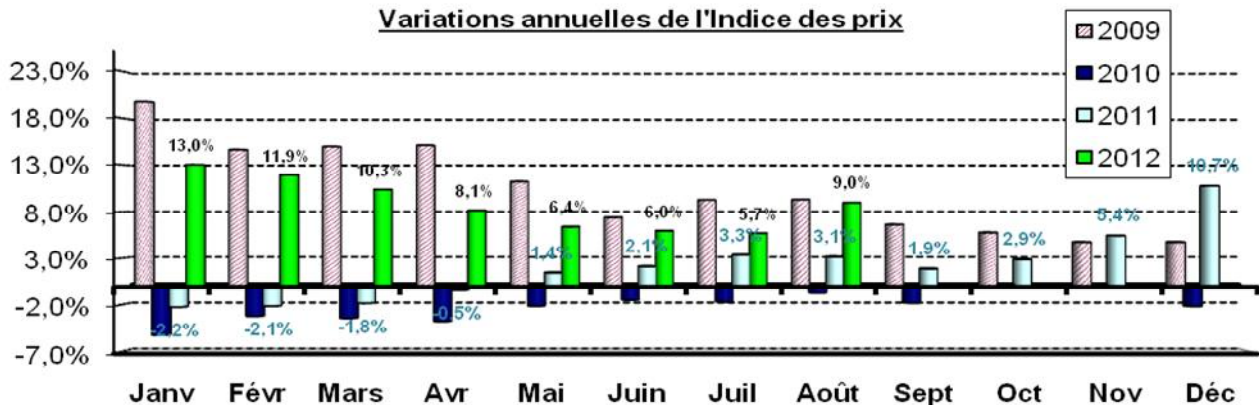
### Variations mensuelles des indices par fonction de consommation



### Variations mensuelles de l'Indice des prix



### Variations annuelles de l'Indice des prix



## INDICE HARMONISE DES PRIX A LA CONSOMMATION (IHPC) DE LA VILLE DE N'DJAMENA (Base 100 = 2005)

L'IHPC du mois d'août 2012 a davantage augmenté de 3,6% sur un mois. Il est en hausse de 9% en variation trimestrielle ainsi qu'en variation annuelle. La hausse de l'indice de ce mois est causée principalement par les fonctions de consommation suivantes : « Produits alimentaires et boissons non alcoolisées » (5,4% après une hausse de 5,6% le mois de juillet 2012) et « Logement, eau, gaz, électricité et autres combustibles » (3,9% après avoir augmenté de 2,5% en juillet dernier). Parmi les produits ayant contribué à la hausse de l'indice, on identifie : les produits frais, non durables et en particulier locaux, avec plus de 10% de hausse en variations trimestrielle et annuelle. Le taux d'inflation en août 2012 est de 7,5% (contre un taux nul en août 2011).

La hausse de l'indice de la fonction « **Produits alimentaires et boissons non alcoolisées** » est entraînée par les prix des produits des postes de consommation suivants :

- ✓ 'céréales non transformées' (9,3%). En exemple, la différence de prix moyen d'un sac de 100kg du petit mil en août 2012 est de 1234F avec celui de juillet 2012 et, de plus de 3000F et 2300F respectivement avec les prix observés en août 2011 et août 2010 ;
- ✓ 'viandes de bœufs' (7,6%) ;
- ✓ 'poisson et autres produits frais de la pêche' (15,1%).

Ces trois postes ont contribué respectivement de 30%, 16% et 9% à la hausse de l'IHPC d'août 2012.

Quant à la fonction « **Logement, eau, gaz, électricité et autres combustibles** », le poste concerné est 'Autres combustibles' avec une contribution à la hausse de 16% et une variation d'indice de 19,4%.

À partir du tableau des indices des nomenclatures secondaires nous faisons des observations suivantes :

- En variation mensuelle, l'indice de l'énergie enregistre une hausse de 10% suivi de celui des 'produits frais' (8%) mais en variations trimestrielle et annuelle, l'indice des 'produits frais' est le plus marqué par de hausses (respectivement de 17,5% et 22%) comparé à l'indice de l'énergie.
- Les produits locaux demeurent les plus touchés par de hausse de prix par rapport aux produits importés, autant en variations mensuelle, trimestrielle qu'annuelle.
- Les 'biens non durables' dont les prix sont plus fluctuants ont l'indice le plus élevé suivi de celui des 'services'. La hausse mensuelle et en glissement annuel de l'indice des services de 3,7% et 4,7% est due à l'augmentation des frais de transports à partir de juin 2012 et de services des 'Restaurants et débits de boissons' depuis un moment.

**Tableau des indices des nomenclatures secondaires:**

	Pondération	Indice pour les mois de					Variations en % sur		
		Août 11	Mai 12	Juin 12	Juillet 12	Août 12	1 mois	3 mois	12 mois
<b>INDICE GENERAL</b>	<b>100</b>	<b>125,1</b>	<b>125,0</b>	<b>127,2</b>	<b>131,5</b>	<b>136,3</b>	<b>3,6</b>	<b>9,0</b>	<b>9,0</b>
Indice des "Produits frais"	19,73	128,4	123,8	131,6	139,7	150,9	8,0	21,9	17,5
Indice de l'Energie	5,24	160,1	164,6	141,0	150,6	165,5	9,9	0,6	3,4
Indice Hors PF&E	75,03	121,7	122,6	125,1	128,0	130,4	1,8	6,3	7,1
Indice des Produits locaux	73,11	132,9	131,7	134,8	140,3	146,5	4,4	11,2	10,2
Indice des Produits importés	26,89	104,2	107,3	107,0	108,2	109,0	0,8	1,7	4,7
Indice des biens durables	3,75	101,5	111,6	111,4	111,5	111,6	0,1	0,0	9,9
Indice des biens non durables	60,19	134,7	133,3	135,9	142,7	150,2	5,2	12,7	11,5
Indice des biens semi-durables	16,18	97,1	97,7	97,6	98,2	98,7	0,5	1,1	1,7
Indice des services	19,88	122,8	124,1	127,4	127,7	128,6	0,8	3,7	4,7

### Prix moyens (en franc CFA) de quelques produits essentiels à N'Djamena

PRODUIT	Unité	Août 2009	Août 2010	Août 2011	Mai 2012	Juin 2012	Juillet 2012	Août 2012
Petit mil vendu en sac de 100Kg	kg	26115	25475	24800	23225	23225	26583	27817
Maïs vendu en vrac	Le coro	713	607	673	660	665	747	839
Riz ordinaire local vendu en vrac	Le coro	1222	1024	1108	1156	1209	1278	1462
Farine de froment vendu en vrac	kg	1473	1407	1455	1282	1298	1402	1473
Viande de bœuf fraîche avec os	kg	1874	1491	1585	1546	1533	1899	2032
Viande de bœuf séchée	kg	4892	4710	4502	6081	6347	7056	7965
Poisson frais (Carpe)	kg	1057	1042	1070	1057	1135	1084	1247
Huile d'arachide locale	litre	1210	1010	1265	1240	1240	1250	1250
Tomate rouge fraîche en fruit	kg	925	1307	1030	375	699	1151	1376
Fagot vendu en tas	kg	163	201	162	164	119	134	160
Essence des stations	litre	593	626	330	380	380	380	380
Gas-oil de station	litre	618	619	374	520	520	520	520
Pétrole lampant	litre	615	615	623	625	625	640	650

#### NOTE METHODOLOGIQUE

L'indice Harmonisé des Prix à la Consommation (IHPC) élaboré pour la ville de N'Djamena est un indice de type Laspeyres qui couvre la consommation des ménages au sens de la comptabilité nationale. La population de référence est constituée de l'ensemble des ménages tchadiens de la ville de N'Djamena.

Le panier de la ménagère comprend **332** variétés qui sont suivies dans **320** points de vente répartis sur l'ensemble de l'agglomération. L'ensemble des types de points de vente concernés sont: marchés, échoppes dans la rue, boutiques, prestataires de services publics et privés, etc. En moyenne **3000** relevés de prix sont effectués chaque mois.

L'année de base de l'IHPC est l'année 2005 durant laquelle l'ensemble des produits a été suivi.

Les pondérations de ce nouvel indice proviennent de la Deuxième Enquête sur la Consommation et le Secteur Informel au Tchad (ECOSIT2) réalisée en 2003-2004 auprès de 1024 ménages nationaux à N'Djamena. La nomenclature de consommation est la COICOP (Classification Of Individual Consumption by Purpose) à 12 fonctions.

Les calculs des indices sont effectués à l'aide d'un logiciel informatique CHAPO (Calcul Harmonisé des Prix par Ordinateur) spécialement élaboré à cet effet.

Le raccordement avec l'IPC, base 100 en 1994 est possible en utilisant le coefficient de raccordement de **2,18**. Pour un mois donné, il suffit de diviser les anciens indices par ce coefficient pour les rendre comparables dans la nouvelle base.

La méthodologie utilisée est identique à celle des 17 autres pays d'Afrique subsaharienne francophone, ce qui donne à cet indice un niveau de comparabilité adéquat avec celui de ces pays.

Des compléments méthodologiques sont disponibles au niveau de l'INSEED.

#### Coordination des travaux :

Directeur Général: OUSMAN ABDOULAYE HAGGAR

Chef de DSSE : YOUSOUF AWARE NEISSA

Chef de SCPM : AHMAT SOULEYMANE HACHIM

Responsable des Prix : ZAKARIA ISSAK ABDELKERIM

#### Traitements informatiques et Analyse des données:

Administrateur CHAPO : MOYALBAYE GOTOMON

Equipe de collecte et de saisie : NGARWAÏN TOMBO, DJONSALA DEMSOU, DJEKAOUSSEM ROGMBAYE.

Distribution : Département de la Coordination et de la Diffusion.

Toutes les correspondances concernant les Bulletins de l'IHPC sont à adresser à :

**Monsieur le Directeur Général de l'Institut National de la Statistique, des Etudes Economiques et Démographiques (INSEED)**

B.P. 453 – N'Djamena – Tchad Tél. : +235 22 52 31 64 Fax : +235 22 52 66 13

E-mail : [inseed@caramail.com](mailto:inseed@caramail.com)

Site web: [www.inseed-tchad.org](http://www.inseed-tchad.org)