

République du Tchad

Unité – Travail – Progrès

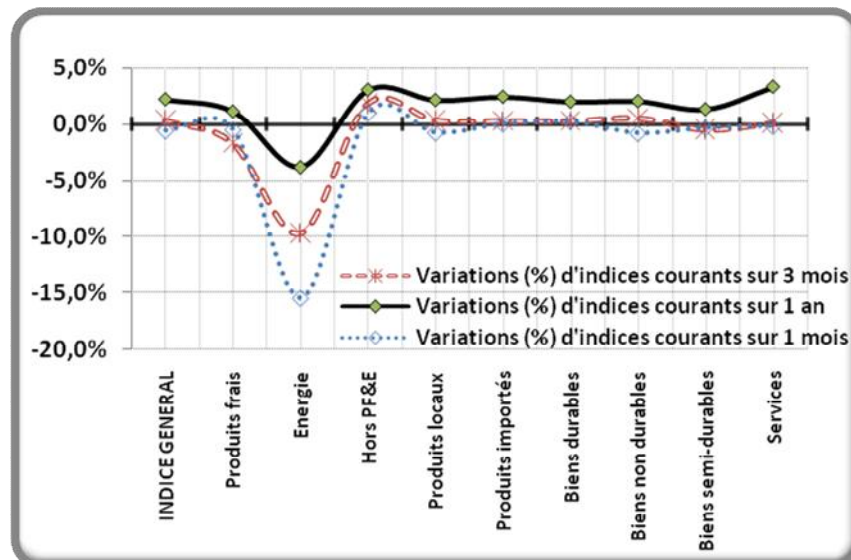
MINISTÈRE DE L'ÉCONOMIE, DU PLAN ET DE LA
COOPERATION INTERNATIONALE

Institut National de la
Statistique, des Études
Économiques et
Démographiques



OBSERVATION DES PRIX

Pour la ville de N'Djaména en Mai 2013



**INDICE HARMONISE DES PRIX
A LA CONSOMMATION
N°Djaména –Mai 2013**

PRESENTATION

L'Institut National de la Statistique, des Etudes Economiques et Démographiques (INSEED) a le plaisir d'informer les milieux économiques, financiers et monétaires de l'Administration Publique, du secteur privé, les partenaires au développement et l'ensemble des utilisateurs de la mise en place de l'Indice Harmonisé des Prix à la Consommation (IHPC) depuis janvier 2008. Cet indice est harmonisé car il est un instrument de convergence utilisé par presque tous les Etats membres d'AFRISTAT (Observatoire Economique et Statistique d'Afrique Subsaharienne) pour suivre l'évolution des prix.

L'INSEED a réalisé les travaux de refonte du suivi des prix pour passer de l'Indice des Prix à la Consommation (IPC) à l'IHPC avec l'appui technique d'AFRISTAT financé par la Banque Africaine de Développement (BAD).

La couverture de l'IHPC se limite à l'agglomération de N°Djaména. Le panier de la ménagère comprend 330 variétés suivies dans 320 points d'observation. 3000 relevés de prix sont effectués, en moyenne, chaque mois par les agents enquêteurs de l'INSEED. L'année de base de l'IHPC est 2005 et les coefficients de pondération de l'indice proviennent de la deuxième Enquête sur la Consommation et le Secteur Informel au Tchad (ECOSIT2) réalisée en 2003-2004 auprès de 1024 ménages à N°Djaména.

Le bulletin des prix est publié mensuellement (au plus tard le 10 du mois suivant).

Tableau des indices par fonction de consommation

Base 100: 2005

Code	Fonctions ❖ dont sous-groupes	Pondérations	Indices pour les mois de					Variation en % sur		
			Mai 12	Fév. 13	Mars 13	Avril 13	Mai 13	1 mois	3 mois	12 mois
	INDICE GLOBAL	100	125,0	127,4	127,3	128,5	127,8	-0,5	0,3	2,2
01	Produits alimentaires et boissons non alcoolisées	46,18	133,8	135,0	135,9	135,7	137,8	1,5	2,0	3,0
0111	□ Pains et céréales	17,24	115,4	111,3	112,0	115,6	110,4	-4,4	-0,8	-4,3
0112	□ Viandes	7,85	158,0	163,9	170,8	170,1	179,9	5,7	9,7	13,9
0113	□ Poissons	3,64	146,7	146,7	142,8	137,1	157,3	14,7	7,2	7,3
0114	□ Lait, fromage et œufs	1,49	133,0	137,2	137,2	137,1	137,2	0,1	0,0	3,2
0115	□ Huiles et graisses	3,74	154,2	151,9	151,9	151,9	151,9	0,0	0,0	-1,5
0117	□ Légumes et tubercules	3,67	140,5	147,5	151,4	142,5	149,5	5,0	1,4	6,4
02	Boissons alcoolisées et tabacs	3,08	105,6	107,0	106,5	106,6	104,4	-2,1	-2,4	-1,2
03	Articles d'habillement et chaussures	10,88	94,7	96,2	95,8	95,9	95,4	-0,5	-0,8	0,7
04	Logement, eau, gaz, électricité et autres combustibles	13,31	155,7	160,3	155,9	165,0	154,0	-6,7	-3,9	-1,1
05	Meubles, articles de ménage et entretien courant de la maison	4,23	104,1	107,6	107,7	107,8	108,6	0,7	0,9	4,3
06	Santé	2,73	107,9	111,5	111,9	113,7	112,2	-1,3	0,6	4,0
07	Transports	6,36	107,7	122,8	122,8	122,8	123,0	0,1	0,1	14,2
08	Communications	2,35	83,8	83,8	84,3	83,8	83,8	0,0	0,0	0,0
09	Loisirs et culture	3,55	90,0	93,2	93,3	93,5	92,3	-1,3	-1,0	2,6
10	Enseignement	0,96	84,6	89,6	89,6	89,6	89,6	0,0	0,0	5,9
11	Restaurants et hôtels	4,63	127,7	121,0	121,8	121,3	121,4	0,1	0,3	-4,9
12	Biens et services divers	1,74	166,2	162,5	162,4	166,4	165,9	-0,3	2,1	-0,2

Tableau de l'évolution de l'IHPC sur 13 derniers mois

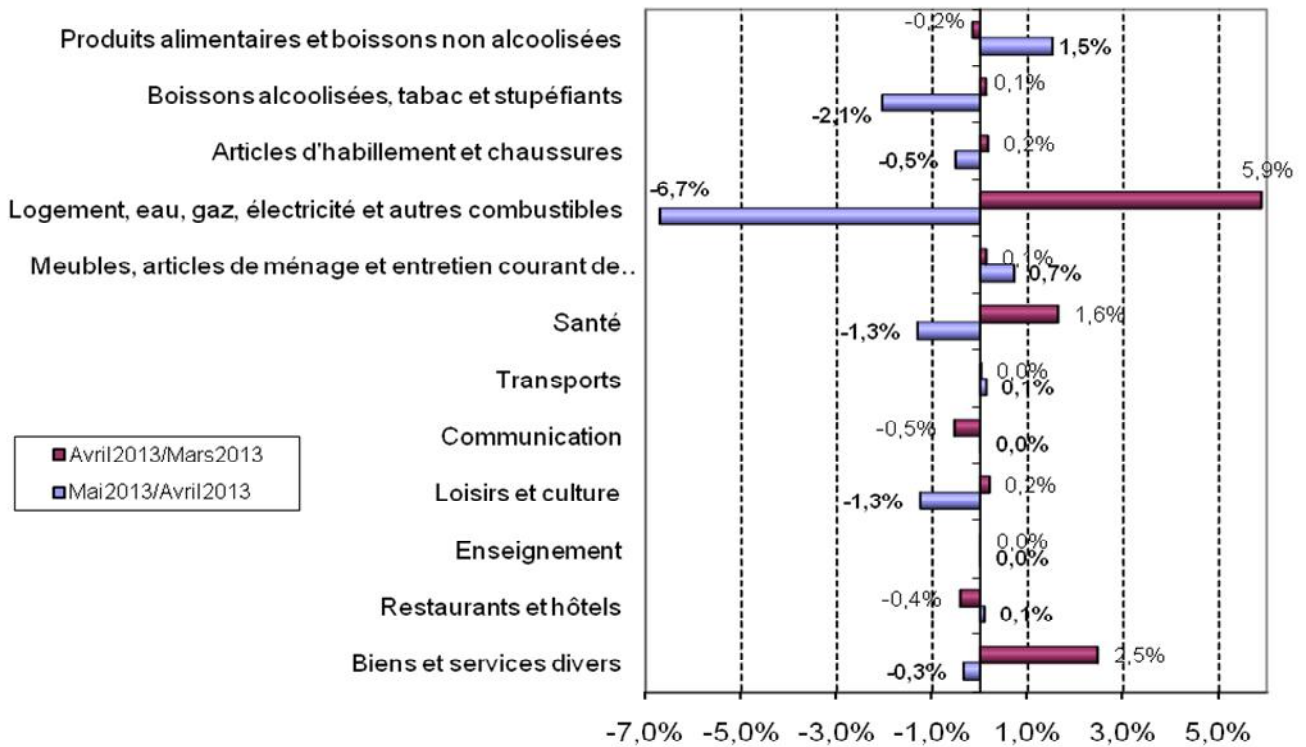
Mois	Mai. 12	Juin 12	Juillet 12	Août12	Sept.12	Oct.12	Nov.12	Déc.12	Jan.13	Fév.13	Mars.13	Avril13	Mai13
Indice (Base 100 en 2005)	125,0	127,2	131,5	136,3	133,8	129,7	126,9	128,0	126,6	127,4	127,3	128,5	127,8

Tableau de l'évolution du taux d'inflation mensuel (en %) sur 13 derniers mois

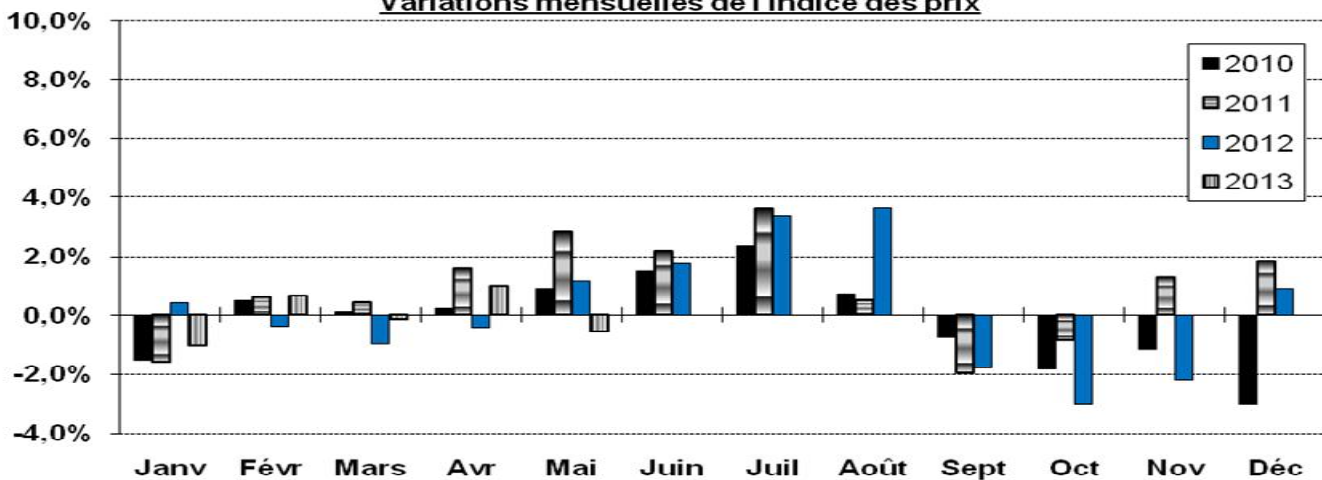
Mois	Mai. 12	Juin. 12	Juillet 12	Août12	Sept. 12	Oct.12	Nov.12	Déc.12	Jan.13	Fév.13	Mars13	Avril13	Mai13
Variation sur 12 mois	6,5	6,8	7,0	7,5	8,2	8,5	8,3	7,5	6,5	5,7	5,0	4,7	4,4

GRAPHIQUES DES VARIATIONS DES INDICES

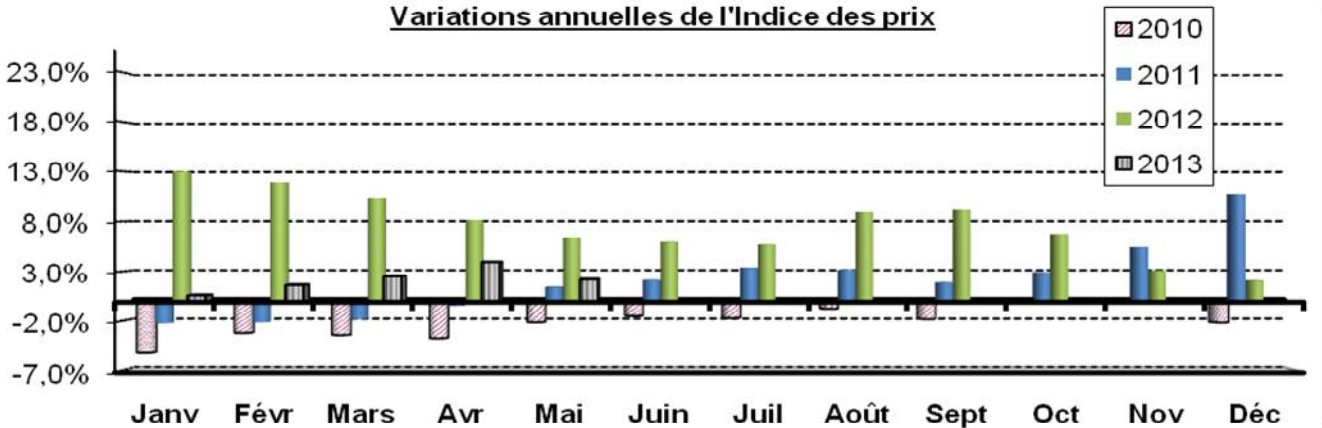
Variations mensuelles des indices par fonction de consommation



Variations mensuelles de l'Indice des prix



Variations annuelles de l'Indice des prix



INDICE HARMONISE DES PRIX A LA CONSOMMATION (IHPC) DE LA VILLE DE N'DJAMENA (Base 100 = 2005)

En mai 2013, l'Indice Harmonisé des Prix à la Consommation a baissé de 0,5% par rapport au mois d'avril 2013. Il est, par contre, en hausse de plus de 2% par rapport au mois de mai 2012 et, en légère augmentation en variation trimestrielle, c'est-à-dire par rapport à février 2013. La fonction dont l'indice a, essentiellement, contribué à la baisse de l'IHPC est « Logement, eau, gaz, électricité et autres combustibles ». Par ailleurs, bien que l'indice de la fonction « Produits alimentaires et boissons non alcoolisées » ait augmenté de 1,5% à cause des indices des sous-groupes 'Poissons', 'Viandes' et 'Légumes et tubercules', le poste de "céréales non transformées", le plus important des postes, en poids dans le panier, a aussi contribué à la baisse de l'indice global avec une variation d'indice de 8%. Le taux d'inflation est de 4,4% en ce mois de mai 2013 contre 6,5% il y a un an.

L'indice de ce mois a baissé alors qu'au même mois des trois années 2010 à 2012, les variations mensuelles ont été en hausse, avec le plus important niveau en 2011. On remarque que l'indice de la fonction « Logement, eau, gaz, électricité et autres combustibles » ayant fortement contribué à la baisse de l'IHPC de ce mois, est affecté par celui du poste 'autres combustibles' (26% de baisse d'indice) qui, le mois précédent, a augmenté de 25%. L'indice de la fonction en question, en baisse de plus de 6% cette année, a enregistré une hausse mensuelle de près de 6% en avril 2013.

En ce qui concerne la contribution du poste "céréales non transformées" à la baisse de l'indice global, c'est le prix du riz local qui a beaucoup influencé à cause de la forte offre par rapport à la demande et de la concurrence des variétés importées essentiellement en provenance d'Asie.

Contrairement à l'année 2012 où l'on a observé pendant le premier semestre, les variations annuelles croissantes de l'IHPC, il apparaît depuis janvier à avril 2013 une légère croissance mais une baisse en ce mois de mai 2013.

Une observation faite sur le tableau des indices des nomenclatures secondaires nous montre que:

- ☀ l'indice de l'énergie a fortement baissé de 15,5% et de 9%, respectivement sur un et trois mois. Sur un an, il a fléchi de près de 4% ;
- ☀ l'indice des "Produits frais" est relativement en baisse sur un et trois mois. Il est légèrement en hausse de 1,1% sur un an mais moins important qu'il l'était en mai 2012 ;
- ☀ l'indice Hors PF&E est en hausse mais la variation annuelle est la plus importante (3%) ;
- ☀ l'indice des produits locaux a légèrement baissé sur un mois et est quasiment au même niveau que celui des produits importés sur trois et douze mois ;
- ☀ les biens durables, non durables, semi-durables et les services ont tous les indices plus élevés sur un an que sur un et trois mois.

Tableau des indices des nomenclatures secondaires:

	Pondération	Indice pour les mois de					Variations en % sur		
		Mai 12	Fév. 13	Mars 13	Avril 13	Mai 13	1 mois	3 mois	12 mois
INDICE GENERAL	100	125,0	127,4	127,3	128,5	127,8	-0,5	0,3	2,2
Indice des "Produits frais"	19,73	123,8	127,4	126,8	125,8	125,2	-0,5	-1,7	1,1
Indice de l'Energie	5,24	164,6	175,5	164,3	187,4	158,4	-15,5	-9,7	-3,8
Indice Hors PF&E	75,03	122,6	124,1	124,8	125,1	126,4	1,0	1,8	3,1
Indice des Produits locaux	73,11	131,7	134,1	133,9	135,5	134,5	-0,7	0,3	2,1
Indice des Produits importés	26,89	107,3	109,6	109,5	109,8	109,9	0,1	0,3	2,4
Indice des biens durables	3,75	111,6	113,5	113,6	113,5	113,8	0,2	0,3	2,0
Indice des biens non durables	60,19	133,3	135,3	135,0	137,0	136,0	-0,8	0,5	2,0
Indice des biens semi-durables	16,18	97,7	99,4	99,1	99,2	99,0	-0,3	-0,5	1,3
Indice des services	19,88	124,1	128,1	128,4	128,4	128,2	-0,1	0,1	3,3

Prix moyens (en franc CFA) de quelques produits essentiels à N'Djamena

PRODUIT	Unité	Mai 2010	Mai 2011	Mai 2012	Février 2013	Mars 2013	Avril 2013	Mai 2013
Petit mil vendu en sac de 100Kg	kg	22183	21050	23225	22092	22017	21992	22450
Maïs vendu en vrac	Le coro	582	553	660	600	602	602	600
Riz ordinaire local vendu en vrac	Le coro	921	939	1156	1178	1199	1324	1083
Farine de froment vendu en vrac	kg	1420	1283	1282	1287	1310	1327	1208
Viande de bœuf fraîche avec os	kg	1402	1317	1546	1698	1786	1687	1752
Viande de bœuf séchée	kg	4581	3837	6081	6289	6453	6258	7952
Poisson frais (Carpe)	kg	1193	986	1057	1156	1134	1119	1339
Huile d'arachide locale	litre	950	1200	1240	1220	1220	1220	1220
Tomate rouge fraîche en fruit	kg	555	450	375	414	455	411	413
Fagot vendu en tas	kg	176	142	164	180	160	201	148
Essence des stations	litre	605	691	380	480	473	480	480
Gasoil de station	litre	599	701	520	525	525	525	525
Pétrole lampant	litre	600	620	625	618	618	633	635

NOTE METHODOLOGIQUE

L'indice Harmonisé des Prix à la Consommation (IHPC) élaboré pour la ville de N'Djamena est un indice de type Laspeyres qui couvre la consommation des ménages au sens de la comptabilité nationale. La population de référence est constituée de l'ensemble des ménages tchadiens de la ville de N'Djamena.

Le panier de la ménagère comprend **330** variétés qui sont suivies dans **320** points de vente répartis sur l'ensemble de l'agglomération. L'ensemble des types de points de vente concernés sont: marchés, échoppes dans la rue, boutiques, prestataires de services publics et privés, etc. En moyenne **3000** relevés de prix sont effectués chaque mois.

L'année de base de l'IHPC est l'année 2005 durant laquelle l'ensemble des produits a été suivi.

Les pondérations de ce nouvel indice proviennent de la Deuxième Enquête sur la Consommation et le Secteur Informel au Tchad (ECOSIT2) réalisée en 2003-2004 auprès de 1024 ménages nationaux à N'Djamena. La nomenclature de consommation est la COICOP (Classification Of Individual Consumption by Purpose) à 12 fonctions.

Les calculs des indices sont effectués à l'aide d'un logiciel informatique CHAPO (Calcul Harmonisé des Prix par Ordinateur) spécialement élaboré à cet effet.

Le raccordement avec l'IPC, base 100 en 1994 est possible en utilisant le coefficient de raccordement de **2,18**. Pour un mois donné, il suffit de diviser les anciens indices par ce coefficient pour les rendre comparables dans la nouvelle base.

La méthodologie utilisée est identique à celle des 17 autres pays d'Afrique subsaharienne francophone, ce qui donne à cet indice un niveau de comparabilité adéquat avec celui de ces pays.

Des compléments méthodologiques sont disponibles au niveau de l'INSEED.

Coordination des travaux :

Directeur Général: OUSMAN ABDOULAYE HAGGAR Chef de SCPM : AHMAT SOULEYMANE HACHIM
 Chef de DSSE : YOUSOUF AWARE NEISSA Responsable des Prix : ZAKARIA ISSAK ABDELKERIM

Traitements informatiques et Analyse des statistiques des Prix:

Administrateur CHAPO : MOYALBAYE GOTOMON

Collecte des données: NGARWAÏN TOMBO, DJONSALA DEMSOU, DJEKAOUSSEM ROGMBAYE et

BENDIMAN NAMADJI

Saisie des données : JOB DIBE OUADEBFAING

Distribution : Département de la Coordination et de la Diffusion.

Toutes les correspondances concernant les Bulletins de l'IHPC sont à adresser à :

Monsieur le Directeur Général de l'Institut National de la Statistique, des Etudes Economiques et Démographiques (INSEED)

B.P. 453 – N'Djamena – Tchad Tél. : +235 22 52 31 64 Fax : +235 22 52 66 13

E-mail : inseed@caramail.com

Site web: www.inseed-tchad.org