

REPUBLIQUE DU TCHAD

PRESIDENCE DE TRANSITION

PRIMATURE

MINISTERE DE LA PROSPECTIVE ECONOMIQUE ET
DES PARTENARIATS INTERNATIONAUX

SECRETARIAT D'ETAT

SECRETARIAT GENERAL

INSTITUT NATIONAL DE LA STATISTIQUE, DES
ETUDES ECONOMIQUES ET DEMOGRAPHIQUES

DIRECTION DES STATISTIQUES ECONOMIQUES

DIVISION DES STATISTIQUES ECONOMIQUES

SERVICE DES STATISTIQUES DE PRIX

UNITE-TRAVAIL-PROGRES

وحدة - عمل - تقدم



جمهورية تشاد

الرئاسة الانتقالية

الوزير الأول

وزارة التوقعات الاقتصادية والشركات الدولية

سكرتارية الدولة

المديرية العامة للوزارة

المعهد الوطني للإحصاء والدراسات الاقتصادية
والديمغرافية

مديرية الإحصاء الاقتصادي

قسم الإحصاء الاقتصادي

خدمة الس



Bulletin mensuel de l'Indice National des Prix à la Consommation au Tchad.

En février 2023, le niveau général des prix a augmenté de 0,4% par rapport au mois de janvier 2023.



INDICE NATIONAL DES PRIX À LA CONSOMMATION (INPC) DU MOIS DE FÉVRIER 2023

NOTE

L'Institut National de la Statistique, des Études Économiques et Démographiques (INSEED) a le plaisir de mettre à la disposition des utilisateurs, l'Indice National des Prix à la Consommation (INPC). Cet indice a un profil national, car il couvre cinq grandes villes du Tchad, dont la capitale. La méthodologie utilisée pour la collecte et la compilation des données est conforme à celle en vigueur dans la zone CEMAC et préconisée par l'Observatoire Économique et Statistique d'Afrique Subsaharienne (AFRISTAT).

La population de référence de l'INPC est l'ensemble des ménages des villes de N'Djaména, de Moundou, d'Abéché, de Sarh et de Doba. Le panier de consommation concerné comprend plus de 300 variétés de biens et services suivies dans environ 1 000 points d'observation. Environ 12 000 relevés de prix sont effectués chaque mois par les agents enquêteurs de N'Djaména et ceux des provinces. L'année de base de l'INPC est 2014 et les pondérations de l'indice proviennent des données sur les dépenses de consommation de la Troisième Enquête sur la Consommation des ménages et le Secteur Informel au Tchad (ECOSIT3), réalisée en 2011 auprès de 10 206 ménages. L'extension de la collecte à quatre autres villes permet d'avoir un indice national des prix à la consommation et un taux d'inflation plus robustes et plus représentatifs en matière de prix à la consommation.

L'indice de chaque mois est publié au plus tard la fin du mois suivant.

Tableau 1 : Évolution des indices des prix de 12 fonctions de consommation et de certains sous-groupes de consommation (Base 2014 = 100).

Fonctions		Indice des mois de:						variations (en%) sur :		Glissement annuel (en %)
N°	Libellé	Pond	févr-22	nov-22	déc-22	janv-23	févr-23	1 mois	3 mois	
01	Produits alimentaires et boissons non alcoolisées	4418	97,2	116,2	113,3	113,1	113,3	0,1	-2,5	16,6
	Pains et céréales	<i>1666</i>	101,5	126,3	122,5	122,2	123,0	0,7	-2,6	21,3
	Viandes	<i>667</i>	92,4	98,8	102,9	102,7	101,6	-1,0	2,8	10,0
	Poissons	<i>330</i>	92,6	104,9	89,6	89,4	86,6	-3,1	-17,4	-6,5
	Lait, fromage et œufs	<i>124</i>	105,5	124,7	126,5	125,1	127,8	2,1	2,5	21,2
	Huiles et graisses	<i>339</i>	96,5	129,1	125,8	124,6	121,5	-2,5	-5,8	26,0
	Légumes et tubercules	<i>487</i>	90,9	112,8	117,1	116,3	113,8	-2,2	0,9	25,2
02	Boissons alcoolisées et tabac	165	116,8	121,5	121,7	121,9	125,2	2,6	3,0	7,1
03	Articles d'habillement et chaussures	799	98,6	101,6	100,8	100,4	101,2	0,7	-0,5	2,6
04	Logement, eau, gaz, électricité et autres combustibles	2599	129,3	130,8	133,7	133,8	134,5	0,5	2,8	4,0
05	Meubles, articles de ménage et entretien courant de la maison	297	113,1	117,4	117,4	116,9	118,1	1,1	0,6	4,4
06	Santé	186	103,2	105,8	104,7	104,5	104,6	0,2	-1,1	1,4
07	Transports	761	119,1	122,2	122,6	122,9	123,9	0,8	1,4	4,1
08	Communications	248	108,1	108,1	108,1	108,1	108,1	0,0	0,0	0,0
09	Loisirs et culture	134	108,0	117,2	115,5	115,1	115,6	0,4	-1,4	7,1
10	Enseignement	109	187,4	186,6	186,6	186,6	186,5	0,0	-0,1	-0,5
11	Restaurants et hôtels	126	102,7	106,7	110,9	110,9	110,8	-0,1	3,8	7,9
12	Biens et services divers	159	96,1	92,2	92,8	92,6	92,8	0,2	0,7	-3,4
	Indice général	10000	109,7	119,3	118,8	118,7	119,2	0,4	-0,1	8,6

Source : INSEED, février 2023.

Tableau 2 : Variations mensuelles, glissement annuel et variations moyennes des indices des prix sur 12 mois

Mois	mars-22	avr-22	mai-22	juin-22	juil-22	août-22	sept-22	oct-22	nov-22	déc-22	janv-23	févr-23
Indice	111,5	112,4	115,0	116,4	117,4	119,2	118,4	118,3	119,3	118,8	118,7	119,2
Variation mensuelle (en %)	1,7	0,8	2,3	1,2	0,8	1,5	-0,7	-0,1	0,9	-0,4	-0,1	0,4
Glissement annuel (en %)	3,5	4,0	5,0	5,3	6,1	7,7	7,2	8,3	10,3	8,3	8,5	8,6
Taux d'inflation (en %)	-0,2	0,3	0,7	1,2	1,8	2,7	3,4	4,2	5,2	5,8	6,4	6,9

Source : INSEED, février 2023.

Analyse de l'indice

Le niveau général des prix à la consommation des ménages a augmenté de 0,4% en ce mois de février 2023 par rapport au mois précédent. Cette légère hausse est principalement due à l'augmentation du niveau des prix des « produits alimentaires et boissons non alcoolisées » (+0,1%), des « Boissons alcoolisées et tabacs » (+2,6%), des « Meubles, articles de ménages et entretien de la maison » (+1,1%), et des « transports » (+0,8%). En variation trimestrielle, le niveau général des prix a diminué de 0,1%. Par contre, en glissement annuel, il a augmenté de 8,6%.

La hausse du niveau des prix de la fonction « **Produits alimentaires et boissons non alcoolisées** » est de 0,1% en ce mois de février 2023 par rapport au mois précédent, Cette hausse est essentiellement due à la hausse *des prix des pains et céréales* (+0,7%), des *Lait, fromages et œufs* (+2,1%), des *Sucres, confiture, miel, chocolat et confiserie* (+3,7%), et des *Eau minérale, boissons rafraichissantes, jus de fruits et légumes* (+14,0%). Toutefois, il faut noter que les prix des *viandes, Poissons, Huiles et graisses et légumes, tubercules, et fruits* ont respectivement diminué de 1,0%, de 3,1%, de 2,5% et de 2,2% en ce mois de février 2023 sans pour autant atténuer la situation. En variation trimestrielle, le niveau des prix de cette fonction a baissé de 2,5% et en glissement annuel, il a par contre augmenté de 16,6%.

La fonction « **Boissons alcoolisées et tabacs** » a enregistré une hausse du niveau des prix de 2,6% en ce mois de février Cette hausse est due à la hausse des prix des *boissons alcoolisées artisanales* (+7,3%) et des Cigarettes (+1,2%). En variation trimestrielle et glissement annuel, le niveau des prix a respectivement augmenté de 3,0% et de 7,1%.

La hausse du niveau des prix de la fonction « **Articles d'habillement et chaussures** » (+0,7%) en ce mois par rapport au mois précédent, est justifiée par l'augmentation des prix des *Vêtements* (+7,4%), des *Tissus d'habillement* (+1,9%) et des *Nettoyage, réparation et location d'articles d'habillement* (+0,5%). En variation trimestrielle, le niveau des prix a baissé de 0,5%, alors qu'en glissement annuel, il a augmenté de 2,6%.

Pour la fonction « **Meubles et articles de ménage** », la hausse du niveau des prix de 1,1% en ce mois de février 2023 par rapport au mois précédent, est essentiellement due à la hausse des prix des *Meubles, articles d'ameublement* (+1,0%) et des *gros appareils ménagers électriques ou non* (+1,3%). En variation trimestrielle et en glissement annuel, les niveaux des prix de cette fonction ont respectivement augmenté de 0,6% et de 4,4%.

La hausse du niveau des prix de la fonction « **Transports** » de 0,8% en ce mois de février par rapport au mois précédent, est surtout due à l'augmentation des prix des *pièces détachées et accessoires* (+1,8%), des *carburants et lubrifiants* (+0,9%) et des *transports de longue distance* (+0,7%). En variation trimestrielle et en glissement annuel, les niveaux des prix de cette fonction ont respectivement augmenté de 1,4% et de 4,1%.

La hausse du niveau des prix de la fonction « **Loisirs et cultures** » de 0,4% en ce mois de février par rapport au mois précédent, est principalement justifiée par l'augmentation des *services récréatifs et sportifs* (+10,1%) et des *Services culturels* (+1,2%). En variation trimestrielle, il a enregistré une baisse de 1,4% et en glissement annuel, le niveau des prix de cette fonction a augmenté de 7,1%.

Pour la fonction « **Restaurants et Hôtels** », le niveau des prix a enregistré une baisse de 0,1% par rapport au mois précédent. Par contre en variation trimestrielle et en glissement annuel il a enregistré une hausse, respectivement de 3,8% et de 7,9%.

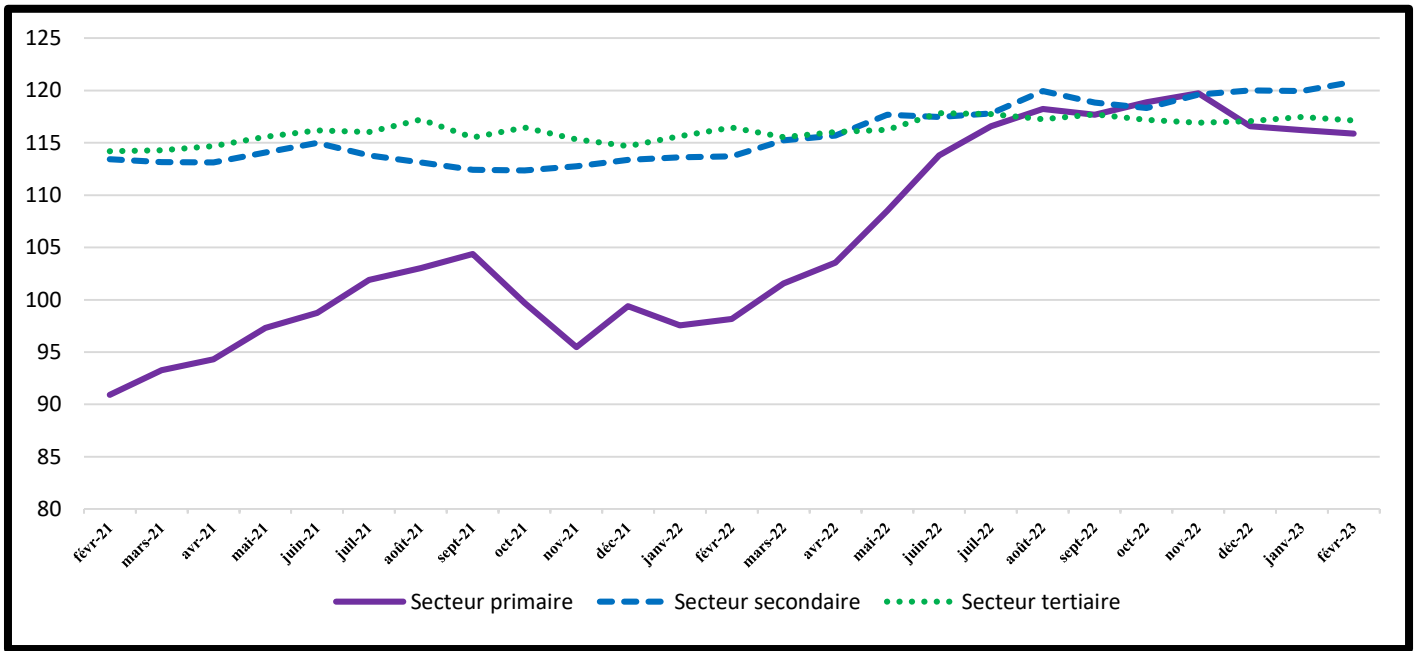
Pour la fonction « **Biens et Services divers** », le niveau des prix a enregistré une hausse de 0,2% par rapport au mois précédent. En variation trimestrielle, il a enregistré une hausse de 0,7%. Par contre, en glissement annuel, il a baissé de 3,4%.

Tableau 3 : Indices des prix selon la nomenclature secondaire

Nomenclatures secondaires						Variations (en %) sur :		Glissement annuel (en %)
	févr-22	nov-22	déc-22	janv-23	févr-23	1 mois	3 mois	
INDICE GENERAL	109,7	119,3	118,8	118,7	119,2	0,4	-0,1	8,6
Produits locaux	112,8	121,9	122,1	121,7	123,1	1,2	1,0	9,1
Produits importés	105,8	113,5	113,3	112,9	115,2	2,1	1,5	8,8
Secteur primaire	98,2	119,7	116,6	116,2	115,9	-0,3	-3,2	18,1
Secteur secondaire	113,7	119,6	120,0	119,9	120,9	0,8	1,0	6,3
Secteur tertiaire	116,5	116,9	117,1	117,5	117,1	-0,3	0,2	0,6
Services	116,5	116,9	117,1	117,5	117,1	-0,3	0,2	0,6
Biens non durables	110,4	122,4	121,7	121,6	122,0	0,3	-0,4	10,5
Biens semi-durables	99,3	103,3	102,9	102,5	104,0	1,5	0,7	4,8
Biens durables	110,9	110,8	111,2	111,0	111,2	0,1	0,3	0,2
Produits frais	84,0	99,3	96,3	96,6	94,3	-2,4	-5,1	12,2
Énergie	132,4	135,2	137,7	136,6	138,1	1,1	2,2	4,3
Hors produits frais et énergie	105,3	116,3	115,9	115,5	118,1	2,2	1,6	12,2

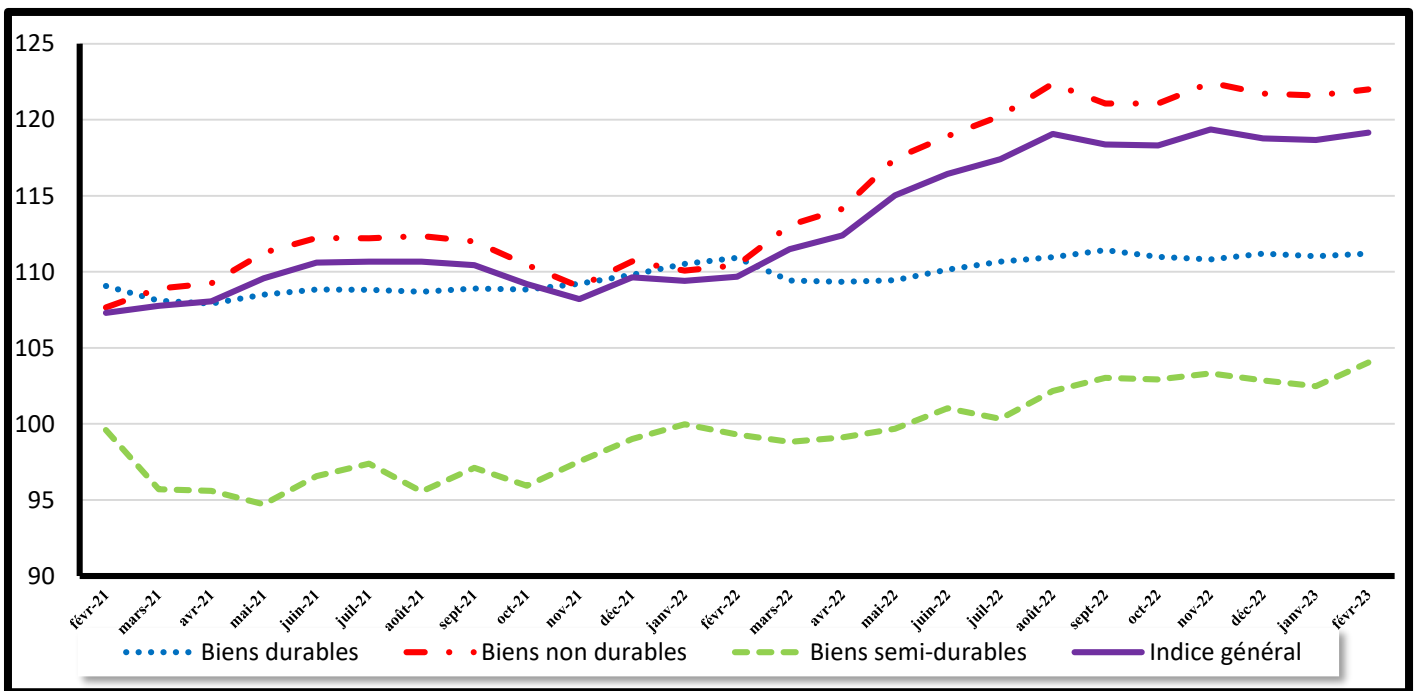
Source : INSEED, février 2023.

Graphique 1 : Évolution des indices des prix selon le secteur de production



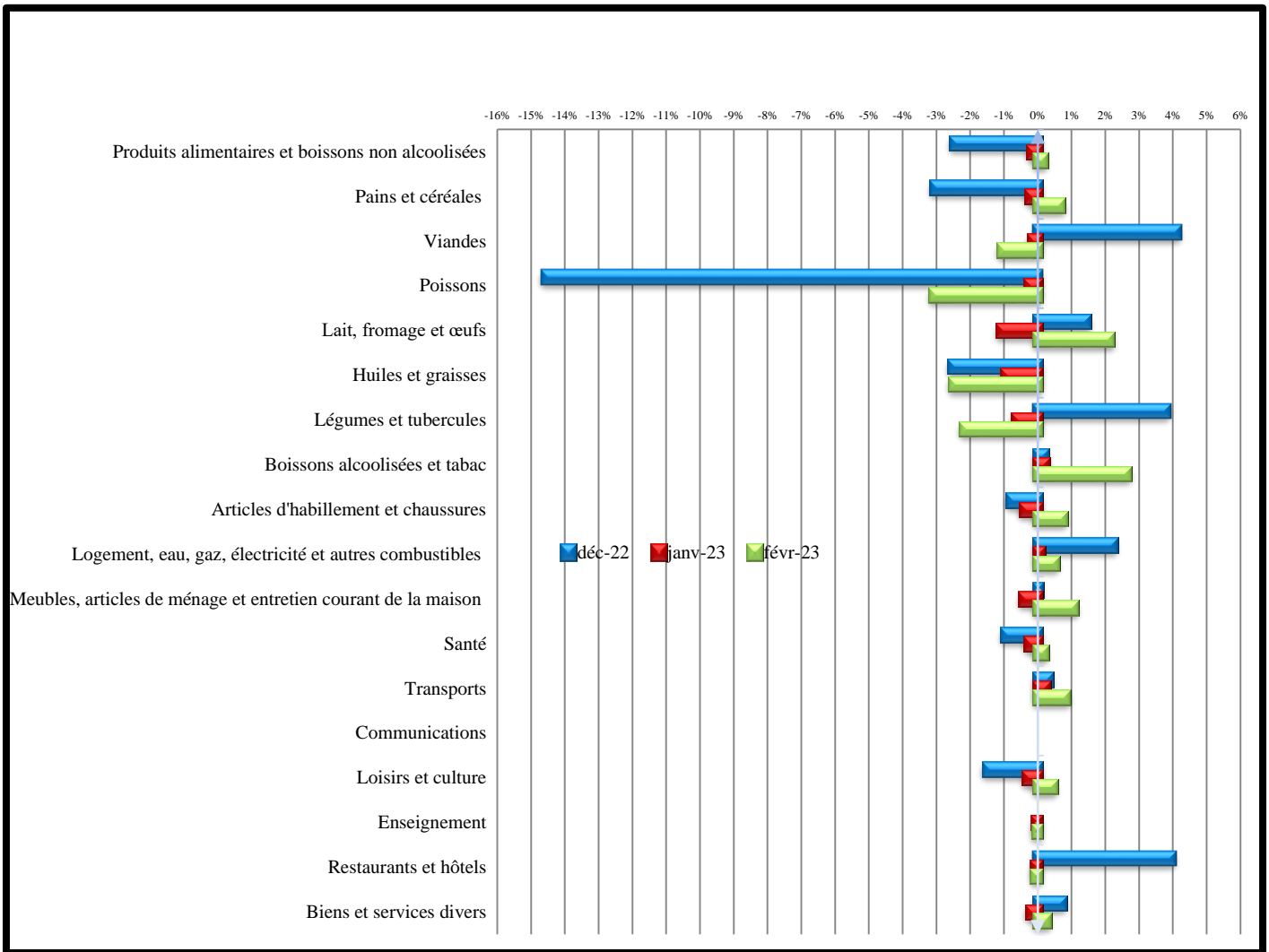
Source : INSEED, février 2023

Graphique 2 : Évolution des indices des prix selon la durabilité des biens et services



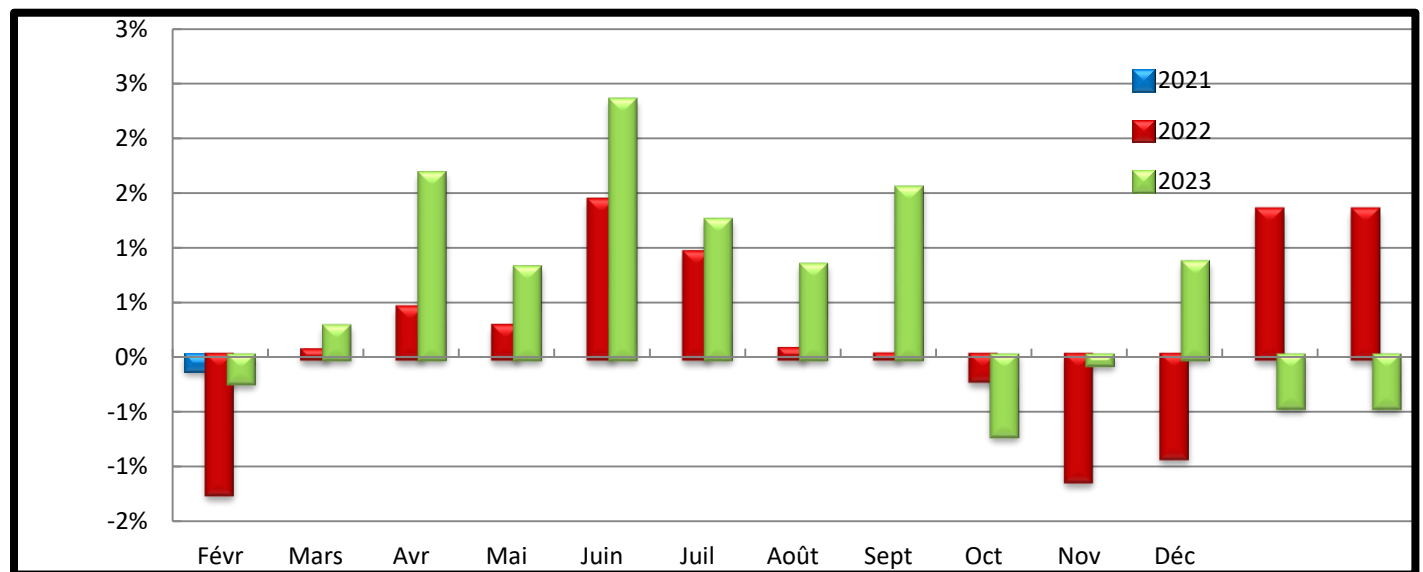
Source : INSEED, février 2023.

Graphique 3 : Variation des indices des fonctions et de certains sous-groupes sur les trois derniers mois



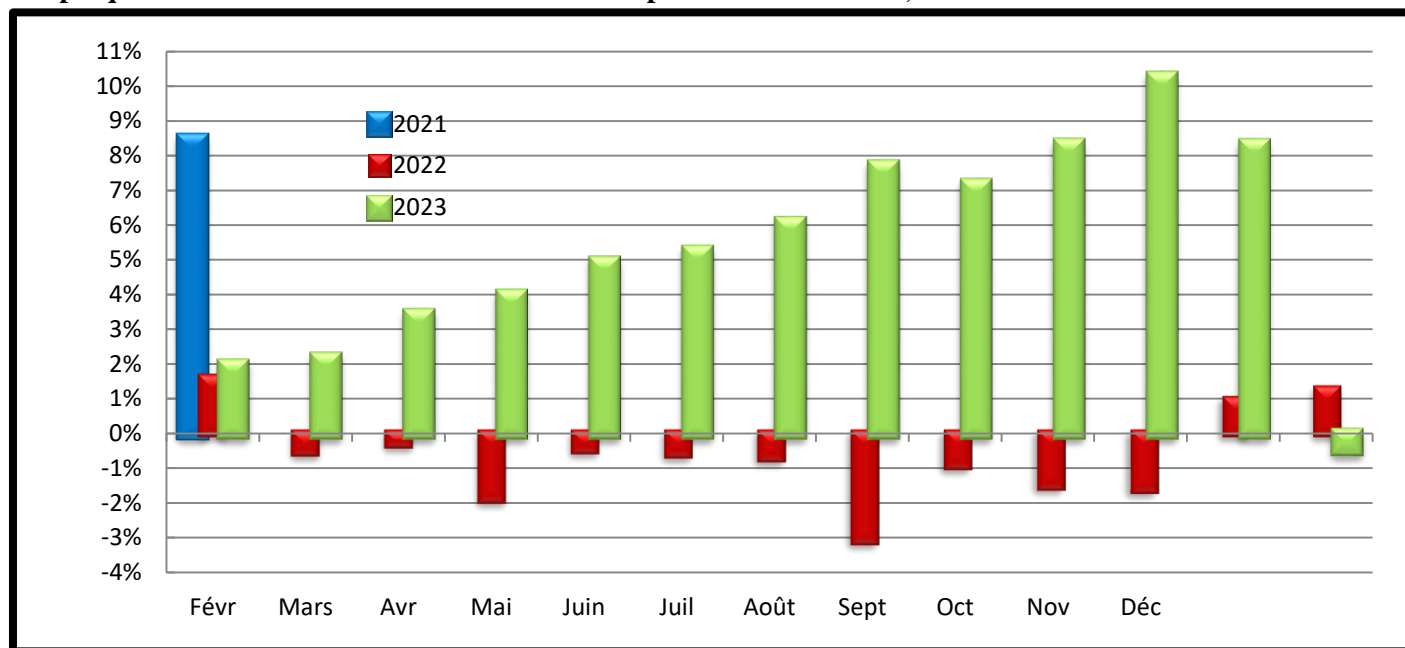
Source : INSEED, février 2023.

Graphique 4 : Variations mensuelles des indices des prix des années 2021, 2022 et 2023



Source : INSEED, février 2023.

Graphique 5 : Variations annuelles des indices des prix des années 2021, 2022 et 2023



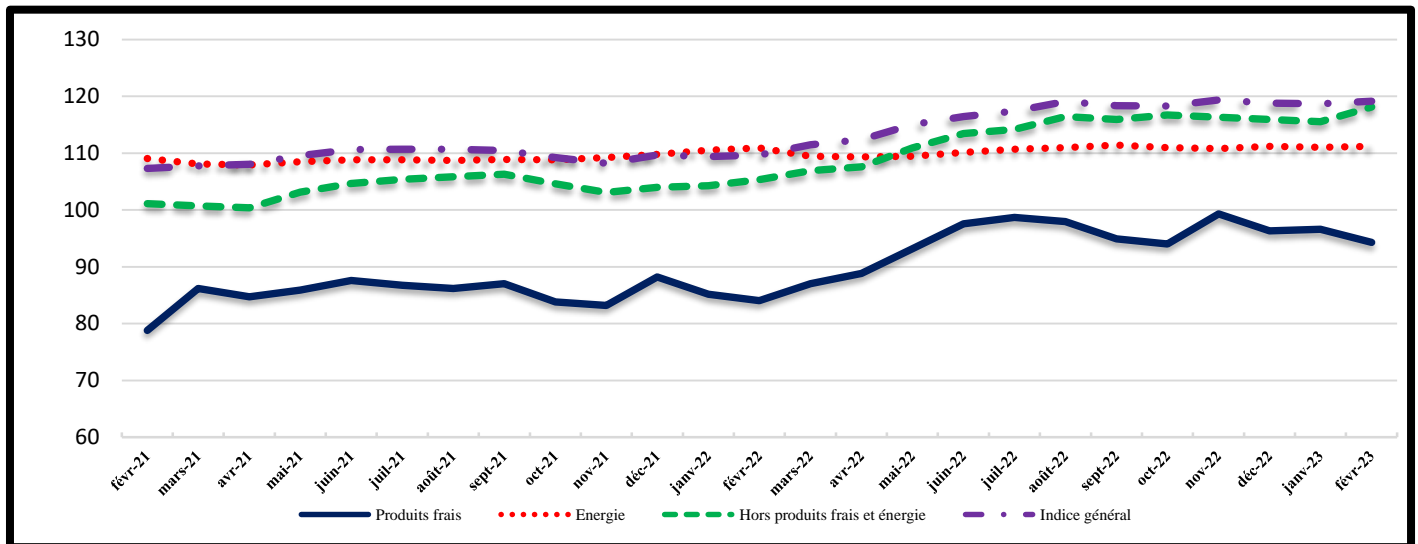
Source : INSEED, février 2023.

Tableau 4 : Indice des prix par ville

Indice des prix	Indice des mois de:					Variations (en %) sur :		Glissement annuel (en %)
	févr-22	nov-22	déc-22	janv-23	févr-23	1 mois	3 mois	
INDICE GENERAL	109,7	119,3	118,8	118,7	119,2	0,4	-0,1	8,6
Indice global N'Djaména	112,4	121,3	121,2	122,6	121,9	-0,5	0,5	8,5
Indice Alimentation N'Djaména	96,1	112,4	113,4	112,8	112,6	-0,1	0,2	17,2
Indice global Moundou	102,9	104,6	104,2	105,0	104,4	-0,6	-0,1	1,5
Indice Alimentation Moundou	97,6	108,0	108,2	108,8	111,4	2,5	3,2	14,2
Indice global Abeché	99,6	115,6	114,5	114,5	116,0	1,2	0,3	16,4
Indice Alimentation Abeché	107,7	128,3	124,8	112,1	116,0	3,4	-9,6	7,7
Indice global Sarh	102,9	109,2	109,3	108,1	109,8	1,6	0,6	6,7
Indice Alimentation Sarh	103,0	112,7	112,8	111,2	115,2	3,6	2,2	11,8
Indice global Doba	97,6	105,9	108,7	107,0	108,7	1,6	2,6	11,4
Indice Alimentation Doba	95,4	102,6	105,8	104,7	105,5	0,8	2,8	10,6

Source : INSEED, février 2023.

Graphique 6 : Évolution des indices selon la volatilité du prix des produits et l'indice général



Source : INSEED, février 2023.

Tableau 5 : Évolution des prix moyens mensuels de certains produits essentiels dans les villes

PRODUITS	N'Djaména		Moundou		Abéché		Sarh		Doba	
	févr-22	févr-23	févr-22	févr-23	févr-22	févr-23	févr-22	févr-23	févr-22	févr-23
Petit Mil (kg)	306	453	215	230	297	243	241	287	241	244
Maïs (kg)	318	346	234	240	308	293	240	245	261	254
Riz (kg)	434	505	384	355	749	749	481	423	296	284
Sorgho (kg)	253	325	214	227	261	217	192	219	216	201
Farine de blé (kg)	715	1 400	586	1011	959	959	521	765	976	801
Viande de bœuf avec os (kg)	1 311	1 420	1 619	1549	1 555	1 415	1 449	1 388	1 419	1 871
Viande de bœuf sans os (kg)	1 994	2 405	2 079	2193	1 884	2 034	1 560	1 860	2 045	2 190
Viande de mouton (kg)	1 891	2 120	1 907	2173	2 203	2 534	2 159	1 738	1 955	2 164
Carpe fraîche (kg)	1 310	1 071	1 460	1624	2 807	3 214	869	858	1 351	1 384
Huile d'arachide locale (litre)	1 000	1 520	1 258	1205	1 500	1 500	1 250	1 419	1 230	1 240
Datte locale (kg)	1 456	1 053	1 032	1100	910	963	1 217	1 139	1 844	2 103
Gombo séché (kg)	2 080	3 516	1 996	2254	2 038	2 133	1 228	2 115	2 751	2 407
Piment séché (kg)	3 514	4 544	2 348	2576	4 240	4 137	4 157	4 294	4 614	4 254
Eau STE 1 ^{ère} tranche (m ³)	200	200	200	200	200	200	200	200	200	200
Électricité SNE 1 ^{ère} tranche (kWh)	85	85	85	85	85	85	85	85	85	85
Gaz butane de 6 kg	2 000	2 000	2 000	2000	2 000	2 500	2 000	2 000	2 750	2 500
Essence (litre)	518	518	552	552	850	588	583	583	575	575
Gas-oil (litre)	548	548	582	582	750	650	613	613	650	650

Source : INSEED, février 2023.

COORDINATION DES TRAVAUX :

Directeur Général : Dr BARADINE ZAKARIA MOURSAL

Directeur des Statistiques Économiques : AHMAT SOULEYMANE HACHIM

Chef de Division des Statistiques Économiques : ZAKARIA ISSAK ABDELKERIM

Chef de Service de Prix : DOUSWE DEHAINSA

TRAITEMENT ET ANALYSE DES DONNEES STATISTIQUES DES PRIX : MERCI Arsène et AHMAT ZAKARIA ISSA

SAISIE DES DONNEES : AHMAT ZAKARIA ISSA

COLLECTE DES DONNEES A N'DJAMENA : DAOUD MOUSTAPHA, BANGONE NDINTA Irène et BAMANI KEMDI Richard

COLLECTE DES DONNEES DANS LES PROVINCES : AWAT DAOUD TCHARI (**ABECHE**), DJIMASRA DEMONGTA (**MOUNDOU**), SOBKIKA SOBGONBE BEBTAH (**SARH**) et ISSYAKOU AODOU (**DOBA**)

LECTURE ET VALIDATION : Comité de Suivi de la Qualité Statistique (CSQS)

DIFFUSION : Direction du Management de l'Information et de l'Informatique

Toutes les correspondances concernant les Bulletins de l'INPC sont à adresser à **Monsieur le Directeur Général de l'Institut National de la Statistique, des Études Économiques et Démographiques (INSEED)**

Avenue du Général CHARFADINE Ahmat, Quartier DJAMBAL-NGATO, BP : 453 N'Djaména -Tchad, Téléphone : +235 22 52 31 64, Fax : +235 22 52 66 13, Site