

REPUBLIQUE DU TCHAD

CONSEIL MILITAIRE DE TRANSITION

PRESIDENCE DU CONSEIL

PRIMATURE

MINISTRE DE L'ECONOMIE, DE LA
PLANIFICATION DU
DEVELOPPEMENT ET DE LA COOPERATION
INTERNATIONALE

SECRETARIAT D'ETAT

SECRETARIAT GENERAL

INSTITUT NATIONAL DE LA STATISTIQUE, DES
ETUDES ECONOMIQUES ET DEMOGRAPHIQUES

DIRECTION DES STATISTIQUES ECONOMIQUES

DIVISION DES STATISTIQUES ECONOMIQUES

SERVICE DE PRIX

UNITE-TRAVAIL-PROGRES

وحدة - عمل - تقدم



جمهورية تشاد

المجلس العسكري الانتقالي

رئيس المجلس

الوزير الأول

وزارة الاقتصاد والتخطيط

التنمية والتعاون

دولي

سكرتارية الدولة

المديرية العامة للوزارة

المعهد الوطني للإحصاء والدراسات الاقتصادية

والديمقراطية

مديرية الإحصاء الاقتصادي

قسم الإحصاء الاقتصادي

خدمة الس



Bulletin mensuel de l'Indice National des Prix à la Consommation au Tchad

En mars 2022, le niveau général des prix a augmenté de 1,7% par rapport au mois de février 2022.



INDICE NATIONAL DES PRIX À LA CONSOMMATION (INPC) DE MARS 2022

NOTE

L'Institut National de la Statistique, des Études Économiques et Démographiques (INSEED) a le plaisir de mettre à la disposition des utilisateurs, l'Indice National des Prix à la Consommation (INPC). Cet indice a un profil national, car il couvre cinq grandes villes du Tchad, dont la capitale. La méthodologie utilisée pour la collecte et la compilation des données est conforme à celle en vigueur dans la zone CEMAC et préconisée par l'Observatoire Économique et Statistique d'Afrique Subsaharienne (AFRISTAT).

La population de référence de l'INPC est l'ensemble des ménages des villes de N'Djaména, de Moundou, d'Abéché, de Sarh et de Doba. Le panier de consommation concerné comprend plus de 300 variétés de biens et services suivies dans environ 1 000 points d'observation. Environ 12 000 relevés de prix sont effectués chaque mois par les agents enquêteurs de N'Djaména et ceux des provinces. L'année de base de l'INPC est 2014 et les pondérations de l'indice proviennent des données sur les dépenses de consommation de la Troisième Enquête sur la Consommation des ménages et le Secteur Informel au Tchad (ECOSIT3), réalisée en 2011 auprès de 10 206 ménages. L'extension de la collecte à quatre autres villes permet d'avoir un indice national des prix à la consommation et un taux d'inflation plus robustes et plus représentatifs en matière de prix à la consommation.

L'indice de chaque mois est publié au plus tard la fin du mois suivant.

Tableau 1 : Évolution des indices des prix de 12 fonctions de consommation et de certains sous-groupes de consommation (Base 2014 = 100)

Fonctions		Indice des mois de:						variations (en %) sur :		Glissement annuel (en %)
N°	Libellé	Pond	mars 21	déc 21	janv 22	févr 22	mars 22	1 mois	3 mois	
01	Produits alimentaires et boissons non alcoolisées	4 418	93,9	97,5	96,5	97,2	100,7	3,6	3,3	7,3
	Pains et céréales	1 666	97,3	103,5	100,6	101,5	106,3	4,8	2,7	9,2
	Viandes	667	97,8	94,0	90,1	92,4	96,9	4,9	3,1	-0,9
	Poissons	330	90,4	95,8	91,4	92,6	90,2	-2,6	-5,8	-0,3
	Lait, fromage et œufs	124	100,1	100,0	105,7	105,5	104,5	-1,0	4,5	4,3
	Huiles et graisses	339	88,2	89,5	94,6	96,5	105,9	9,8	18,3	20,1
	Légumes et tubercules	487	81,0	93,1	94,4	90,9	96,0	5,6	3,1	18,5
02	Boissons alcoolisées et tabac	165	110,7	114,3	114,9	116,8	110,3	-0,1	2,1	5,5
03	Articles d'habillement et chaussures	799	93,1	97,2	99,5	98,6	97,4	-1,2	0,3	4,7
04	Logement, eau, gaz, électricité et autres combustibles	2 599	131,7	130,5	129,6	129,3	130,4	0,8	-0,1	-1,0
05	Meubles, articles de ménage et entretien courant de la maison	297	110,0	113,9	112,9	113,1	111,6	-1,3	-2,0	1,5
06	Santé	186	102,1	102,2	103,0	103,2	102,9	-0,3	0,7	0,8
07	Transports	761	115,3	115,8	118,9	119,1	121,6	2,1	5,0	5,4
08	Communications	248	108,1	108,1	108,1	108,1	108,1	0,0	0,0	0,0
09	Loisirs et culture	134	106,8	107,5	107,5	108,0	109,5	1,4	1,9	2,5
10	Enseignement	109	186,6	187,4	187,4	187,4	187,4	0,0	0,0	0,4
11	Restaurants et hôtels	126	103,4	103,4	98,2	102,7	104,8	2,0	1,3	1,3
12	Biens et services divers	159	90,0	91,6	96,1	96,1	90,6	-5,7	-1,0	0,7
Indice général		10 000	107,8	109,7	109,4	109,7	111,4	1,7	1,7	3,5

Source : INSEED, mars 2022.

Tableau 2 : Variations mensuelles, glissement annuel et variations moyennes des indices des prix sur 12 mois

Mois	avr 21	mai 21	juin 21	juil 21	août 21	sept 21	oct 21	nov 21	déc 21	janv 22	févr 22	mars 22
Indice	108,1	109,6	110,6	110,7	110,7	110,4	109,2	108,2	109,7	109,4	109,7	111,5
Variation mensuelle (en %)	0,3	1,4	0,9	0,1	0,0	-0,2	-1,1	-0,9	1,3	-0,2	0,2	1,7
Glissement annuel (en %)	-1,9	-0,5	-0,6	-0,7	-3,1	-0,9	-1,5	-1,6	1,0	2,0	2,2	3,5
Taux d'inflation (en %)	3,1	2,7	2,4	1,9	1,0	0,4	-0,1	-0,6	-0,8	-0,7	-0,5	-0,2

Source : INSEED, mars 2022.

Analyse de l'indice

Le niveau général des prix à la consommation des ménages a augmenté de 1,7% en ce mois de mars 2022 par rapport au mois de février 2022. Cette hausse résulte principalement de l'augmentation des prix des « Produits alimentaires et boissons non alcoolisées » (+3,6%), des « Restaurants et hôtel » (+2,0%), des « Transports » (+2,1%) et des « Loisirs et culture » (+1,4%). En variation trimestrielle et en glissement annuel, le niveau général des prix a augmenté, respectivement de 1,7% et de 3,5%.

Les niveaux des prix de la fonction « Produits alimentaires et boissons non alcoolisées » a augmenté de 3,6% en ce mois de mars 2022 comparativement au mois précédent. Cette hausse est principalement due à l'augmentation des prix des *viandes* (+4,9%), des *légumes et tubercules* (+5,6%), des *huiles et graisses* (+9,8%), des *pains et céréales* (+4,8%) et des *eaux minérales, boissons rafraîchissantes, jus de fruits et légumes* (+1,1%). Par contre, l'on note une baisse des prix des *fruits* (-1,6%), des *poissons* (-2,6%), des *produits alimentaires n.c.a* (-2,5%) et de *lait, fromage et œufs* (-1,0%). En variation trimestrielle et en glissement annuel, le niveau des prix de cette fonction a baissé respectivement de 3,3% et de 7,3%.

Pour la fonction « Restaurants et hôtels », la hausse du niveau général des prix de 2,0% en ce mois est due à l'augmentation des prix des *restaurants et cafés et établissements similaires* (+2,2%). En variation trimestrielle le niveau général des prix de la fonction « Restaurants et hôtels », a augmenté de 1,3% et comparé au même mois de l'année 2020, il a aussi augmenté de 1,3%.

La hausse du niveau général des prix des « Loisirs et culture » de 1,4% en ce mois est due à l'augmentation des prix des *matériels photographique et cinématographique et des appareils optiques* (+16,4%), des *jeux, et jouets, articles de sport* (+7,5%), et des *Papeterie et matériel de dessin* (+3,8%). En variation trimestrielle le niveau général des prix de la fonction « Loisirs et culture » a augmenté de 1,9% et comparé au même mois de l'année 2021, il a augmenté de 2,5%.

Le niveau des prix des « Transports », a augmenté de 2,1% en ce mois de mars 2022 par rapport au mois de février 2022. Cette hausse résulte essentiellement de l'augmentation des prix des *entretiens et réparations de véhicules particuliers* (+7,0%), des *voitures automobiles* (+1,0%) et des *carburants et lubrifiants* (+2,1%). En variation trimestrielle et en glissement annuel, le niveau des prix a augmenté respectivement de 5,0% et de 5,4%.

En ce mois de mars 2021, les niveaux des prix des fonctions « Communication » et « Enseignement » sont restés constants par rapport au mois précédent.

En ce qui concerne la fonction « **Articles d'habillement et chaussures** » (-1,2%), il faut noter que sa variation résulte essentiellement à la baisse des prix des *vêtements* (-2,4%). En variation trimestrielle le niveau général des prix de la fonction a augmenté de 0,3% et comparé au même mois de l'année 2021, il a aussi augmenté de 4,7%.

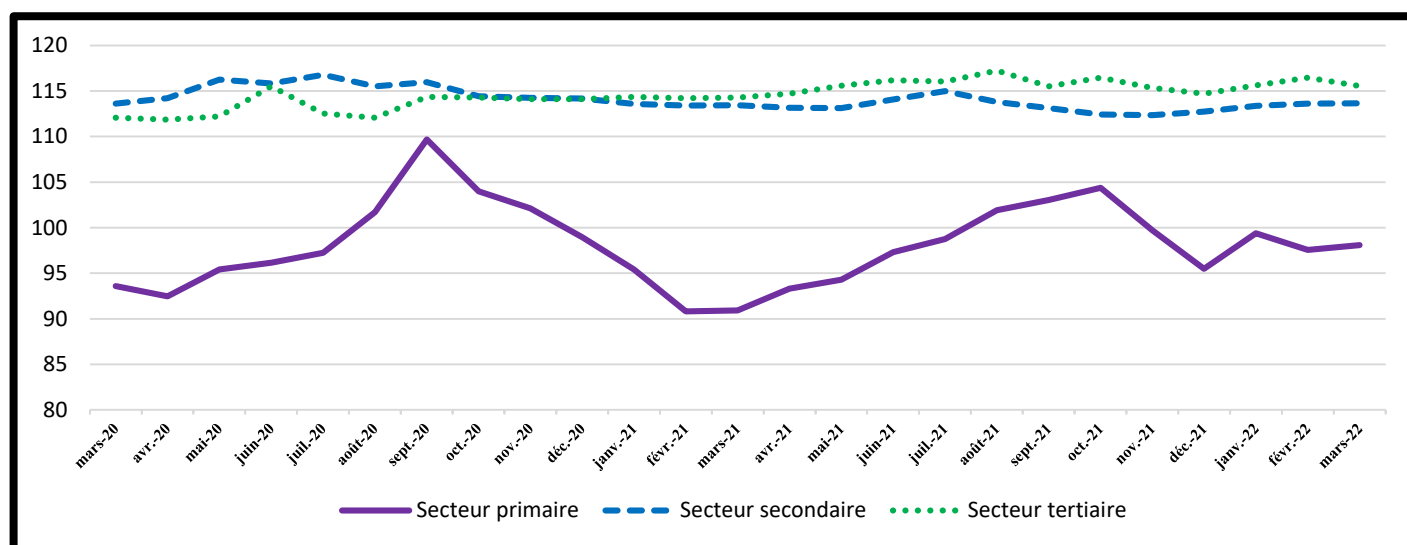
Pour les «**Biens et services divers**», la baisse du niveau des prix de 5,7% en ce mois de mars 2022 est due à la baisse des prix des *articles de bijouterie et horlogerie* (-11,1%) et des *autres services n.d.a* (-5,0%). Cependant, la baisse des prix « **Biens et services divers** » a été atténuée par la hausse des *autres appareils, articles et produits pour soins corporels* (+0,3%) et des *services de Salons de coiffure et instituts de soins de beauté* (+5,6%). En variation trimestrielle, le niveau général des prix des « **Biens et services divers** » a baissé de 1,0% et comparé au même mois de l'année 2021, il a par contre augmenté de 0,7%.

Tableau 3 : Indices des prix selon la nomenclature secondaire

Nomenclatures secondaires						Variations (en %) sur :		Glissement annuel (en %)
	mars 21	déc 21	janv 22	févr 22	mars 22	1 mois	3 mois	
INDICE GENERAL	107,8	109,7	109,4	109,7	111,5	1,7	1,7	3,5
Produits locaux	110,2	111,8	111,8	113,5	112,5	-0,9	0,6	2,0
Produits importés	103,7	102,9	102,9	102,6	105,8	3,1	2,9	2,1
Secteur primaire	90,8	95,5	95,5	99,4	97,5	-1,9	2,2	7,4
Secteur secondaire	113,4	112,7	112,7	113,4	113,6	0,2	0,8	0,2
Secteur tertiaire	114,3	115,3	115,3	114,7	115,6	0,8	0,3	1,1
Services	114,3	115,3	115,3	114,7	115,6	0,8	0,3	1,1
Biens non durables	107,6	109,0	109,0	110,7	110,1	-0,5	1,0	2,4
Biens semi-durables	99,8	97,5	97,5	99,0	100,0	1,0	2,5	0,2
Biens durables	109,1	109,2	109,2	109,8	110,5	0,7	1,2	1,3
Produits frais	80,1	83,2	83,2	88,2	85,2	-3,5	2,4	6,3
Énergie	134,9	132,3	132,3	133,0	132,8	-0,1	0,4	-1,6
Hors produits frais et énergie	100,5	103,1	103,1	104,0	104,3	0,3	1,2	3,7

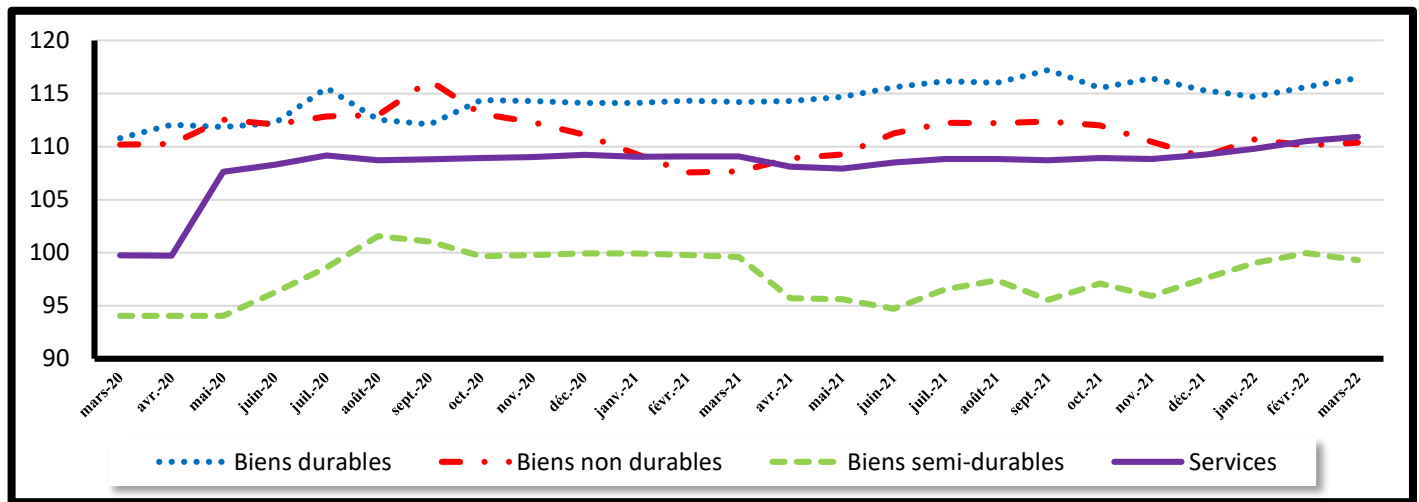
Source : INSEED, mars 2022.

Graphique 1 : Évolution des indices des prix selon le secteur de production



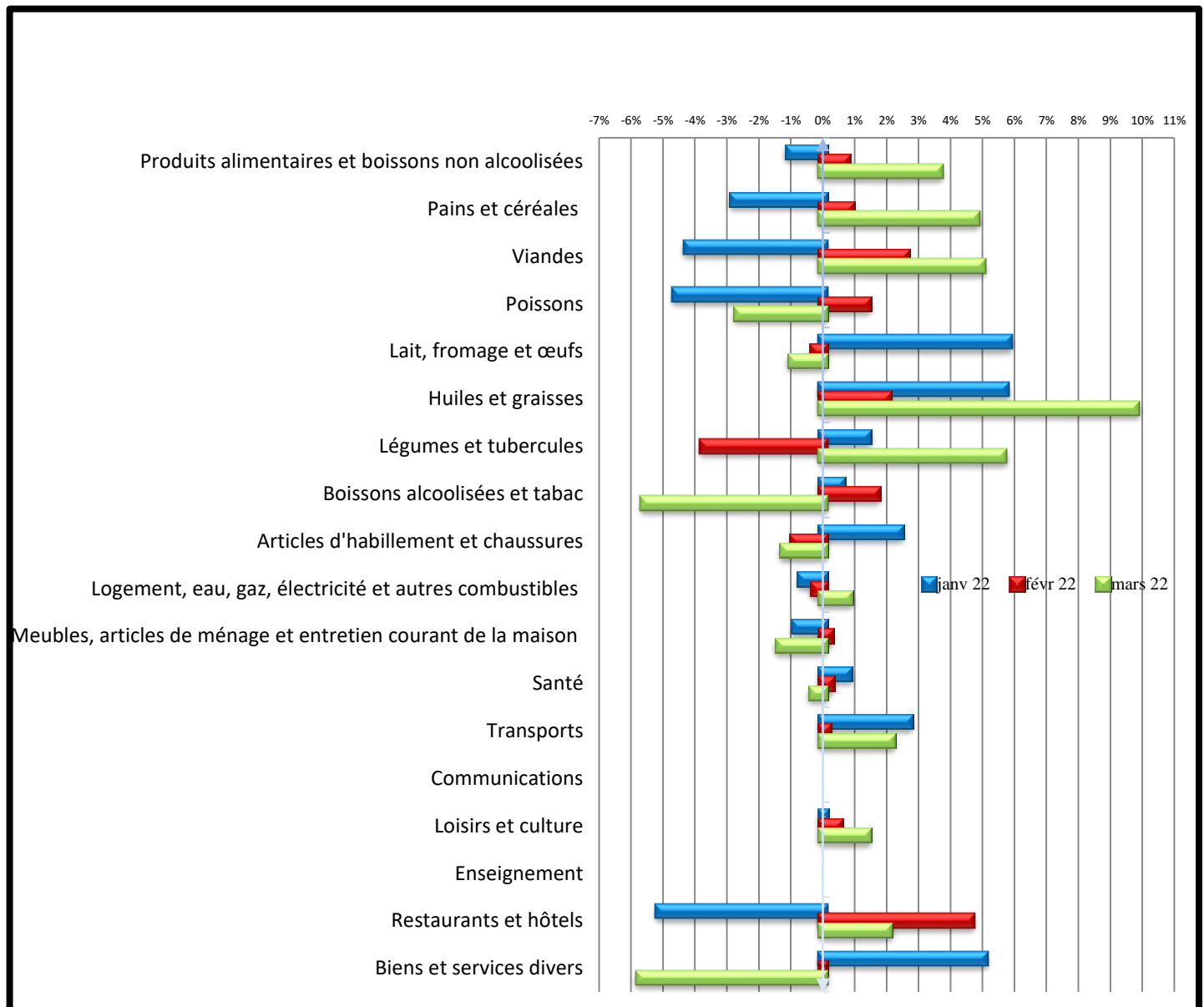
Source : INSEED, mars 2022.

Graphique 2 : Évolution des indices des prix selon la durabilité des biens et services



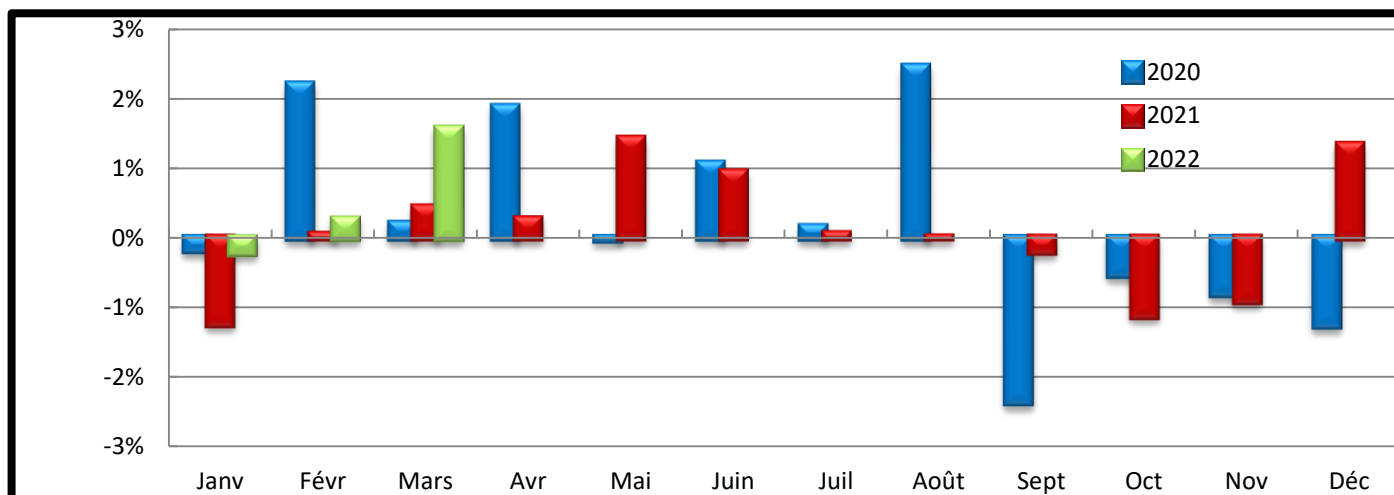
Source : INSEED, mars 2022.

Graphique 3 : Variation des indices des fonctions et de certains sous-groupes sur les trois derniers mois



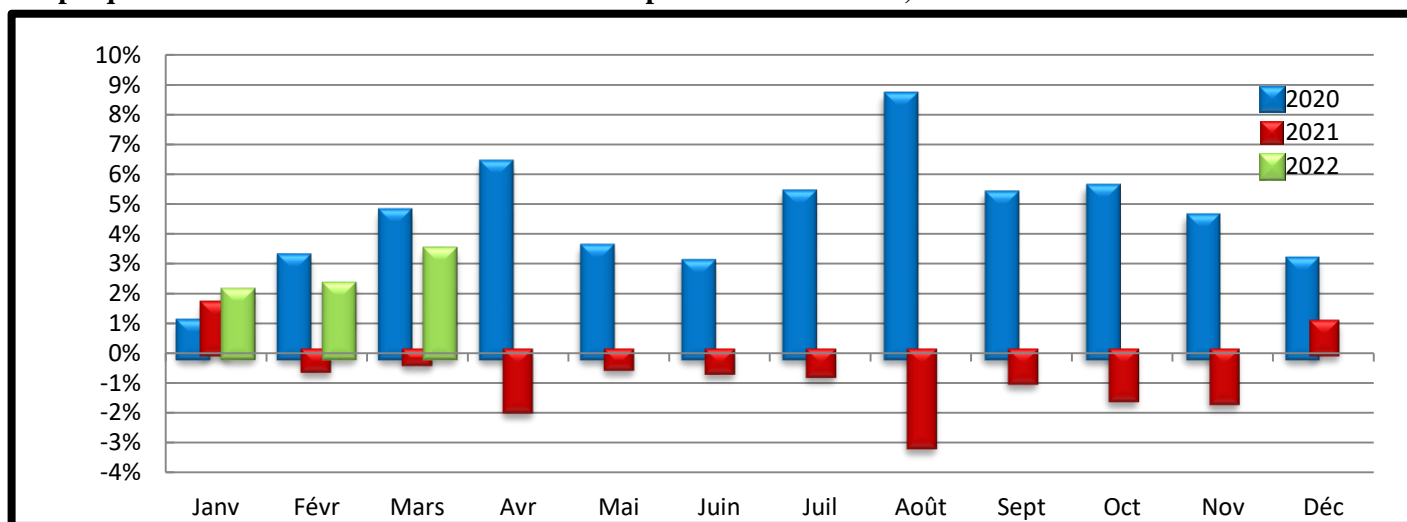
Source : INSEED, mars 2022.

Graphique 4 : Variations mensuelles des indices des prix des années 2019, 2020 et 2021



Source : INSEED, mars 2022.

Graphique 5 : Variations annuelles des indices des prix des années 2019, 2020 et 2021



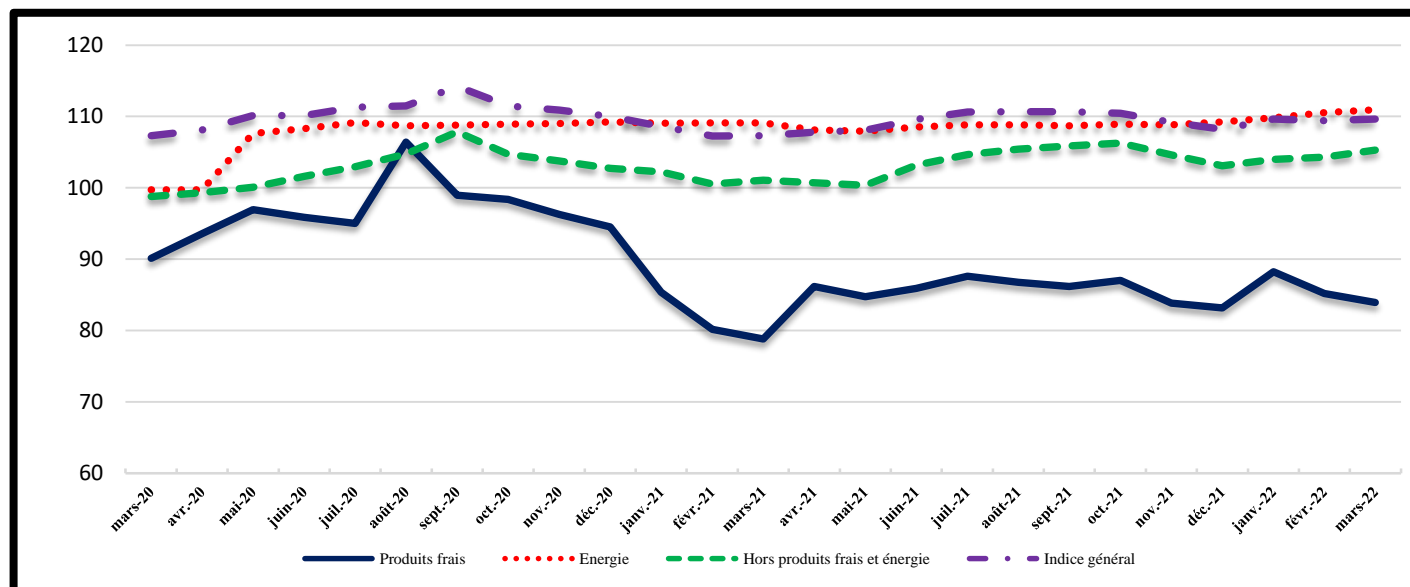
Source : INSEED, mars 2022.

Tableau 4 : Indice des prix par ville

Indice des prix	Indices des mois de :					Variations (en %) sur :		Glissement annuel (en %)
	mars 21	déc 21	janv 22	févr 22	mars 22	1 mois	3 mois	
INDICE GENERAL	107,8	109,7	109,4	109,7	111,5	1,7	1,7	3,5
Indice global N'Djaména	110,3	110,9	112,4	111,7	112,0	0,3	1,0	1,5
Indice Alimentation N'Djaména	90,6	93,5	96,1	93,9	94,3	0,5	0,9	4,1
Indice global Moundou	97,7	99,6	102,9	103,7	102,7	-1,0	3,1	5,1
Indice Alimentation Moundou	87,6	93,4	97,6	99,4	102,0	2,6	9,2	16,4
Indice global Abéché	99,0	100,4	99,6	100,6	102,8	2,2	2,4	3,8
Indice Alimentation Abéché	106,0	108,9	107,7	109,3	112,8	3,1	3,6	6,4
Indice global Sarh	98,7	101,7	102,9	104,5	105,0	0,5	3,2	6,5
Indice Alimentation Sarh	92,4	98,9	103,0	106,1	107,5	1,4	8,7	16,4
Indice global Doba	94,9	96,5	97,6	100,4	98,5	-1,9	2,0	3,8
Indice Alimentation Doba	84,7	93,2	95,4	100,7	96,8	-3,9	3,9	14,3

Source : INSEED, mars 2022.

Graphique 6 : Évolution des indices selon la volatilité du prix des produits et l'indice général



Source : INSEED, mars 2022.

Tableau 5 : Évolution des prix moyens mensuels de certains produits essentiels dans les villes

PRODUITS	N'Djaména		Moundou		Abéché		Sarh		Doba	
	mars 21	mars 22	mars 21	mars 22	mars 21	mars 22	mars 21	mars 22	mars 21	mars 22
Petit Mil (kg)	309	336	190	219	212	247	278	241	130	241
Maïs (kg)	300	314	204	238	260	286	250	245	149	261
Riz (kg)	427	474	330	393	743	743	392	481	247	340
Sorgho (kg)	337	274	178	221	205	214	173	212	94	154
Farine de blé (kg)	634	754	539	607	599	691	440	521	523	523
Viande de bœuf avec os (kg)	1 301	1 423	1 503	1563	1 178	1 342	1 314	1 532	1 663	1 758
Viande de bœuf sans os (kg)	1 998	2 028	2 072	2112	1 745	2 174	1 408	1 645	1 744	1 994
Viande de mouton (kg)	1 963	2 186	1 621	1907	2 270	2 269	2 269	2 034	1 680	1 698
Carpe fraîche (kg)	1 473	1 307	1 475	1541	2 170	2 253	1149	897	1 406	1 429
Huile d'arachide locale (litre)	900	1 200	943	1258	1 170	1 000	950	1 250	865	1 350
Datte locale (kg)	963	1 011	1 031	1031	583	881	1 100	1 168	1 888	1 806
Gombo séché (kg)	1 959	2 001	2 095	2015	2 000	2 223	1 330	2 494	1 911	2 010
Piment séché (kg)	3 772	3 780	2 055	1813	2 753	4 144	4 097	4 559	2 788	1 204
Eau STE 1 ^{ère} tranche (m ³)	200	200	200	200	200	200	200	200	200	200
Électricité SNE 1 ^{ère} tranche (kWh)	85	85	85	85	85	85	85	85	85	85
Gaz butane de 6 kg	1 988	2 000	2 000	2000	2 000	2 000	2 000	2 000	3 500	3 500
Essence (litre)	518	518	552	552	575	575	583	583	575	575
Gas-oil (litre)	548	548	582	582	575	575	613	613	600	600

Source : INSEED, mars 2022.

COORDINATION DES TRAVAUX :

Directeur Général : Dr BARADINE ZAKARIA MOURSAL

Directeur des Statistiques Économiques : AHMAT SOULEYMANE HACHIM

Chef de Division des Statistiques Économiques : ZAKARIA ISSAK ABDELKERIM

Chef de Service de Prix : DOUSWE DEHAINSA

TRAITEMENT ET ANALYSE DES DONNEES STATISTIQUES DES PRIX : MERCI ARSÈNE

SAISIE DES DONNEES : AHMAT ZAKARIA ISSA

COLLECTE DES DONNEES A N'DJAMENA : JOBDIBE OUADEBFAING, DAOUD MOUSTAPHA, BANGONE NDINTA IRENE et BAMANI KEMDI RICHARD

COLLECTE DES DONNEES DANS LES PROVINCES : AWAT DAOUD TCHARI (Abéché), DJIMASRA DEMONGTA (Moundou), SOBKIKA SOBGONBE BEBTAH (Sarh) et ISSYAKOU AOUDOU (Doba)

LECTURE ET VALIDATION : COMITE DE SUIVI DE LA QUALITE STATISTIQUE (CSQS)

DIFFUSION : Direction du Management de l'Information et de l'Informatique

Toutes les correspondances concernant les Bulletins de l'INPC sont à adresser à :

Monsieur le Directeur Général de l'Institut National de la Statistique, des Études Économiques et Démographiques (INSEED)

Rue de Brosset, Quartier Djambal Ngato, BP: 453 N'Djaména -Tchad, Téléphone : +235 22 52 31 64, **Fax :** +235 22 52 66 13, **Site web:** www.inseed.td, **Email:**