

REPUBLIQUE DU TCHAD

PRESIDENCE DE LA REPUBLIQUE

MINISTRE DE L'ECONOMIE, DE LA
PLANIFICATION DU
DEVELOPPEMENT ET DE LA COOPERATION
INTERNATIONALE

SECRETARIAT D'ETAT

DIRECTION GENERALE DU MINISTERE

INSTITUT NATIONAL DE LA STATISTIQUE, DES
ETUDES ECONOMIQUES ET DEMOGRAPHIQUES

DIRECTION DES STATISTIQUES ECONOMIQUES

DIVISION DES STATISTIQUES ECONOMIQUES

SERVICE DE PRIX

UNITE-TRAVAIL-

PROGRES

وحدة - عمل - تقدم



جمهورية تشاد

المجلس العسكري الانتقالي

رئيس المجلس

الوزير الأول

وزارة الاقتصاد والتخطيط

التنمية والتعاون

دولي

سكرتارية الدولة

المديرية العامة للوزارة

المعهد الوطني للإحصاء والدراسات الاقتصادية والديمغرافية

مديرية الإحصاء الاقتصادي

قسم الإحصاء الاقتصادي

خدمة الس



Bulletin mensuel de l'Indice National des Prix à la Consommation au Tchad

En décembre 2021, le niveau général des prix a augmenté de 1,3% par rapport au mois de novembre 2021.



INDICE NATIONAL DES PRIX À LA CONSOMMATION (INPC) DE DECEMBRE 2021

NOTE

L'Institut National de la Statistique, des Études Économiques et Démographiques (INSEED) a le plaisir de mettre à la disposition des utilisateurs, l'Indice National des Prix à la Consommation (INPC). Cet indice a un profil national, car il couvre cinq grandes villes du Tchad, dont la capitale. La méthodologie utilisée pour la collecte et la compilation des données est conforme à celle en vigueur dans la zone CEMAC et préconisée par AFRISTAT (Observatoire Économique et Statistique d'Afrique Subsaharienne).

La population de référence de l'INPC est l'ensemble des ménages des villes de N'Djaména, de Moundou, d'Abéché, de Sarh et de Doba. Le panier de consommation concerné comprend plus de 300 variétés de biens et services suivies dans environ 1 000 points d'observation. Environ 12 000 relevés de prix sont effectués chaque mois par les agents enquêteurs de N'Djaména et ceux des provinces. L'année de base de l'INPC est 2014 et les pondérations de l'indice proviennent des données sur les dépenses de consommation de la Troisième Enquête sur la Consommation des ménages et le Secteur Informel au Tchad (ECOSIT3) réalisée en 2011 auprès de 10 206 ménages. L'extension de la collecte à quatre autres villes permet d'avoir un indice national des prix à la consommation et un taux d'inflation plus robustes et plus représentatifs en matière de prix à la consommation.

L'indice de chaque mois est publié au plus tard la fin du mois suivant.

Tableau 1 : Évolution des indices des prix de 12 fonctions de consommation et de certains sous-groupes de consommation (Base 2014 = 100).

N°	Fonctions Libellé	Pond	Indice des mois de:					variations (en%) sur :		Glissement annuel (en %)
			déc 20	sept 21	oct 21	nov 21	déc 21	1 mois	3 mois	
01	Produits alimentaires et boissons non alcoolisées	4 418	94,7	100,6	97,7	95,1	97,5	2,6	-3,0	3,0
	Pains et céréales	1 666	97,3	109,2	104,5	99,3	103,5	4,2	-5,3	6,4
	Viandes	667	87,7	91,8	89,4	92,4	94,0	1,7	2,5	7,2
	Poissons	330	99,5	90,8	89,2	87,2	95,8	9,8	5,4	-3,7
	Lait, fromage et œufs	124	109,4	102,1	100,1	99,8	100,0	0,2	-2,1	-8,6
	Huiles et graisses	339	87,4	89,6	93,7	90,9	89,5	-1,5	-0,1	2,5
	Légumes et tubercules	487	87,5	99,1	93,6	89,0	93,1	4,6	-6,0	6,4
02	Boissons alcoolisées et tabac	165	116,4	113,7	113,7	115,6	114,3	-1,1	0,5	-1,8
03	Articles d'habillement et chaussures	799	98,3	95,6	94,7	95,9	97,2	1,4	1,6	-1,1
04	Logement, eau, gaz, électricité et autres combustibles	2 599	131,2	129,2	129,4	129,7	130,5	0,6	1,0	-0,5
05	Meubles, articles de ménage et entretien courant de la maison	297	111,9	108,3	108,1	111,2	113,9	2,4	5,2	1,7
06	Santé	186	103,5	103,0	102,8	102,3	102,2	-0,2	-0,8	-1,3
07	Transports	761	115,7	116,0	116,1	116,0	115,8	-0,2	-0,2	0,1
08	Communications	248	108,1	108,1	108,1	108,1	108,1	0,0	0,0	0,0
09	Loisirs et culture	134	108,2	108,1	108,7	108,8	107,5	-1,3	-0,6	-0,7
10	Enseignement	109	186,6	186,6	187,4	187,4	187,4	0,0	0,4	0,4
11	Restaurants et hôtels	126	99,0	103,8	108,0	102,0	103,4	1,3	-0,4	4,4
12	Biens et services divers	159	91,7	93,6	93,5	91,6	91,6	0,0	-2,2	-0,2
	Indice général	10 000	108,6	110,4	109,2	108,2	109,7	1,3	-0,7	1,0

Source : INSEED, décembre 2021.

Tableau 2 : Variations mensuelles, glissement annuel et variations moyennes des indices des prix sur 12 mois

Mois	janv 21	févr 21	mars 21	avr 21	mai 21	juin 21	juil 21	août 21	sept 21	oct 21	nov 21	déc 21
Indice	107,3	107,3	107,8	108,1	109,6	110,6	110,7	110,7	110,4	109,2	108,2	109,7
Variation mensuelle (en %)	-1,2	0,0	0,4	0,3	1,4	0,9	0,1	0,0	-0,2	-1,1	-0,9	1,3
Glissement annuel (en %)	1,6	-0,5	-0,3	-1,9	-0,5	-0,6	-0,7	-3,1	-0,9	-1,5	-1,6	1,0
Variation sur 12 mois (en %)	4,5	4,2	3,8	3,1	2,7	2,4	1,9	1,0	0,4	-0,1	-0,6	-0,8

Source : INSEED, décembre 2021.

Analyse de l'indice

Le niveau général des prix à la consommation des ménages a augmenté de 1,3% en ce mois de décembre 2021 par rapport au mois de novembre 2021. Cette hausse est due principalement à l'augmentation du niveau des prix des « Produits alimentaires et boissons non alcoolisées » (+2,6%), des « Meubles, articles de ménage et entretien courant de la maison » (+2,4%), des « Articles d'habillement et chaussures » (+1,4%) et de « Services de restaurants et hôtels » (+1,3%). En variation trimestrielle, le niveau général des prix a baissé de 0,7% et en glissement annuel, il a plutôt augmenté de 1,0%.

La hausse du niveau des prix de la fonction « Produits alimentaires et boissons non alcoolisées » de 2,6% en ce mois décembre 2021 par rapport au mois novembre 2021 est due principalement à la hausse des prix des *poissons* (9,8%), des *viandes* (+1,7%), des *légumes et tubercules* (+4,6%), des *pains et céréales* (+4,2%) et des *produits alimentaires n.c.a.* (+0,8%). Toutefois, cette hausse a été atténuée par la baisse des prix des *huiles et graisses* (-1,5%), des *fruits* (-11,9%), des *Café, thé, et cacao* (-2,4%) et des *sucres, confitures, miels, chocolats et confiseries* (-1,1%). En variation trimestrielle, le niveau des prix de cette fonction a baissé de 3,0% et en glissement annuel, il a au contraire augmenté de 3,0%.

La hausse du niveau des prix de la fonction « Meubles, articles de ménage et entretien courant de la maison » de 2,4% en ce mois par rapport au mois précédent est justifiée essentiellement par l'augmentation des prix des *gros outillages et matériel* (+5,0%), des *articles de ménage en textiles* (+3,0%) et des *meubles, articles d'ameublement* (+3,8%). En variation trimestrielle, le niveau de prix de cette fonction a augmenté de 5,2% et comparé au même mois de l'année 2020, il a augmenté de 1,7%.

Le niveau des prix des services « Restaurants et hôtels » a augmenté de 1,3% en ce mois par rapport au mois précédent. Cette hausse est due principalement à la hausse des prix des services de *restaurants et cafés et établissements similaires* (+1,4%). En variation trimestrielle, le niveau des prix des « Restaurants et hôtels » a baissé de 0,4% et comparé au même mois de l'année 2020, il a au contraire augmenté de 4,4%.

La hausse du niveau des prix des « Articles d'habillement et chaussures » de 1,4% est expliquée surtout par l'augmentation des prix des *chaussures diverses* (+6,4%) et des *cordonneries et location de chaussures* (+5,6%). En variation trimestrielle, le niveau des prix des « Articles d'habillement et chaussures » a augmenté de 1,6% et comparé au même mois de l'année 2020, le niveau des prix a baissé de 1,1%.

En ce mois de décembre 2021, les niveaux des prix des services de « Communication », « Biens et services divers » et « Enseignement » sont restés constants par rapport au mois précédent.

Pour la fonction « **Boissons alcoolisées et tabac** », la baisse du niveau des prix de 1,1% en ce mois résulte principalement de la hausse des prix des *stupéfiants* (-17,0%) et des *boissons alcoolisées artisanales* (-3,3%). En variation trimestrielle, le niveau des prix de cette fonction a augmenté de 0,5% et comparé au même mois de l'année 2020, il a plutôt baissé de 1,8%.

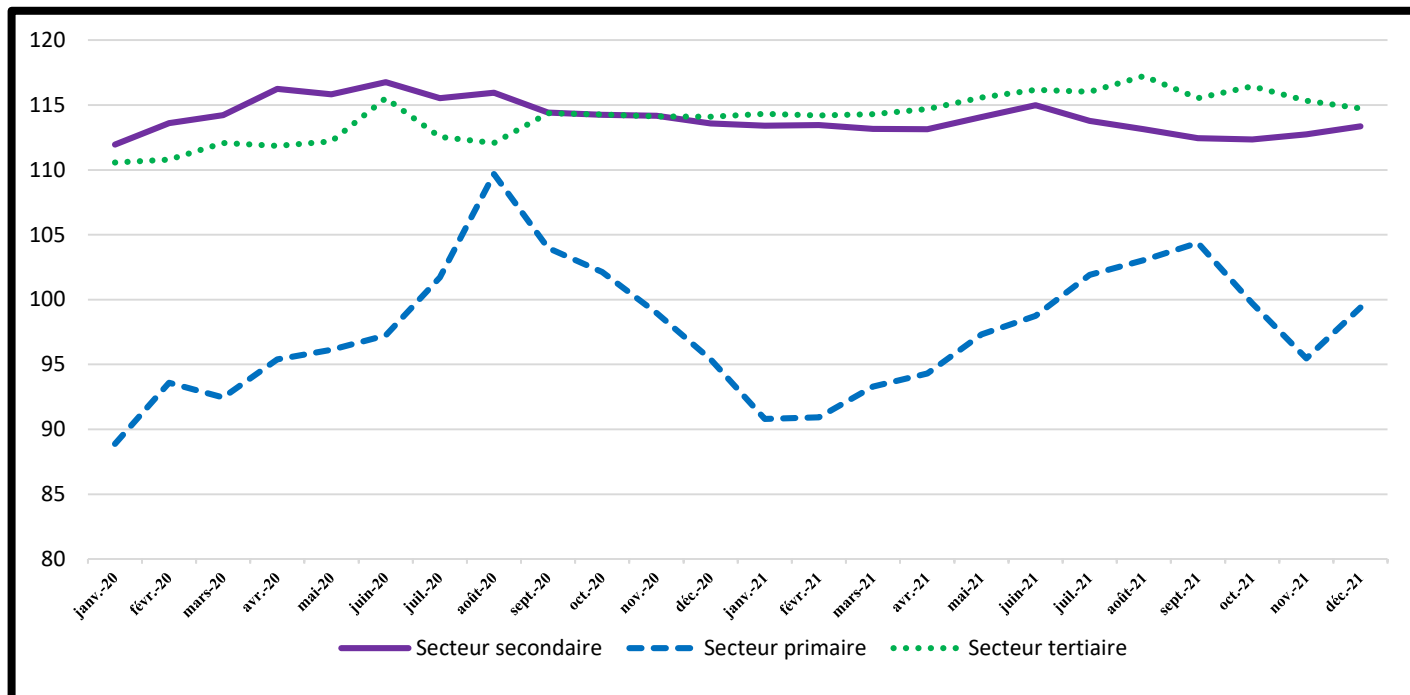
Quant aux services de « **Loisirs et culture** », la baisse du niveau des prix de 1,3% est expliquée principalement par la baisse des prix des *Jeux et jouets, articles de sport* (-11,5%), des *livres* (-3,4%) et des *appareils de réception, d'enregistrement et de reproduction de son et d'images* (-2,0%). En variation trimestrielle et en glissement annuel, le niveau des prix de la fonction « **Loisirs et culture** » a baissé respectivement de 0,6% et de 0,7%.

Tableau 3 : Indices des prix selon la nomenclature secondaire

Nomenclatures secondaires	Indices des mois de:					Variations (en %) sur :		Glissement annuel (en %)
	déc 20	sept 21	oct 21	nov 21	déc 21	1 mois	3 mois	
INDICE GENERAL	108,6	110,4	109,2	108,2	109,7	1,3	-0,7	1,0
Produits locaux	113,6	114,5	113,0	111,8	113,5	1,5	-0,9	-0,1
Produits importés	103,7	102,9	102,8	102,9	102,6	-0,2	-0,2	-1,1
Secteur primaire	99,0	104,4	99,7	95,5	99,4	4,1	-4,8	0,4
Secteur secondaire	114,2	112,4	112,3	112,7	113,4	0,5	0,8	-0,7
Secteur tertiaire	114,1	115,5	116,4	115,3	114,7	-0,5	-0,7	0,6
Services	114,1	115,5	116,4	115,3	114,7	-0,5	-0,7	0,6
Biens non durables	111,1	112,0	110,5	109,0	110,7	1,5	-1,2	-0,4
Biens semi-durables	99,9	97,1	95,9	97,5	99,0	1,5	2,0	-0,9
Biens durables	109,2	108,9	108,8	109,2	109,8	0,5	0,8	0,5
Produits frais	94,5	87,0	83,8	83,2	88,2	6,1	1,4	-6,6
Énergie	134,0	132,0	132,2	132,3	133,0	0,5	0,7	-0,8
Hors produits frais et énergie	102,7	106,3	104,6	103,1	104,0	0,9	-2,2	1,2

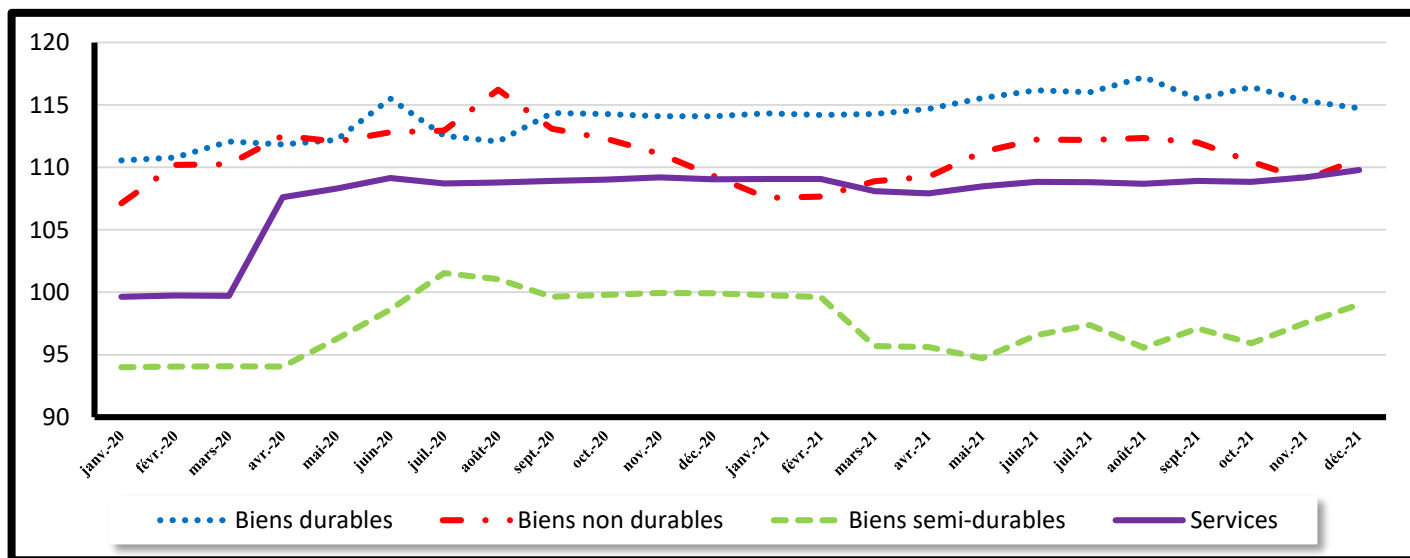
Source : INSEED, décembre 2021.

Graphique 1 : Évolution des indices des prix selon le secteur de production



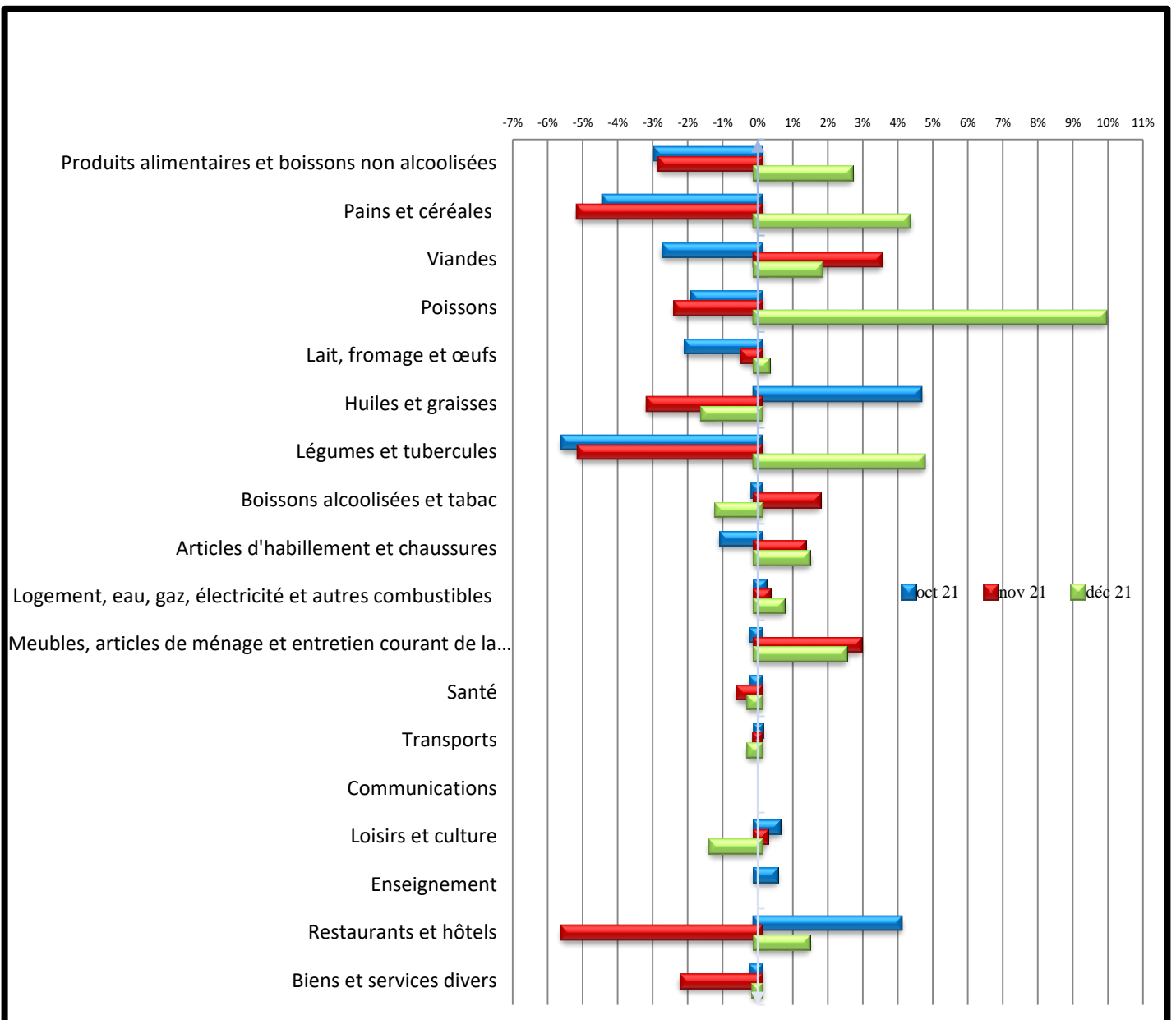
Source : INSEED, décembre 2021.

Graphique 2 : Évolution des indices des prix selon la durabilité des biens et services



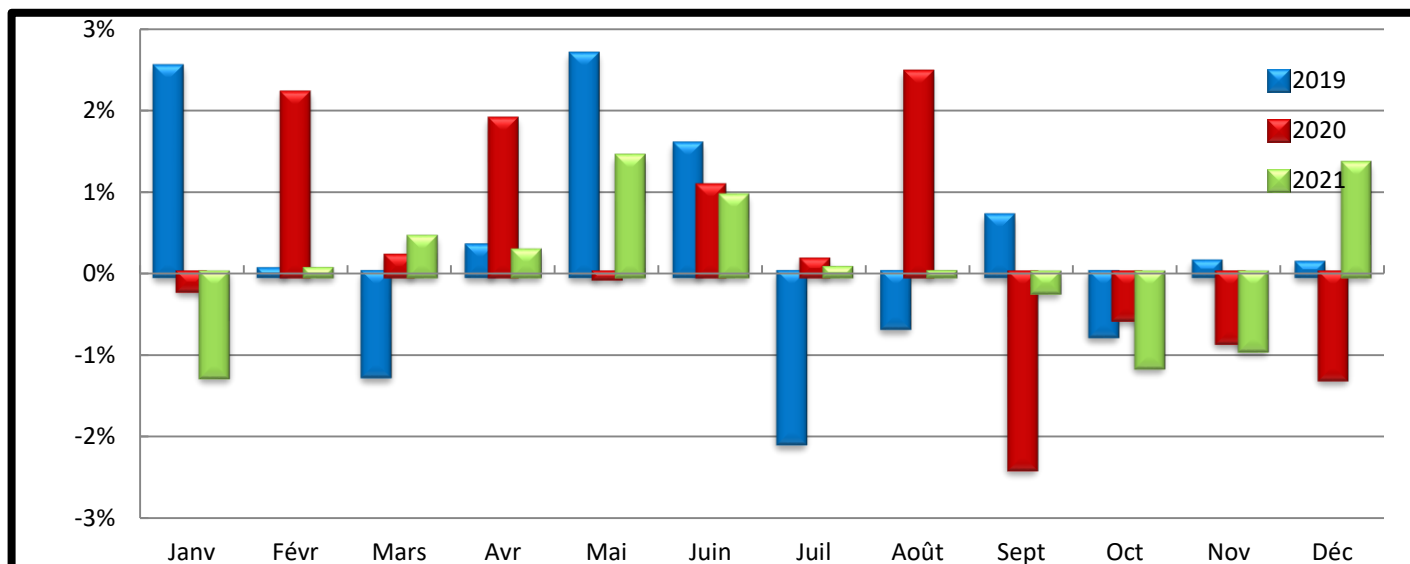
Source : INSEED, décembre 2021.

Graphique 3 : Variation des indices des fonctions et de certains sous-groupes sur les trois derniers mois



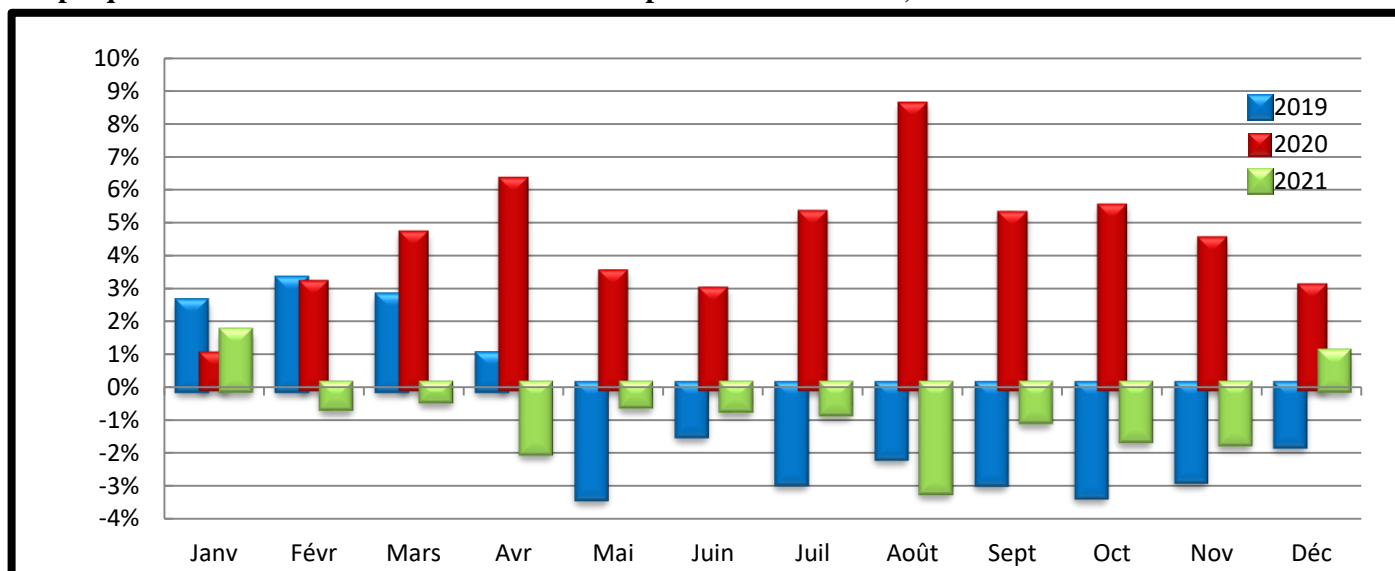
Source : INSEED, décembre 2021.

Graphique 4 : Variations mensuelles des indices des prix des années 2018, 2019 et 2020



Source : INSEED, décembre 2021.

Graphique 5 : Variations annuelles des indices des prix des années 2018, 2019 et 2020



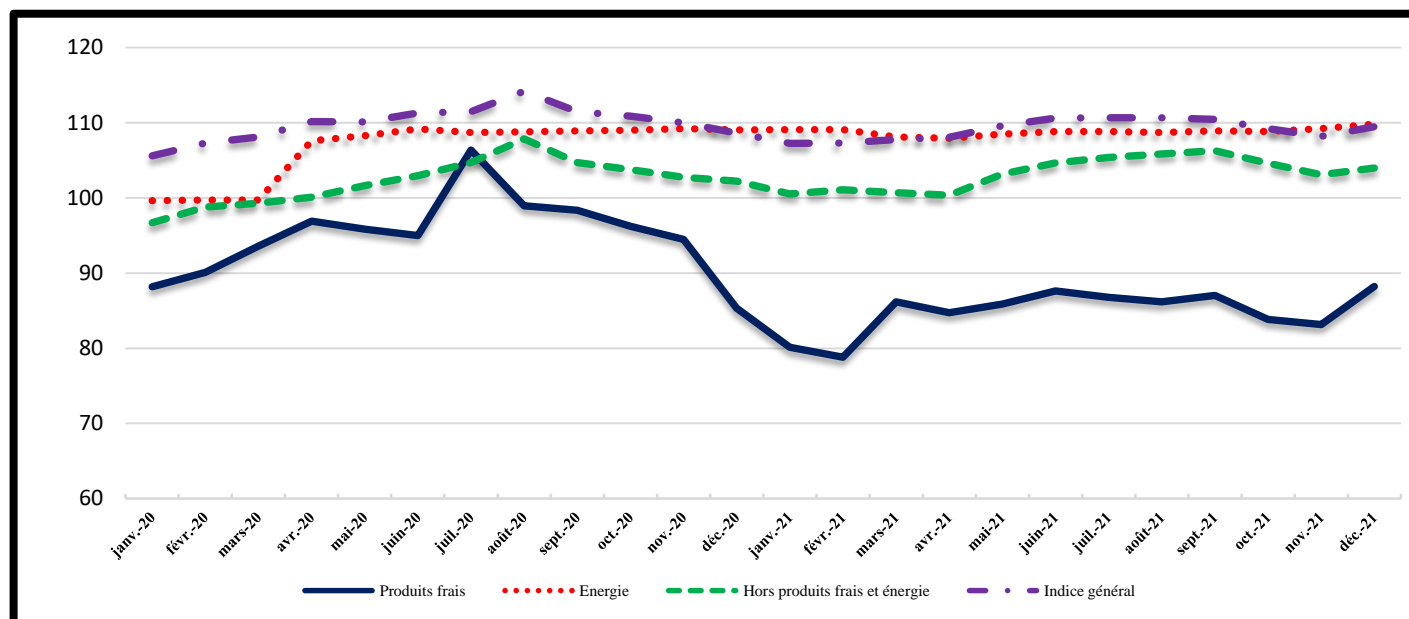
Source : INSEED, décembre 2021.

Tableau 4 : Indice des prix par ville.

Indice des prix	Indices des mois de:					Variations (en %) sur :		Glissement annuel (en %)
	déc 21	sept 21	oct 21	nov 21	déc 21	1 mois	3 mois	
INDICE GENERAL	108,6	110,4	109,2	108,2	109,7	1,3	-0,7	1,0
Indice global N'Djaména	112,0	113,5	111,9	110,9	112,4	1,4	-1,0	0,4
Indice Alimentation N'Djaména	94,7	99,9	96,2	93,5	96,1	2,9	-3,8	1,5
Indice global Moundou	98,4	99,5	100,3	99,6	102,9	3,3	3,4	4,6
Indice Alimentation Moundou	88,4	97,1	97,4	93,4	97,6	4,4	0,5	10,4
Indice global Abéché	98,9	102,5	102,1	100,4	99,6	-0,8	-2,8	0,8
Indice Alimentation Abéché	106,0	112,5	112,0	108,9	107,7	-1,1	-4,3	1,6
Indice global Sarh	96,9	100,5	101,0	101,7	102,9	1,2	2,4	6,2
Indice Alimentation Sarh	89,0	95,8	96,9	98,9	103,0	4,2	7,5	15,7
Indice global Doba	96,4	99,6	97,8	96,5	97,6	1,1	-2,0	1,2
Indice Alimentation Doba	87,2	96,7	95,9	93,2	95,4	2,4	-1,4	9,5

Source : INSEED, décembre 2021.

Graphique 6 : Évolution des indices selon la volatilité du prix des produits et l'indice général



Source : INSEED, décembre 2021.

Tableau 5 : Évolution des prix moyens mensuels de certains produits essentiels dans les villes

PRODUITS	N'Djaména		Moundou			Abéché		Sarh		Doba	
	déc 20	déc 21	déc 20	déc 21	déc 20	déc 21	déc 20	déc 21	déc 20	déc 21	
Petit Mil (kg)	306	321	182	197	214	212	177	243	163	180	
Maïs (kg)	315	318	196	206	308	264	192	212	187	228	
Riz (kg)	416	456	303	369	558	743	392	483	247	327	
Sorgho (kg)	272	280	179	203	204	205	135	192	120	130	
Farine de blé (kg)	577	653	552	498	599	599	467	448	523	523	
Viande de bœuf avec os (kg)	1 172	1 224	1 451	1 470	1 248	1 410	1 415	1 349	1 756	1 498	
Viande de bœuf sans os (kg)	1 605	1 873	1 612	2 049	2 517	1 971	1 604	1 694	2 118	1 980	
Viande de mouton (kg)	1 730	1 770	1 549	1 907	2 230	2 296	2 200	2 335	1 912	1 639	
Carpe fraîche (kg)	1 236	1 698	1 556	1 527		2 351	931	1 141	1 518	1 233	
Huile d'arachide locale (litre)	960	900	820	1 148	1 225	1 000	823	1 175	835	1 160	
Datte locale (kg)	934	935	1 103	1 101	701	777	1 219	1 245	2 141	1 606	
Gombo séché (kg)	1 856	1 837	1 909	2 042	2 034	2 022	1 244	1 352	1 454	1 917	
Piment séché (kg)	3 073	3 376	3 295	2 119	3 609	3 798	3 720	3 973	3 272	1 204	
Eau STE 1 ^{ère} tranche (m ³)	200	200	200	200	200	200	200	200	200	200	
Électricité SNE 1 ^{ère} tranche (kWh)	85	85	85	85	85	85	85	85	85	85	
Gaz butane de 6 kg	2 000	2 000	2 125	2 000	2 000	2 000	2 000	2 000	3 500	3 500	
Essence (litre)	518	518	552	552	575	575	583	583	575	575	
Gas-oil (litre)	548	548	582	582	575	575	613	613	600	600	

Source : INSEED, décembre 2021.

COORDINATION DES TRAVAUX :

Directeur Général : Dr BARADINE ZAKARIA MOURSAL

Directeur des Statistiques Économiques : AHMAT SOULEYMANE HACHIM

Chef de Division des Statistiques Économiques : ZAKARIA ISSAK ABDELKERIM

Chef de Service de Prix : DOUSWE DEHAINSALA

TRAITEMENT ET ANALYSE DES DONNEES STATISTIQUES DES PRIX : MERCI ARSÈNE

SAISIE DES DONNEES : AHMAT ZAKARIA ISSA

COLLECTE DES DONNEES A N'DJAMENA : JOBDIBE OUADEBFAING, DAUD MOUSTAPHA, BANGONE NDINTA IRENE et BAMANI KEMDI RICHARD

COLLECTE DES DONNEES DANS LES PROVINCES : AWAT DAUD TCHARI (Abéché), DJIMASRA DEMONGTA (Moundou), SOBKIKA SOBGONBE BEBTAH (Sarh) et ISSYAKOU AOUDOU (Doba)

LECTURE ET VALIDATION : COMITE DE SUIVI DE LA QUALITE STATISTIQUE (CSQS)

DIFFUSION : Direction du Management de l'Information et de l'Informatique

Toutes les correspondances concernant les Bulletins de l'INPC sont à adresser à :

Monsieur le Directeur Général de l'Institut National de la Statistique, des Études Économiques et Démographiques (INSEED)

Rue de Brosset, Quartier Djambal Ngato, BP: 453 N'Djaména -Tchad, Téléphone : +235 22 52 31 64, **Fax :** +235 22 52 66 13, **Site web:** www.inseed.td, **Email:**