

REPUBLIQUE DU TCHAD

CONSEIL MILITAIRE DE TRANSITION

PRESIDENCE DU CONSEIL

PRIMATURE

MINISTRE DE L'ECONOMIE, DE LA
PLANIFICATION DU
DEVELOPPEMENT ET DE LA COOPERATION
INTERNATIONALE

SECRETARIAT D'ETAT

DIRECTION GENERALE DU MINISTERE

INSTITUT NATIONAL DE LA STATISTIQUE, DES
ETUDES ECONOMIQUES ET DEMOGRAPHIQUES

DIRECTION DES STATISTIQUES ECONOMIQUES

DIVISION DES STATISTIQUES ECONOMIQUES

SERVICE DE PRIX

UNITE-TRAVAIL-PROGRES

وحدة - عمل - تقدم



جمهورية تشاد

المجلس العسكري الانتقالي

رئيس المجلس

الوزير الأول

وزارة الاقتصاد والتخطيط

التنمية والتعاون

دولي

سكرتارية الدولة

المديرية العامة للوزارة

المعهد الوطني للإحصاء والدراسات الاقتصادية

والديمغرافية

مديرية الإحصاء الاقتصادي

قسم الإحصاء الاقتصادي

خدمة السعر



Bulletin mensuel de l'Indice National des Prix à la Consommation au Tchad

En mai 2021, le niveau général des prix a augmenté de 1,4% par rapport au mois d'avril 2021.



INDICE NATIONAL DES PRIX À LA CONSOMMATION (INPC) DE MAI 2021

NOTE

L'Institut National de la Statistique, des Études Économiques et Démographiques (INSEED) a le plaisir de mettre à la disposition des utilisateurs, l'Indice National des Prix à la Consommation (INPC). Cet indice a un profil national, car il couvre cinq grandes villes du Tchad, dont la capitale. La méthodologie utilisée pour la collecte et la compilation des données est conforme à celle en vigueur dans la zone CEMAC et préconisée par AFRISTAT (Observatoire Économique et Statistique d'Afrique Subsaharienne).

La population de référence de l'INPC est l'ensemble des ménages des villes de N'Djaména, de Moundou, d'Abéché, de Sarh et de Doba. Le panier de consommation concerné comprend plus de 300 variétés de biens et services suivies dans environ 1 000 points d'observation. Environ 12 000 relevés de prix sont effectués chaque mois par les agents enquêteurs de N'Djaména et ceux des provinces. L'année de base de l'INPC est 2014 et les pondérations de l'indice proviennent des données sur les dépenses de consommation de la Troisième Enquête sur la Consommation des ménages et le Secteur Informel au Tchad (ECOSIT3) réalisée en 2011 auprès de 10 206 ménages. L'extension de la collecte à quatre autres villes permet d'avoir un indice national des prix à la consommation et un taux d'inflation plus robustes et plus représentatifs en matière de prix à la consommation.

L'indice de chaque mois est publié au plus tard la fin du mois suivant.

Tableau 1 : Évolution des indices des prix de 12 fonctions de consommation et de certains sous-groupes de consommation (Base 2014 = 100)

Fonctions		Indice des mois de :						variations (en%) sur :		Glissement annuel
N°	Libellé	Pond	mai-20	févr.-21	mars-21	avr.-21	mai-21	1 mois	3 mois	
01	Produits alimentaires et boissons non alcoolisées	4 418	98,2	91,6	93,9	94,5	96,8	2,5	5,7	-1,4
	Pains et céréales	1 666	97,6	96,0	97,3	99,7	102,8	3,1	7,1	5,3
	Viandes	667	109,9	84,8	97,8	94,1	95,9	1,8	13,1	-12,8
	Poissons	330	99,1	85,1	90,4	85,5	88,7	3,8	4,3	-10,5
	Lait, fromage et œufs	124	108,7	100,1	100,1	100,8	101,5	0,7	1,4	-6,7
	Huiles et graisses	339	88,6	95,1	88,2	88,9	89,5	0,7	-5,9	1,0
	Légumes et tubercules	487	90,1	76,8	81,0	80,9	86,1	6,4	12,1	-4,5
02	Boissons alcoolisées et tabac	165	110,4	115,2	110,7	110,3	114,2	3,5	-0,9	3,4
03	Articles d'habillement et chaussures	799	92,7	97,9	93,1	93,6	93,5	0,0	-4,4	0,9
04	Logement, eau, gaz, électricité et autres combustibles	2 599	134,1	131,6	131,7	130,9	131,6	0,5	0,0	-1,9
05	Meubles, articles de ménage et entretien courant de la maison	297	111,3	112,0	110,0	106,0	106,6	0,6	-4,8	-4,2
06	Santé	186	99,7	103,8	102,1	103,0	102,8	-0,2	-1,0	3,1
07	Transports	761	114,7	115,7	115,3	118,4	121,3	2,4	4,9	5,7
08	Communications	248	108,1	108,1	108,1	108,1	108,1	0,0	0,0	0,0
09	Loisirs et culture	134	106,5	108,2	106,8	106,4	107,9	1,4	-0,3	1,2
10	Enseignement	109	172,6	186,6	186,6	186,6	186,6	0,0	0,0	8,1
11	Restaurants et hôtels	126	105,2	99,8	103,4	104,1	104,9	0,8	5,1	-0,3
12	Biens et services divers	159	91,2	91,5	90,0	93,5	93,4	0,0	2,1	2,5
Indice général		10 000	110,1	107,3	107,8	108,1	109,6	1,4	2,1	-0,5

Source : INSEED, mai 2021.

Tableau 2 : Variations mensuelles, glissement annuel et variations moyennes des indices des prix sur 12 mois

Mois	juin 20	juil 20	août 20	sept 20	oct 20	nov 20	déc 20	janv 21	févr 21	mars 21	avr 21	mai 21
Indice	111,3	111,5	114,2	111,5	110,9	110,0	108,6	107,3	107,3	107,8	108,1	109,6
Variation mensuelle	1,1%	0,2%	2,4%	-2,4%	-0,5%	-0,8%	-1,3%	-1,2%	0,0%	0,4%	0,3%	1,4%
Glissement annuel	3,0%	5,3%	8,5%	5,3%	5,5%	4,5%	3,1%	1,6%	-0,5%	-0,3%	-1,9%	-0,5%
Taux d'inflation	0,5%	1,1%	2,0%	2,7%	3,4%	4,1%	4,5%	4,5%	4,2%	3,8%	3,1%	2,7%

Source : INSEED, mai 2021.

Analyse de l'indice

Le niveau général des prix à la consommation des ménages a augmenté de 1,4% en ce mois de mai 2021 par rapport au mois d'avril 2021. Cette hausse est due principalement à l'augmentation des indices des prix des produits alimentaires et boissons non alcoolisées (+2,5%), des boissons alcoolisées et tabac (+3,5%), de transports (+2,4%) et de loisirs et culture (+1,4%). En variation trimestrielle, le niveau général des prix a augmenté de 2,1% et comparé au même mois de l'année 2020, il a baissé de 0,5%.

Le niveau des prix de la fonction « **Produits alimentaires et boissons non alcoolisées** » a augmenté de 2,5% en ce mois de mai 2021. Cette hausse résulte principalement à l'augmentation des prix des *cafés, thé et cacao* (+6,8%), *des légumes et tubercules* (+6,4%), *des poissons* (+3,8%), *des pains et céréales* (+3,1%) et *des viandes* (1,8%). La hausse des prix des **produits alimentaires et boissons non alcoolisées** est due en partie à l'effet de la fête de ramadan. En variation trimestrielle, le niveau des prix de cette fonction a augmenté de 5,7% et comparé au même mois de l'année 2020, il a par contre baissé de 1,4%.

La hausse du niveau général des « **Boissons alcoolisées et tabac** » de 3,5% résulte principalement de l'augmentation prix des *boissons alcoolisées industrielles* (+6,8%). La hausse des prix des *boissons alcoolisées industrielles* serait due à l'augmentation des prix de la bière Castel suite aux ruptures de stock qu'a connu la brasserie en ce mois de mai 2021. En variation trimestrielle, le niveau général des prix des **Boissons alcoolisées et tabac** a baissé de 0,9% et comparé au même mois de l'année 2020, il a plutôt augmenté de 3,4%.

Le niveau des prix des « **Transports** », a augmenté de 2,4% en ce mois de mai par rapport au mois d'avril 2021. Cette hausse résulte essentiellement de l'augmentation des prix des *transports locaux des passager* (+4,5%), des *carburants et lubrifiants* (+2,5%). En variation trimestrielle, le niveau des prix a augmenté de 4,9% et comparé au même mois de l'année 2020, il a de même augmenté de 5,7%.

Pour la fonction « **Loisirs et culture** », la hausse du niveau général des prix de 1,4% en ce mois est due à l'augmentation des prix des *Jeux, jouets et articles de sports* (+12,7%), *des appareils de réception, d'enregistrement et de reproduction du son et de l'image* (+5,3%) et *des livres* (1,8%). En variation trimestrielle le niveau général des prix de la fonction « **Loisirs et culture** », a baissé de 0,3% et comparé au même mois de l'année 2020, il a par contre augmenté de 1,2%.

En ce mois de mai 2021, les niveaux des prix des fonctions « **Communication** », « **Articles d'habillement et chaussures** », « **Biens et services divers** » et « **Enseignement** » sont restés constants par rapport au mois précédent.

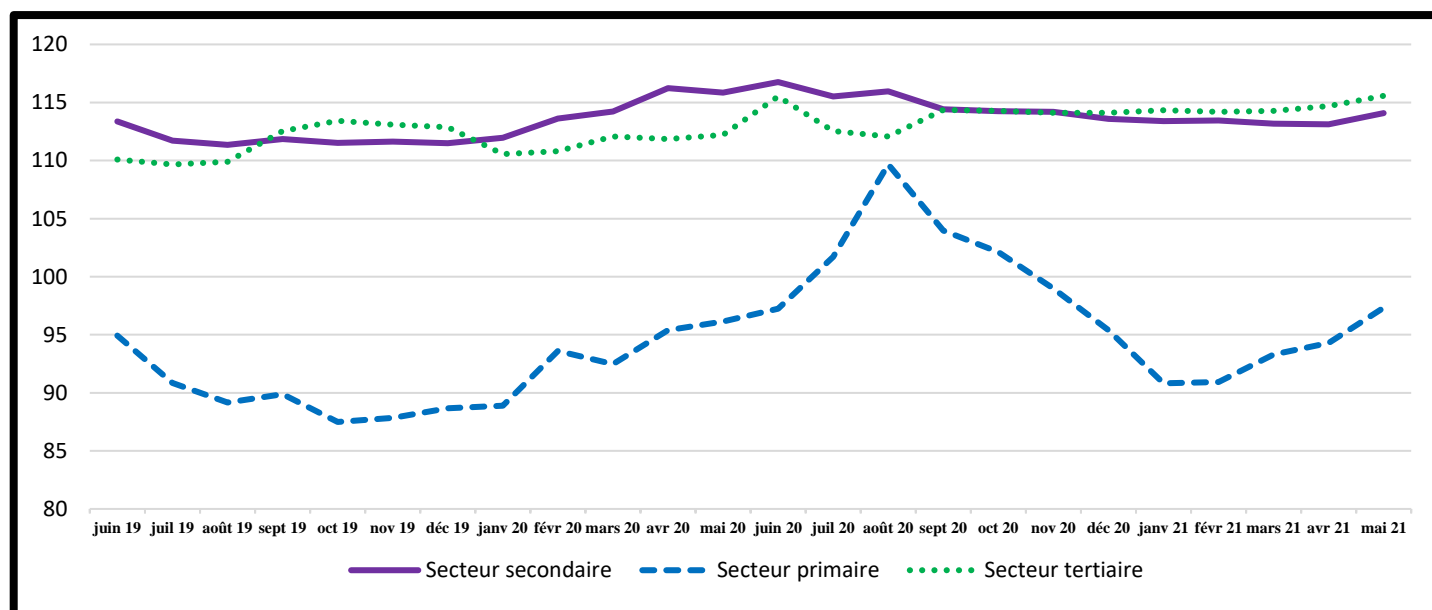
Une légère baisse du niveau des prix de la fonction « Santé » de 0,2% en ce mois est due à la baisse des prix *des services des dentistes (-2,3%) et des services médicaux (-1,5%)*. En variation trimestrielle le niveau général des prix a baissé de 1,0% et comparé au même mois de l'année 2020, il a par contre augmenté de 3,1%.

Tableau 3 : Indices des prix selon la nomenclature secondaire

Nomenclatures secondaires	Indices des mois de :					Variations (en %) sur :		Glissement annuel (en %)
	mai-20	févr.-20	mars-21	avr.-21	mai-21	1 mois	3 mois	
INDICE GENERAL	110,1	107,3	107,8	108,1	109,6	1,4	2,1	-0,5
Produits locaux	113,8	110,0	111,6	110,6	112,9	2,1	2,7	-0,8
Produits importés	103,2	103,7	100,5	102,7	104,3	1,6	0,6	1,1
Secteur primaire	96,1	90,9	93,3	94,3	97,3	3,2	7,0	1,2
Secteur secondaire	115,8	113,4	113,2	113,1	114,1	0,8	0,6	-1,5
Secteur tertiaire	112,2	114,2	114,3	114,7	115,6	0,8	1,2	3,0
Services	112,2	114,2	114,3	114,7	115,6	0,8	1,2	3,0
Biens non durables	112,1	107,7	108,9	109,2	111,3	1,8	3,3	-0,7
Biens semi-durables	96,3	99,6	95,7	95,6	94,7	-0,9	-4,9	-1,6
Biens durables	108,3	109,1	108,1	107,9	108,5	0,5	-0,5	0,2
Produits frais	95,8	78,8	86,2	84,7	85,9	1,4	9,0	-10,4
Énergie	135,6	133,8	133,8	133,9	135,5	1,2	1,2	-0,1
Hors produits frais et énergie	101,6	101,1	100,7	100,4	103,2	2,8	2,0	1,5

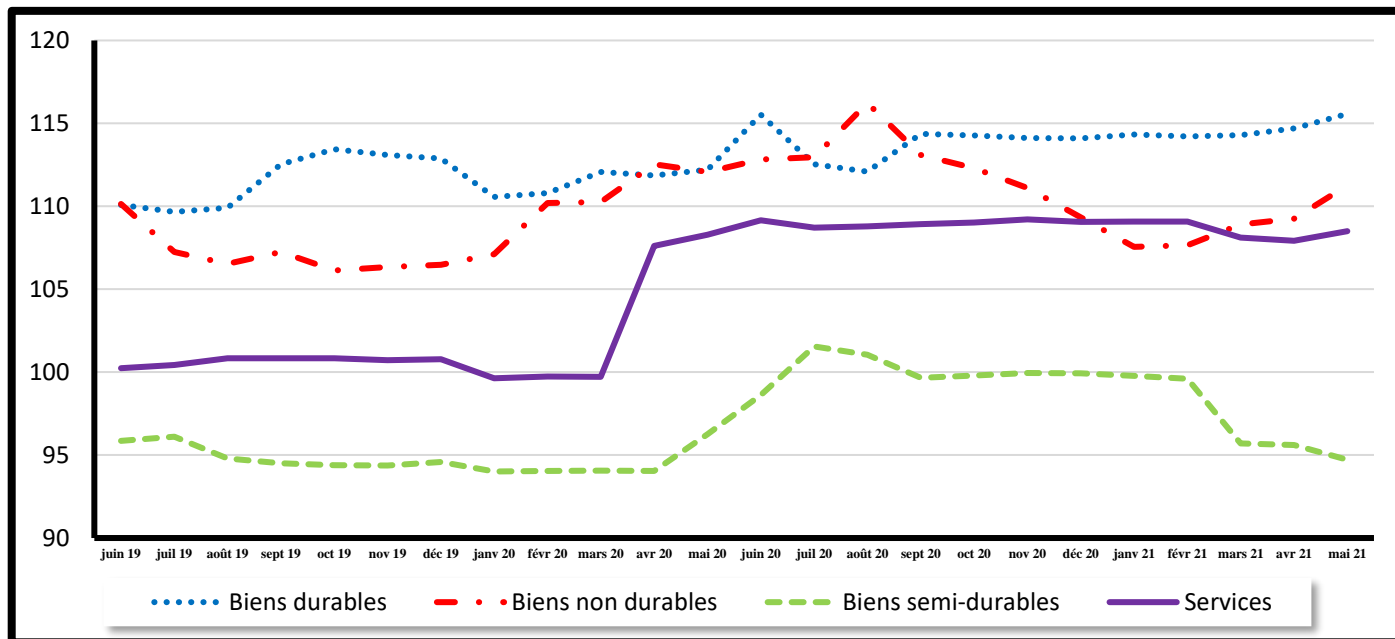
Source : INSEED, mai 2021.

Graphique 1 : Évolution des indices des prix selon le secteur de production



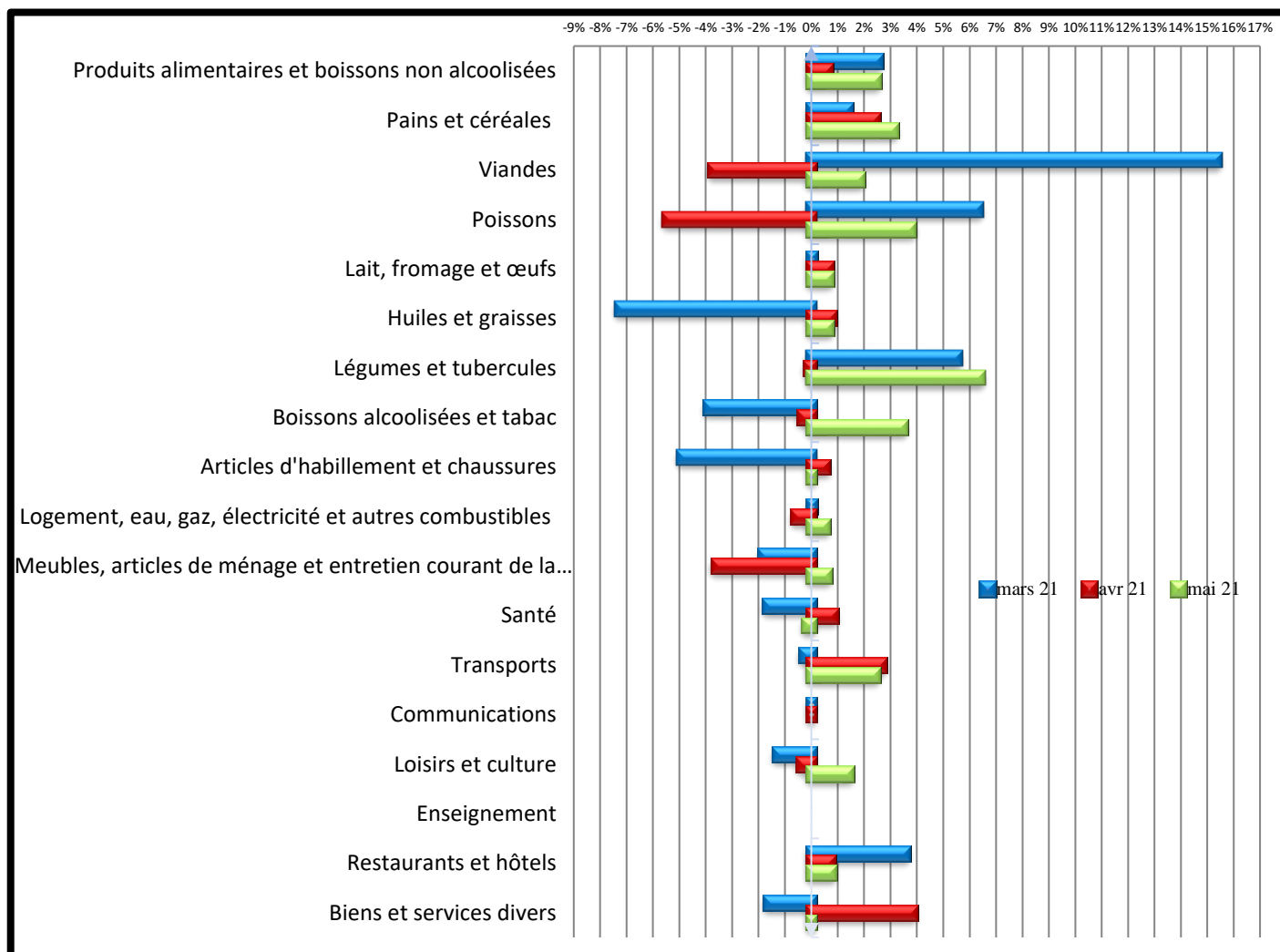
Source : INSEED, mai 2021.

Graphique 2 : Évolution des indices des prix selon la durabilité des biens et services



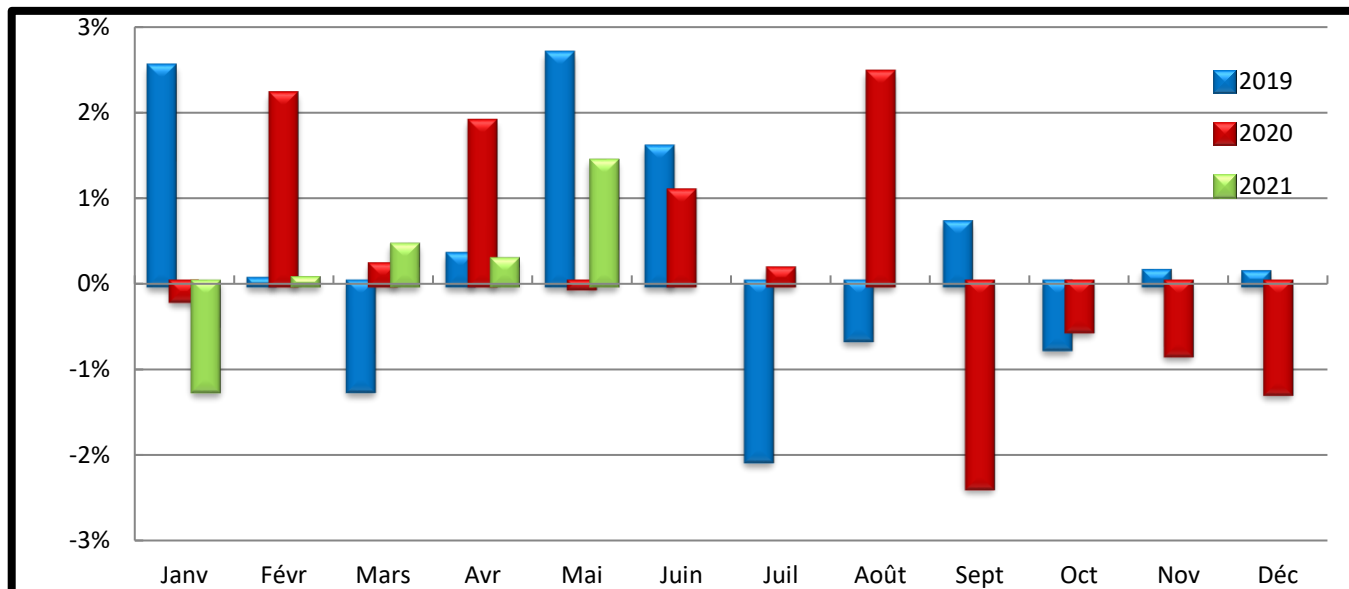
Source : INSEED, mai 2021.

Graphique 3 : Variation des indices des fonctions et de certains sous-groupes sur les trois derniers mois



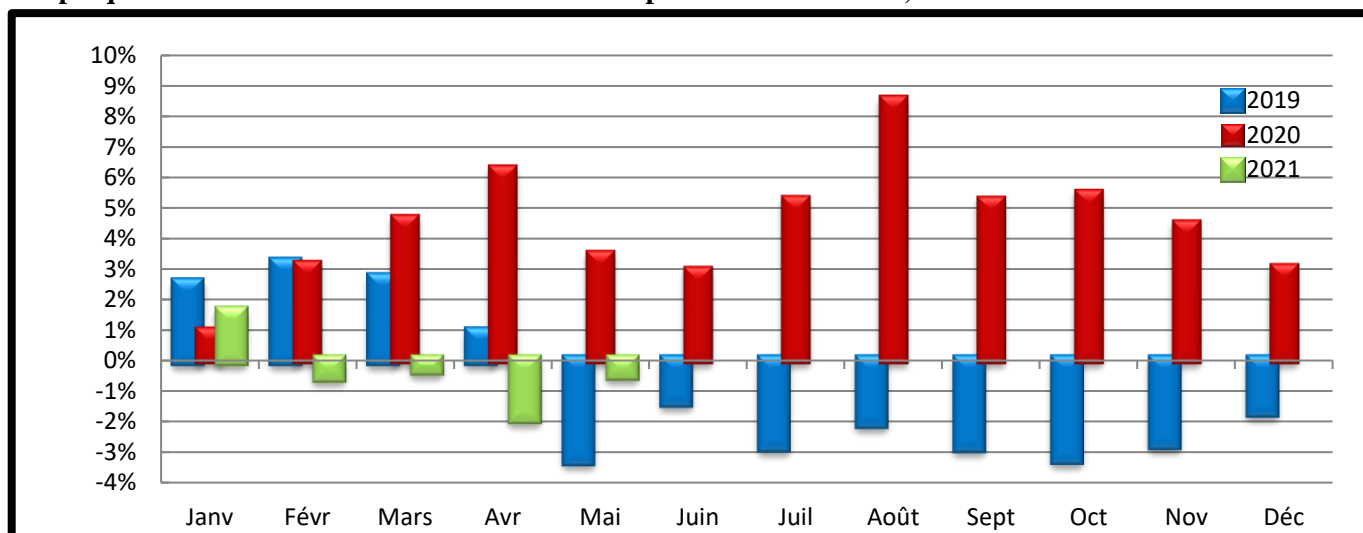
Source : INSEED, mai 2021.

Graphique 4 : Variations mensuelles des indices des prix des années 2019, 2020 et 2021



Source : INSEED, mai 2021.

Graphique 5 : Variations annuelles des indices des prix des années 2019, 2020 et 2021



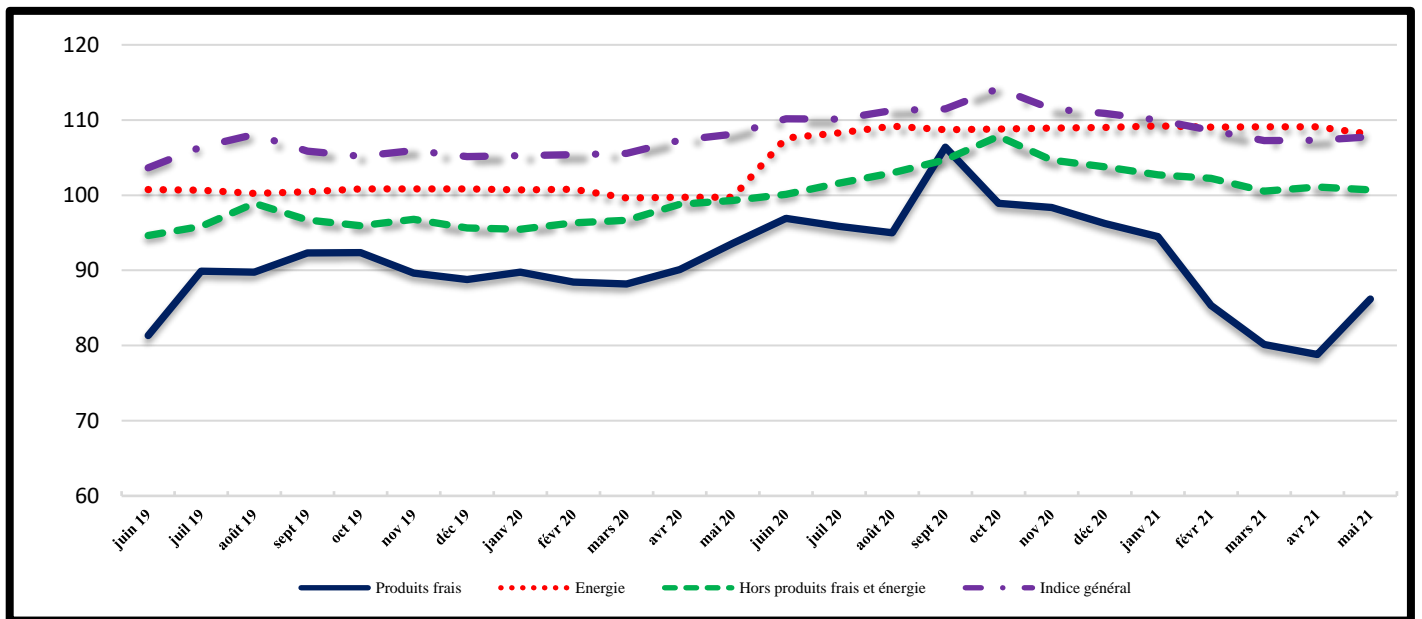
Source : INSEED, mai 2021.

Tableau 4 : Indice des prix par ville

Indice des prix	Indices des mois de:					Variations (en %) sur :		Glissement annuel (en %)
	mai 20	févr 21	mars 21	avr 21	mai 21	1 mois	3 mois	
INDICE GENERAL	110,1	107,3	107,8	108,1	109,6	1,4	2,1	-0,5
Indice global N'Djaména	112,9	110,3	110,8	110,9	112,5	1,5	2,0	-0,3
Indice Alimentation N'Djaména	97,8	90,6	93,2	93,2	95,9	2,9	5,8	-2,0
Indice global Moundou	103,7	97,7	98,0	98,8	99,9	1,2	2,3	-3,6
Indice Alimentation Moundou	92,2	87,6	90,7	93,4	95,0	1,8	8,4	3,0
Indice global Abéché	105,3	99,0	99,6	100,8	102,2	1,4	3,2	-2,9
Indice Alimentation Abéché	117,9	106,0	107,1	109,3	108,8	-0,4	2,7	-7,7
Indice global Sarh	98,0	98,7	99,5	99,9	100,5	0,6	1,9	2,6
Indice Alimentation Sarh	91,4	92,4	95,2	95,9	97,4	1,6	5,5	6,5
Indice global Doba	94,1	94,9	93,9	96,2	97,9	1,8	3,2	4,0
Indice Alimentation Doba	82,5	84,7	84,4	87,6	91,2	4,2	7,7	10,6

Source : INSEED, mai 2021.

Graphique 6 : Évolution des indices selon la volatilité du prix des produits et l'indice général



Source : INSEED, mai 2021.

Tableau 5 : Évolution des prix moyens mensuels de certains produits essentiels dans les villes

PRODUITS	N'Djaména		Moundou		Abéché		Sarh		Doba	
	mai 20	mai 21	mai 20	mai 21	mai 20	mai 21	mai 20	mai 21	mai 20	mai 21
Petit Mil (kg)	329	308	194	209	254	212	204	276	139	178
Maïs (kg)	294	283	222	214	257	264	192	249	163	216
Riz (kg)	423	415	311	374	743	743	462	392	247	309
Sorgho (kg)	232	337	185	196	207	205	135	192	100	136
Farine de blé (kg)	699	651	530	557	671	599	487	440	523	523
Viande de bœuf avec os (kg)	1 527	1 236	1 413	1 433	2 092	1 278	1 489	1 423	1 977	1 575
Viande de bœuf sans os (kg)	2 150	1 893	1 717	2 078	2 299	1 772	1 868	1 541	2 118	1 872
Viande de mouton (kg)	2 224	1 801	1 584	1 791	2 592	2 186	2 059	2 255	2 057	1 919
Carpe fraîche (kg)	1 344	1 178	1 433	2 378		2 947	803	805	1 477	1 397
Huile d'arachide locale (litre)	900	930	933	850	1 100	1 170	900	950	1 000	1 100
Datte locale (kg)	1 038	884	1 027	974	820	751	1 230	1 132	1 106	1 869
Gombo séché (kg)	2 186	1 962	1 821	1 772	2 007	1 860	1 278	1 232	1 256	1 853
Piment séché (kg)	3 832	3 673	2 919	1 980	3 740	3 202	4 367	4 458	3 366	2 768
Eau STE 1 ^{ère} tranche (m ³)	200	200	200	200	200	200	230	200	200	200
Électricité SNE 1 ^{ère} tranche (kWh)	85	85	85	85	85	85	85	85	85	85
Gaz butane de 6 kg	2 000	2 000	2 000	2 000	2 000	2 000	2 000	2 000	2 500	3 500
Essence (litre)	518	518	552	552	575	575	583	583	575	575
Gas-oil (litre)	548	548	597	582	575	575	617	613	625	600

Source : INSEED, mai 2021.

COORDINATION DES TRAVAUX :

Directeur Général : Dr BARADINE ZAKARIA MOURSAL

Directeur des Statistiques Économiques : AHMAT SOULEYMANE HACHIM

Chef de Division des Statistiques Économiques : ZAKARIA ISSAK ABDELKERIM

Chef de Service de Prix : DOUSWE DEHAINSA

TRAITEMENT ET ANALYSE DES DONNEES STATISTIQUES DES PRIX : MERCI ARSÈNE

SAISIE DES DONNEES : AHMAT ZAKARIA ISSA

COLLECTE DES DONNEES A N'DJAMENA : JOBDIBE OUADEBFAING, DAOUD MOUSTAPHA, BANGONE NDINTA IRENE ET BAMANI KEMDI RICHARD

COLLECTE DES DONNEES DANS LES PROVINCES : AWAT DAOUD TCHARI (**ABECHE**), DJIMASRA DEMONGTA (**MOUNDOU**), SOBKIKA SOBGONBE BEBTAH (**SARH**) et ISSYAKOU AODOU (**DOBA**)

DIFFUSION : DIRECTION DU MANAGEMENT DE L'INFORMATION ET DE L'INFORMATIQUE, DIVISION DE LA COMMUNICATION ET DE LA DOCUMENTATION.

Toutes les correspondances concernant les Bulletins de l'INPC sont à adresser à :

Monsieur le Directeur Général de l'Institut National de la Statistique, des Études Économiques et Démographiques (INSEED)

INSEED, Rue de Brosset, Quartier Djambal-Ngato, BP. 453 N'Djaména -Tchad, Téléphone : +235 22 52 31 64, **Fax :** +235 22 52 66 13, **Site web:** www.inseed.td,

Email: info@inseed.td