

REPUBLIQUE DU TCHAD

PRESIDENCE DE LA REPUBLIQUE

MINISTRE DE L'ECONOMIE, DE LA
PLANIFICATION DU
DEVELOPPEMENT ET DE LA COOPERATION
INTERNATIONALE

SECRETARIAT D'ETAT

DIRECTION GENERALE DU MINISTERE

INSTITUT NATIONAL DE LA STATISTIQUE, DES
ETUDES ECONOMIQUES ET DEMOGRAPHIQUES

DIRECTION DES STATISTIQUES ECONOMIQUES

DIVISION DES STATISTIQUES ECONOMIQUES

SERVICE DE PRIX

UNITE-TRAVAIL- PROGRES

وحدة - عمل - تقدم



جمهورية تشاد

رئاسة الجمهورية

وزارة الاقتصاد و التخطيط
والتعاون الدولي

أمانة الدولة

الإدارة العامة للوزارة

المعهد الوطني للإحصاء والدراسات الاقتصادية
والديموغرافية



Bulletin mensuel de l'Indice National des Prix à la Consommation au Tchad

Le taux d'inflation en 2020 est de 4,5%.

En décembre 2020, le niveau général des prix a baissé de 1,3% par rapport au mois de novembre 2020.



INDICE NATIONAL DES PRIX À LA CONSOMMATION (INPC) DE DECEMBRE 2020

NOTE

L'Institut National de la Statistique, des Études Économiques et Démographiques (INSEED) a le plaisir de mettre à la disposition des utilisateurs, l'Indice National des Prix à la Consommation (INPC). Cet indice a un profil national, car il couvre cinq grandes villes du Tchad, dont la capitale. La méthodologie utilisée pour la collecte et la compilation des données est conforme à celle en vigueur dans la zone CEMAC et préconisée par AFRISTAT (Observatoire Économique et Statistique d'Afrique Subsaharienne).

La population de référence de l'INPC est l'ensemble des ménages des villes de N'Djaména, de Moundou, d'Abéché, de Sarh et de Doba. Le panier de consommation concerné comprend plus de 300 variétés de biens et services suivies dans environ 1 000 points d'observation. Environ 12 000 relevés de prix sont effectués chaque mois par les agents enquêteurs de N'Djaména et ceux des provinces. L'année de base de l'INPC est 2014 et les pondérations de l'indice proviennent des données sur les dépenses de consommation de la Troisième Enquête sur la Consommation des ménages et le Secteur Informel au Tchad (ECOSIT3) réalisée en 2011 auprès de 10 206 ménages. L'extension de la collecte à quatre autres villes permet d'avoir un indice national des prix à la consommation et un taux d'inflation plus robustes et plus représentatifs en matière de prix à la consommation.

L'indice de chaque mois est publié au plus tard la fin du mois suivant.

Tableau 1 : Évolution des indices des prix de 12 fonctions de consommation et de certains sous-groupes de consommation (Base 2014 = 100).

Fonctions		Indice des mois de:						variations (en%) sur :		Glissement annuel
N°	Libellé	Pond	déc-19	sept-20	oct-20	nov-20	déc-20	1 mois	3 mois	
01	Produits alimentaires et boissons non alcoolisées	4 418	90,1	101,6	100,0	97,8	94,7	-3,2	-6,8	5,1
	Pains et céréales	1 666	86,4	106,0	103,4	98,0	97,3	-0,8	-8,2	12,6
	Viandes	667	97,0	100,4	96,4	93,1	87,7	-5,8	-12,7	-9,6
	Poissons	330	95,7	103,1	110,2	116,2	99,5	-14,4	-3,5	4,0
	Lait, fromage et œufs	124	103,4	109,3	108,6	108,8	109,4	0,5	0,1	5,8
	Huiles et graisses	339	82,8	85,3	87,9	90,3	87,4	-3,2	2,5	5,5
	Légumes et tubercules	487	92,0	99,5	97,5	93,5	87,5	-6,4	-12,1	-4,9
02	Boissons alcoolisées et tabac	165	100,9	117,4	116,6	116,3	116,4	0,1	-0,9	15,4
03	Articles d'habillement et chaussures	799	91,7	97,6	97,1	97,4	98,3	0,9	0,6	7,2
04	Logement, eau, gaz, électricité et autres combustibles	2 599	132,3	130,7	131,2	131,3	131,2	-0,2	0,4	-0,8
05	Meubles, articles de ménage et entretien courant de la maison	297	106,7	113,5	113,9	113,7	111,9	-1,5	-1,3	4,9
06	Santé	186	101,2	102,0	102,0	102,0	103,5	1,5	1,5	2,3
07	Transports	761	114,4	115,5	115,3	115,5	115,7	0,2	0,1	1,1
08	Communications	248	96,2	108,1	108,1	108,1	108,1	0,0	0,0	12,4
09	Loisirs et culture	134	104,2	107,5	107,5	107,4	108,2	0,7	0,6	3,8
10	Enseignement	109	172,6	186,6	186,6	186,6	186,6	0,0	0,0	8,1
11	Restaurants et hôtels	126	98,3	100,0	101,9	100,5	99,0	-1,4	-0,9	0,7
12	Biens et services divers	159	99,9	91,5	91,4	91,6	91,7	0,1	0,2	-8,2
Indice général		10 000	105,4	111,5	110,9	110,0	108,6	-1,3	-2,6	3,1

Source : INSEED, décembre 2020.

Tableau 2 : Variations mensuelles, glissement annuel et variations moyennes des indices des prix sur 12 mois

Mois	janv-20	févr.20	mars-20	avr-20	mai-20	juin-20	juil-20	août-20	sept-20	oct-20	nov-20	déc-20
Indice	105,6	107,9	108,1	110,1	110,1	111,3	111,5	114,2	111,5	110,9	110,0	108,6
Variation mensuelle	0,2%	2,2%	0,2%	1,9%	0,0%	1,1%	0,2%	2,4%	-2,4%	-0,5%	-0,8%	-1,3%
Glissement annuel	1,0%	3,2%	4,7%	6,3%	3,5%	3,0%	5,3%	8,5%	5,3%	5,5%	4,5%	3,1%
Taux d'inflation	-1,1%	-1,1%	-0,9%	-0,5%	0,1%	0,5%	1,1%	2,0%	2,7%	3,4%	4,1%	4,5%

Source : INSEED, décembre 2020.

Analyse de l'indice

Le niveau général des prix à la consommation des ménages a baissé de 1,3% en ce mois de décembre 2020 par rapport au mois de novembre 2020. Cette baisse est due principalement à la diminution du niveau des prix des produits alimentaires et boissons non alcoolisées (-3,2%), des meubles, articles de ménage et entretien courant de la maison (-1,5%) et de services de restaurants et hôtels (-1,4%). En variation trimestrielle, le niveau général des prix a baissé de 2,6% et en glissement annuel, il a plutôt augmenté de 3,1%.

La baisse du niveau des prix de la fonction « **Produits alimentaires et boissons non alcoolisées** » de 3,2% en ce mois décembre 2020 par rapport au mois novembre 2020 est due principalement à la baisse des prix des *poissons* (-14,4%), des *viandes* (-5,8%), des *légumes et tubercules* (-6,4%), des *huiles et graisses* (-3,2%), des *fruits* (-1,3%), et des *pains et céréales* (-0,8%). Toutefois, cette baisse a été atténuée par la hausse des prix des *Eaux minérales, boissons rafraîchissantes, jus de fruits et légumes* (+3,8%) et des *Laits, fromage et œufs* (+0,5%). En variation trimestrielle, le niveau des prix de cette fonction a baissé de 6,8% et en glissement annuel, il a au contraire augmenté de 5,1%.

La baisse de l'indice de prix de la fonction « **Meubles, articles de ménage et entretien courant de la maison** » de 1,5% en ce mois par rapport au mois précédent est justifiée par la diminution des prix des *articles de ménage en textiles* (-2,9%), des *verrerie, vaisselle et ustensiles de ménage* (-2,5%), des *meubles, articles d'ameublement* (-1,9%) et des *biens d'équipement ménager non durables* (-1,8%). Cependant, la baisse de l'indice des prix de la fonction « **Meubles, articles de ménage et entretien courant de la maison** » a été atténuée par la hausse des prix des *gros outillages et matériel* (+1,6%) et des *gros appareils ménagers, électriques ou non* (+0,5%). En variation trimestrielle, l'indice de prix de cette fonction a baissé de 1,3% et comparé au même mois de l'année 2019, il a cependant augmenté de 4,9%.

Pour la fonction « **Logement, eau, gaz, électricité et autres combustibles** », la légère baisse du niveau des prix de 0,2% en ce mois est justifiée essentiellement par la dépréciation des prix des *fournitures pour travaux d'entretien et de réparation de logements* (-2,8). En variation trimestrielle, le niveau des prix de cette fonction a augmenté de 0,4% et comparé au même mois de l'année 2019, il a baissé de 0,8%.

Le niveau des prix des services « **Restaurants et hôtels** » a baissé de 1,4% en ce mois par rapport au mois précédent. Cette baisse est due principalement à la diminution des prix des services de *restaurants et cafés et établissements similaires* (-1,5%). En variation trimestrielle, le niveau des prix des « **Restaurants et hôtels** » a également baissé de 0,9% et comparé au même mois de l'année 2019, il a augmenté de 0,7%.

En ce mois de décembre 2020, les niveaux des prix des services de « **Communication** » et de l'« **Enseignement** » sont restés constants par rapport au mois précédent.

La hausse du niveau des prix des « **Articles d'habillement et chaussures** » en ce mois de 0,9% est expliquée surtout par la hausse des prix des *vêtements* (+1,2%) et des *tissus d'habillements* (+1,0%). En variation trimestrielle et en glissement annuel, le niveau des prix des « **Articles d'habillement et chaussures** » a augmenté respectivement de 0,6% et de 7,2%.

Pour la fonction « **Santé** », la hausse de l'indice des prix de 1,5% en ce mois résulte principalement de la hausse des *produits pharmaceutiques* (+2,4%). En variation trimestrielle, le niveau des prix de cette fonction a augmenté de 1,5% et comparé au même mois de l'année 2019, il a aussi augmenté de 2,3%.

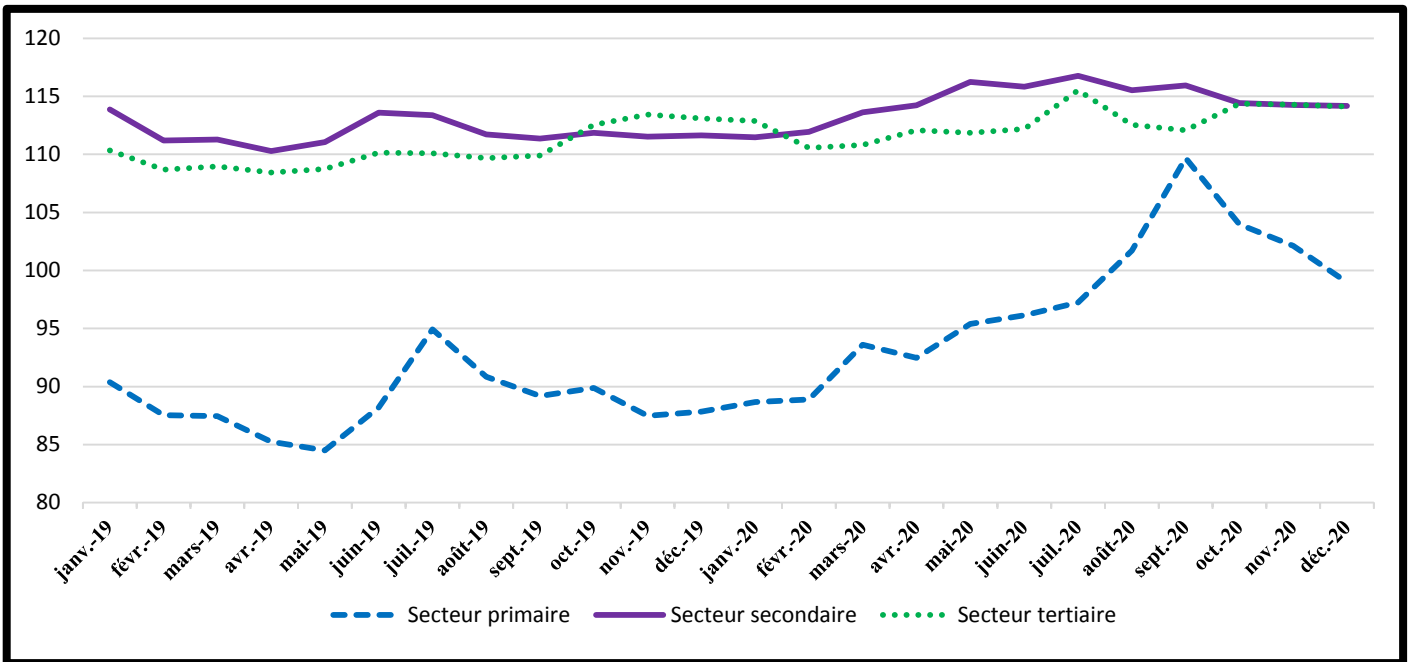
Quant aux services de « **Loisirs et culture** », la légère hausse du niveau des prix de 0,7% est expliquée principalement par l'augmentation des prix des *matériels photographiques et cinématographiques et appareils optiques* (+10,9%), des *supports d'enregistrement* (+1,8%) et des *livres* (+1,5%). En variation trimestrielle et en glissement annuel, le niveau des prix de la fonction « **Loisirs et culture** » a augmenté respectivement de 0,6% et de 3,8%

Tableau 3 : Indices des prix selon la nomenclature secondaire

Nomenclatures secondaires	Indices pour les mois de :					Variations sur :		Glissement annuel
	déc-19	sept-20	oct-20	nov-20	déc-20	1 mois	3 mois	
INDICE GENERAL	105,4	111,5	110,9	110,0	108,6	-1,3%	-2,6%	3,1%
Produits locaux	108,6	115,4	114,6	113,6	111,9	-1,5%	-3,1%	3,0%
Produits importés	101,8	103,9	103,6	103,7	103,8	0,1%	-0,1%	2,0%
Secteur primaire	88,7	104,0	102,1	99,0	95,4	-3,6%	-8,2%	7,6%
Secteur secondaire	111,5	114,4	114,2	114,2	113,6	-0,5%	-0,7%	1,9%
Secteur tertiaire	112,9	114,4	114,3	114,1	114,1	0,0%	-0,2%	1,1%
Services	112,9	114,4	114,3	114,1	114,1	0,0%	-0,2%	1,1%
Biens non durables	106,5	113,1	112,3	111,1	109,3	-1,6%	-3,3%	2,7%
Biens semi-durables	94,6	99,7	99,8	99,9	99,9	0,0%	0,3%	5,7%
Biens durables	100,8	108,9	109,0	109,2	109,1	-0,1%	0,1%	8,2%
Produits frais	88,4	98,4	96,2	94,5	85,3	-9,7%	-13,2%	-3,5%
Énergie	133,5	133,5	133,8	134,0	134,1	0,1%	0,5%	0,4%
Hors produits frais et énergie	96,3	104,7	103,8	102,7	102,2	-0,5%	-2,4%	6,1%

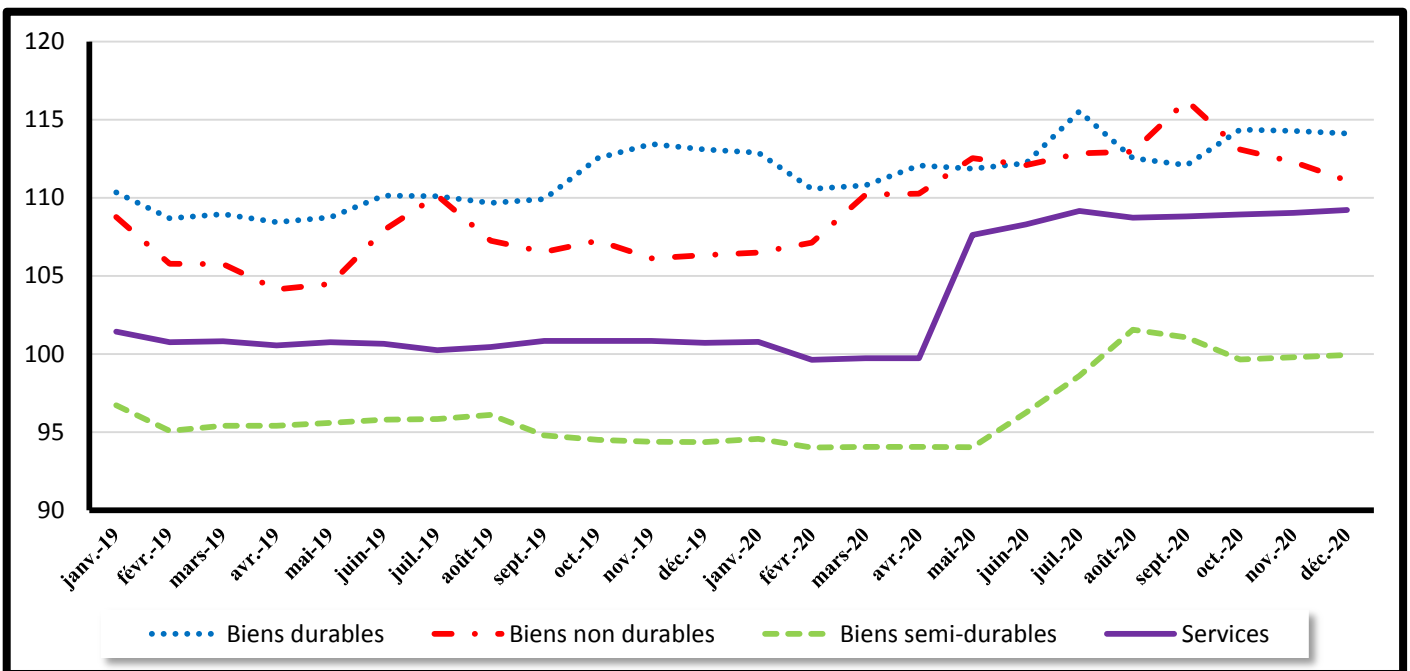
Source : INSEED, décembre 2020.

Graphique 1 : Évolution des indices des prix selon le secteur de production



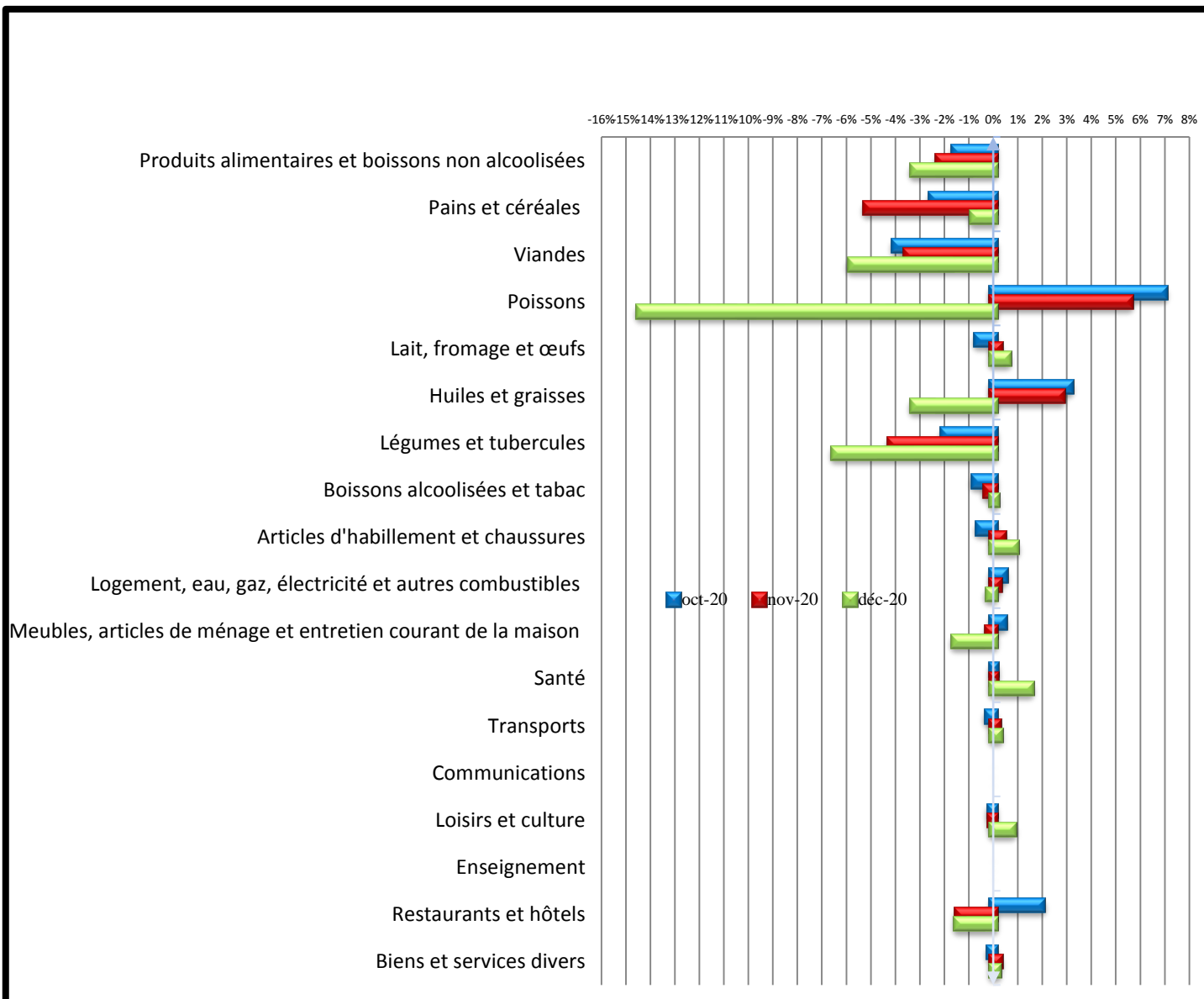
Source : INSEED, décembre 2020.

Graphique 2 : Évolution des indices des prix selon la durabilité des biens et services



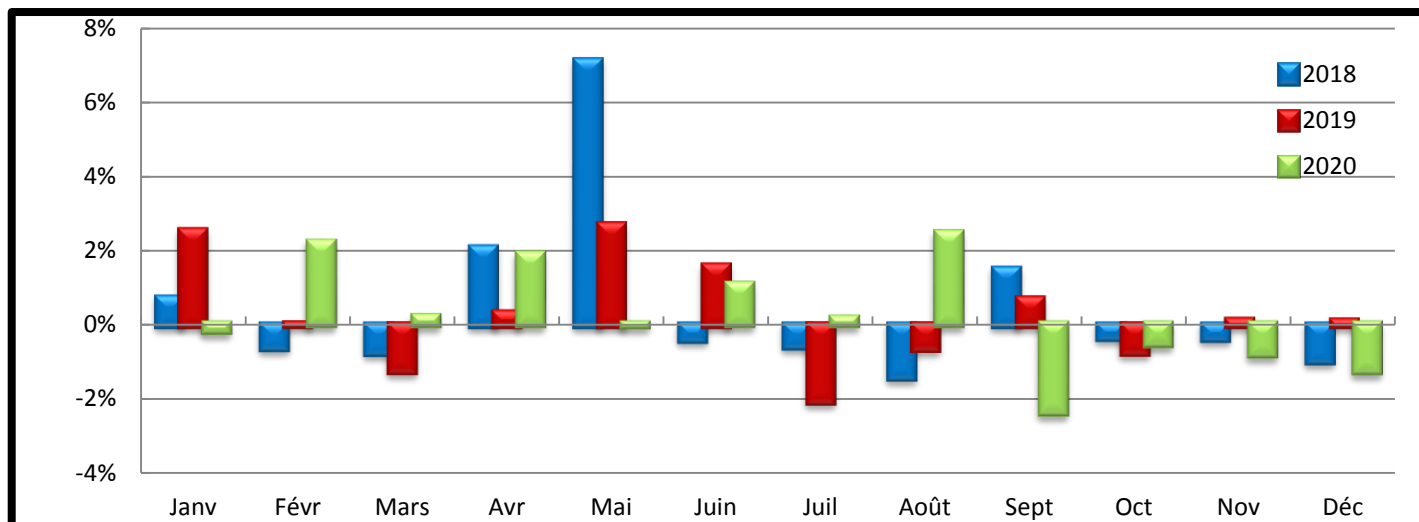
Source : INSEED, décembre 2020.

Graphique 3 : Variation des indices des fonctions et de certains sous-groupes sur les trois derniers mois



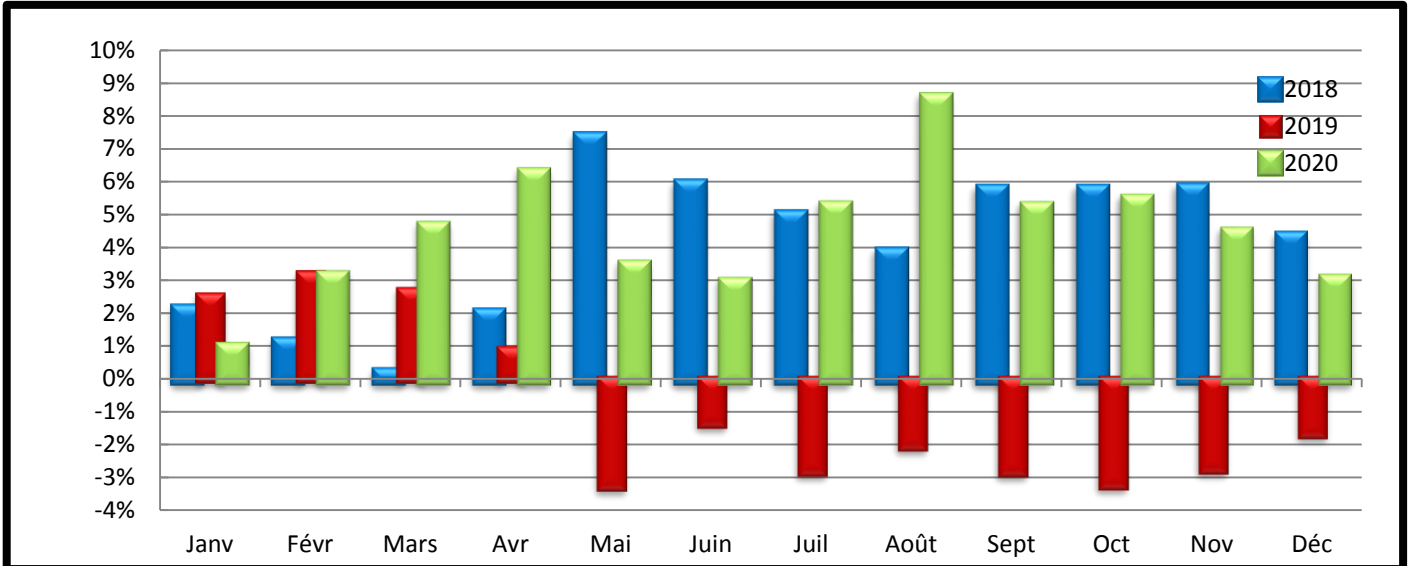
Source : INSEED, décembre 2020.

Graphique 4 : Variations mensuelles des indices des prix des années 2018, 2019 et 2020



Source : INSEED, décembre 2020.

Graphique 5 : Variations annuelles des indices des prix des années 2018, 2019 et 2020



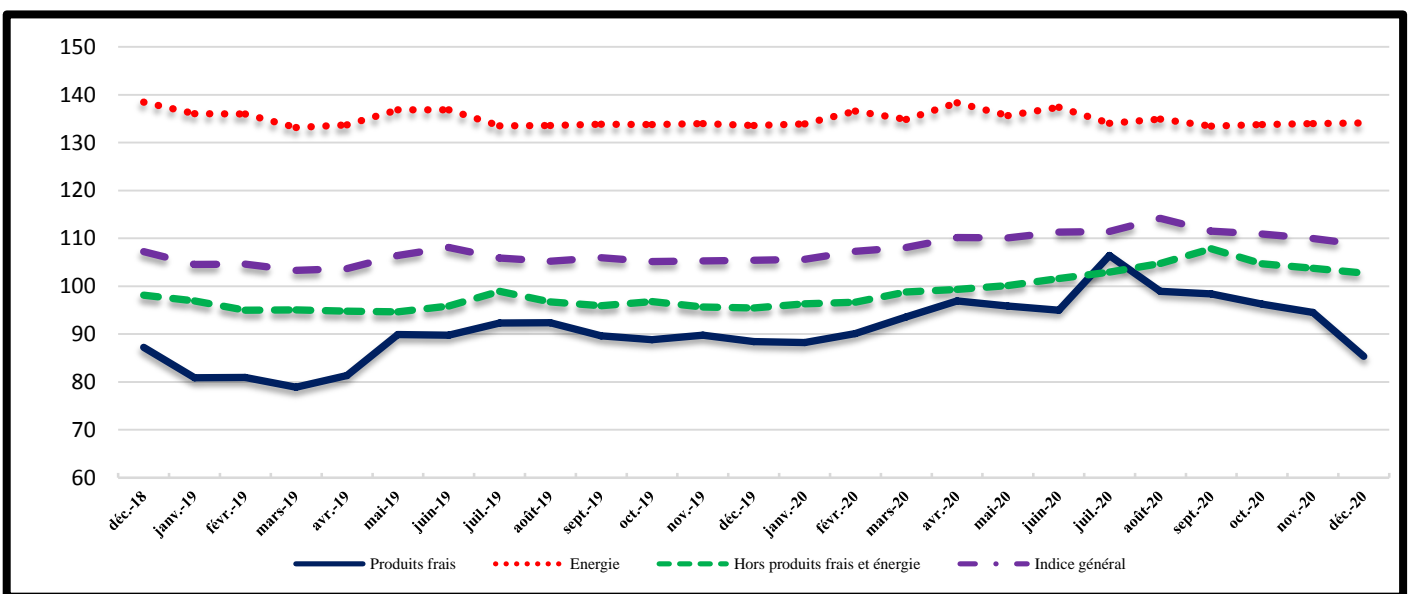
Source : INSEED, décembre 2020.

Tableau 4 : Indice des prix par ville.

Indice des prix	Indices pour les mois de :					Variations sur :		Glissement annuel
	déc-19	sept-20	oct-20	nov-20	déc-20	1 mois	3 mois	
INDICE GENERAL	105,4	111,5	110,9	110,0	108,6	-1,3%	-2,6%	3,1%
Indice global N'Djaména	108,2	115,0	114,2	113,4	112,0	-1,3%	-2,6%	3,5%
Indice Alimentation N'Djaména	89,9	101,7	100,0	97,9	94,7	-3,3%	-6,9%	5,4%
Indice global Moundou	99,8	99,5	101,0	97,9	98,4	0,5%	-1,1%	-1,4%
Indice Alimentation Moundou	84,5	94,2	96,3	88,2	88,4	0,2%	-6,2%	4,6%
Indice global Abéché	98,2	105,5	102,4	101,9	98,9	-2,9%	-6,2%	0,7%
Indice Alimentation Abéché	104,8	118,0	112,4	111,7	106,0	-5,1%	-10,2%	1,2%
Indice global Sarh	92,9	96,6	97,2	97,3	96,9	-0,3%	0,3%	4,3%
Indice Alimentation Sarh	80,0	87,6	88,9	89,1	89,0	-0,1%	1,7%	11,3%
Indice global Doba	86,5	97,6	98,8	98,7	96,4	-2,4%	-1,2%	11,4%
Indice Alimentation Doba	81,5	90,8	92,4	91,6	87,2	-4,9%	-4,0%	7,0%

Source : INSEED, décembre 2020.

Graphique 6 : Évolution des indices selon la volatilité du prix des produits et l'indice général



Source : INSEED, décembre 2020.

Tableau 5 : Évolution des prix moyens mensuels de certains produits essentiels dans les villes

PRODUITS	N'Djaména		Moundou		Abéché		Sarh		Doba	
	déc-19	déc-20	déc-19	déc-20	déc-19	déc-20	déc-19	déc-20	déc-19	déc-20
Petit Mil (kg)	241	306	150	182	169	214	166	177	134	163
Maïs (kg)	222	315	177	196	191	308	178	192	159	187
Riz (kg)	417	416	338	303	563	558	269	392	262	247
Sorgho (kg)	183	272	166	179	159	204	111	135	89	120
Farine de blé (kg)	630	577	591	552	606	599	482	467	523	523
Viande de bœuf avec os (kg)	1 286	1 172	1 286	1 451	1 448	1 248	1 232	1 415	1 447	1 756
Viande de bœuf sans os (kg)	1 867	1 605	1 796	1 612	2 036	2 517	1 422	1 604	2 031	2 118
Viande de mouton (kg)	1 749	1 730	1 533	1 549	2 165	2 230	1 662	2 200	1 487	1 912
Carpe fraîche (kg)	1 454	1 236	2 389	1 556			731	931	1 199	1 518
Huile d'arachide locale (litre)	910	960	813	820	700	1 225	775	823	775	835
Datte locale (kg)	1 036	934	939	1 103	918	701	1 096	1 219	1 193	2 141
Gombo séché (kg)	1 614	1 856	1 831	1 909	2 325	2 034	1 512	1 244	1 724	1 454
Piment séché (kg)	3 609	3 073	2 569	3 295	4 145	3 609	3 722	3 720	2 769	3 272
Eau STE 1 ^{ère} tranche (m ³)	200	200	200	200	200	200	230	200	200	200
Électricité SNE 1 ^{ère} tranche (kWh)	85	85	85	85	85	85	85	85	85	85
Gaz butane de 6 kg	2 000	2 000	2 875	2 125	2 000	2 000	3 750	2 000	2 500	3 500
Essence (litre)	518	518	556	552	575	575	573	583	575	575
Gas-oil (litre)	548	548	597	582	575	575	618	613	625	600

Source : INSEED, décembre 2020.

COORDINATION DES TRAVAUX :

Directeur Général : Dr BARADINE ZAKARIA MOURSAL

Directeur des Statistiques Économiques : AHMAT SOULEYMANE HACHIM

Chef de Division des Statistiques Économiques : ZAKARIA ISSAK ABDELKERIM

Chef de Service de Prix : DOUSWE DEHAINSA

TRAITEMENT ET ANALYSE DES DONNEES STATISTIQUES DES PRIX : MERCI ARSÈNE

SAISIE DES DONNEES : AHMAT ZAKARIA ISSA

COLLECTE DES DONNEES A N'DJAMENA : JOBDIBE OUADEBFAING, DAOUD MOUSTAPHA, BANGONE NDINTA IRENE et BAMANI KEMDI RICHARD

COLLECTE DES DONNEES DANS LES PROVINCES : AWAT DAOUD TCHARI (Abéché), DJIMASRA DEMONGTA (Moundou), SOBKIKA SOBGONBE BEBTAH (Sarh) et ISSYAKOU AOUDOU (Doba)

DIFFUSION : Direction du Management de l'Information et de l'Informatique

Toutes les correspondances concernant les Bulletins de l'INPC sont à adresser à :

Monsieur le Directeur Général de l'Institut National de la Statistique, des Études Économiques et Démographiques (INSEED)

Rue de Brosset, Quartier Djambal Ngato, BP: 453 N'Djaména -Tchad, Téléphone : +235 22 52 31 64, **Fax :** +235 22 52 66 13, **Site web:** www.inseed.td, **Email:**

info@inseed.td