

REPUBLIQUE DU TCHAD

PRESIDENCE DE LA REPUBLIQUE

MINISTRE DE L'ECONOMIE, DE LA
PLANIFICATION DU
DEVELOPPEMENT ET DE LA COOPERATION
INTERNATIONALE

SECRETARIAT D'ETAT

DIRECTION GENERALE DU MINISTERE

INSTITUT NATIONAL DE LA STATISTIQUE, DES
ETUDES ECONOMIQUES ET DEMOGRAPHIQUES

DIRECTION DES STATISTIQUES ECONOMIQUES

DIVISION DES STATISTIQUES ECONOMIQUES

SERVICE DE PRIX

UNITE-TRAVAIL- PROGRES

وحدة - عمل - تقدم



جمهورية تشاد

رئاسة الجمهورية

وزارة الاقتصاد والتخطيط التنموي

والتعاون الدولي

أمانة الدولة

الإدارة العامة للوزارة

المعهد الوطني للإحصاء والدراسات الاقتصادية
والديموغرافية

الإقصادية الإحصائية والإحصائية

الإقصادية الإحصائية الشعبية

الإحصائية الإحصائية الشعبية



Bulletin mensuel de l'Indice National des Prix à la Consommation au Tchad

En novembre 2020, le niveau général des prix a baissé de 0,8% par rapport au mois d'octobre 2020



INDICE NATIONAL DES PRIX À LA CONSOMMATION (INPC) DE NOVEMBRE 2020

NOTE

L'Institut National de la Statistique, des Études Économiques et Démographiques (INSEED) a le plaisir de mettre à la disposition des utilisateurs, l'Indice National des Prix à la Consommation (INPC). Cet indice a un profil national, car il couvre cinq grandes villes du Tchad, dont la capitale. La méthodologie utilisée pour la collecte et la compilation des données est conforme à celle en vigueur dans la zone CEMAC et préconisée par AFRISTAT (Observatoire Économique et Statistique d'Afrique Subsaharienne).

La population de référence de l'INPC est l'ensemble des ménages des villes de N'Djaména, de Moundou, d'Abéché, de Sarh et de Doba. Le panier de consommation concerné comprend plus de 300 variétés de biens et services suivies dans environ 1 000 points d'observation. Environ 12 000 relevés de prix sont effectués chaque mois par les agents enquêteurs de N'Djaména et ceux des provinces. L'année de base de l'INPC est 2014 et les pondérations de l'indice proviennent des données sur les dépenses de consommation de la Troisième Enquête sur la Consommation des ménages et le Secteur Informel au Tchad (ECOSIT3) réalisée en 2011 auprès de 10 206 ménages. L'extension de la collecte à quatre autres villes permet d'avoir un indice national des prix à la consommation et un taux d'inflation plus robustes et plus représentatifs en matière de prix à la consommation.

L'indice de chaque mois est publié au plus tard la fin du mois suivant.

Tableau 1 : Évolution des indices des prix de 12 fonctions de consommation et de certains sous-groupes de consommation (Base 2014 = 100).

Fonctions		Indice des mois de :						variations (en%) sur :		Glissement annuel
N°	Libellé	Pond	Nov.19	août.20	Sept.20	Oct.20	nov.20	1 mois	3 mois	
01	Produits alimentaires et boissons non alcoolisées	4 418	89,3	105,6	101,6	100,0	97,8	-2,2	-7,4	9,5
	Pains et céréales	1 666	83,7	113,5	106,0	103,4	98,0	-5,1	-13,6	17,2
	Viandes	667	95,8	103,3	100,4	96,4	93,1	-3,5	-9,9	-2,8
	Poissons	330	99,8	100,8	103,1	110,2	116,2	5,4	15,3	16,4
	Lait, fromage et œufs	124	103,1	108,8	109,3	108,6	108,8	0,2	0,0	5,5
	Huiles et graisses	339	82,4	88,5	85,3	87,9	90,3	2,7	2,0	9,6
	<i>Légumes et tubercules</i>	487	93,6	106,5	99,5	97,5	93,5	-4,1	-12,2	-0,1
02	Boissons alcoolisées et tabacs	165	102,2	125,3	117,4	116,6	116,3	-0,3	-7,2	13,8
03	Articles d'habillement et chaussures	799	91,7	98,9	97,6	97,1	97,4	0,3	-1,5	6,3
04	Logement, eau, gaz, électricité et autres combustibles	2 599	133,0	133,9	130,7	131,2	131,3	0,1	-1,9	-1,3
05	Meubles, articles de ménage et entretien courant de la maison	297	105,7	113,9	113,5	113,9	113,7	-0,2	-0,2	7,5
06	Santé	186	101,2	101,1	102,0	102,0	102,0	0,0	0,9	0,8
07	Transports	761	114,5	114,9	115,5	115,3	115,5	0,2	0,5	0,9
08	Communications	248	96,2	108,1	108,1	108,1	116,1	0,0	0,0	12,4
09	Loisirs et culture	134	104,2	106,1	107,5	107,5	107,4	-0,1	1,2	3,2
10	Enseignement	109	172,6	172,6	186,6	186,6	186,6	0,0	8,1	8,1
11	Restaurants et hôtels	126	98,8	103,9	100,0	101,9	100,5	-1,4	-3,3	1,8
12	Biens et services divers	159	99,9	90,9	91,5	91,4	91,6	0,2	0,8	-8,3
	Indice général	10 000	105,3	114,2	111,5	110,9	110,0	-0,8	-3,7	4,5

Source : INSEED, novembre 2020.

Tableau 2 : Variations mensuelles, glissement annuel et variations moyennes des indices des prix sur 12 mois

Mois	déc.19	janv.20	févr.20	mars 20	avr.20	mai 20	juin 20	juil-20	août 20	sept.20	oct.20	nov.20
Indice	105,4	105,6	107,9	108,1	110,1	110,1	111,3	111,5	114,2	111,5	110,9	110,0
Variation mensuelle	0,1%	0,2%	2,2%	0,2%	1,9%	0,0%	1,1%	0,2%	2,4%	-2,4%	-0,5%	-0,8%
Glissement annuel	-1,7%	1,0%	3,2%	4,7%	6,3%	3,5%	3,0%	5,3%	8,5%	5,3%	5,5%	4,5%
Taux d'inflation	-1,0%	-1,1%	-1,1%	-0,9%	-0,5%	0,1%	0,5%	1,1%	2,0%	2,7%	3,4%	4,1%

Source : INSEED, novembre 2020.

Analyse de l'indice

Le niveau général des prix à la consommation des ménages a baissé de 0,8% en ce mois de Novembre 2020 par rapport au mois d'octobre 2020. Cette baisse est due principalement à la diminution du niveau des prix des produits alimentaires et boissons non alcoolisées (-2,2%) et de services de restaurants et hôtels (-1,4%). En variation trimestrielle le niveau général des prix a baissé de 3,7% et en glissement annuel, le niveau des prix a plutôt augmenté de 4,5%.

Le baisse du niveau des prix des « **Produits alimentaires et boissons non alcoolisées** » de 2,2% en ce mois par rapport au mois précédent est expliquée simultanément par la baisse des prix des *pains et céréales* (-5,1%), des *viandes* (-3,5%), des *produits alimentaires n.c.a.* (-2,4%) et des *légumes et tubercules* (-4,1%), et des hausses des prix des *fruits* (+6,6%), *huiles et graisses* (+2,7%), *Café, thé, et cacao* (+4,4%) et des *poissons* (+5,5%). En variation trimestrielle, le niveau des prix de cette fonction a baissé de 7,4% et en glissement annuel, il a plutôt augmenté de 9,5%.

Le niveau des prix des services « **Restaurants et hôtels** » a baissé de 1,4% en ce mois par rapport au précédent. Ceci est dû principalement à la baisse des prix des services de *restaurants et cafés et établissements similaires* (-1,4%). En variation trimestrielle, le niveau des prix des « **Restaurants et hôtels** » a également baissé de 3,3% et comparé au même mois de l'année 2019, il a augmenté de 1,8%.

La légère baisse du niveau des prix des « **Boissons alcoolisées et tabacs** » de 0,3% en ce mois est due principalement à la baisse des prix des *boissons alcoolisées artisanales*. (-0,6%) et des *stupéfiants* (-10,1%). En variation trimestrielle, le niveau des prix des « **Boissons alcoolisées et tabacs** » a baissé de 7,2% et comparé au même mois de l'année 2019, il a augmenté de 13,8%.

En ce mois de novembre 2020, le niveau des prix des services de « **Communication** » au même titre que ceux de services de l'« **Enseignement** » et de « **Santé** » sont restés presque constants par rapport au mois précédent.

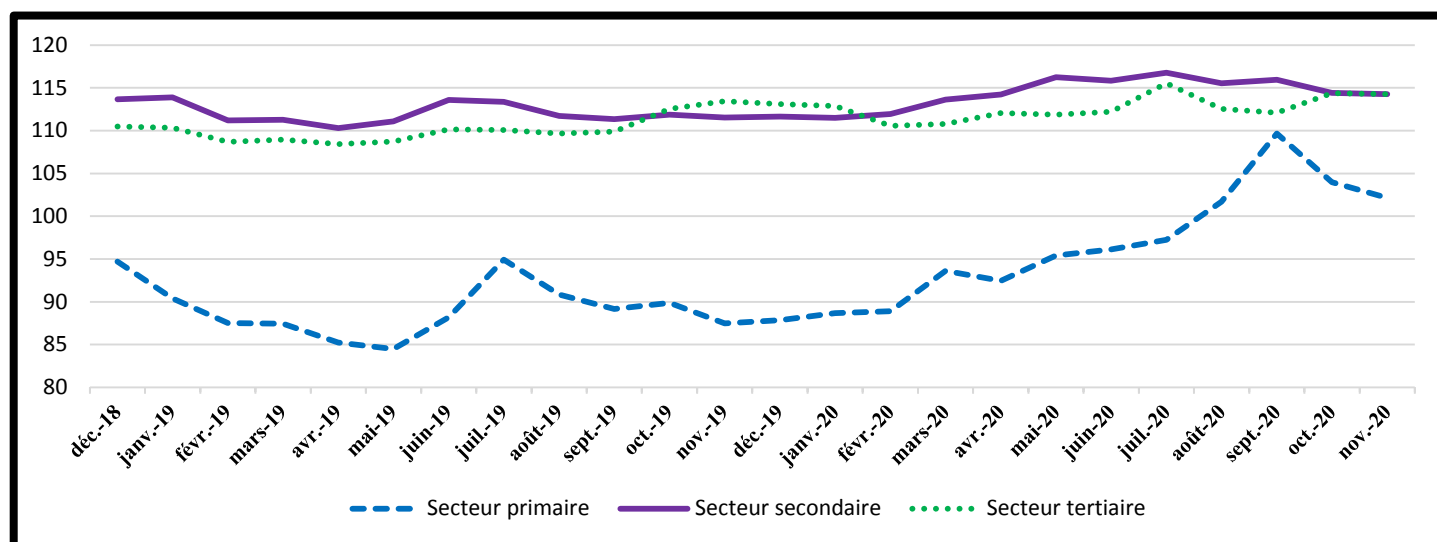
La hausse du niveau des prix des « **Articles d'habillement et chaussures** » en ce mois de 0,3% est expliquée surtout par la hausse des prix des *tissus d'habillements* (+1,4%), des services de *nettoyage, réparation et location d'articles d'habillement* (+0,8%) et des *chaussures diverses* (+0,3%). En variation trimestrielle, le niveau des prix des « **Articles d'habillement et chaussures** » a baissé de 1,5% et comparé au même mois de l'année 2019, il a augmenté de 6,3%.

Tableau 3 : Indices des prix selon la nomenclature secondaire

Nomenclatures secondaires	Indices pour les mois de :					Variations sur :		Glissement annuel
	nov.19	août.20	sept.20	oct.20	nov.20	1 mois	3 mois	
INDICE GENERAL	105,3	114,2	111,5	110,9	110,0	-0,8%	-3,7%	4,5%
Produits locaux	108,6	118,7	115,4	114,6	113,6	-0,9%	-4,3%	4,6%
Produits importés	100,7	104,5	103,9	103,6	103,7	0,1%	-0,7%	3,0%
Secteur primaire	87,9	109,7	104,0	102,1	99,0	-3,0%	-9,8%	12,7%
Secteur secondaire	111,6	115,9	114,4	114,2	114,2	0,0%	-1,5%	2,3%
Secteur tertiaire	113,1	112,1	114,4	114,3	114,2	-0,1%	1,9%	0,9%
Services	113,1	112,1	114,4	114,3	114,2	-0,1%	1,9%	0,9%
Biens non durables	106,3	116,2	113,1	112,3	111,1	-1,1%	-4,4%	4,5%
Biens semi-durables	94,4	101,1	99,7	99,8	99,9	0,1%	-1,1%	5,9%
Biens durables	100,7	108,8	108,9	109,0	109,2	0,2%	0,4%	8,4%
Produits frais	89,8	98,9	98,4	96,2	94,5	-1,8%	-4,5%	5,3%
Énergie	134,0	135,7	133,5	133,8	134,0	0,1%	-1,3%	0,0%
Hors produits frais et énergie	95,5	107,8	104,7	103,8	102,7	-1,1%	-4,7%	7,6%

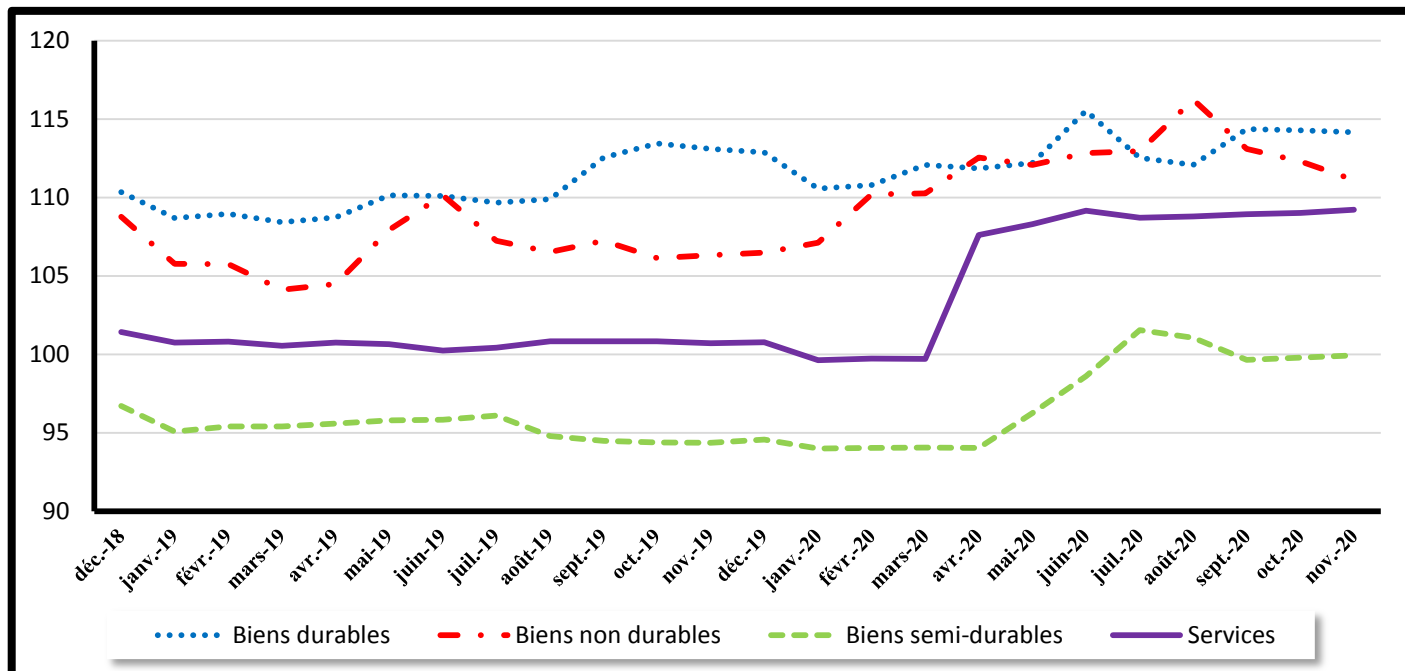
Source : INSEED, novembre 2020.

Graphique 1 : Évolution des indices des prix selon le secteur de production



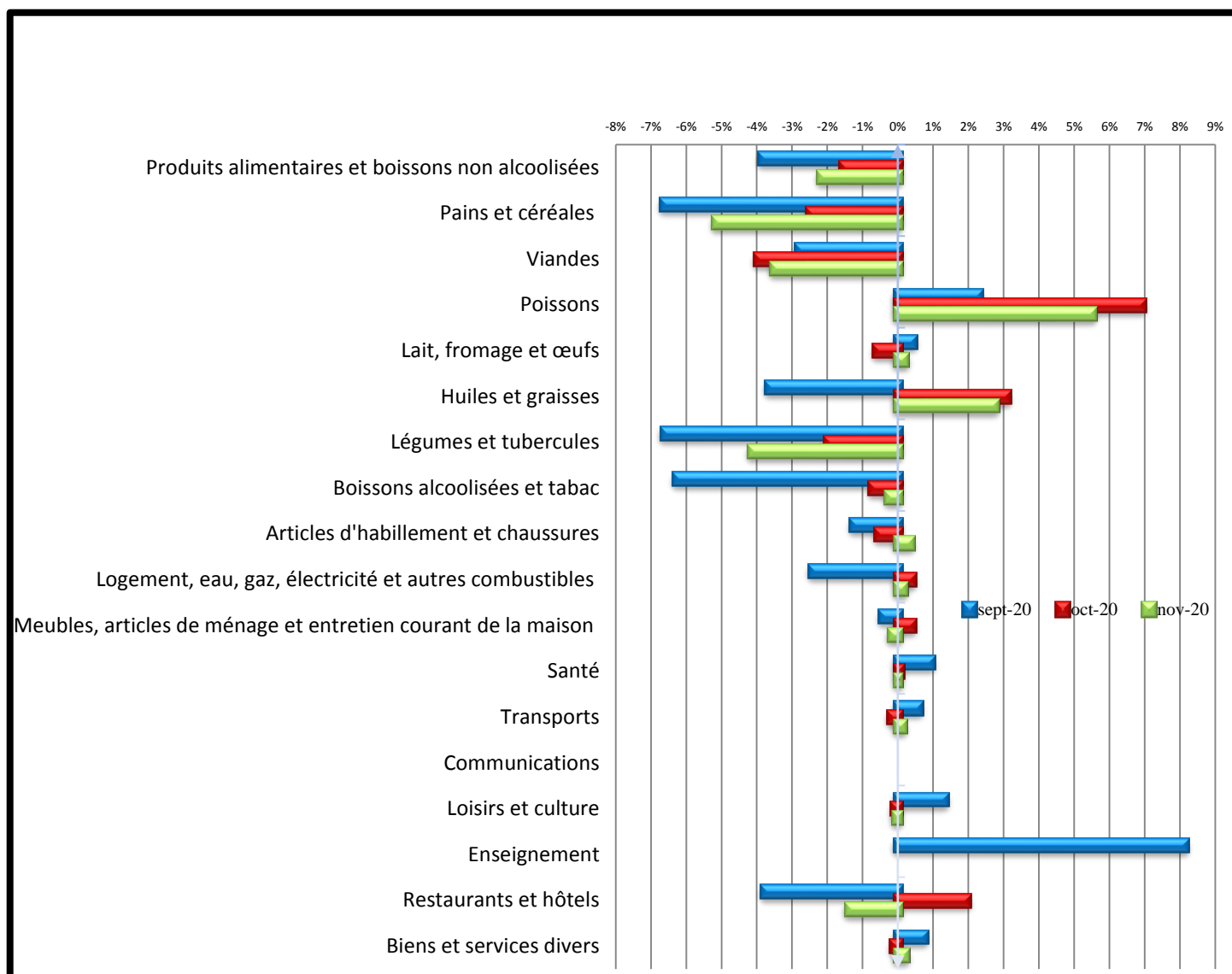
Source : INSEED, novembre 2020.

Graphique 2 : Évolution des indices des prix selon la durabilité des biens et services



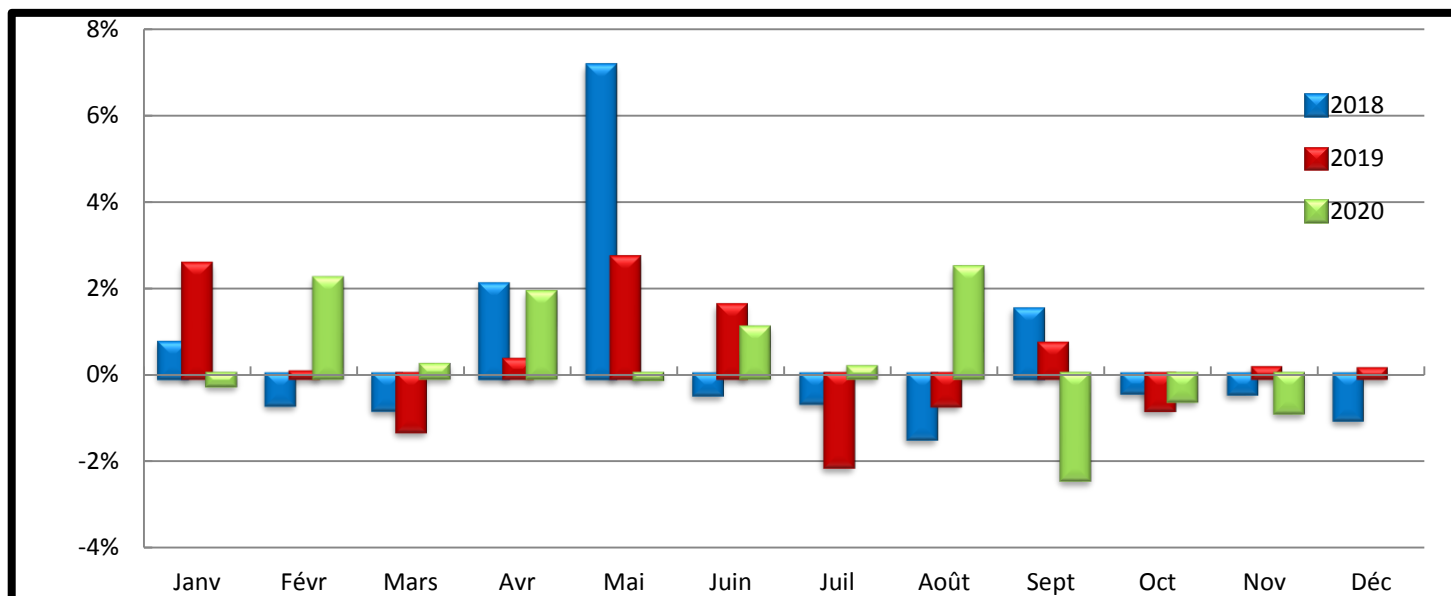
Source : INSEED, novembre 2020.

Graphique 3 : Variation des indices des fonctions et de certains sous-groupes sur les trois derniers mois



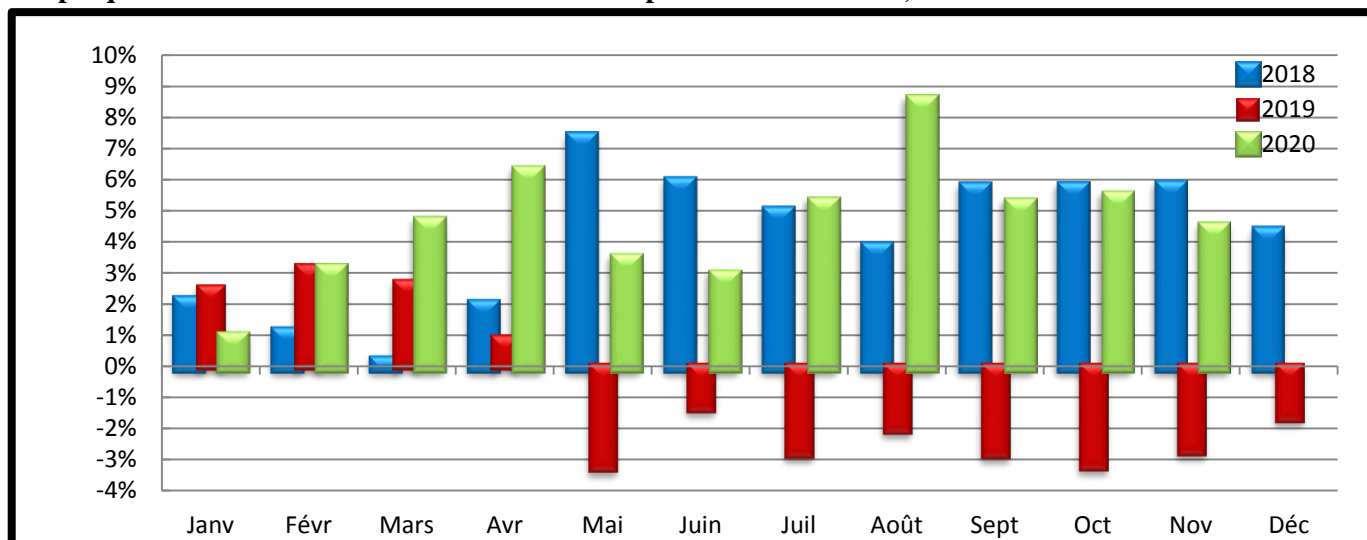
Source : INSEED, novembre 2020.

Graphique 4 : Variations mensuelles des indices des prix des années 2018, 2019 et 2020



Source : INSEED, novembre 2020.

Graphique 5 : Variations annuelles des indices des prix des années 2018, 2019 et 2020



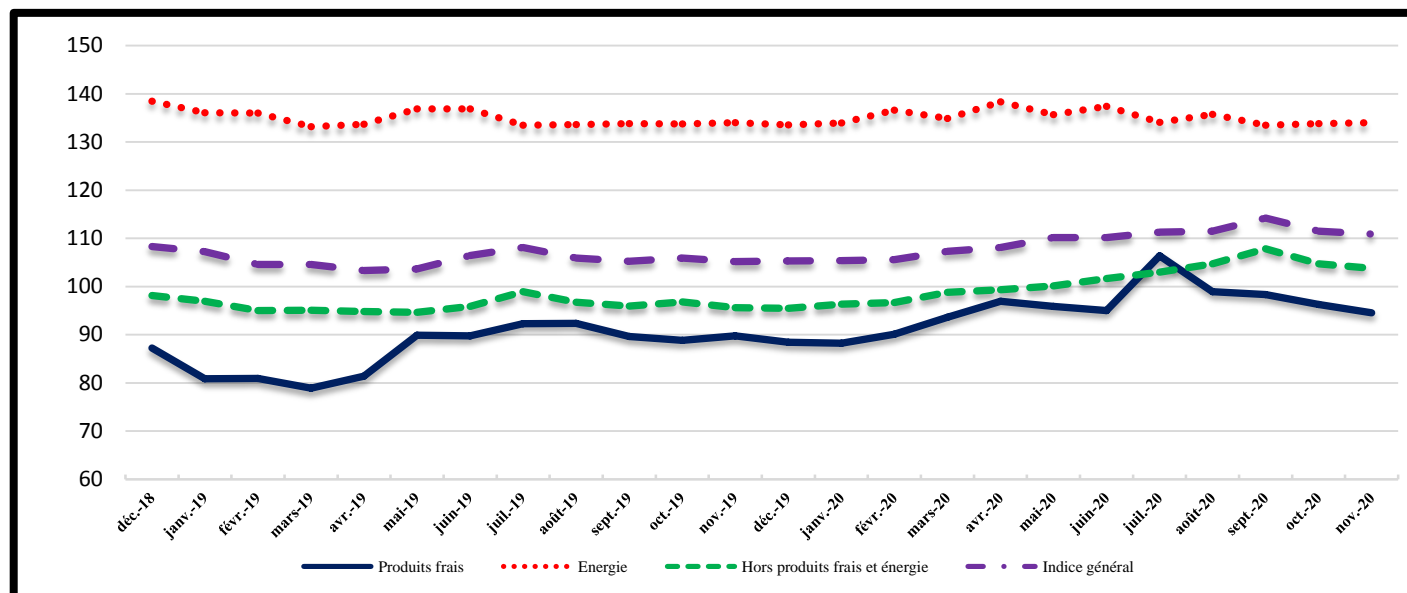
Source : INSEED, novembre 2020.

Tableau 4 : Indice des prix par ville.

Indice des prix	Indices pour les mois de :					Variations sur :		Glissement annuel
	Nov.19	Août 20	Sept.20	Oct.20	Nov.20	1 mois	3 mois	
INDICE GENERAL	105,3	114,2	111,5	110,9	110,0	-0,8%	-3,7%	4,5%
Indice global N'Djaména	108,2	116,8	115,0	114,2	113,4	-0,7%	-2,9%	4,8%
Indice Alimentation N'Djaména	88,9	105,6	101,7	100,0	97,9	-2,1%	-7,3%	10,1%
Indice global Moundou	102,5	105,7	99,5	101,0	97,9	-3,1%	-7,3%	-4,5%
Indice Alimentation Moundou	89,7	94,9	94,2	96,3	88,2	-8,4%	-7,1%	-1,7%
Indice global Abéché	96,2	109,3	105,5	102,4	101,9	-0,5%	-6,8%	5,8%
Indice Alimentation Abéché	101,1	124,9	118,0	112,4	111,7	-0,6%	-10,6%	10,5%
Indice global Sarh	94,7	110,4	96,6	97,2	97,3	0,1%	-11,9%	2,8%
Indice Alimentation Sarh	81,9	100,2	87,6	88,9	89,1	0,2%	-11,1%	8,8%
Indice global Doba	85,8	96,6	97,6	98,8	98,7	-0,1%	2,2%	15,1%
Indice Alimentation Doba	80,3	90,6	90,8	92,4	91,6	-0,9%	1,2%	14,1%

Source : INSEED, novembre 2020.

Graphique 6 : Évolution des indices selon la volatilité du prix des produits et l'indice général



Source : INSEED, novembre 2020.

Tableau 5 : Évolution des prix moyens mensuels de certains produits essentiels dans les villes

PRODUITS	N'Djaména		Moundou		Abéché		Sarh		Doba	
	Nov.19	nov.20	Nov.19	nov.20	nov.19	nov.20	nov.19	nov.20	nov.19	nov.20
Petit Mil (kg)	241	302	150	211	169	216	166	215	134	194
Mais (kg)	222	306	177	171	191	303	178	183	159	224
Riz (kg)	417	421	338	336	563	558	269	392	262	309
Sorgho (kg)	183	275	166	212	159	200	111	119	89	131
Farine de blé (kg)	630	628	591	551	606	580	482	467	523	523
Viande de bœuf avec os (kg)	1 286	1 106	1 286	1 339	1 448	1 416	1 232	1 465	1 447	1 507
Viande de bœuf sans os (kg)	1 867	1 792	1 796	2 409	2 036	2 126	1 422	1 607	2 031	1 868
Viande de mouton (kg)	1 749	1 733	1 533	1 798	2 165	2 321	1 662	2 225	1 487	1 625
Carpe fraîche (kg)	1 454	2 548	2 389	1 670			731	958	1 199	1 621
Huile d'arachide locale (litre)	910	930	813	863	700	1 130	775	823	775	1 000
Datte locale (kg)	1 036	987	939	1 095	918	744	1 096	1 289	1 193	703
Gombo séché (kg)	1 614	1 997	1 831	1 670	2 325	2 562	1 512	1 335	1 724	1 594
Piment séché (kg)	3 609	2 974	2 569	8 013	4 145	3 550	3 722	4 372	2 769	3 627
Eau STE1ère tranche (m3)	200	200	200	200	200	200	230	200	200	200
Électricité SNE 1 ^{ère} tranche (kWh)	85	85	85	85	85	85	85	85	85	85
Gaz butane de 6 kg	2 000	2 000	2 875	2 125	2 000	2 000	3 750	2 000	2 500	3 500
Essence (litre)	518	518	556	552	575	575	573	583	575	575
Gas-oil (litre)	548	548	597	600	575	575	618	613	625	600

Source : INSEED, Octobre 2020.

COORDINATION DES TRAVAUX :

Directeur Général : Dr BARADINE ZAKARIA MOURSAL

Directeur des Statistiques Économiques : AHMAT SOULEYMANE HACHIM

Chef de Division des Statistiques Économiques : ZAKARIA ISSAK ABDELKERIM

Chef de Service de Prix : DOUSWE DEHAINSA

TRAITEMENT ET ANALYSE DES DONNEES STATISTIQUES DES PRIX : MERCI ARSÈNE

SAISIE DES DONNEES : AHMAT ZAKARIA ISSA

COLLECTE DES DONNEES A N'DJAMENA : JOBDIBE OUADEBFAING, DAOUD MOUSTAPHA, BANGONE NDINTA IRENE et BAMANI KEMDI RICHARD

COLLECTE DES DONNEES DANS LES PROVINCES : AWAT DAOUD TCHARI (Abéché), DJIMASRA DEMONGTA (Moundou), SOBKIKA SOBGONBE BEBTAH (Sarh) et ISSYAKOU AOUDOU (Doba)

DIFFUSION : Direction du Management de l'Information et de l'Informatique

Toutes les correspondances concernant les Bulletins de l'INPC sont à adresser à :

Monsieur le Directeur Général de l'Institut National de la Statistique, des Études Économiques et Démographiques (INSEED)

Rue de Brosset, Quartier Djambal Ngato, BP: 453 N'Djaména -Tchad, Téléphone : +235 22 52 31 64, Fax : +235 22 52 66 13, Site web: www.inseed.td, Email:

info@inseed.td