

REPUBLIQUE DU TCHAD  
-----  
PRESIDENCE DE LA REPUBLIQUE  
-----  
MINISTERE DE L'ECONOMIE ET DE LA  
PLANIFICATION DU DEVELOPPEMENT  
-----  
SECRETARIAT D'ETAT  
-----  
DIRECTION GENERALE  
-----  
INSTITUT NATIONAL DE LA STATISTIQUE, DES  
ETUDES ECONOMIQUES ET DEMOGRAPHIQUES  
-----  
DIRECTION DES STATISTIQUES ECONOMIQUES  
-----



*Unité-Travail-Progress*



---

## Bulletin mensuel de l'Indice National des Prix à la Consommation au Tchad

**En janvier 2020, le niveau général des prix a augmenté de 0,2% par rapport au mois de décembre 2019**



**INDICE NATIONAL  
DES PRIX À LA CONSOMMATION (INPC)  
Janvier 2020**

**NOTE**

L'Institut National de la Statistique, des Études Économiques et Démographiques (INSEED) a le plaisir de mettre à la disposition des utilisateurs, l'Indice National des Prix à la Consommation (INPC). Cet indice a un profil national, car il couvre cinq grandes villes du Tchad, dont la capitale et la méthodologie utilisée pour la collecte et la compilation est conforme à celle en vigueur dans la CEMAC et préconisée par AFRISTAT (Observatoire Économique et Statistique d'Afrique Subsaharienne).

La population de référence de l'INPC est l'ensemble des ménages des villes de N'Djamena, de Moundou, d'Abéché, de Sarh et de Doba. Le panier de consommation concerné comprend plus de 300 variétés de biens et services suivies dans environ 1 000 points d'observation. Environ 12 000 relevés de prix sont effectués chaque mois par les agents enquêteurs de N'Djamena et de ceux des provinces. L'année de base de l'INPC est 2014 et les pondérations de l'indice proviennent de l'enquête sur les dépenses de consommation des ménages réalisées en 2011 auprès de 10 206 ménages. L'extension de la collecte à quatre autres provinces permet d'avoir un indice national des prix à la consommation et un taux d'inflation plus robustes et plus représentatifs en matière des prix à la consommation.

**L'indice de chaque mois est publié au plus tard la fin du mois suivant.**

**Tableau I : Evolution des indices de 12 fonctions de consommation et de certains sous-groupes de consommation (Base 2014=100)**

N°	Fonctions Libellé	Pond	Indice des mois de:					Variations (en%)		Glissement annuel
			jan-19	oct-19	nov-19	déc-19	jan-20	1 mois	3 mois	
01	<b>Produits alimentaires et boissons non alcoolisées</b>	<b>4418</b>	87,0	89,3	89,3	90,1	90,5	<b>0,5</b>	<b>1,3</b>	<b>4,0</b>
	Pains et céréales	<b>1666</b>	84,9	83,9	83,7	86,4	86,3	<b>-0,1</b>	<b>2,9</b>	<b>1,6</b>
	Viandes	<b>667</b>	85,6	97,2	95,8	97,0	95,2	<b>-1,9</b>	<b>-2,0</b>	<b>11,2</b>
	Poissons	<b>330</b>	98,1	99,3	99,8	95,7	96,4	<b>0,7</b>	<b>-2,9</b>	<b>-1,8</b>
	Lait, fromage et œufs	<b>124</b>	97,2	103,2	103,1	103,4	103,3	<b>-0,1</b>	<b>0,1</b>	<b>6,2</b>
	Huiles et graisses	<b>339</b>	80,4	83,4	82,4	82,8	84,3	<b>1,8</b>	<b>1,1</b>	<b>4,8</b>
	Légumes et tubercules	<b>487</b>	83,0	91,8	93,6	92,0	91,8	<b>-0,3</b>	<b>0,0</b>	<b>10,6</b>
02	Boissons alcoolisées et tabac	<b>165</b>	100,9	102,9	102,2	100,9	111,3	<b>10,3</b>	<b>8,1</b>	<b>10,4</b>
03	Articles d'habillement et chaussures	<b>799</b>	90,3	91,6	91,7	91,7	90,5	<b>-1,3</b>	<b>-1,2</b>	<b>0,2</b>
04	Logement, eau, gaz, électricité et autres combustibles	<b>2599</b>	136,5	132,5	133,0	132,3	132,3	<b>0,1</b>	<b>-0,1</b>	<b>-3,0</b>
05	Meubles, articles de ménage et entretien courant de la maison	<b>297</b>	105,5	105,9	105,7	106,7	109,4	<b>2,5</b>	<b>3,3</b>	<b>3,7</b>
06	Santé	<b>186</b>	100,3	100,9	101,2	101,2	99,5	<b>-1,7</b>	<b>-1,4</b>	<b>-0,8</b>
07	Transports	<b>761</b>	112,5	114,5	114,5	114,4	113,9	<b>-0,5</b>	<b>-0,6</b>	<b>1,2</b>
08	Communications	<b>248</b>	96,2	96,2	96,2	96,2	96,2	<b>0,0</b>	<b>0,0</b>	<b>0,0</b>
09	Loisirs et culture	<b>134</b>	103,0	104,2	104,2	104,2	104,7	<b>0,5</b>	<b>0,5</b>	<b>1,7</b>
10	Enseignement	<b>109</b>	147,2	172,6	172,6	172,6	172,6	<b>0,0</b>	<b>0,0</b>	<b>17,3</b>
11	Restaurants et hôtels	<b>126</b>	100,4	99,9	98,8	98,3	101,7	<b>3,4</b>	<b>1,8</b>	<b>1,3</b>
12	Biens et services divers	<b>159</b>	100,3	100,5	99,9	99,9	90,5	<b>-9,4</b>	<b>-10,0</b>	<b>-9,8</b>
	<b>Indice général</b>	<b>10000</b>	104,6	105,1	105,3	105,4	105,6	<b>0,2</b>	<b>0,4</b>	<b>1,0</b>

Source : INSEED, janvier 2020

**Tableau II: Variations mensuelles, glissement annuel et variations moyennes sur 12 mois**

Mois	Fév. 19	Mars 19	Avr. 19	Mai 19	Juin 19	Juil. 19	Août 19	Sept 19	Oct. 19	Nov. 19	Déc 19	Janv. 20
Indice	104,6	103,3	103,6	106,4	108,1	105,9	105,2	105,9	105,1	105,3	105,4	105,6
Variation mensuelle	0,0%	-1,2%	0,3%	2,7%	1,6%	-2,1%	-0,6%	0,7%	-0,7%	0,1%	0,1%	0,2%
Glissement annuel	3,2%	2,7%	0,9%	-3,3%	-1,4%	-2,8%	-2,1%	-2,8%	-3,2%	-2,8%	-1,7%	1,0%
Variation sur 12 mois	4,3%	4,5%	4,4%	3,5%	2,9%	2,2%	1,7%	1,0%	0,2%	-0,5%	-1,0%	-1,1%

Source : INSEED, janvier 2020

## Analyse de l'indice

Le niveau général des prix à la consommation a augmenté de 0,2% en ce mois de janvier 2020 par rapport au mois de décembre 2019. Cette hausse est due principalement à l'augmentation des prix des loisirs et culture, des services de restaurants et hôtels, des boissons alcoolisées et tabacs, des meubles, articles de ménage et entretien courant de la maison et des produits alimentaires et boissons non alcoolisées. En variation trimestrielle et en glissement annuel, le niveau général des prix a augmenté respectivement de 0,4% et 1,0%.

La hausse du niveau général des « **Boissons alcoolisées et tabacs** » de 10,3% résulte principalement de la hausse des prix des *boissons alcoolisées industrielles* (+24,1%). La hausse des prix des *boissons alcoolisées industrielles* est une conséquence de l'augmentation des prix par les brasseries du Tchad au début du mois de janvier 2020. Toutefois, l'on note une baisse des prix des *stupéfiants* (-0,4%) et des *boissons alcoolisées artisanales* (-4,7%) qui a atténué cette hausse. En glissement annuel et variation trimestrielle, le niveau général des prix des **Boissons alcoolisées et tabacs** a augmenté respectivement de 8,1% et de 10,4%.

Le niveau des prix des « **Produits alimentaires et boissons non alcoolisées** » a augmenté de 0,5% en ce mois de janvier 2020 par rapport au mois de décembre 2019. Cette hausse est due à l'augmentation des prix des *produits alimentaires n.c.a* (+7,0%), des *sucres, confitures, miels, chocolat et confiseries* (+5,5%), des *huiles et graisses* (+1,8%), des *eaux minérales, boissons rafraîchissantes, jus de fruits et légumes* (+1,4%), *poissons* (+0,7%) et des *fruits* (+1,6%). Toutefois, elle est atténuée par la baisse des prix des *viandes* (-1,9%), des *pains et céréales* (-0,1%), des *laits, fromages et œufs* (-0,1%), *légumes et tubercules* (-0,3%) et des *cafés, thés, et cacao* (-3,0%). En variation trimestrielle et glissement annuel, le niveau des prix de cette fonction a augmenté respectivement de 1,3% et de 4,0%.

Pour la fonction « **Meubles, articles de ménage et entretien courant de la maison** », la hausse du niveau général des prix de 2,5% en ce mois janvier 2020 par rapport au mois de décembre 2019 est expliquée par l'augmentation des prix des *services domestiques et services ménagers* (+8,1%), *meubles, articles d'ameublement* (+4,2%), *verrerie, vaisselle et ustensiles de ménage* (+0,1%). Cependant, cette hausse a été atténuée par la diminution des prix des *gros outillage et matériel* (-0,6%), *des articles de ménage en textiles* (-13,6%), *des gros appareils ménagers, électriques ou non* (-19,2%) et des *biens d'équipement ménager*

*non durables (-0,1)*. En variation trimestrielle et glissement annuel, le niveau des prix de cette fonction a augmenté respectivement de 3,3% et 3,7%.

La hausse des prix des biens et services des « **Logements, eau, gaz, électricité et autres combustibles** », de 0,1% en ce mois de janvier 2020 est expliquée par l'augmentation des prix des *combustibles solides (+1,2%)*. Toutefois, l'on note une baisse des prix des *loyers effectivement payés par les locataires (-5,2%)* et des *fournitures pour travaux d'entretiens, et des réparations de logements (-2,0%), des services concernant l'entretien et les réparations du logement (-6,1%)* et des *combustibles liquides(-1,0%)*. En variation trimestrielle et glissement annuel, le niveau des prix de cette fonction a baissé respectivement de 0,1% et 3,0%.

Quant aux services de « **Restaurants et hôtels** », la variation du niveau des prix de 3,4% en ce mois de janvier 2020 par rapport au mois de décembre 2019 est due principalement à l'augmentation des prix des services de *restaurants, cafés et établissements(+3,4%)*. En variation trimestrielle et en glissement annuel, le niveau des prix de services de **restaurants et hôtels** a augmenté respectivement de 1,8% et 1,3%.

En ce mois de janvier 2020, les niveaux de prix des services de « **Communications** » et de l'« **Enseignement** », sont restés constants par rapport au mois de décembre 2019.

La baisse du niveau général des prix des « **Biens et services divers** » de 9,4% en ce mois de janvier 2020 est due principalement à la diminution des *prix des articles de bijouterie et d'horlogerie (-10,9%)* et des *autres services n.d.a (-10,5%)*. En variation trimestrielle et en glissement annuel, l'indice des prix de cette fonction a baissé respectivement de 10,0% et de 9,8%.

Pour le service de « **Santé** », la baisse du niveau des prix de 1,7% en ce mois est expliquée par la diminution des prix des *produits pharmaceutiques (-0,6%), des services médicaux(-9,0%), des analyses médicales (-2,4%)* et des *services hospitaliers (-0,8%)*. En variation trimestrielle et en glissement annuel, l'indice de cette fonction a baissé respectivement de 1,4% et de 0,8%.

Quant aux « **Articles d'habillement et chaussures** », la baisse de leur niveau des prix de 1,3% en janvier 2020 est justifiée principalement par la diminution des prix de *vêtements (-4,3%), des autres articles et accessoires d'habillement (-4,9%)*. Néanmoins, la baisse du niveau des prix des **articles d'habillement et chaussures** a été atténuée par la hausse des prix des *tissus d'habillement(+0,6%), des chaussures diverses (+7,6%)* et des services de *cordannerie et location de chaussures(+1,8%)*. En variation trimestrielle, l'indice de cette fonction a baissé de 1,2% et comparé au même mois de l'année 2019, il a augmenté de 0,2%.

La baisse de 0,5% du niveau des prix des services « **Transports** » en ce mois de janvier résulte principalement de la diminution des prix des services *entretien et réparations de véhicules particuliers (-16,5%), des pièces détachées et accessoires (-0,1%)*. Cependant, la baisse du niveau des prix de services « **Transports** » a été atténuée par la hausse des prix de services des *transports locaux des passagers*

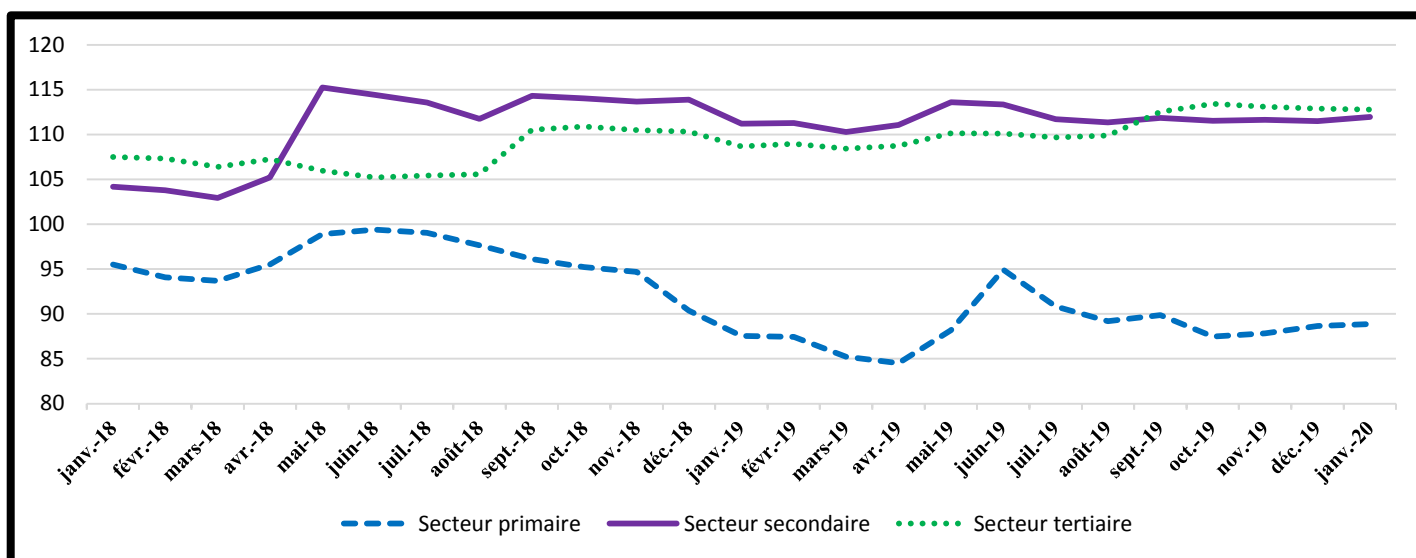
(+5,2%). En variation trimestrielle, le niveau général des prix de cette fonction abaissé de 0,6% et comparé au même mois de l'année 2019, il a augmenté de 1,2%.

**Tableau III : Indices selon la nomenclature secondaire**

Nomenclature secondaire	Indices pour les mois de :					Variations sur		Glissement annuel
	janv-19	oct-19	nov-19	déc-19	janv-20	1 mois	3 mois	
<b>INDICE GENERAL</b>	<b>104,6</b>	<b>105,1</b>	<b>105,3</b>	<b>105,4</b>	<b>105,6</b>	<b>0,2%</b>	<b>0,4%</b>	<b>1,0%</b>
<b>Produits locaux</b>	<b>108,0</b>	<b>108,4</b>	<b>108,6</b>	<b>108,6</b>	<b>109,2</b>	<b>0,6%</b>	<b>0,7%</b>	<b>1,2%</b>
<b>Produits importés</b>	<b>99,8</b>	<b>101,0</b>	<b>100,7</b>	<b>101,8</b>	<b>100,8</b>	<b>-1,0%</b>	<b>-0,2%</b>	<b>0,9%</b>
<b>Secteur primaire</b>	<b>87,5</b>	<b>87,5</b>	<b>87,9</b>	<b>88,7</b>	<b>88,9</b>	<b>0,2%</b>	<b>1,6%</b>	<b>1,5%</b>
<b>Secteur secondaire</b>	<b>111,2</b>	<b>111,5</b>	<b>111,6</b>	<b>111,5</b>	<b>112,0</b>	<b>0,4%</b>	<b>0,4%</b>	<b>0,7%</b>
<b>Secteur tertiaire</b>	<b>108,7</b>	<b>113,4</b>	<b>113,1</b>	<b>112,9</b>	<b>110,6</b>	<b>-2,0%</b>	<b>-2,5%</b>	<b>1,7%</b>
<b>Services</b>	<b>108,7</b>	<b>113,4</b>	<b>113,1</b>	<b>112,9</b>	<b>110,6</b>	<b>-2,0%</b>	<b>-2,5%</b>	<b>1,7%</b>
<b>Biens non durables</b>	<b>105,8</b>	<b>106,1</b>	<b>106,3</b>	<b>106,5</b>	<b>107,1</b>	<b>0,6%</b>	<b>0,9%</b>	<b>1,3%</b>
<b>Biens semi-durables</b>	<b>95,1</b>	<b>94,4</b>	<b>94,4</b>	<b>94,6</b>	<b>94,0</b>	<b>-0,6%</b>	<b>-0,4%</b>	<b>-1,1%</b>
<b>Biens durables</b>	<b>100,7</b>	<b>100,8</b>	<b>100,7</b>	<b>100,8</b>	<b>99,6</b>	<b>-1,1%</b>	<b>-1,2%</b>	<b>-1,1%</b>
<b>Produits frais</b>	<b>80,9</b>	<b>88,8</b>	<b>89,8</b>	<b>88,4</b>	<b>88,2</b>	<b>-0,3%</b>	<b>-0,7%</b>	<b>9,1%</b>
<b>Énergie</b>	<b>136,1</b>	<b>133,7</b>	<b>134,0</b>	<b>133,5</b>	<b>133,9</b>	<b>0,3%</b>	<b>0,1%</b>	<b>-1,6%</b>
<b>Hors produits frais et énergie</b>	<b>95,0</b>	<b>95,6</b>	<b>95,5</b>	<b>96,3</b>	<b>96,7</b>	<b>0,4%</b>	<b>1,1%</b>	<b>1,8%</b>

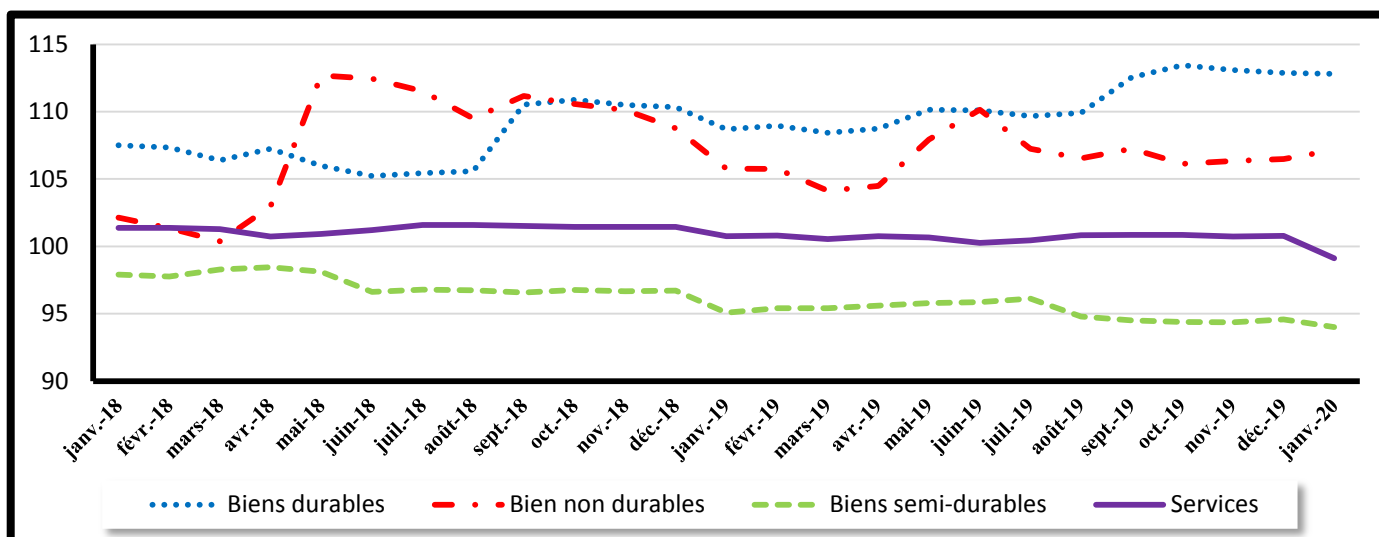
Source : INSEED, janvier 2020

**Graphique I : Évolution des indices selon le secteur de production**



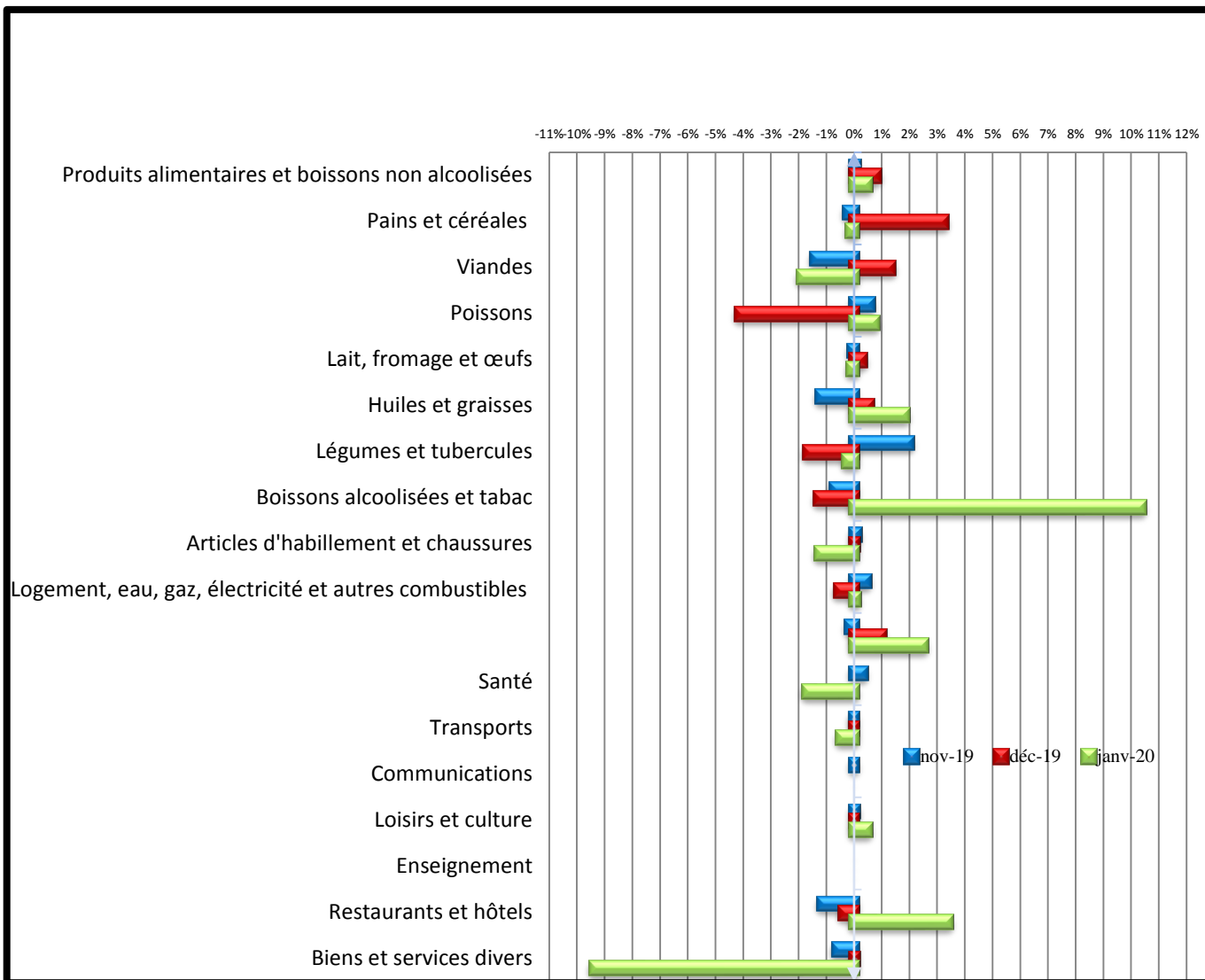
Source : INSEED, janvier 2020

**Graphique II : Évolution des indices selon la durabilité des biens et services**



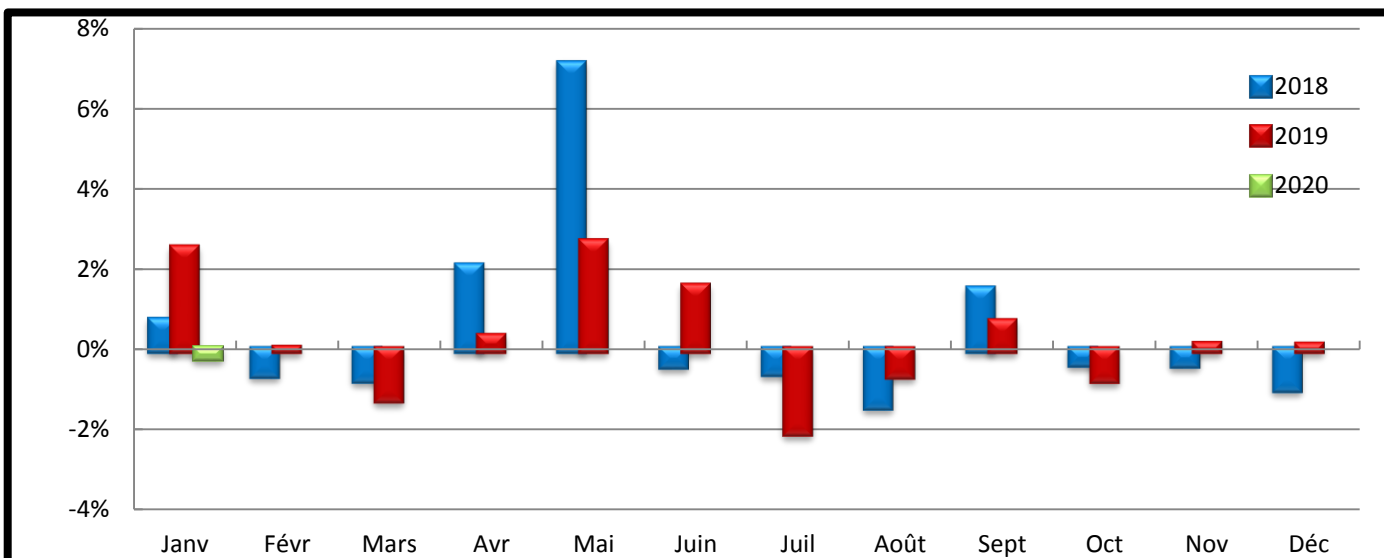
Source : INSEED, janvier 2020

**Graphique III : Variation des indices des fonctions et de certains sous-groupes sur les trois derniers mois**



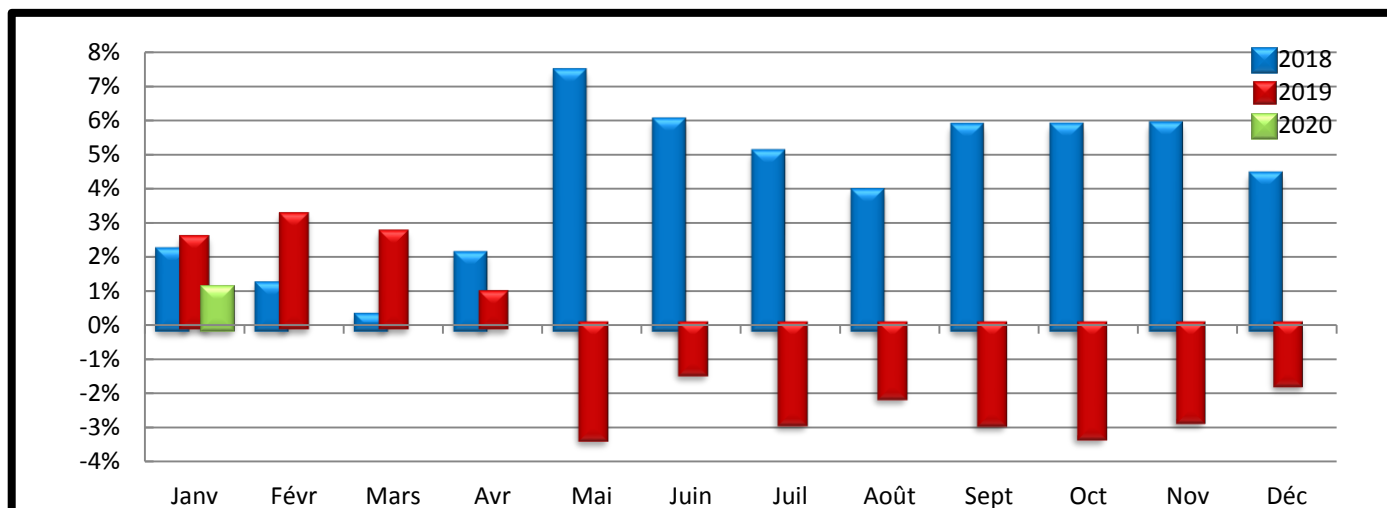
Source : INSEED, janvier 2020

**Graphique IV : Variations mensuelles des indices des prix des années 2018, 2019 et 2020**



Source : INSEED, janvier 2020

Graphique V : Variations annuelles des indices des prix des années 2018, 2019 et 2020



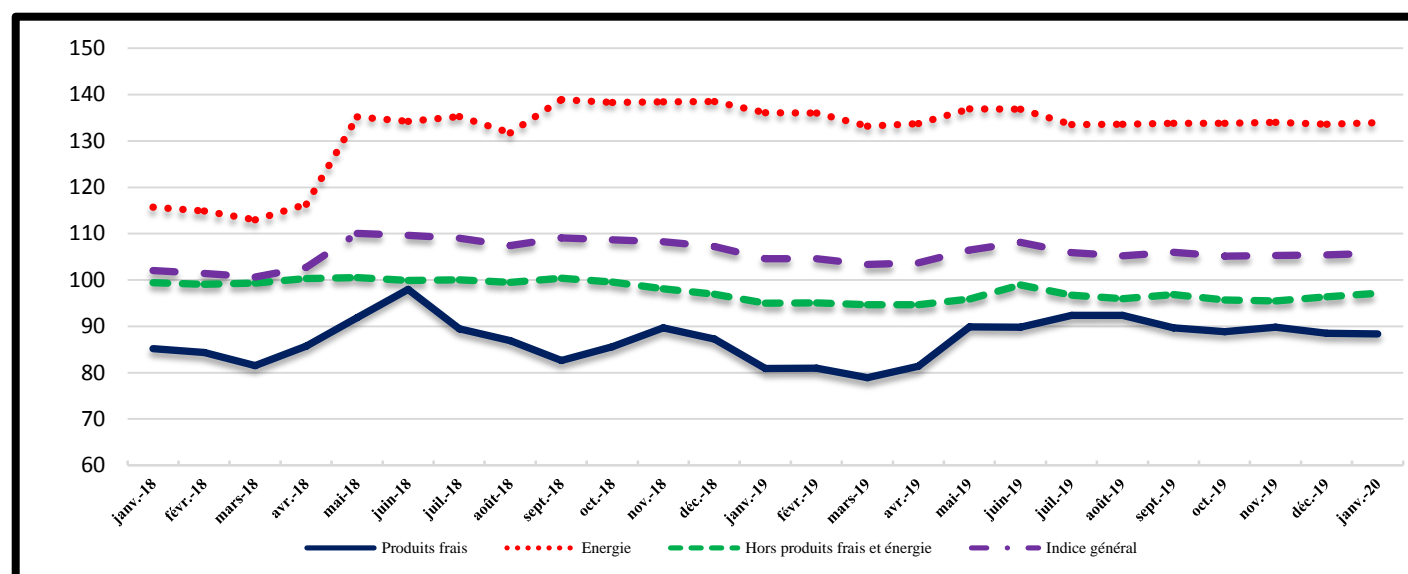
Source : INSEED, janvier 2020

Tableau IV : Indice des prix par ville

Indice des prix	Indices pour les mois de :					Variations sur :		Glissement annuel
	Jan-19	oct-19	nov-19	déc-19	Jan-20	1 mois	3 mois	
<b>INDICE GENERAL</b>	104,6	105,1	105,3	105,4	105,6	0,2%	0,4%	1,0%
<b>Indice global à N'Djamena</b>	107,6	107,8	108,2	108,5	108,4	-0,1%	0,5%	0,7%
<b>Indice Alimentation à N'Djamena</b>	86,2	88,1	88,9	89,9	90,1	0,2%	2,2%	4,5%
<b>Indice global à Moundou</b>	101,4	101,2	102,5	99,8	101,9	2,1%	0,7%	0,5%
<b>Indice Alimentation à Moundou</b>	86,3	88,3	89,7	84,5	86,5	2,3%	-2,0%	0,2%
<b>Indice global à Abéché</b>	93,1	99,8	96,2	98,2	96,5	-1,8%	-3,4%	3,6%
<b>Indice Alimentation à Abéché</b>	97,3	107,2	101,1	104,8	101,2	-3,4%	-5,6%	4,0%
<b>Indice global à Sarh</b>	95,4	94,2	94,7	92,9	94,0	1,2%	-0,2%	-1,4%
<b>Indice Alimentation à Sarh</b>	84,9	82,0	81,9	80,0	82,6	3,3%	0,7%	-2,7%
<b>Indice global à Doba</b>	86,8	86,4	85,8	86,5	91,2	5,4%	5,5%	5,0%
<b>Indice Alimentation à Doba</b>	82,4	81,5	80,3	81,5	88,4	8,5%	8,5%	7,2%

Source : INSEED, janvier 2020

Graphique VI : Évolution des indices selon la volatilité du prix des produits et l'indice général



Source : INSEED, janvier 2020

Tableau V : Évolution des prix moyens mensuels de certains produits essentiels dans les villes

PRODUITS	N'Djamena		Moundou		Abéché		Sarh		Doba	
	janv-19	janv-20	janv-19	janv-20	janv-19	janv-20	janv-19	janv-20	janv-19	janv-20
Petit Mil (kg)	252	274	149	176	168	191	132	222	181	144
Mais (kg)	230	243	171	172	181	199	144	202	191	159
Riz (kg)	400	414	332	303	551	563	385	375	278	270
Sorgho (kg)	228	197	149	155	165	152	159	144	131	112
Farine de blé (kg)	600	643	645	545	606	606	402	502	523	523
Viande de bœuf avec os (kg)	1 100	1282	1115	1272	1 113	1 418	982	1 344	1 476	1 532
Viande de bœuf sans os (kg)	1 678	1695	1641	1686	1 755	2 004	1 595	1 751	1 911	2 007
Viande de mouton (kg)	1 624	1698	1818	1755	1 543	2 290	1 697	1 780	1 739	1 751
Carpe fraîche (Kg)	1 294	1236	1491	1424			849	898	1 524	1 533
Huile d'arachide locale (litre)	870	900	813	813	711	700	663	813	800	750
Datte locale (kg)	996	1028	1016	1043	677	771	1 106	1 196	1 311	1 375
Gombo séché (kg)	2 344	1666	1349	1481	1 715	1 903	1 823	2 000	1 870	1 732
Piment séché (kg)	3 392	3445	2995	3119	3 581	3 701	3 529	4 797	2 476	3 177
Eau 1ère tranche (m3)	200	200	200	200	200	200	230	230	200	200
Électricité 1 <sup>ère</sup> tranche (kWh)	85	85	85	85	85	85	85	85	85	85
Gaz butane de 6kg	2 000	2000	2875	2000	2 000	2 000	4 000	5 500	2 000	2 000
Essence (litre)	518	518	552	552	575	575	583	573	575	575
Gas-oil (litre)	548	548	582	597	575	575	613	618	625	625

Source : INSEED, janvier 2020

**COORDINATION DES TRAVAUX :**

**Directeur Général : BARADINE Zakaria Moursal**

**Directeur de Statistiques Économiques : AHMAT SOULEYMANE HACHIM**

**TRAITEMENT ET ANALYSE DES DONNEES STATISTIQUES DES PRIX :** MERCI ARSÈNE et DEHAINSALA DOUSWE

**SAISIE DES DONNEES :** IBRAHIM HASSANE ANAKOYE

**COLLECTE DES DONNEES N'DJAMENA :** JOBDIBE OUADEBFAING, DAOUD MOUSTAPHA, BANGONE NDINTA IRENE et BAMANI KEMDI RICHARD.

**COLLECTE DES DONNEES DANS LES PROVINCES :**AWAT DAOUD TCHARI (Abéché), DJIMASRA DEMONGTA (Moundou), SOBKIKA SOBGONBE BEBTAH (Sarh) et ISSYAKOU AOUDOU(Doba).

**DIFFUSION :** Direction du Management de l'Information et de l'Informatique.

Toutes les correspondances concernant les Bulletins de l'INPC sont à adresser à :

**Monsieur le Directeur Général de l'Institut National de la Statistique, des Études Économiques et Démographiques (INSEED)**

**BP: 453 – N'Djamena – Tchad, tel: +235 22 52 31 64, Fax: +235 22 52 66 13, Site web: [www.inseed-td.net](http://www.inseed-td.net), Email: [inseed@intnet.td](mailto:inseed@intnet.td)**