

RÉPUBLIQUE DU TCHAD
Unité – Travail – Progrès

MINISTÈRE DE L'ÉCONOMIE ET
DE LA PLANIFICATION DU DÉVELOPPEMENT

INSTITUT NATIONAL DE LA STATISTIQUE,
DES ÉTUDES ÉCONOMIQUES ET
DÉMOGRAPHIQUES



Prix à la consommation au Tchad

En octobre 2018, l'indice des prix a baissé de 0,3% par rapport au mois de septembre



**INDICE NATIONAL
DES PRIX À LA CONSOMMATION (INPC)
Octobre 2018**

NOTE

L'Institut National de la Statistique, des Études Économiques et Démographiques (INSEED) a le plaisir de mettre à la disposition des utilisateurs l'Indice National des Prix à la Consommation (INPC). Cet indice a un profil national, car il couvre les cinq grandes villes du Tchad, dont la capitale, et la méthodologie utilisée pour la collecte, et la compilation est conforme à celle en vigueur dans la CEMAC et préconisée par AFRISTAT (Observatoire Économique et Statistique d'Afrique Subsaharienne).

La population de référence de l'INPC est l'ensemble des ménages des villes de N'Djamena, Moundou, Abéché, Sarh et Doba. Le panier de consommation concerné comprend plus de 300 variétés de biens et services suivies dans environ 1 000 points d'observation. Environ 12 000 relevés de prix sont effectués chaque mois par les agents enquêteurs de N'Djamena et de ceux des provinces. L'année de base de l'INPC est 2014 et les pondérations de l'indice proviennent de l'enquête sur les dépenses de consommation des ménages réalisées en 2011 auprès de 10 200 ménages. L'extension de la collecte à quatre provinces permet d'avoir un indice national des prix à la consommation et un taux d'inflation plus robustes et plus représentatifs en matière des prix à la consommation.

L'indice de chaque mois est publié au plus tard la fin du mois suivant.

Tableau I : Evolution des indices de 12 fonctions de consommation et de certains sous-groupes de consommation (Base 2014=100)

N°	Fonctions Libellé	Pond	Indice des mois de :					variations (en%) sur :		
			oct.-17	juil.-18	août-18	sept.-18	oct.-18	1 mois	3 mois	12 mois
01	Produits alimentaires et boissons non alcoolisées	4418	97,2	95,9	94,7	93,5	93,1	-0,5	-3,0	-4,2
	Pains et céréales	1666	96,1	98,0	97,2	97,6	95,0	-2,6	-3,1	-1,2
	Viandes	667	90,3	87,6	85,3	84,5	85,7	1,5	-2,1	-5,1
	Poissons	330	101,4	97,3	99,1	94,6	100,9	6,7	3,8	-0,5
	Lait, fromage et œufs	124	104,5	98,1	96,4	95,5	95,7	0,2	-2,4	-8,4
	Huiles et graisses	339	100,1	92,6	92,9	90,9	90,5	-0,5	-2,3	-9,6
	Légumes et tubercules	487	103,0	104,6	97,4	93,9	93,0	-1,0	-11,1	-9,7
02	Boissons alcoolisées et tabac	165	105,1	102,2	100,6	102,8	104,4	1,5	2,1	-0,7
03	Articles d'habillement et chaussures	799	107,2	93,3	93,2	93,0	92,9	0,0	-0,4	-13,3
04	Logement, eau, gaz, électricité et autres combustibles	2599	107,9	133,8	131,6	137,3	136,3	-0,7	1,8	26,3
05	Meubles, articles de ménage et entretien courant de la maison	297	112,2	105,9	106,0	105,9	106,3	0,4	0,4	-5,3
06	Santé	186	100,9	99,6	99,5	99,4	95,1	0,0	-0,2	-1,4
07	Transports	761	107,4	120,2	116,4	119,8	119,7	-0,1	-0,4	11,4
08	Communications	248	97,2	96,6	96,6	96,6	96,6	0,0	0,0	-0,6
09	Loisirs et culture	134	104,9	105,3	105,4	105,2	106,4	1,1	1,0	1,4
10	Enseignement	109	109,6	109,5	109,5	145,7	144,5	0,0	33,0	33,0
11	Restaurants et hôtels	126	99,4	103,2	104,1	103,1	106,4	3,1	3,1	7,1
12	Biens et services divers	159	100,3	101,6	101,6	101,6	101,5	-0,1	-0,2	1,1
	Indice général	10000	102,7	109,0	107,4	109,0	108,6	-0,3	-0,3	5,8

Source : INSEED

Tableau II : Variations mensuelles, glissement annuel et variations moyennes sur 12 mois

Mois	nov-17	déc-17	janv-18	févr-18	mars-18	avr-18	mai-18	juin-18	juil-18	août-18	sept-18	oct-18
Indice	102,3	102,7	102,0	101,4	100,6	102,7	110,0	109,6	109,0	107,4	109,0	108,6
Variation mensuelle	-0,4%	0,4%	-0,7%	-0,6%	-0,7%	2,1%	7,1%	-0,4%	-0,6%	-1,4%	1,5%	-0,3%
Glissement annuel	1,2%	2,9%	1,9%	0,9%	0,2%	1,3%	7,4%	5,9%	5,0%	3,9%	5,8%	5,7%
Variation sur 12 mois	-1,5%	-0,9%	-0,5%	-0,3%	0,0%	0,2%	0,9%	1,7%	2,2%	2,6%	3,1%	3,5%

Source : INSEED

Note d'analyse :

Au mois d'octobre 2018, le niveau de l'indice des prix à la consommation des ménages a atteint 108,6. Ce niveau correspond à une baisse de 0,3% par rapport au mois de septembre 2018. En variation trimestrielle, le niveau de l'indice a baissé de 0,3%. Comparé au même mois de l'année 2017, l'indice enregistre une hausse de 5,8%.

La baisse du niveau de l'indice entre septembre et octobre est principalement due à trois fonctions : « *Produits alimentaires et boissons non alcoolisées* » (-0,5%), « *Meubles, articles de ménage et entretien courant de la maison* » (-0,7%), et « *Biens et services divers* » (-0,1%). Cette baisse du niveau d'indice national des prix à la consommation a été atténuée par la hausse des indices des fonctions « *Boissons alcoolisées et tabac* » (1,5%), « *Meubles, articles de ménage et entretien courant de la maison* » (+0,4%), « *Loisirs et culture* » (+1,1%) et « *Restaurants et hôtels* » (+3,1%).

La baisse des prix des produits « *Produits alimentaires et boissons non alcoolisées* » est attribuée principalement aux prix des produits du sous-groupe « *pains et céréales* » (-2,6%). Cette baisse des prix peut être expliquée par la période de récolte des céréales non transformées. Toutefois, il y a eu des produits qui ont atténué la baisse des prix de cette fonction : il s'agit de « *Viandes* » (+1,5%) et « *Poissons* » (+6,7%). En variation trimestrielle, les prix de cette fonction ont baissé de 3% et en variation annuelle, les prix ont aussi baissé de 4,2%.

Pour la fonction « *Logement, eau, gaz, électricité et autres combustibles* », la baisse de 0,7% enregistrée au cours du mois est justifiée par la baisse des prix des produits « *Gaz* » (-1,3%) et « *Combustibles solides* » (-1,8%). La baisse des prix du gaz est due au rétablissement des prix suite à la pénurie connue au mois de septembre. En variation trimestrielle et annuelle, les prix de cette fonction ont augmenté respectivement de 1,8% et 26,3%.

Le fléchissement des prix de la fonction « *Biens et services divers* » au cours de ce mois est attribué à la baisse des prix « *services d'hébergement dans les hôtels, pensionnats, auberges et centres de vacances* » (-0,2%), « *autres appareils, articles et produits pour soins corporels* » (-0,2%) et « *articles de bijouterie et horlogerie* » (-0,4%). En variation trimestrielle, les prix ont baissé de 0,2%, tandis qu'en variation annuelle les prix ont augmenté de 1,1%.

Les prix de la fonction « *articles d'habillement et chaussures* » au même titre que ceux de la fonction « *santé* », « *Enseignement* » et « *Communications* » demeurent constants au cours du mois sous revue par rapport au mois de septembre 2018.

Pour la fonction « *Boissons alcoolisées et tabac* », la hausse des prix de 1,5 % observée au cours de ce mois est justifiée par le renchérissement des prix des produits « *boissons alcoolisées artisanales* » (+5,2%), « *stupéfiants* » (+8,3%). En variation trimestrielle, les prix de cette fonction ont augmenté de 2,1% et comparés au même mois de l'année 2017, les prix ont baissé de -0,7%.

Les prix de la fonction « *Loisirs et culture* » enregistre une hausse de 1,1 % en ce mois d'octobre 2018. Cette flambée des prix est attribuable aux sous-groupes « *livres* » (+7,1%). En variation trimestrielle et annuelle, les prix de cette fonction ont augmenté respectivement de 1,0% et 1,4%.

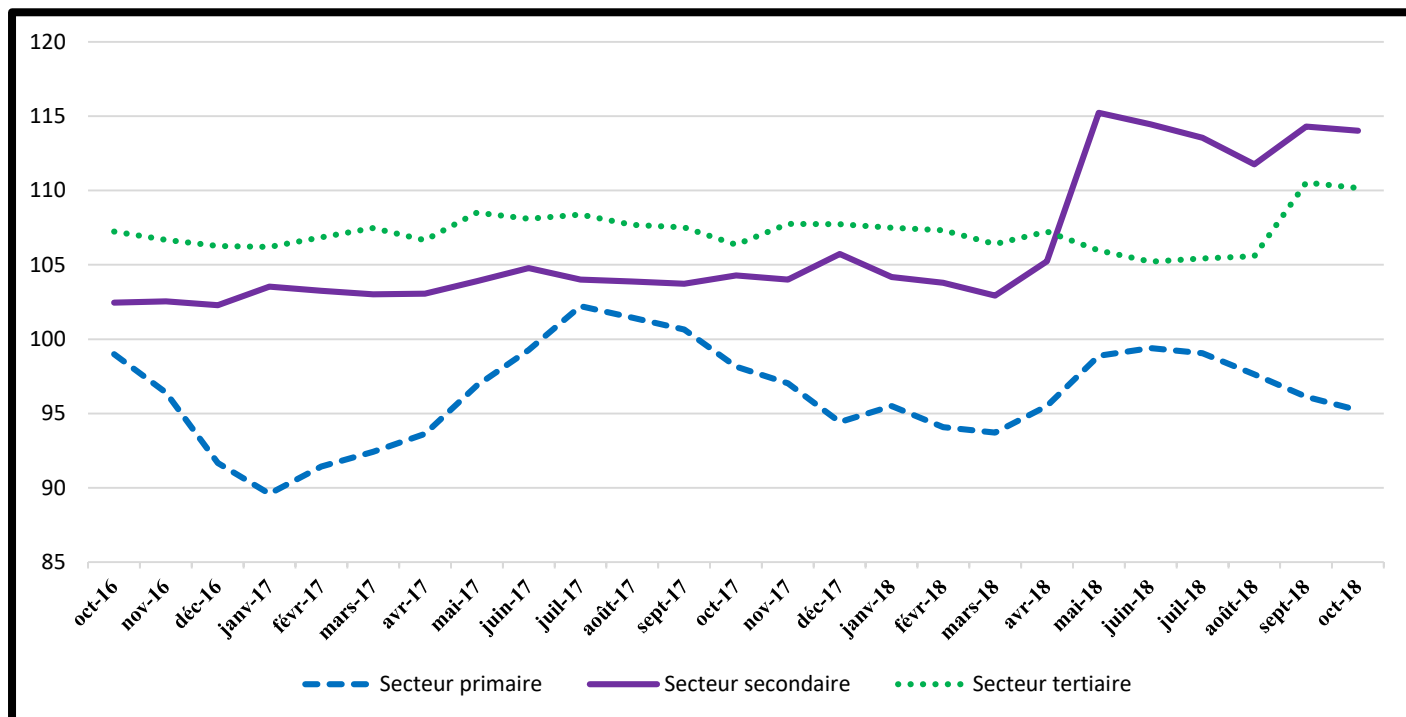
L'indice de la fonction « *Restaurants et hôtels* » enregistre une hausse de 3,1% au cours de ce mois d'octobre 2018. Cette hausse est due à l'augmentation des prix des « *restaurants et cafés et établissements similaires* ». Toutefois, l'on note une baisse des prix dans le sous-groupe « *services d'hébergement dans les hôtels, pensionnats, auberges et centres de vacances* ». En variation trimestrielle, les prix de cette fonction ont augmenté de 3,1% et en variation annuelle les prix ont aussi augmenté de 7,1%.

Tableau III : Indices des nomenclatures secondaires

Nomenclatures secondaires	Indices pour les mois de :					Variations sur :		
	oct-17	juil-18	août-18	sept-18	oct-18	1 mois	3 mois	12 mois
INDICE GENERAL	102,7	109,0	107,4	109,0	108,6	-0,3%	-0,3%	5,8%
Produits locaux	102,6	111,8	109,3	112,3	111,8	-0,4%	0,0%	8,9%
Produits importés	107,6	103,7	104,3	103,7	103,8	0,1%	0,1%	-3,5%
Secteur primaire	98,1	99,1	97,6	96,1	95,2	-0,9%	-3,9%	-3,0%
Secteur secondaire	104,3	113,6	111,7	114,3	114,0	-0,2%	0,4%	9,3%
Secteur tertiaire	106,3	105,4	105,6	110,5	110,2	-0,3%	4,5%	3,6%
Services	106,3	105,4	105,6	110,5	110,2	-0,3%	4,5%	3,6%
Bien non durables	101,9	111,5	109,5	111,2	110,6	-0,5%	-0,9%	8,5%
Biens semi-durables	106,0	96,8	96,7	96,6	96,8	0,2%	0,0%	-8,7%
Biens durables	101,4	101,6	101,6	101,5	101,4	-0,1%	-0,1%	0,1%
Produits frais	90,9	89,4	86,9	82,6	85,5	3,5%	-4,3%	-5,9%
Énergie	110,1	135,2	131,7	138,9	138,3	-0,4%	2,2%	25,6%
Hors produits frais et énergie	102,6	100,0	99,4	100,4	99,5	-0,9%	-0,5%	-3,0%

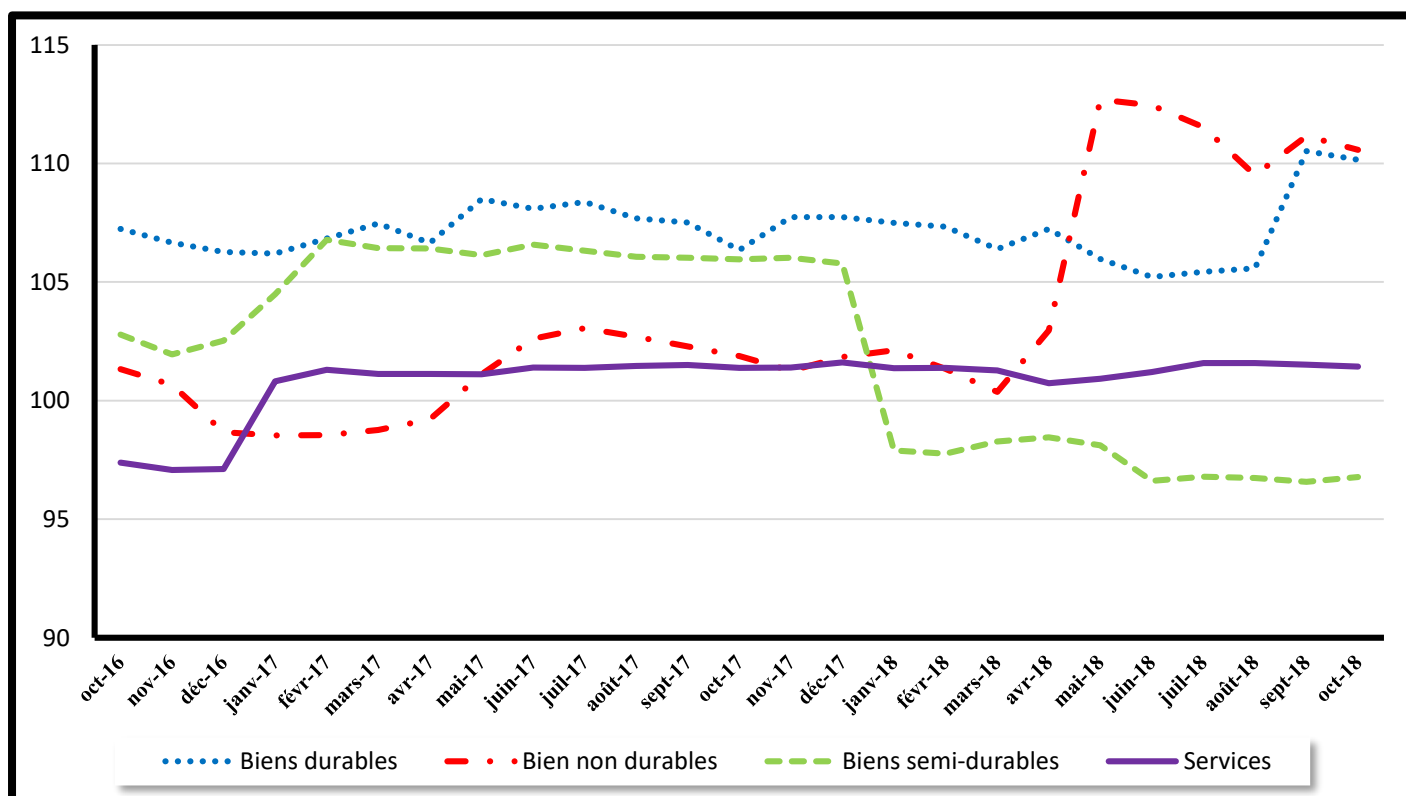
Source : INSEED

Graphique I : Évolution des indices selon les secteurs de productions



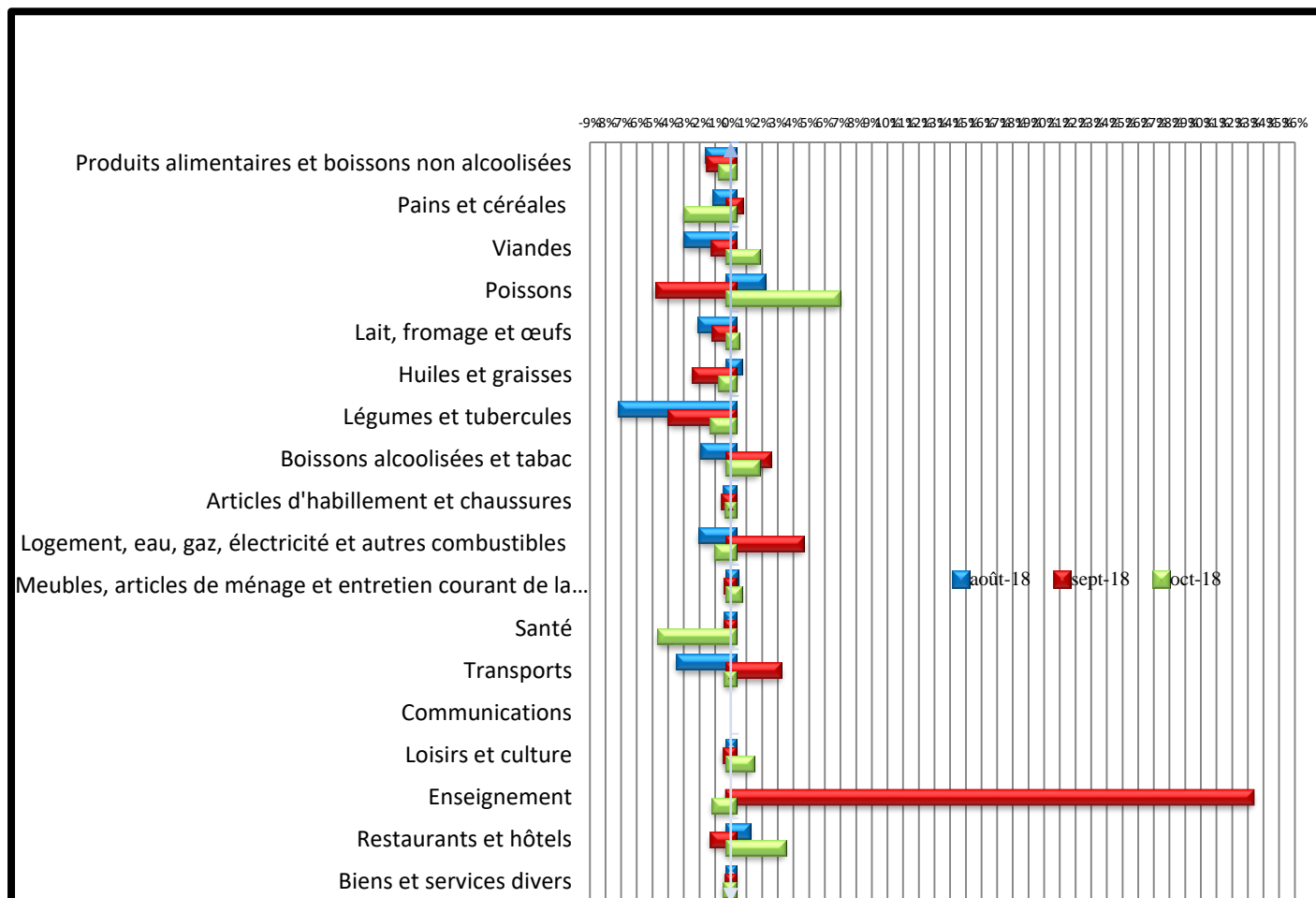
Source : INSEED

Graphique II : Évolution des indices selon les durabilités des biens et sévices



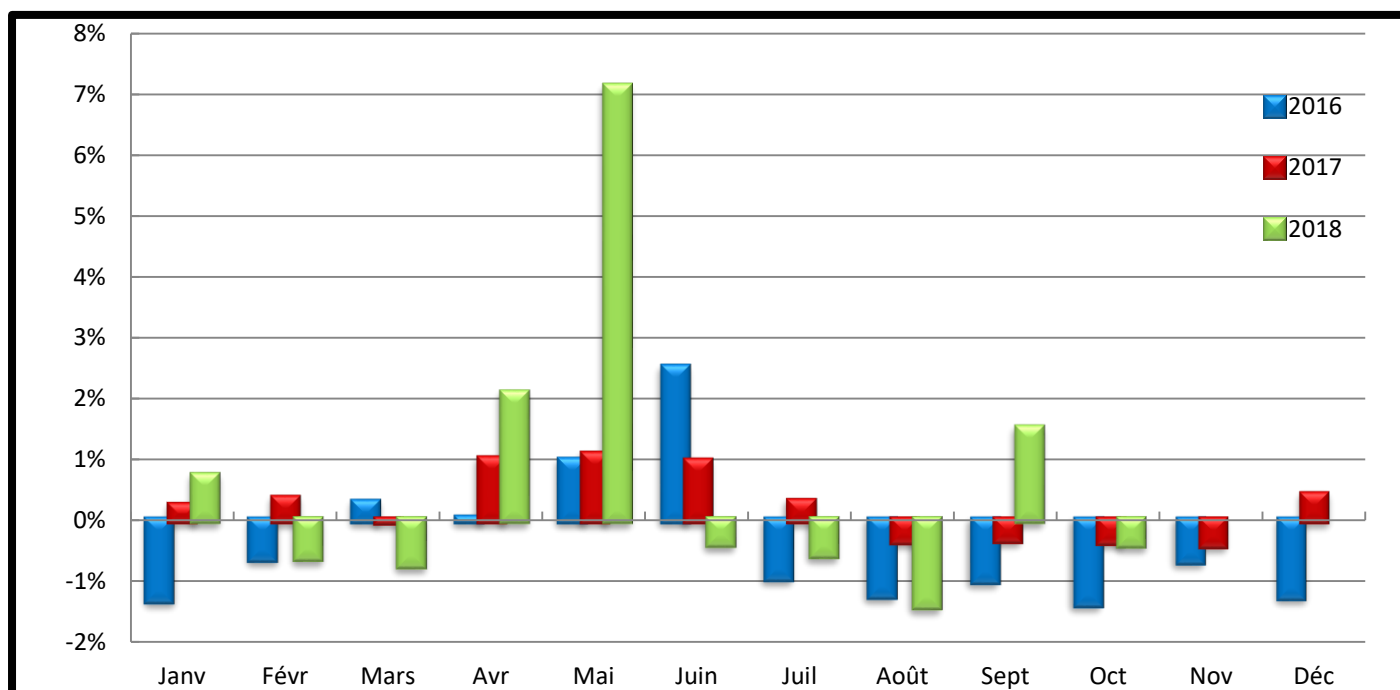
Source : INSEED

Graphique III : Variation des indices des fonctions et certains sous-groupes sur les trois derniers mois



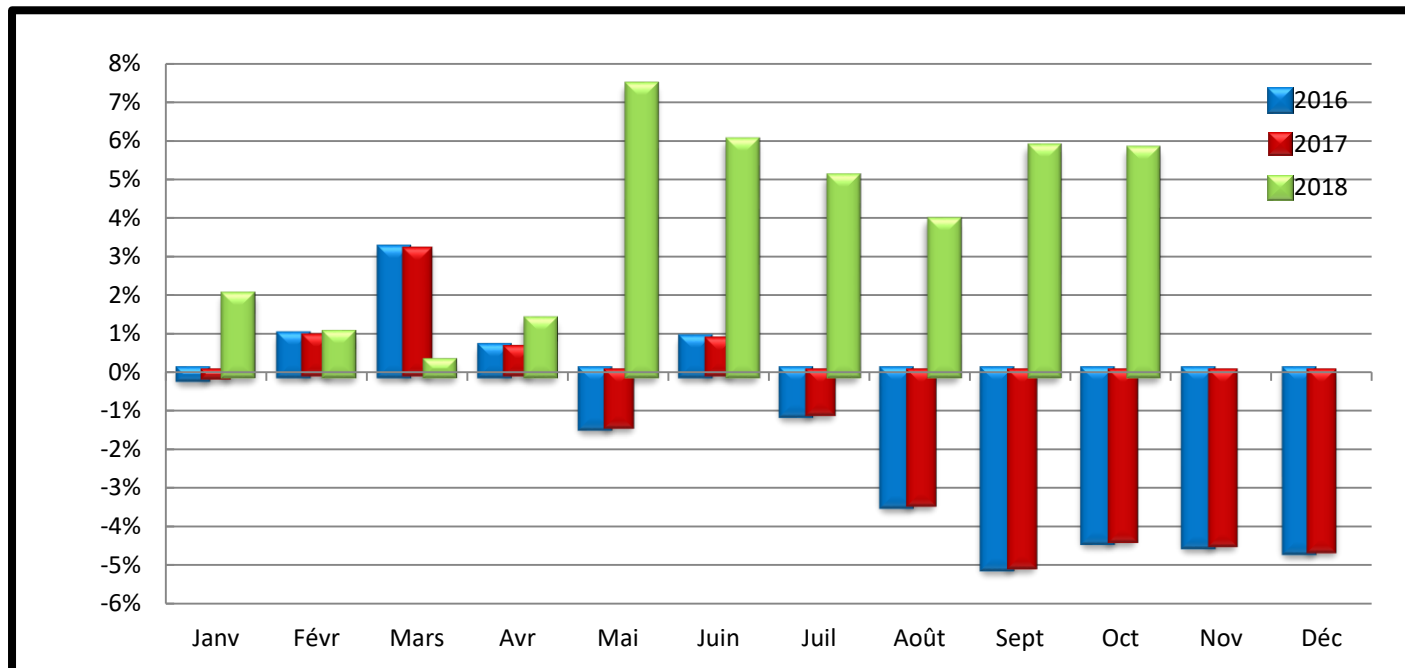
Source : INSEED

Graphique IV : Variations mensuelles des indices des prix de l'année 2016, 2017 et 2018



Source : INSEED

Graphique V : Variations annuelles des indices des prix de l'année 2016, 2017 et 2018



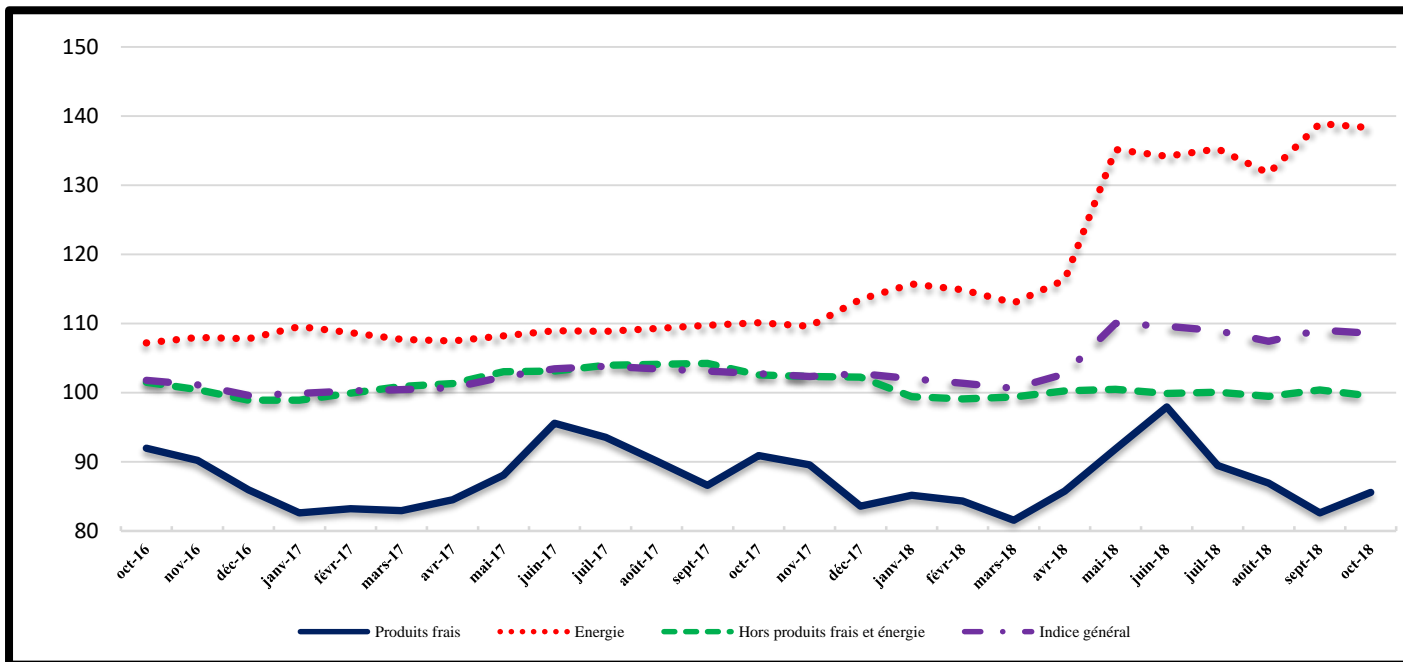
Source : INSEED

Tableau IV : Indice des prix par région

Indice des régions						Variations sur :		
	oct-17	juil-18	août-18	sept-18	oct-18	1 mois	3 mois	12 mois
INDICE GENERAL	102,7	109,0	107,4	109,0	108,6	-0,3%	-0,3%	5,8%
Indice global N'Djamena	103,9	111,9	110,3	112,7	112,4	-0,3%	0,5%	8,2%
Indice Alimentation N'Djamena	97,0	95,3	94,1	93,1	93,2	0,1%	-2,3%	-3,9%
Indice global Moundou	97,5	105,5	103,9	103,1	103,7	0,6%	-1,7%	6,4%
Indice Alimentation Moundou	102,8	93,6	95,5	94,6	94,4	-0,2%	0,9%	-8,1%
Indice global Abéché	102,8	103,2	100,4	97,7	95,4	-2,4%	-7,5%	-7,2%
Indice Alimentation Abéché	106,9	114,8	109,9	105,6	101,5	-3,9%	-11,5%	-5,0%
Indice global Sarh	100,0	95,8	95,4	95,9	93,7	-2,2%	-2,2%	-6,3%
Indice Alimentation Sarh	83,2	89,1	87,0	88,7	84,1	-5,2%	-5,7%	1,1%
Indice global Doba	94,3	88,4	88,6	88,2	88,1	-0,1%	-0,3%	-6,6%
Indice Alimentation Doba	89,9	86,2	85,9	85,0	84,8	-0,2%	-1,6%	-5,6%

Source : INSEED

Graphique VI : Évolution des indices selon la volatilité du prix des produits et l'indice général



Source : INSEED

Tableau V : Évolution des prix moyens mensuels de certains produits essentiels dans les régions

PRODUITS	N'Djamena		Moundou		Abéché		Sarh		Doba	
	oct-17	oct-18	oct-17	oct-18	oct-17	oct-18	oct-17	oct-18	oct-17	oct-18
Petit Mil (kg)	242	289	261	202	205	191	190	148	181	181
Mais (kg)	286	293	198	160	245	205	154	144	168	191
Riz (kg)	429	413	385	361	552	542	423	385	279	278
Sorgho (kg)	272	265	231	224	188	176	163	159	108	131
Farine de blé (kg)	640	682	551	578	522	615	602	402	553	523
Viande de bœuf avec os (kg)	1 211	1 149	1315	1 319	1 177	1 215	1 075	962	1 895	1 476
Viande de bœuf sans os (kg)	1 779	1 622	1877	1 851	1 391	1 359	1 214	1 514	2 084	1 911
Viande de mouton (kg)	1 871	1 651	2115	2 056	1 560	1 734	1 445	1 765	1 900	1 739
Carpe fraîche (Kg)	1 330	1 460	1603	1 733		2779,47	1 009	905	1 005	1 524
Huile d'arachide locale (litre)	1 250	1 130	863	813	942	782	850	663	769	800
Datte locale (kg)	997	991	965	991	813	673	1 142	1 126	1 808	1 311
Gombo séché (kg)	1 740	1 681	1723	1 529	1 750	2 394	1 545	1 686	1 510	1 870
Piment séché (kg)	3 843	3 813	4329	4 452	3 861	4 235	3 907	3 874	2 740	2 476
Eau 1er tranche (m3)	105	200	105	200	275	200	105	230	105	200
Électricité 1 ^{ère} tranche (kwh)	85	85	85	85	85	85	85	85	85	85
Gaz butane de 6kg	3 00	2 250	4 250	2875	4 000	2 000	5 625	4 000	4 000	2 000
Essence (litre)	523	578	554	552	550	563	573	583	535	575
Gaz-oil (litre)	568	593	589	582	575	563	618	613	597	625

Coordination des travaux :

Directeur Général : NOUR GOUKOUNI NOUR

Chef de DSSE : YOUSOUF IBN ALI

Chef de SCPM : AHMAT SOULEYMANE HACHIM

Traitements et Analyses des données statistiques des Prix : MERCI ARSÈNE et DEHAINSALA DOUSWE

Saisie des données : IBRAHIM HASSANE ANAKOYE

Collecte des données N'Djamena : JOB DIBE OUADEBFAING, DAOUD MOUSTAPHA, BANGONE NDINTA IRENE et BAMANIKEMDI RICHARD.

Collectes données dans les provinces : AWAT DAOUD TCHARI (Abéché), RIMASDE BENOUNGA (Moundou), SOBKIKA SOBGONBE BEBTAH (Sarh) et ISSYAKOU AOU DOU (Doba).

Distribution : Département de la Coordination et de la Diffusion.

Toutes les correspondances concernant les Bulletins de l'INPC sont à adresser à :

Monsieur le Directeur Général de l'Institut National de la Statistique, des Études Économiques et Démographiques (INSEED)

BP: 453 – N'Djamena – Tchad, **tel:** +235 22 52 31 64, **Fax:** +235 22 52 66 13, **Site web:** www.inseed-td.net