

RÉPUBLIQUE DU TCHAD  
Unité – Travail – Progrès

MINISTÈRE DE L'ÉCONOMIE ET  
DE LA PLANIFICATION DU DÉVELOPPEMENT

INSTITUT NATIONAL DE LA STATISTIQUE,  
DES ÉTUDES ÉCONOMIQUES ET  
DÉMOGRAPHIQUES



**BULLETIN MENSUEL DE L'INDICE NATIONAL DES PRIX À LA  
CONSOMMATION DES MÉNAGES**

**N°31-juillet 2018**



**INDICE NATIONAL  
DES PRIX À LA CONSOMMATION (INPC)  
Août 2018**

**NOTE**

L'Institut National de la Statistique, des Études Économiques et Démographiques (INSEED) a le plaisir de mettre à la disposition des utilisateurs l'Indice National des Prix à la Consommation (INPC). Cet indice a un profil national, car il couvre les cinq grandes villes du Tchad, dont la capitale, et la méthodologie utilisée pour la collecte, et la compilation est conforme à celle en vigueur dans la CEMAC et préconisée par AFRISTAT (Observatoire Économique et Statistique d'Afrique Subsaharienne).

La population de référence de l'INPC est l'ensemble des ménages des villes de N'Djamena, Moundou, Abéché, Sarh et Doba. Le panier de consommation concerné comprend plus de 300 variétés de biens et services suivies dans environ 1 000 points d'observation. Environ 12 000 relevés de prix sont effectués chaque mois par les agents enquêteurs de N'Djamena et de ceux des provinces. L'année de base de l'INPC est 2014 et les pondérations de l'indice proviennent de l'enquête sur les dépenses de consommation des ménages réalisées en 2011 auprès de 10 200 ménages. L'extension de la collecte à quatre provinces permet d'avoir un indice national des prix à la consommation et un taux d'inflation plus robustes et plus représentatifs en matière des prix à la consommation.

**L'indice de chaque mois est publié au plus tard la fin du mois suivant.**

**Tableau I : Evolution des indices de 12 fonctions de consommation et de certains sous-groupes de consommation (Base 2014=100)**

Fonctions		Indice des mois de:						variations (en%) sur :		
N°	Libellé	Pond	août-17	mai-18	juin-18	juil.-18	août-18	1 mois	3 mois	12 mois
01	<b>Produits alimentaires et boissons non alcoolisées</b>	<b>4418</b>	98,9	96,8	98,2	95,9	94,7	<b>-1,3</b>	<b>-2,2</b>	<b>-4,3</b>
	<i>Pains et céréales</i>	<i>1666</i>	<i>100,8</i>	<i>97,7</i>	<i>97,7</i>	<i>98,0</i>	<i>97,2</i>	<i>-0,8</i>	<i>-0,5</i>	<i>-3,5</i>
	<i>Viandes</i>	<i>667</i>	<i>87,5</i>	<i>91,5</i>	<i>100,0</i>	<i>87,6</i>	<i>85,3</i>	<i>-2,6</i>	<i>-6,8</i>	<i>-2,5</i>
	<i>Poissons</i>	<i>330</i>	<i>103,3</i>	<i>102,2</i>	<i>95,2</i>	<i>97,3</i>	<i>99,1</i>	<i>1,9</i>	<i>-3,0</i>	<i>-4,1</i>
	<i>Lait, fromage et œufs</i>	<i>124</i>	<i>106,5</i>	<i>99,6</i>	<i>98,1</i>	<i>98,1</i>	<i>96,4</i>	<i>-1,8</i>	<i>-3,2</i>	<i>-9,5</i>
	<i>Huiles et graisses</i>	<i>339</i>	<i>101,4</i>	<i>93,9</i>	<i>92,5</i>	<i>92,6</i>	<i>92,9</i>	<i>0,3</i>	<i>-1,1</i>	<i>-8,4</i>
	<i>Légumes et tubercules</i>	<i>487</i>	<i>104,4</i>	<i>100,8</i>	<i>109,0</i>	<i>104,6</i>	<i>97,4</i>	<i>-6,8</i>	<i>-3,4</i>	<i>-6,7</i>
02	<b>Boissons alcoolisées et tabac</b>	<b>165</b>	105,1	103,3	102,9	102,2	100,6	<b>-1,6</b>	<b>-2,5</b>	<b>-4,2</b>
03	<b>Articles d'habillement et chaussures</b>	<b>799</b>	107,2	95,0	94,7	93,3	93,2	<b>-0,2</b>	<b>-1,9</b>	<b>-13,0</b>
04	<b>Logement, eau, gaz, électricité et autres combustibles</b>	<b>2599</b>	107,3	136,0	132,5	133,8	131,6	<b>-1,8</b>	<b>-3,3</b>	<b>22,7</b>
05	<b>Meubles, articles de ménage et entretien courant de la maison</b>	<b>297</b>	112,7	110,9	105,7	105,9	106,0	<b>0,2</b>	<b>-4,4</b>	<b>-5,9</b>
06	<b>Santé</b>	<b>186</b>	100,9	99,7	99,6	99,6	99,5	<b>-0,1</b>	<b>-0,2</b>	<b>-1,4</b>
07	<b>Transports</b>	<b>761</b>	108,5	120,1	120,1	120,2	116,4	<b>-3,1</b>	<b>-3,0</b>	<b>7,3</b>
08	<b>Communications</b>	<b>248</b>	97,2	96,6	96,6	96,6	96,6	<b>0,0</b>	<b>0,0</b>	<b>-0,6</b>
09	<b>Loisirs et culture</b>	<b>134</b>	104,7	105,0	104,7	105,3	105,4	<b>0,0</b>	<b>0,3</b>	<b>0,6</b>
10	<b>Enseignement</b>	<b>109</b>	109,6	109,5	109,5	109,5	109,5	<b>0,0</b>	<b>0,0</b>	<b>0,0</b>
11	<b>Restaurants et hôtels</b>	<b>126</b>	99,0	101,9	100,6	103,2	104,1	<b>0,9</b>	<b>2,2</b>	<b>5,2</b>
12	<b>Biens et services divers</b>	<b>159</b>	100,4	100,2	102,3	101,6	101,6	<b>0,0</b>	<b>1,4</b>	<b>1,3</b>
<b>Indice général</b>		<b>10000</b>	103,4	110,0	109,6	109,0	107,4	<b>-1,4</b>	<b>-2,4</b>	<b>3,9</b>

Source : INSEED

**Tableau II : Variations mensuelles, glissement annuel et variations moyennes sur 12 mois**

Mois	sept-17	Oct 17	Nov 17	Déc 17	Janv 18	Févr 18	Mars 18	Avr 18	Mai 18	Juin 18	Juil 18	Août 18
<b>Indice</b>	103,1	102,7	102,3	102,7	102,0	101,4	100,6	102,7	110,0	109,6	109,0	107,4
<b>Variation mensuelle</b>	-0,3%	-0,4%	-0,4%	0,4%	-0,7%	-0,6%	-0,7%	2,1%	7,1%	-0,4%	-0,6%	-1,4%
<b>Glissement annuel</b>	1,3%	1,6%	2,6%	2,7%	1,6%	1,0%	-0,8%	0,2%	7,4%	5,9%	5,0%	3,9%
<b>Variation sur 12 mois</b>	-2,4%	-2,0%	-1,5%	-0,9%	-0,5%	-0,3%	-0,05%	0,2%	0,9%	1,7%	2,2%	2,6%

Source : INSEED

## Note d'analyse:

Le niveau général des prix à la consommation a baissé de 1,4% en ce d'août 2018 par rapport au mois de juillet 2018. Cette baisse du niveau des prix est due principalement au fléchissement des prix des « Boissons alcoolisées et tabac », « Produits alimentaires et boissons non alcoolisées », « Articles d'habillement et chaussures », « Logement, eau, gaz, électricité et autres combustibles », « Santé, « Transport » et des « Biens et services divers ». En variation trimestrielle, les prix à la consommation ont baissé de 2,4%. Comparés au même mois de l'année 2017, les prix ont augmenté de 3,9%.

La diminution des prix de la fonction **Produits alimentaires et boissons non alcoolisées** de 1,3 % en ce mois d'août 2018 par rapport au mois de juillet 2018 est due essentiellement à la dépréciation des prix des *Pains et céréales (-0,8%), Viande (-2,6%), Légumes et tubercules (-6,8%) Lait, fromage et œufs (-1,8%) et Café, thé, et cacao (-4,3%)*. Cependant, l'on note une hausse des prix de *Fruits (+3,5%), Poissons (+1,9%), Huiles et graisses (+0,3%) et Produits alimentaires n.c.a. (+1,4%)* qui a amoindri le niveau de prix des **Produits alimentaires et boissons non alcoolisées** en ce mois d'août 2018. En glissement trimestriel et annuel, les prix de cette fonction ont baissé respectivement de 2,2% et 4,3%.

Le fléchissement des prix de la fonction « **Boissons alcoolisées et tabac** » de 1,6% en ce mois d'août 2018 par rapport au mois de juillet 2018 est justifié par la diminution des prix des *Boissons alcoolisées artisanales (-5,5%)*. Toutefois, l'on note une augmentation des prix des *cigarettes (+0,2%) et Stupéfiants (+1,0%)*. En variation annuelle, les prix de cette fonction ont baissé de 2,5%. Comparés au même mois de l'année 2017, les prix ont baissé 4,2%.

Pour la fonction « **Logement, eau, gaz, électricité et autres combustibles** », la baisse des prix de 1,8% en ce mois d'août 2018 par rapport au mois de juillet 2018 est expliquée par la réduction des prix des *gaz (-29,3%) et des Combustibles solides (-3,7%)*. Cependant, l'on note une hausse des prix dans les sous groupes : *combustibles liquides (+0,2%), Alimentation en eau (+0,2%) et fournitures pour travaux d'entretien et de réparation de logements (+0,1%)*. En variation trimestrielle, les prix de cette fonction ont baissé de 3,3% et comparés au même mois de l'année 2017, les prix ont augmenté de 22,7%.

Concernant la fonction « **Articles d'habillement et chaussures** », la baisse de son niveau des prix de 1,4% en ce mois d'août 2018 par rapport au mois de juillet 2018 est justifiée principalement par le repli des prix

des *vêtements* (-0,2%) et des *Tissus d'habillement* (-0,2%). En rythme trimestriel et annuel, les prix ont baissé respectivement de 1,9% et 13,0%.

La baisse des prix de la fonction «**transport**» de 3,1% en ce mois d'août 2018 par rapport au mois de juillet 2018 est une conséquence directe de la diminution des prix des *Carburants et lubrifiants* (-3,4%). En variation trimestrielle, les prix de cette fonction ont baissé de 3,0% et comparés au même mois de l'année 2017, les prix ont augmenté de 7,3%.

Quant à la fonction «**santé**», la baisse des prix de 0,1% en ce mois d'août 2018 par rapport au mois de juillet 2018 est justifiée par la baisse des prix des *produits pharmaceutiques* (-0,1%). En rythme trimestriel, les prix de cette fonction ont baissé de 0,2% et comparés au même mois de l'année 2017, les prix ont baissé de 1,4%.

Les prix de la fonction **communication** au même titre que ceux de la fonction «**Loisirs et culture**», **enseignement et « Biens et services divers**», demeurent constants en ce mois d'août 2018 par rapport au mois juillet 2018.

Cependant, la valorisation des prix de la fonction «**Meubles, articles de ménage et entretien courant de la maison**» de 0,2% en ce mois d'août 2018 par rapport au mois de juillet 2018 est due principalement à l'appréciation des prix des *Articles de ménage en textiles* (+4,5%), Toutefois, l'on note une baisse des prix des *Meubles, articles d'ameublement* (-0,2%). En variation trimestrielle, les prix de cette fonction ont baissé de 4,4% et comparés au même mois de l'année 2017, les prix ont baissé de 5,9%.

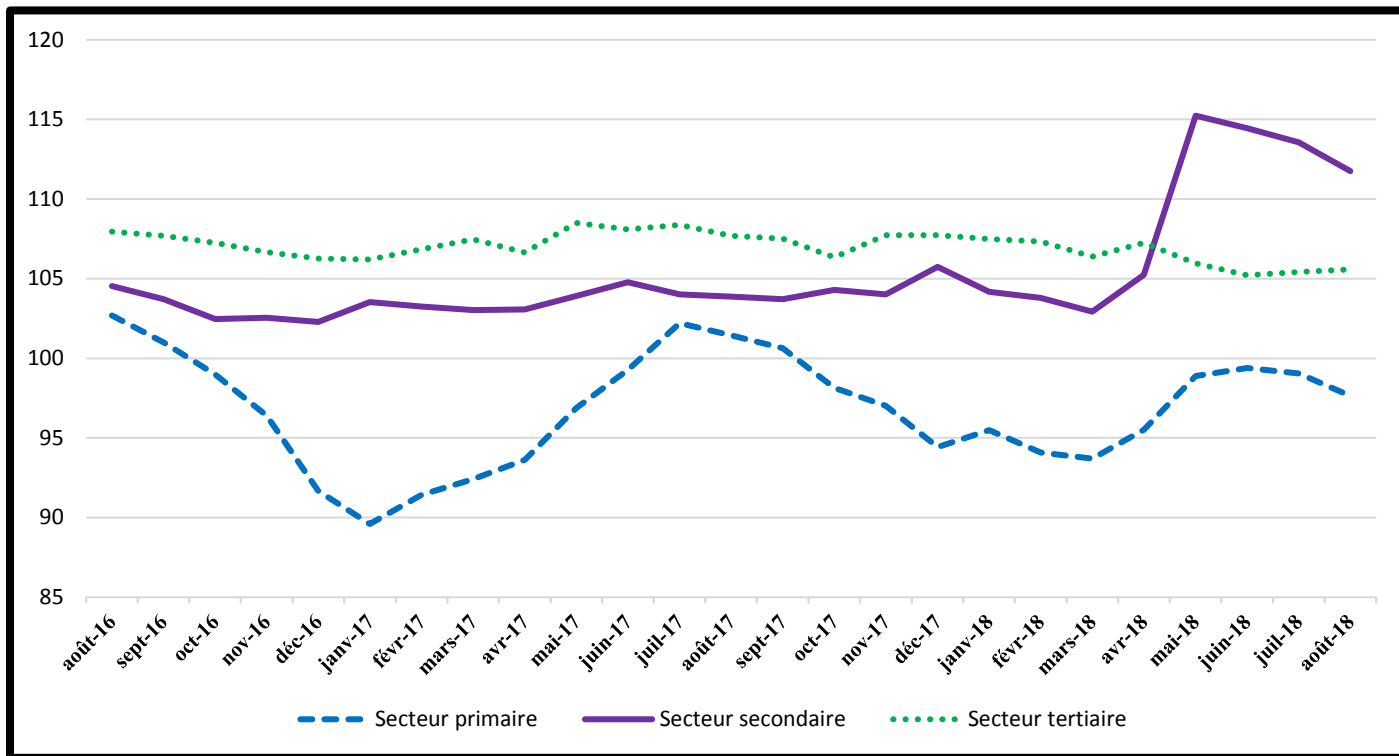
Quant à la fonction «**restaurants et hôtels**», la hausse de son niveau des prix de 0,9% en ce mois d'août 2018 par rapport au mois de juillet 2018 est due à l'augmentation des prix de *restaurants et cafés et établissements similaires* (+0,9%). En rythme trimestriel et annuel, les prix de cette fonction ont augmenté respectivement de 2,2% et 5,2%.

**Tableau III : Indices des nomenclatures secondaires**

Nomenclatures secondaires	Indices pour les mois de :					Variations sur :		
	août-17	mai-18	juin-18	juil-18	août-18	1 mois	3 mois	12 mois
<b>INDICE GENERAL</b>	<b>103,4</b>	<b>110,0</b>	<b>109,6</b>	<b>109,0</b>	<b>107,4</b>	<b>-1,4%</b>	<b>-2,4%</b>	<b>3,9%</b>
<b>Produits locaux</b>	<b>103,3</b>	<b>111,6</b>	<b>112,3</b>	<b>111,8</b>	<b>109,3</b>	<b>-2,3%</b>	<b>-2,1%</b>	<b>5,8%</b>
<b>Produits importés</b>	<b>107,7</b>	<b>105,6</b>	<b>104,5</b>	<b>103,7</b>	<b>104,3</b>	<b>0,6%</b>	<b>-1,3%</b>	<b>-3,2%</b>
<b>Secteur primaire</b>	<b>101,4</b>	<b>98,9</b>	<b>99,4</b>	<b>99,1</b>	<b>97,6</b>	<b>-1,4%</b>	<b>-1,3%</b>	<b>-3,8%</b>
<b>Secteur secondaire</b>	<b>103,9</b>	<b>115,2</b>	<b>114,4</b>	<b>113,6</b>	<b>111,7</b>	<b>-1,6%</b>	<b>-3,0%</b>	<b>7,6%</b>
<b>Secteur tertiaire</b>	<b>107,7</b>	<b>106,0</b>	<b>105,2</b>	<b>105,4</b>	<b>105,6</b>	<b>0,1%</b>	<b>-0,4%</b>	<b>-2,0%</b>
<b>Services</b>	<b>107,7</b>	<b>106,0</b>	<b>105,2</b>	<b>105,4</b>	<b>105,6</b>	<b>0,1%</b>	<b>-0,4%</b>	<b>-2,0%</b>
<b>Bien non durables</b>	<b>102,7</b>	<b>112,7</b>	<b>112,5</b>	<b>111,5</b>	<b>109,5</b>	<b>-1,8%</b>	<b>-2,8%</b>	<b>6,6%</b>
<b>Biens semi-durables</b>	<b>106,1</b>	<b>98,1</b>	<b>96,6</b>	<b>96,8</b>	<b>96,7</b>	<b>-0,1%</b>	<b>-1,4%</b>	<b>-8,8%</b>
<b>Biens durables</b>	<b>101,5</b>	<b>100,9</b>	<b>101,2</b>	<b>101,6</b>	<b>101,6</b>	<b>0,0%</b>	<b>0,7%</b>	<b>0,1%</b>
<b>Produits frais</b>	<b>90,1</b>	<b>91,9</b>	<b>97,9</b>	<b>89,4</b>	<b>86,9</b>	<b>-2,8%</b>	<b>-5,4%</b>	<b>-3,5%</b>
<b>Énergie</b>	<b>109,3</b>	<b>135,2</b>	<b>134,2</b>	<b>135,2</b>	<b>131,7</b>	<b>-2,6%</b>	<b>-2,5%</b>	<b>20,5%</b>
<b>Hors produits frais et énergie</b>	<b>104,1</b>	<b>100,5</b>	<b>99,9</b>	<b>100,0</b>	<b>99,4</b>	<b>-0,6%</b>	<b>-1,0%</b>	<b>-4,5%</b>

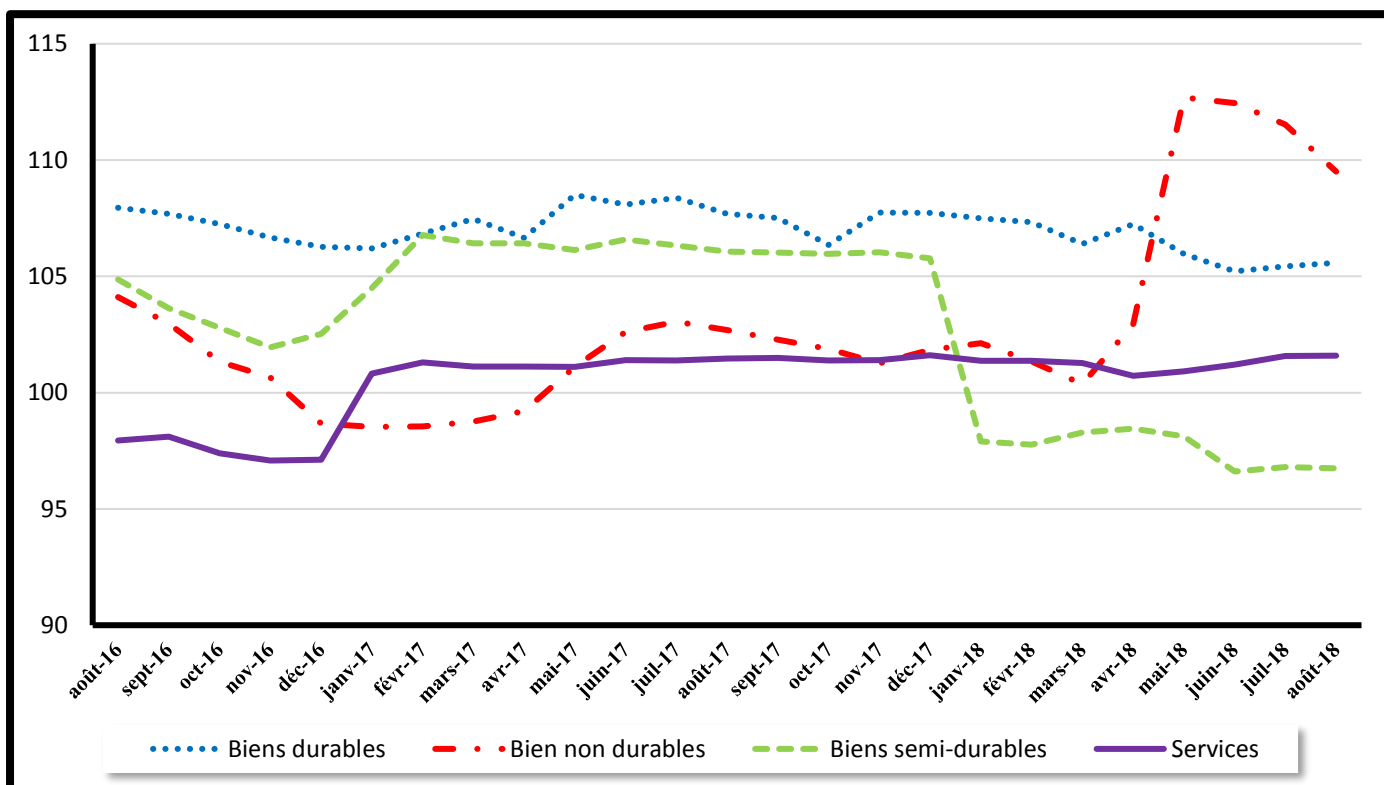
Source : INSEED

**Graphique I : Évolution des indices selon les secteurs de productions**



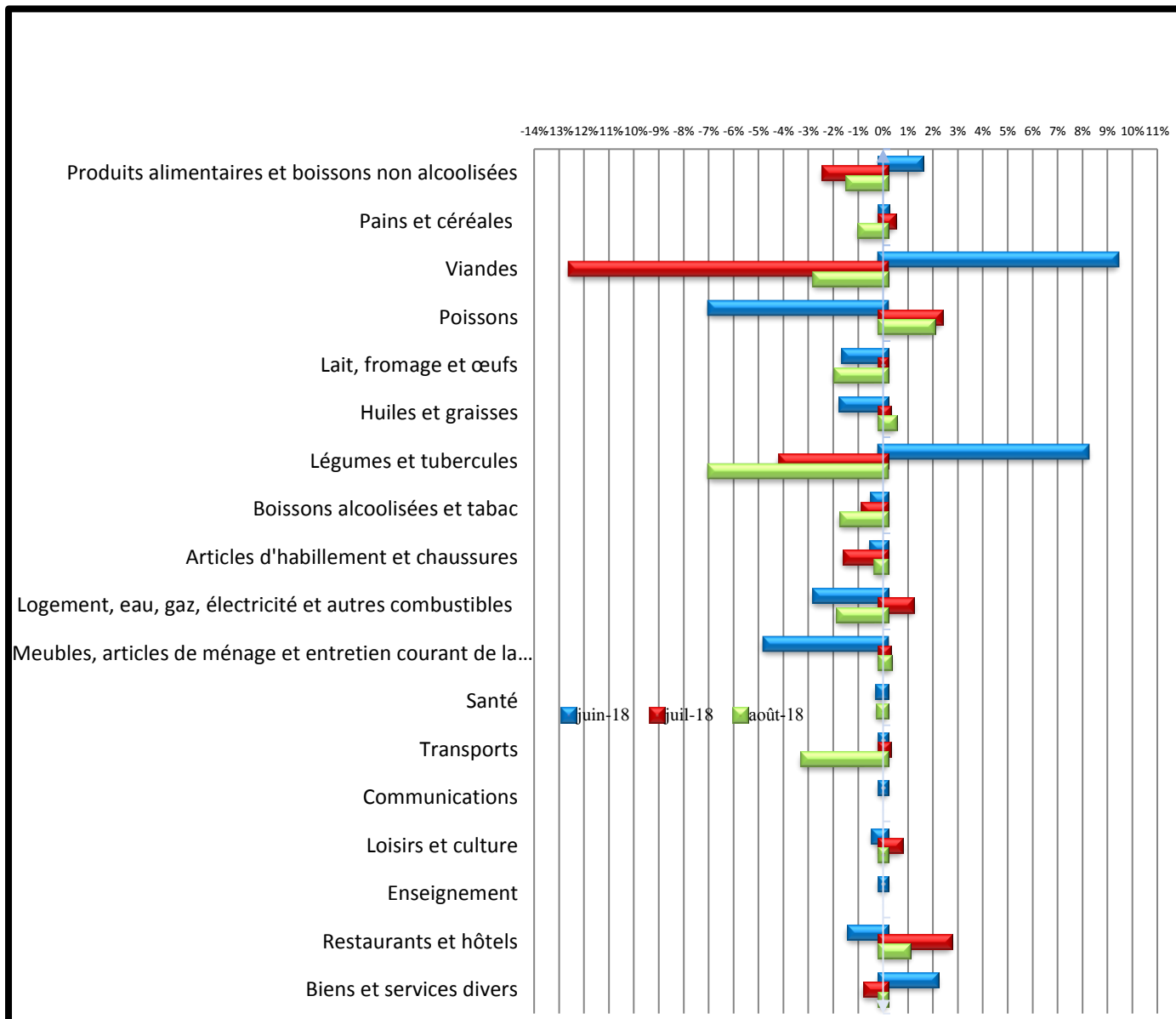
Source : INSEED

**Graphique II : Évolution des indices selon les durabilités des biens et sévices**



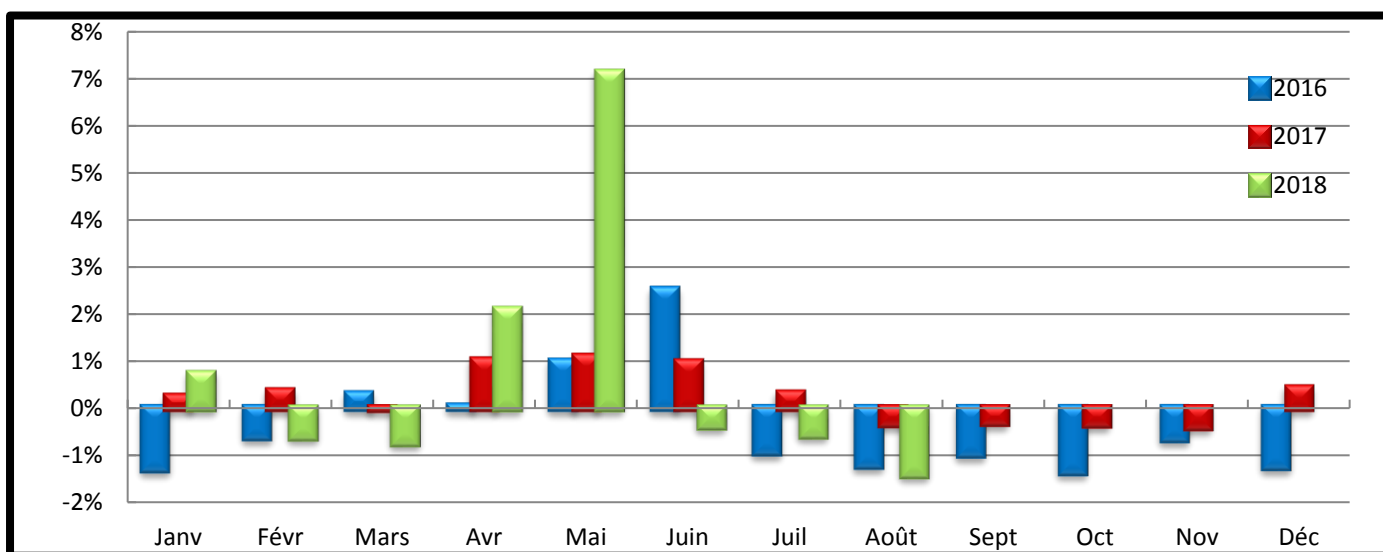
Source : INSEED

**Graphique III : Variation des indices des fonctions et certains sous-groupes sur les trois derniers mois**



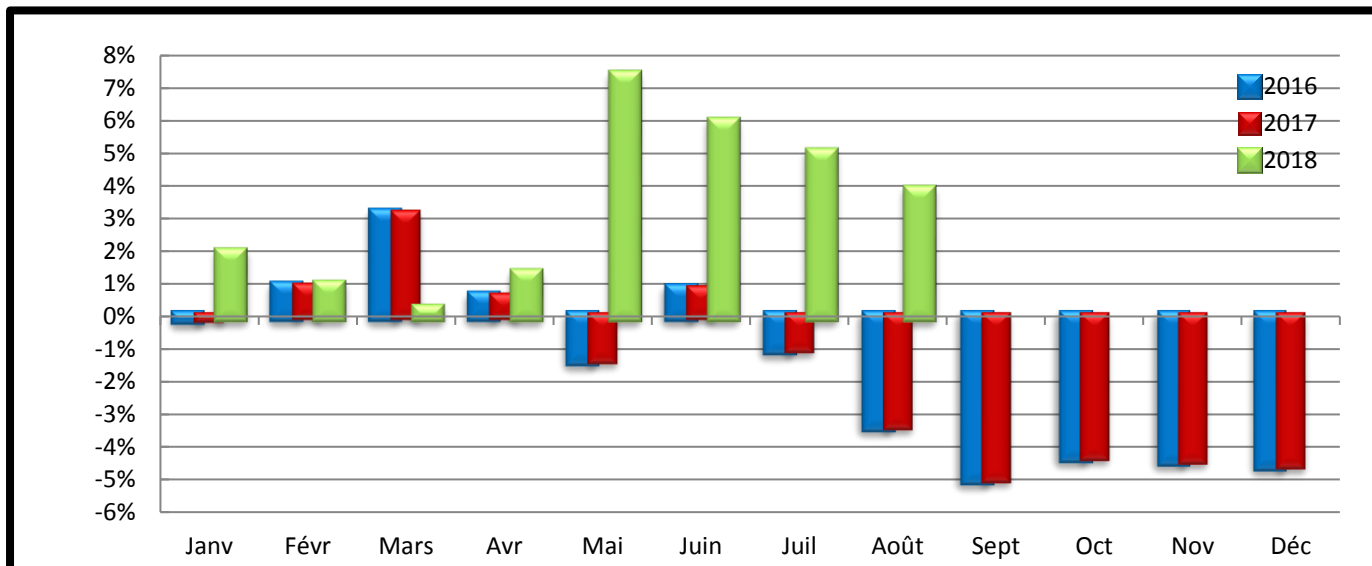
Source : INSEED

**Graphique IV : Variations mensuelles des indices des prix de l'année 2016, 2017 et 2018**



Source : INSEED

Graphique V : Variations annuelles des indices des prix de l'année 2016, 2017 et 2018



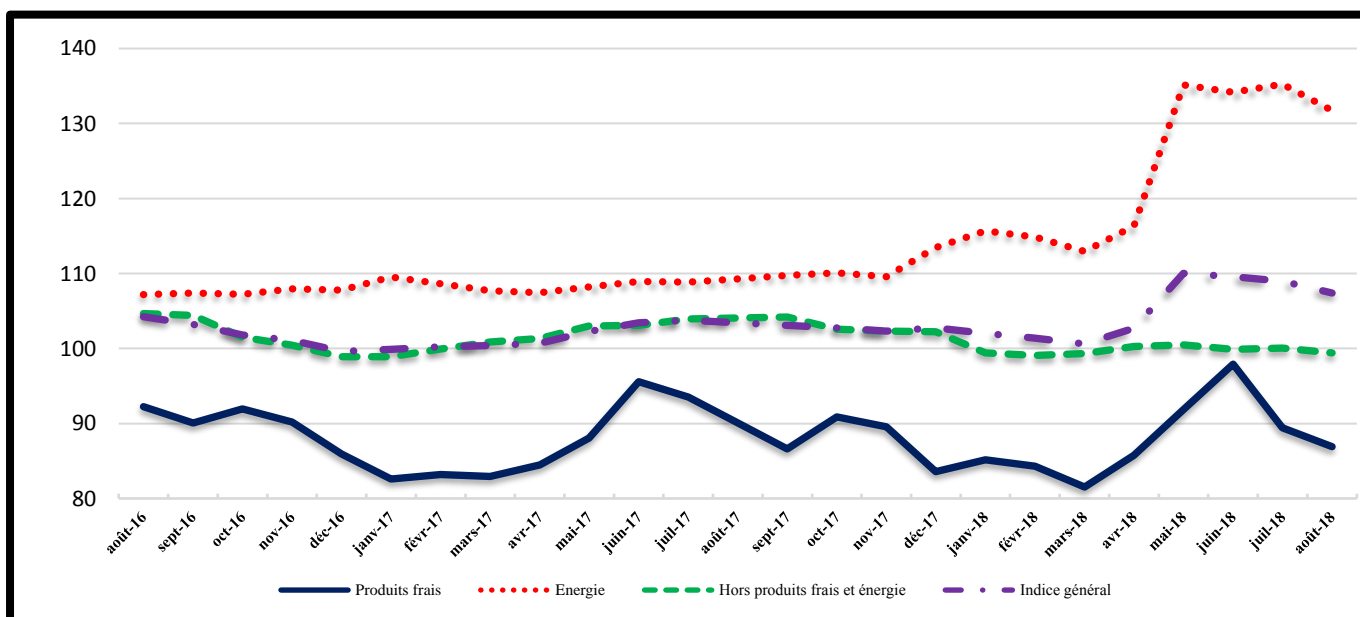
Source : INSEED

Tableau IV : Indice des prix par région

Indice des régions						Variations sur :		
	août-17	mai-18	juin-18	juil-18	août-18	1 mois	3 mois	12 mois
<b>INDICE GENERAL</b>	103,4	110,0	109,6	109,0	107,4	-1,4%	-2,4%	3,9%
<b>Indice global N'Djamena</b>	104,6	112,6	112,7	111,9	110,3	-1,4%	-2,1%	5,4%
<b>Indice Alimentation N'Djamena</b>	98,3	96,0	98,2	95,3	94,1	-1,3%	-2,0%	-4,3%
<b>Indice global Moundou</b>	96,0	105,7	103,6	105,5	103,9	-1,5%	-1,7%	8,2%
<b>Indice Alimentation Moundou</b>	98,9	95,2	94,6	93,6	95,5	2,1%	0,4%	-3,4%
<b>Indice global Abeché</b>	107,4	103,2	102,6	103,2	100,4	-2,7%	-2,7%	-6,5%
<b>Indice Alimentation Abeché</b>	115,4	110,0	113,8	114,8	109,9	-4,3%	-0,1%	-4,8%
<b>Indice global Sarh</b>	97,8	99,9	96,4	95,8	95,5	-0,3%	-4,4%	-2,4%
<b>Indice Alimentation Sarh</b>	89,0	96,0	88,4	89,1	87,0	-2,4%	-9,4%	-2,3%
<b>Indice global Doba</b>	95,2	95,3	91,3	88,8	88,6	-0,2%	-7,0%	-7,0%
<b>Indice Alimentation Doba</b>	92,0	91,9	88,4	86,2	85,9	-0,3%	-6,5%	-6,6%

Source : INSEED

Graphique VI : Évolution des indices selon la volatilité du prix des produits et l'indice général



Source : INSEED

**Tableau V : Évolution des prix moyens mensuels de certains produits essentiels dans les régions**

PRODUITS	N'Djamena		Moundou		Abéché		Sarh		Doba	
	août-17	août-18	août-17	août-18	août-17	août-18	août-17	août-18	août-17	août-18
Petit Mil (kg)	287	290	211	196	231	222	222	185	173	174
Mais (kg)	307	294	225	208	259	241	231	196	168	219
Riz (kg)	456	435	388	348	553	535	327	385	274	282
Sorgho (kg)	275	263	207	206	203	201	201	192	108	143
Farine de blé (kg)	634	642	556	568	513	556	602	402	578	363
Viande de bœuf avec os (kg)	1 157	1 158	1236	1 279	1 297	1 221	957	1 073	1 901	1 223
Viande de bœuf sans os (kg)	1 681	1 681	1635	1 618	1 549	1 846	1 156	1 471	2 088	1 588
Viande de mouton (kg)	1 723	1 594	1772	1 757	1 712	1 911	1 462	1 580	1 901	1 710
Carpe fraîche (Kg)	1 479	1 321	1622	1 922		2 723	940	884	997	1 759
Huile d'arachide locale (litre)	1 250	1 130	881	1 000	1 244	970	850	775	801	800
Datte locale (kg)	1 021	1 066	965	986	866	768	1 142	1 144	1 819	1 257
Gombo séché (kg)	1 802	2 412	1892	1 968	3 629	3 101	1 656	1 782	1 526	2 596
Piment séché (kg)	3 797	3 768	3555	3 498	5 381	3 688	4 068	3 251	2 745	3 055
Eau 1er tranche (m3)	105	200	105	200	275	200	105	200	105	200
Électricité 1er tranche (kwh)	85	85	85	85	85	85	85	85	85	85
Gaz butane de 6kg	3000	2 000	4250	2875	4000	2 500	5625	4 000	4000	2 000
Essence (litre)	523	518	554	554	550	600	573	583	538	575
Gaz-oil (litre)	568	548	589	589	575	637	618	613	598	625

**Coordination des travaux :**

**Directeur Général :** NOUR GOUKOUNI NOUR

**Chef de DSSE :** YOUSOUF IBN ALI

**Chef de SCPM :** AHMAT SOULEYMANE HACHIM

**Traitements et Analyses des données statistiques des Prix :** MERCI ARSÈNE

**Saisie des données :** IBRAHIM HASSANE ANAKOYE

**Collecte des données N'Djamena :** JOBDIBE OUADEBFAING, MOUSTAPHA HISSEIN et BAMANIKEMDI RICHARD.

**Collectes données dans les provinces :** AWAT DAOUD TCHARI (Abéché), RIMASDE BENOUNGA (Moundou), SOBKIKI SOBGONBE BEBTAH (Sarh) et ISSYAKOU AODOU(Doba).

**Distribution :** Département de la Coordination et de la Diffusion.

Toutes les correspondances concernant les Bulletins de l'INPC sont à adresser à :

**Monsieur le Directeur Général de l'Institut National de la Statistique, des Études Économiques et Démographiques (INSEED)**

**BP:** 453 – N'Djamena – Tchad, **tel:** +235 22 52 31 64, **Fax:** +235 22 52 66 13, **E-mail:** [inseed@intnet.td](mailto:inseed@intnet.td), **Site web:** [www.inseedtchad.com](http://www.inseedtchad.com)