

République du Tchad

Unité – Travail – Progrès

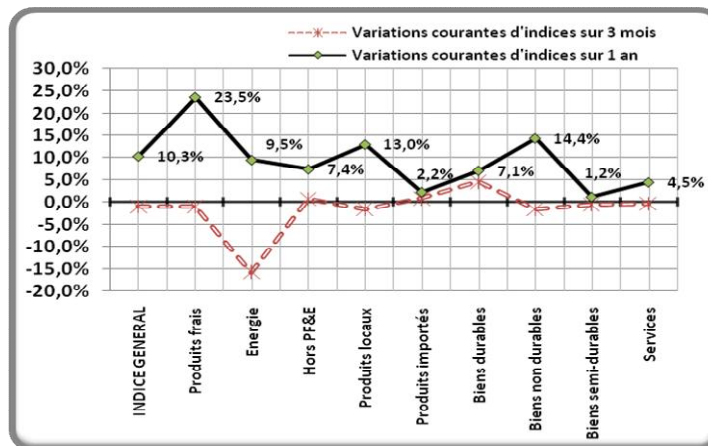
MINISTÈRE DU PLAN, DE L'ÉCONOMIE ET DE LA
COOPERATION INTERNATIONALE

Institut National de la
Statistique, des Études
Économiques et
Démographiques



OBSERVATION DES PRIX

*Pour la ville de N'Djaména
En Mars 2012*



**INDICE HARMONISE DES PRIX
A LA CONSOMMATION
N°Djaména –Mars 2012**

PRESENTATION

L'Institut National de la Statistique, des Etudes Economiques et Démographiques (INSEED) a le plaisir d'informer les milieux économiques, financiers et monétaires de l'Administration Publique, du secteur privé, les partenaires au développement et l'ensemble des utilisateurs de la mise en place de l'Indice Harmonisé des Prix à la Consommation (IHPC) depuis janvier 2008. Cet indice est harmonisé car il est un instrument de convergence utilisé par presque tous les Etats membres d'AFRISTAT (Observatoire Economique et Statistique d'Afrique Subsaharienne) pour suivre l'évolution des prix.

L'INSEED a réalisé les travaux de refonte du suivi des prix pour passer de l'Indice des Prix à la Consommation (IPC) à l'IHPC avec l'appui technique d'AFRISTAT financé par la Banque Africaine de Développement (BAD).

La couverture de l'IHPC se limite à l'agglomération de N°Djaména. Le panier de la ménagère comprend 332 variétés suivies dans 320 points d'observation. 3000 relevés de prix sont effectués, en moyenne, chaque mois par les agents enquêteurs de l'INSEED. L'année de base de l'IHPC est 2005 et les coefficients de pondération de l'indice proviennent de la deuxième Enquête sur la Consommation et le Secteur Informel au Tchad (ECOSIT2) réalisée en 2003-2004 auprès de 1024 ménages à N°Djaména.

Le bulletin des prix est publié mensuellement (au plus tard le 10 du mois suivant).

Tableau des indices par fonction de consommation

Base 100: 2005

Code	Fonctions ❖ dont sous-groupes	Pondérations	Indices pour les mois de					Variation en % sur		
			Mars 11	Déc. 11	Jan. 12	Fév. 12	Mars 12	1 mois	3 mois	12 mois
	INDICE GLOBAL	100	112,5	125,4	125,9	125,4	124,2	-1,0	-1,0	10,3
01	Produits alimentaires et boissons non alcoolisées	46,18	113,0	131,8	135,7	134,3	132,3	-1,4	0,4	17,2
0111	□ Pains et céréales	17,24	84,1	112,5	113,9	113,8	114,8	0,8	2,0	36,4
0112	□ Viandes	7,85	127,9	153,4	164,0	158,3	155,8	-1,6	1,5	21,8
0113	□ Poissons	3,64	133,0	141,4	163,0	157,4	150,2	-4,6	6,2	13,0
0114	□ Lait, fromage et œufs	1,49	133,0	131,9	132,1	132,7	132,7	0,0	0,6	-0,2
0115	□ Huiles et graisses	3,74	127,4	151,6	149,6	150,6	150,5	-0,1	-0,8	18,1
0117	□ Légumes et tubercules	3,67	128,9	145,2	140,1	140,3	134,9	-3,9	-7,1	4,7
02	Boissons alcoolisées et tabacs	3,08	104,8	106,9	105,4	106,2	106,2	0,0	-0,7	1,4
03	Articles d'habillement et chaussures	10,88	92,2	94,8	93,9	93,6	93,6	0,0	-1,2	1,6
04	Logement, eau, gaz, électricité et autres combustibles	13,31	147,1	169,4	159,2	160,7	158,1	-1,7	-6,7	7,4
05	Meubles, articles de ménage et entretien courant de la maison	4,23	97,7	99,9	101,8	101,6	103,0	1,4	3,1	5,5
06	Santé	2,73	105,4	107,2	107,2	107,3	107,6	0,3	0,3	2,1
07	Transports	6,36	108,6	109,7	109,8	110,2	108,8	-1,2	-0,8	0,2
08	Communications	2,35	92,7	83,8	83,8	83,8	83,8	0,0	0,0	-9,6
09	Loisirs et culture	3,55	91,7	88,6	89,1	89,7	89,9	0,2	1,5	-1,9
10	Enseignement	0,96	80,1	84,3	84,3	84,6	84,6	0,0	0,4	5,7
11	Restaurants et hôtels	4,63	115,1	126,7	128,1	126,0	125,0	-0,8	-1,3	8,6
12	Biens et services divers	1,74	120,9	139,7	140,1	143,0	147,8	3,4	5,8	22,2

Tableau de l'évolution de l'IHPC sur 13 derniers mois

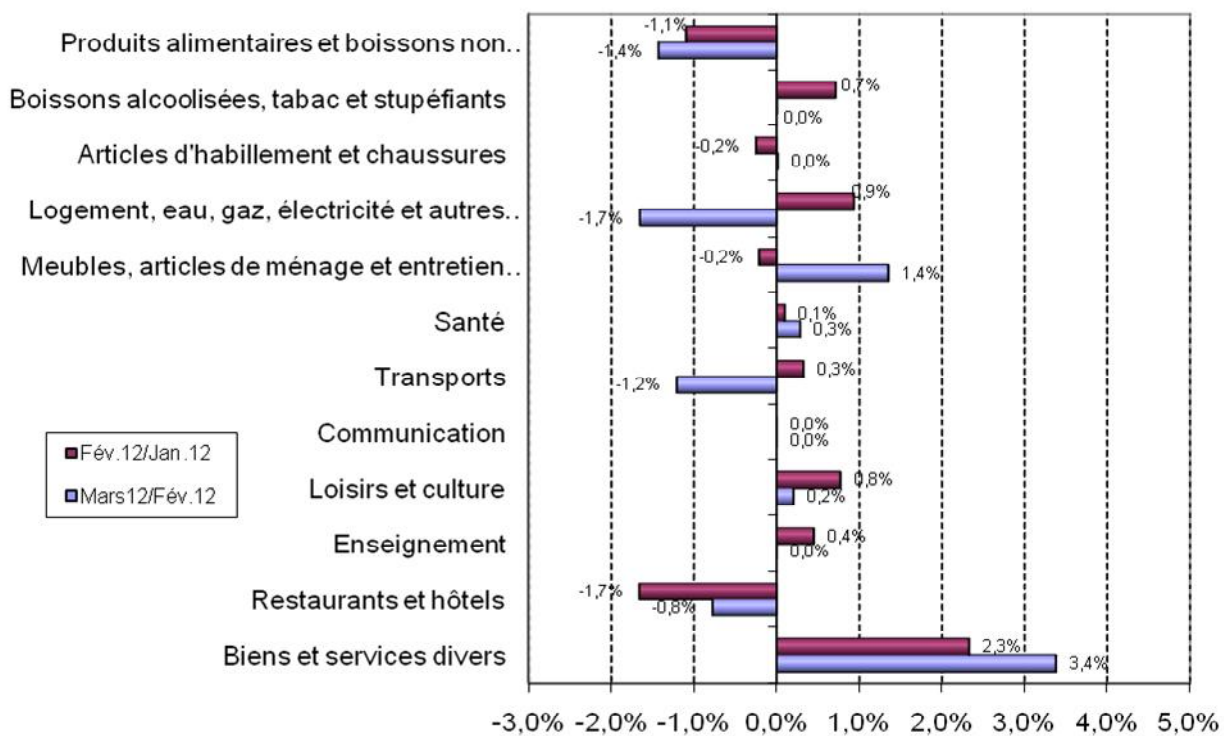
Mois	Mar.11	Avr. 11	Mai. 11	Juin 11	Juillet 11	Août11	Sept.11	Oct.11	Nov.11	Déc.11	Jan.12	Fév.12	Mars12
Indice (Base 100 en 2005)	112,5	114,3	117,5	120,1	124,4	125,1	122,6	121,5	123,1	125,4	125,9	125,4	124,2

Tableau de l'évolution du taux d'inflation mensuel (en %) sur 13 derniers mois

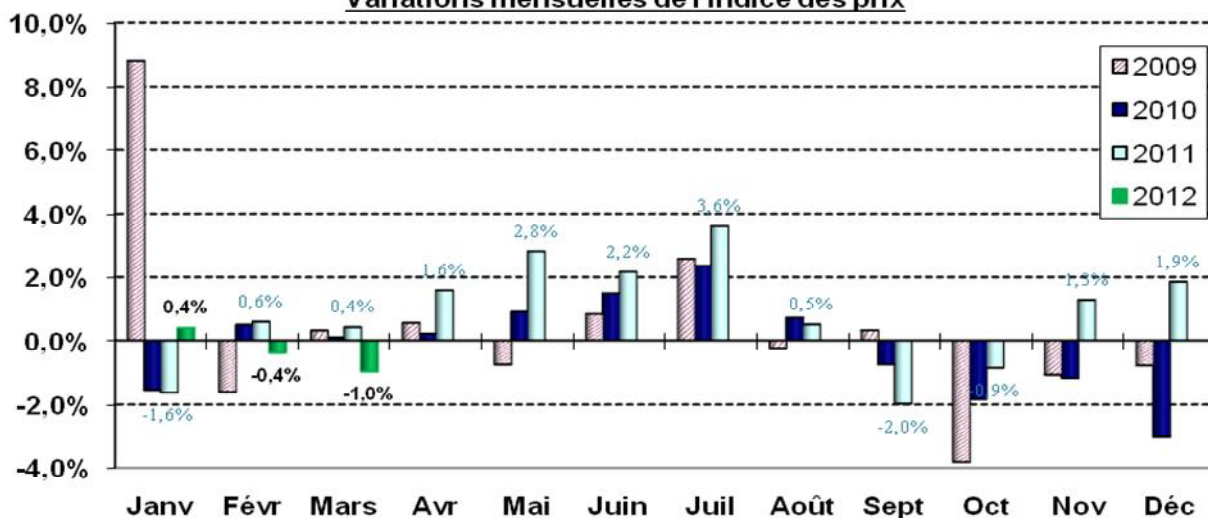
Mois	Mar.11	Avr. 11	Mai. 11	Juin 11	Juillet 11	Août11	Sept.11	Oct.11	Nov.11	Déc.11	Jan.12	Fév.12	Mars12
Variation sur 12 mois	-1,6%	-1,4%	-1,1%	-0,8%	-0,3%	0,0%	0,3%	0,5%	1,0%	2,0%	3,25%	4,4%	5,4%

GRAPHIQUES DES VARIATIONS DES INDICES

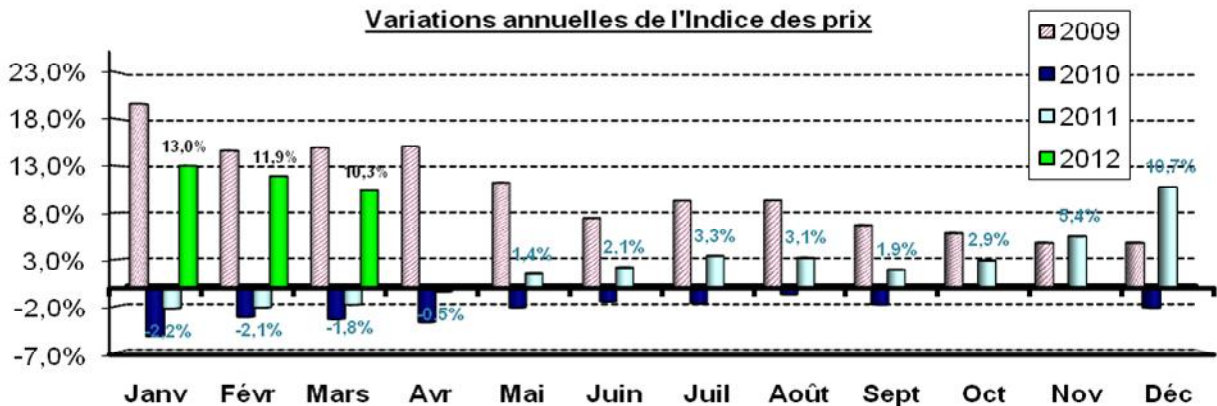
Variations mensuelles des indices par fonction de consommation



Variations mensuelles de l'Indice des prix



Variations annuelles de l'Indice des prix



INDICE HARMONISE DES PRIX A LA CONSOMMATION (IHPC) DE LA VILLE DE N'DJAMENA (Base 100 = 2005)

L'IHPC du mois de mars 2012 a fléchi d'un point par rapport au mois de février 2012, soit de 0,6% de moins que la baisse observée le mois de février 2012 par rapport à janvier 2012. Il est aussi en baisse de 1% en variation trimestrielle (par rapport à décembre 2011) et dépasse le niveau d'indice de mars 2011 de plus de 10% (variation en glissement annuel). Le taux moyen d'inflation calculé est de 5,4% contre -1,6% le mois de mars 2011. Les principales fonctions ayant contribué à la baisse d'indice du mois de mars 2012 par rapport au mois de février 2012 sont : « Produits alimentaires et boissons non alcoolisées » (-1,4%) et « Logement, eau, gaz, électricité et autres combustibles » (-1,7%).

La baisse de l'indice de la fonction « Produits alimentaires et boissons non alcoolisées » a pour cause celle des indices des postes suivants :

1. 'Fruits' (-37,6%) dont en priorité la mange locale;
2. 'Viande de bœuf' (-2,7%) ;
3. 'Poissons et autres produits de la pêche séchés ou fumés, conserves de poisson' (-7,0%).

S'agissant de la baisse mensuelle de l'indice de la fonction « Logement, eau, gaz, électricité et autres combustibles », le seul poste est celui des 'autres combustibles' (-6,4%).

En variations trimestrielles, la fonction « Logement, eau, gaz, électricité et autres combustibles » est la principale à avoir contribué à la baisse de l'indice. Son indice a diminué de -6,7% puisque le mois de décembre 2011 a été marqué par de forte hausse de prix des autres combustibles. En glissement annuel, il ressort que les indices de la quasi-totalité des fonctions ont augmenté mais avec, en priorité, les fonctions « Produits alimentaires et boissons non alcoolisées » (+17,2%) et « Logement, eau, gaz, électricité et autres combustibles » (+7,4%) compte tenu de leurs poids dans la nomenclature. La forte hausse de l'indice des « Biens et services divers » (+22,2%), constatée sur un an, est due simplement à la montée des prix du gramme d'or et l'augmentation de frais de certains petits services tel que celui de pilage de céréale.

En ce qui concerne le tableau des indices des nomenclatures secondaires ci-dessus, nous notons une situation substantiellement satisfaisante sur une très courte période (1 à 3 mois) mais une augmentation générale annuelle des prix des produits (par type, par origine et par durabilité).

→ Les prix des 'produits frais' fortement sensibles aux fluctuations sont en hausse de 23,5% suivis de ceux de l'énergie (9,5%);

→ L'indice des produits locaux est en hausse de 13% et celui des produits importés de 2,2%;

→ Les 'biens non durables' ont l'indice le plus élevé (14,4%) suivis des services enregistrant une hausse de 4,5% par rapport à leur niveau du mois de mars 2011.

Tableau des indices des nomenclatures secondaires:

	Pondération	Indice pour les mois de					Variations en % sur		
		Mars11	Déc.11	Jan.12	Fév.12	Mars 12	1 mois	3 mois	12 mois
INDICE GENERAL	100	112,5	125,4	125,9	125,4	124,2	-1,0	-1,0	10,3
Indice des "Produits frais"	19,73	98,3	122,6	127,2	125,4	121,4	-3,2	-1,0	23,5
Indice de l'Energie	5,24	156,2	202,7	176,0	177,7	171,1	-3,7	-15,6	9,5
Indice Hors PF&E	75,03	113,2	120,7	122,0	121,7	121,6	-0,1	0,8	7,4
Indice des Produits locaux	73,11	116,1	133,3	133,9	133,0	131,3	-1,3	-1,5	13,0
Indice des Produits importés	26,89	102,9	104,3	104,6	105,0	105,2	0,2	0,9	2,2
Indice des biens durables	3,75	99,5	101,8	103,0	104,0	106,6	2,4	4,7	7,1
Indice des biens non durables	60,19	116,1	135,0	135,7	134,9	132,8	-1,5	-1,6	14,4
Indice des biens semi-durables	16,18	95,6	97,2	96,7	96,6	96,7	0,0	-0,5	1,2
Indice des services	19,88	117,9	123,5	123,9	123,7	123,1	-0,5	-0,3	4,5

Prix moyens (en franc CFA) de quelques produits essentiels à N'Djamena

PRODUIT	Unité	Mars 2009	Mars 2010	Mars 2011	Décembre 2011	Janvier 2012	Février 2012	Mars 2012
Petit mil vendu en sac de 100Kg	kg	21317	20467	15092	24100	23938	23258	22550
Maïs vendu en vrac	Le coro	607	518	413	630	632	638	653
Riz ordinaire local vendu en vrac	Le coro	1128	876	757	1073	1101	1106	1116
Farine de froment vendu en vrac	kg	1430	1442	1333	1377	1268	1293	1282
Viande de bœuf fraîche avec os	kg	1349	1416	1184	1448	1431	1502	1445
Viande de bœuf séchée	kg	5125	4910	4347	5181	5711	5254	5909
Poisson frais (Carpe)	kg	1091	1040	953	949	1122	1111	1087
Huile d'arachide locale	litre	1200	1000	1000	1220	1200	1210	1210
Tomate rouge fraîche en fruit	kg	232	279	308	630	433	309	288
Fagot vendu en tas	kg	186	196	150	234	185	188	176
Essence des stations	litre	621	600	708	435	408	380	380
Gas-oil de station	litre	638	594	694	501	520	520	520
Pétrole lampant	litre	600	600	630	620	625	625	625

NOTE METHODOLOGIQUE

L'indice Harmonisé des Prix à la Consommation (IHPC) élaboré pour la ville de N'Djamena est un indice de type Laspeyres qui couvre la consommation des ménages au sens de la comptabilité nationale. La population de référence est constituée de l'ensemble des ménages tchadiens de la ville de N'Djamena.

Le panier de la ménagère comprend **332** variétés qui sont suivies dans **320** points de vente répartis sur l'ensemble de l'agglomération. L'ensemble des types de points de vente concernés sont: marchés, échoppes dans la rue, boutiques, prestataires de services publics et privés, etc. En moyenne **3000** relevés de prix sont effectués chaque mois.

L'année de base de l'IHPC est l'année 2005 durant laquelle l'ensemble des produits a été suivi.

Les pondérations de ce nouvel indice proviennent de la Deuxième Enquête sur la Consommation et le Secteur Informel au Tchad (ECOSIT2) réalisée en 2003-2004 auprès de 1024 ménages nationaux à N'Djamena. La nomenclature de consommation est la COICOP (Classification Of Individual Consumption by Purpose) à 12 fonctions.

Les calculs des indices sont effectués à l'aide d'un logiciel informatique CHAPO (Calcul Harmonisé des Prix par Ordinateur) spécialement élaboré à cet effet.

Le raccordement avec l'IPC, base 100 en 1994 est possible en utilisant le coefficient de raccordement de **2,18**. Pour un mois donné, il suffit de diviser les anciens indices par ce coefficient pour les rendre comparables dans la nouvelle base.

La méthodologie utilisée est identique à celle des 17 autres pays d'Afrique subsaharienne francophone, ce qui donne à cet indice un niveau de comparabilité adéquat avec celui de ces pays.

Des compléments méthodologiques sont disponibles au niveau de l'INSEED.

Coordination des travaux :

Directeur Général: OUSMAN ABDOULAYE HAGGAR

Chef de DSSE : YOUSOUF AWARE NEISSA

Chef de SCPM : AHMAT SOULEYMANE HACHIM

Responsable des Prix : ZAKARIA ISSAK ABDELKERIM

Traitements informatiques et Analyse des données:

Administrateur CHAPO : MOYALBAYE GOTOMON

Equipe de collecte et de saisie : NGARWAÏN TOMBO, DJONSALA DEMSOU, DJEKAOUSSEM ROGMBAÏE.

Distribution : Département de la Coordination et de la Diffusion.

Toutes les correspondances concernant les Bulletins de l'IHPC sont à adresser à :

Monsieur le Directeur Général de l'Institut National de la Statistique, des Etudes Economiques et Démographiques (INSEED)

B.P. 453 – N'Djamena – Tchad Tél. : +235 22 52 31 64 Fax : +235 22 52 66 13

E-mail : inseed@caramail.com

Site web: www.inseed-tchad.org