

REPUBLIQUE DU TCHAD

PRESIDENCE DE TRANSITION

PRIMATURE

MINISTERE DE LA PROSPECTIVE ECONOMIQUE ET
DES PARTENARIATS INTERNATIONAUX

SECRETARIAT D'ETAT

SECRETARIAT GENERAL

INSTITUT NATIONAL DE LA STATISTIQUE, DES
ETUDES ECONOMIQUES ET DEMOGRAPHIQUES

DIRECTION DES STATISTIQUES ECONOMIQUES

DIVISION DES STATISTIQUES ECONOMIQUES

SERVICE DES STATISTIQUES DE PRIX

UNITE-TRAVAIL-PROGRES

وحدة - عمل - تقدم



جمهورية تشاد

الرئاسة الانتقالية

الوزير الأول

وزارة التوقعات الاقتصادية والشركات الدولية

سكرتارية الدولة

المديرية العامة للوزارة

المعهد الوطني للإحصاء والدراسات الاقتصادية
والديمغرافية

مديرية الإحصاء الاقتصادي

قسم الإحصاء الاقتصادي

خدمة الس



Bulletin mensuel de l'Indice National des Prix à la Consommation au Tchad.

En novembre 2022, le niveau général des prix a augmenté de 0,6% par rapport au mois d'octobre 2022.



INDICE NATIONAL DES PRIX À LA CONSOMMATION (INPC) DU MOIS DE NOVEMBRE 2022

NOTE

L'Institut National de la Statistique, des Études Économiques et Démographiques (INSEED) a le plaisir de mettre à la disposition des utilisateurs, l'Indice National des Prix à la Consommation (INPC). Cet indice a un profil national, car il couvre cinq grandes villes du Tchad, dont la capitale. La méthodologie utilisée pour la collecte et la compilation des données est conforme à celle en vigueur dans la zone CEMAC et préconisée par l'Observatoire Économique et Statistique d'Afrique Subsaharienne (AFRISTAT).

La population de référence de l'INPC est l'ensemble des ménages des villes de N'Djaména, de Moundou, d'Abéché, de Sarh et de Doba. Le panier de consommation concerné comprend plus de 300 variétés de biens et services suivies dans environ 1 000 points d'observation. Environ 12 000 relevés de prix sont effectués chaque mois par les agents enquêteurs de N'Djaména et ceux des provinces. L'année de base de l'INPC est 2014 et les pondérations de l'indice proviennent des données sur les dépenses de consommation de la Troisième Enquête sur la Consommation des ménages et le Secteur Informel au Tchad (ECOSIT3), réalisée en 2011 auprès de 10 206 ménages. L'extension de la collecte à quatre autres villes permet d'avoir un indice national des prix à la consommation et un taux d'inflation plus robustes et plus représentatifs en matière de prix à la consommation.

L'indice de chaque mois est publié au plus tard la fin du mois suivant.

Tableau 1 : Évolution des indices des prix de 12 fonctions de consommation et de certains sous-groupes de consommation (Base 2014 = 100)

N°	Fonctions Libellé	Indice des mois de:			Indice des mois de:			Variations (en%) sur :		Glissement annuel (en %)
		Pond	nov-21	août-22	sept-22	oct-22	nov-22	1 mois	3 mois	
01	Produits alimentaires et boissons non alcoolisées	4418	95,1	114,4	113,0	113,9	115,6	1,5	1,1	21,6
	Pains et céréales	1666	99,3	124,0	124,1	125,2	126,6	1,1	2,1	27,5
	Viandes	667	92,4	104,0	96,8	94,4	98,7	4,6	-5,1	6,8
	Poissons	330	87,2	92,1	97,1	111,6	106,6	-4,4	15,8	22,2
	Lait, fromage et œufs	124	99,8	126,1	128,1	127,5	124,5	-2,3	-1,2	24,8
	Huiles et graisses	339	90,9	125,6	126,5	127,0	127,4	0,4	1,5	40,3
	Légumes et tubercules	487	89,0	117,5	113,3	106,4	110,3	3,6	-6,1	24,0
02	Boissons alcoolisées et tabac	165	115,6	124,7	118,9	117,3	121,5	3,5	-2,6	5,1
03	Articles d'habillement et chaussures	799	95,9	100,0	101,3	101,2	101,6	0,4	1,6	6,0
04	Logement, eau, gaz, électricité et autres combustibles	2599	129,7	133,2	132,6	131,4	130,8	-0,4	-1,8	0,9
05	Meubles, articles de ménage et entretien courant de la maison	297	111,2	117,2	117,3	116,4	117,4	0,9	0,1	5,6
06	Santé	186	102,3	103,9	104,3	104,2	105,8	1,5	1,8	3,3
07	Transports	761	116,0	124,2	123,2	122,5	122,2	-0,2	-1,6	5,3
08	Communications	248	108,1	108,1	108,1	108,1	108,1	0,0	0,0	0,0
09	Loisirs et culture	134	108,8	115,4	115,5	115,5	117,2	1,5	1,6	7,7
10	Enseignement	109	187,4	187,5	186,6	186,6	186,6	0,0	-0,4	-0,4
11	Restaurants et hôtels	126	102,0	111,2	112,9	109,4	106,7	-2,4	-4,0	4,6
12	Biens et services divers	159	91,6	93,2	92,5	92,5	92,2	-0,3	-1,1	0,6
	Indice général	10000	108,2	119,2	118,4	118,3	119,0	0,6	-0,1	10,0

Source : INSEED, novembre 2022

Tableau 2 : Variations mensuelles, glissement annuel et variations moyennes des indices des prix sur 12 mois

Mois	déc-21	janv-22	févr-22	mars-22	avr-22	mai-22	juin-22	juil-22	août-22	sept-22	oct-22	nov-22
Indice	109,7	109,4	109,7	111,5	112,4	115,0	116,4	117,4	119,2	118,4	118,3	119,0
Variation mensuelle (en %)	1,3	-0,2	0,2	1,7	0,8	2,3	1,2	0,8	1,5	-0,7	-0,1	0,6
Glissement annuel (en %)	1,0	2,0	2,2	3,5	4,0	5,0	5,3	6,1	7,7	7,2	8,3	10,0
Taux d'inflation (en %)	-0,8	-0,7	-0,5	-0,2	0,3	0,7	1,2	1,8	2,7	3,4	4,2	5,2

Source : INSEED, novembre 2022

Analyse de l'indice

Le niveau général des prix à la consommation des ménages a augmenté de **0,6%** en ce mois de novembre 2022 par rapport au mois précédent. Cette hausse est due essentiellement à l'augmentation prix des « **Produits alimentaires et boissons non alcoolisées** » (+1,5%), des « **Meubles, articles de ménage et entretien courant de la maison** » (+0,9%), des « **santé** » (+1,5%), des « **Boissons alcoolisées et tabacs** » (+3,5%) et des « **Loisirs et culture** » (+1,5%). En variation trimestrielle, le niveau général des prix a baissé de **0,1%** et comparé au même mois de l'année 2021 il a plutôt augmenté de **10,0%**.

La hausse du niveau des prix des « **Produits alimentaires et boissons non alcoolisées** » de 1,5% comparativement au mois précédent est expliquée principalement par l'augmentation des prix des *viandes* (+4,6%), des *pain et céréales* (+1,2%), des *légumes et tubercules* (+3,6%), du *sucre, confiture, miel, chocolat et confiserie* (+7,7%) et des *cafés, thés, et cacao* (+6,0%). Toutefois, il faut noter que les prix des *laits, fromages et œufs* (-2,3%), des *fruits* (-6,3%), des *produits alimentaires n.c.a.* (-3,3%) et des *poissons* (-4,4%) ont augmenté en ce mois de novembre 2022. En variation trimestrielle et en glissement annuel, le niveau des prix de cette fonction a augmenté respectivement de 1,1% et de 21,6%.

Pour la fonction « **Boissons alcoolisées et tabacs** », la hausse du niveau des prix de 3,5% est due essentiellement à l'augmentation des prix des *boissons alcoolisées artisanales* (+12,2%). Toutefois, il faut noter que les prix des *stupéfiants* (-7,6%) et des *cigarette* (-0,9%) ont baissé en ce mois. En variation trimestrielle, le niveau des prix de la fonction a baissé de 2,6%, alors qu'en glissement annuel, il a par contre augmenté de 5,1%.

Pour la fonction « **santé** », la hausse du niveau des prix de 1,5% résulte essentiellement de l'augmentation des prix des *produits pharmaceutiques* (+1,5%), des *services médicaux* (+2,2%) et des *services d'analyses médicales* (+2,1%). En variation trimestrielle et en glissement annuel, le niveau des prix de cette fonction a augmenté respectivement de 1,8% et de 3,3%.

En ce qui concerne la fonction « **Meubles, articles de ménage et entretien courant de la maison** », la variation en hausse du niveau des prix de 0,9% en ce mois, résulte essentiellement de l'augmentation des prix des *articles de ménage en textiles* (+13,8%) et des *gros outillages et matériels* (+0,6%). En variation trimestrielle, le niveau des prix de la fonction a augmenté de 0,1% et comparé au même mois de l'année 2021, il a aussi augmenté de 5,6%.

La hausse du niveau des prix de la fonction « **Loisirs et culture** » de 1,5% en ce mois, résulte essentiellement de l'augmentation des prix des *papeterie et matériel de dessin* (+4,9%) et des *livres* (+0,8%). En variation trimestrielle, le niveau des prix de la fonction a augmenté de 1,6% et comparé au même mois de l'année 2021, il a aussi augmenté de 7,7%.

En ce mois de novembre 2022, les niveaux des prix des fonctions « **Communication** » et « **Enseignement** », sont restés constants par rapport au mois précédent.

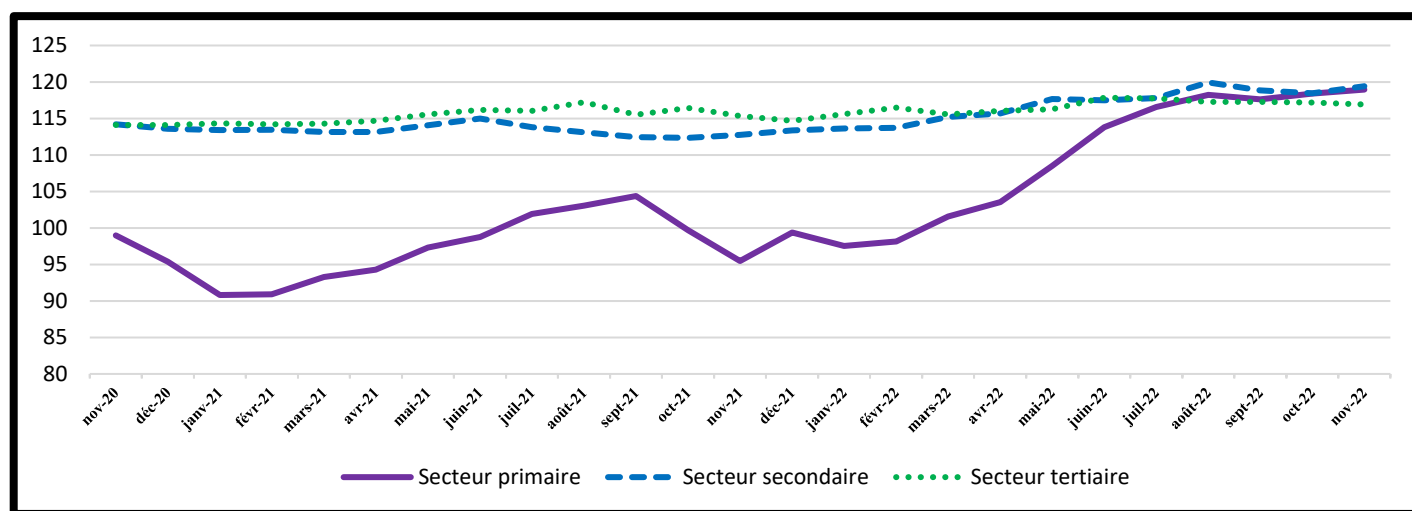
Pour la fonction « **Restaurants et hôtels** », la baisse du niveau des prix de 2,4% en ce mois est due principalement à la diminution des prix des *restaurants et cafés et établissements similaires* (-2,5%). En variation trimestrielle, le niveau des prix de la fonction a baissé de 4,0% et comparé au même mois de l'année 2021, il a par contre augmenté de 4,6%.

Tableau 3 : Indices des prix selon la nomenclature secondaire

Nomenclatures secondaires	Indice des mois de:					Variations (en %) sur :		Glissement annuel (en %)
	nov-21	août-22	sept-22	oct-22	nov-22	1 mois	3 mois	
INDICE GENERAL	108,2	119,2	118,4	118,3	119,0	0,6	-0,1	10,0
Produits locaux	111,8	123,0	122,1	122,0	122,7	0,6	-0,2	9,8
Produits importés	102,9	112,9	112,6	112,4	113,4	0,9	0,4	10,2
Secteur primaire	95,5	118,2	117,6	118,4	119,0	0,5	0,6	24,6
Secteur secondaire	112,7	119,9	118,8	118,4	119,4	0,8	-0,4	5,9
Secteur tertiaire	115,3	117,3	117,3	117,2	116,9	-0,2	-0,3	1,4
Services	115,3	117,3	117,3	117,2	116,9	-0,2	-0,3	1,4
Biens non durables	109,0	122,4	121,1	121,1	122,0	0,8	-0,3	11,9
Biens semi-durables	97,5	102,2	103,0	102,9	103,3	0,4	1,1	6,0
Biens durables	109,2	111,0	111,2	111,0	110,8	-0,1	-0,1	1,5
Produits frais	83,2	97,9	94,8	94,9	99,5	4,9	1,6	19,6
Énergie	132,3	137,3	137,0	135,5	135,2	-0,2	-1,6	2,2
Hors produits frais et énergie	103,1	116,5	116,2	116,7	117,4	0,6	0,8	13,9

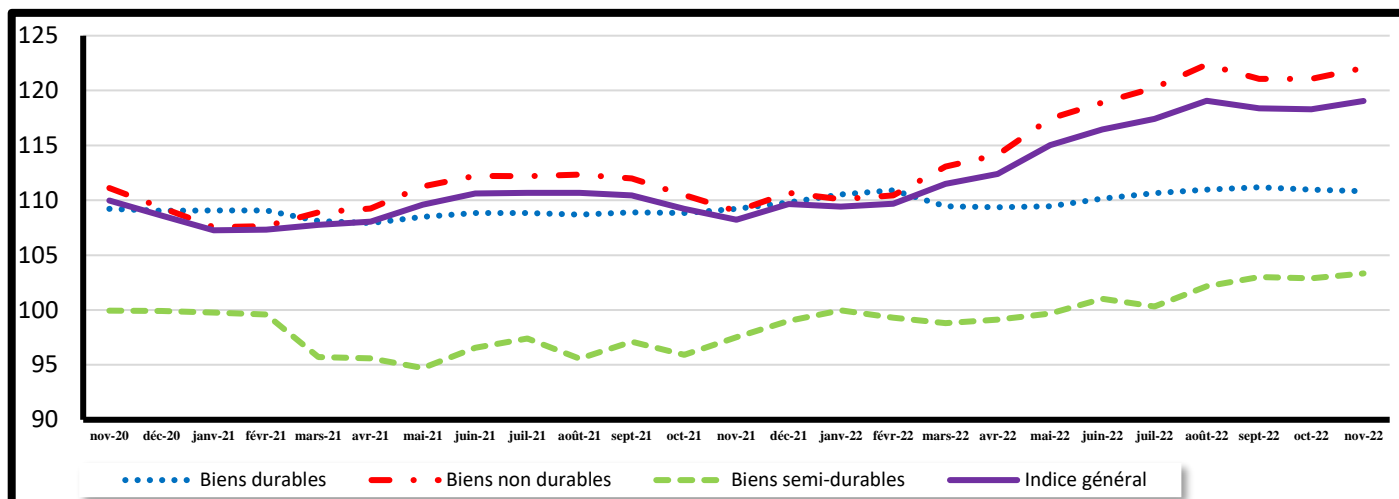
Source : INSEED, novembre 2022

Graphique 1 : Évolution des indices des prix selon le secteur de production



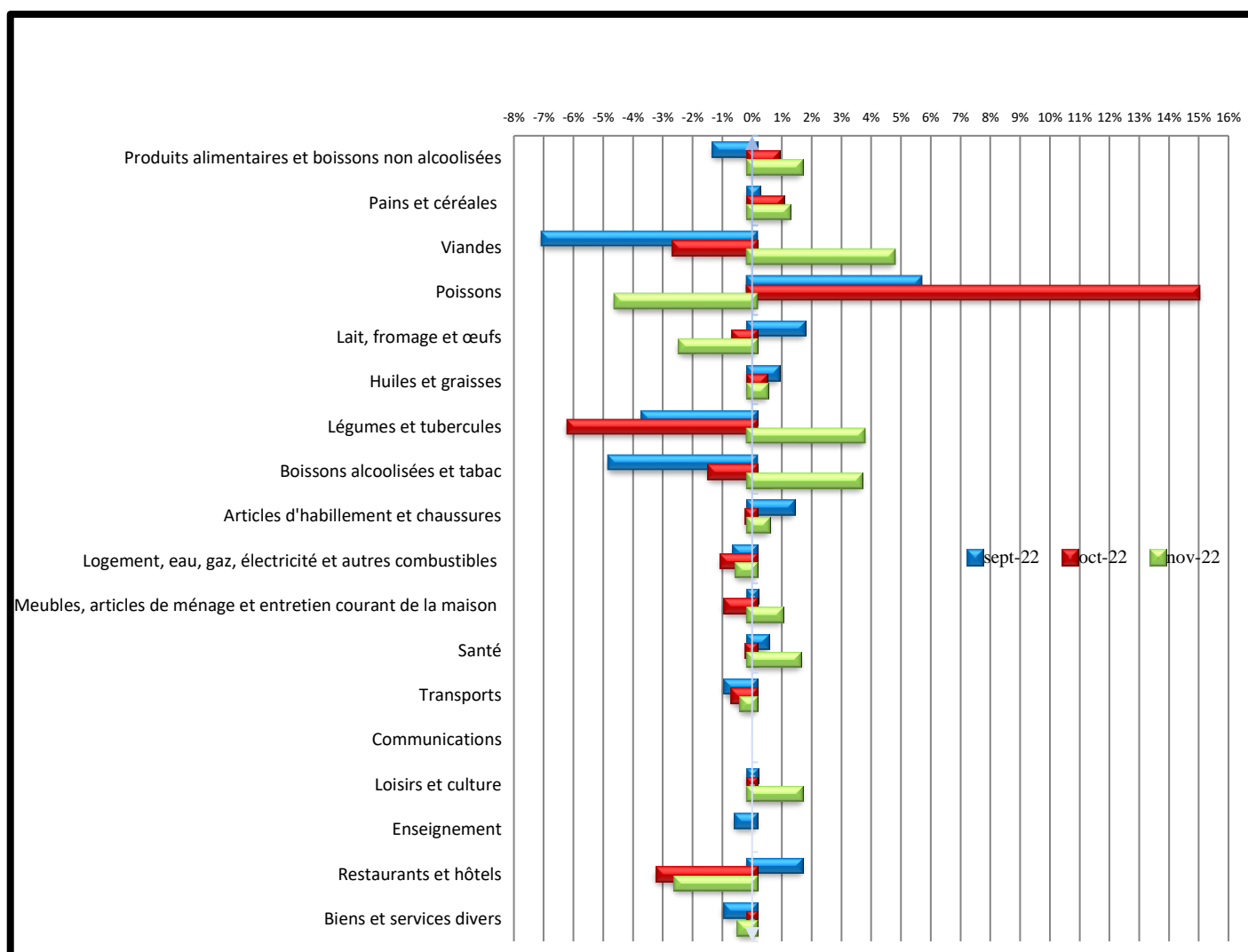
Source : INSEED, novembre 2022

Graphique 2 : Évolution des indices des prix selon la durabilité des biens et services



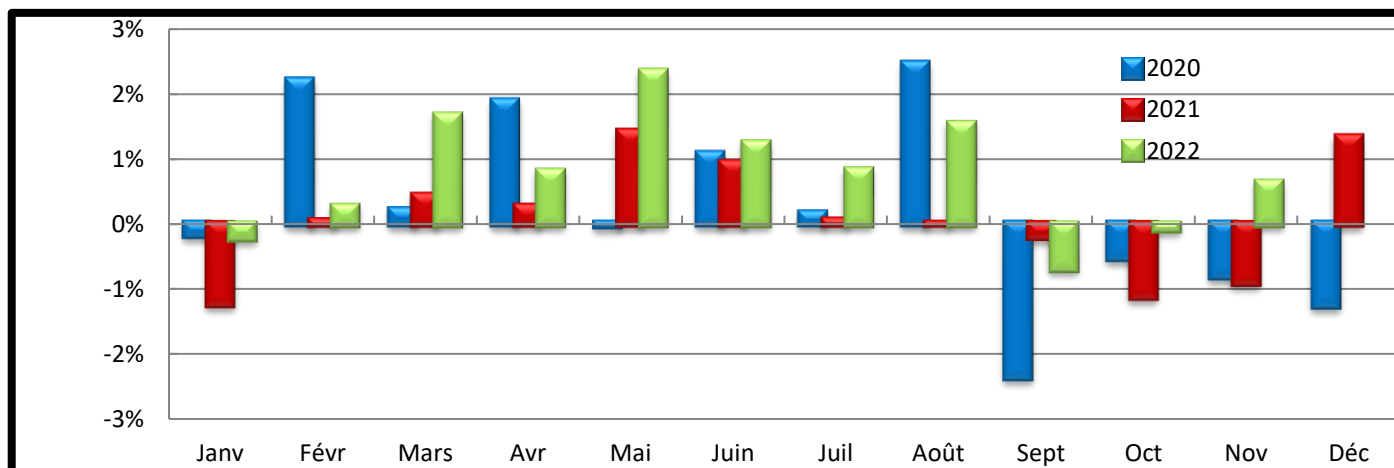
Source : INSEED, novembre 2022

Graphique 3 : Variation des indices des fonctions et de certains sous-groupes sur les trois derniers mois



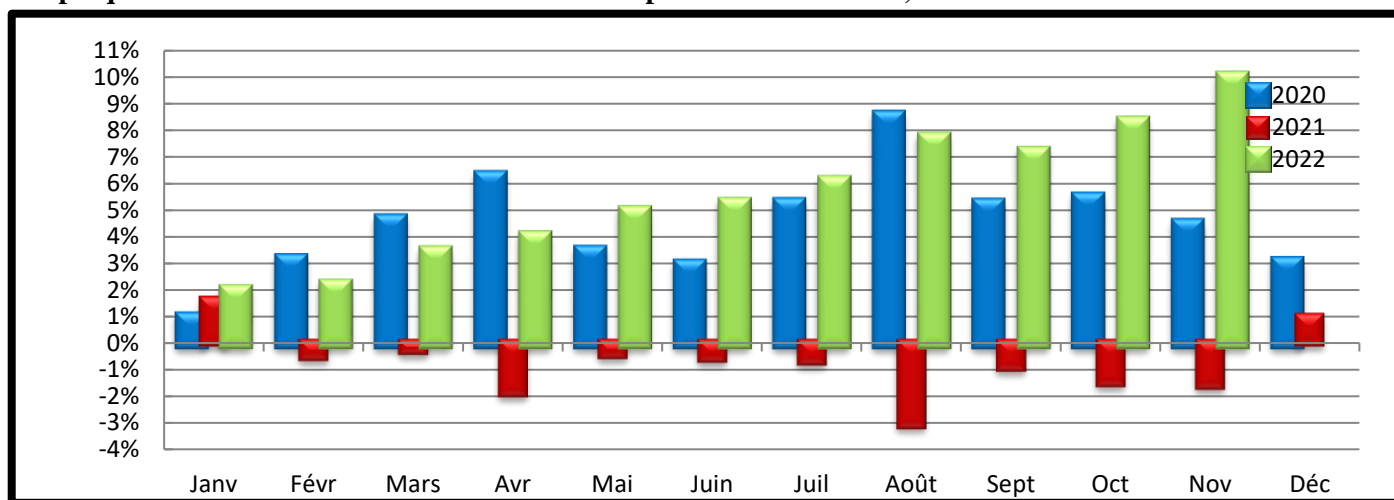
Source : INSEED, novembre 2022

Graphique 4 : Variations mensuelles des indices des prix des années 2020, 2021 et 2022



Source : INSEED, novembre 2022

Graphique 5 : Variations annuelles des indices des prix des années 2020, 2021 et 2022



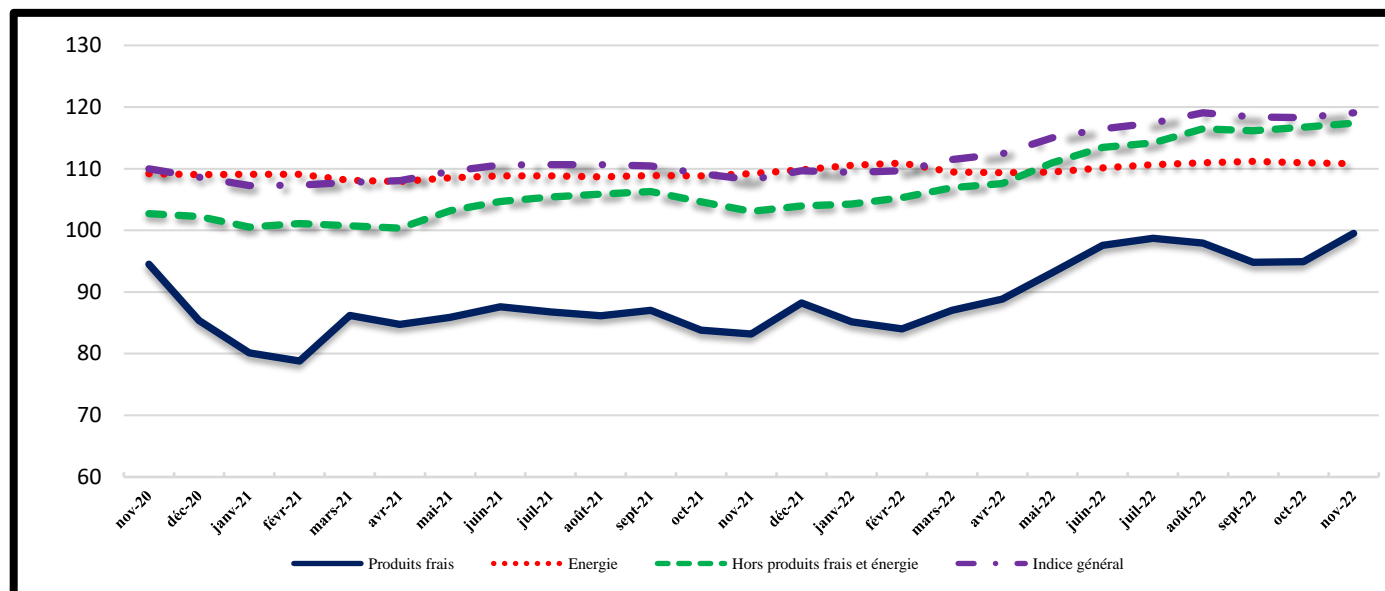
Source : INSEED, novembre 2022

Tableau 4 : Indice des prix par ville

Indice des prix						Variations (en %) sur :		Glissement annuel (en %)
	nov-21	août-22	sept-22	oct-22	nov-22	1 mois	3 mois	
INDICE GENERAL	108,2	119,2	118,4	118,3	119,0	0,6	-0,1	10,0
Indice global N'Djaména	110,9	122,3	121,2	121,1	122,1	0,9	-0,1	10,1
Indice Alimentation N'Djaména	93,5	113,6	112,3	113,4	115,7	2,0	1,8	23,8
Indice global Moundou	99,6	105,8	105,8	106,4	104,5	-1,8	-1,2	4,9
Indice Alimentation Moundou	93,4	108,1	108,0	108,4	107,3	-1,0	-0,8	14,9
Indice global Abéché	100,4	119,5	115,9	115,6	115,1	-0,4	-3,6	14,7
Indice Alimentation Abéché	108,9	135,3	129,2	128,5	127,9	-0,5	-5,5	17,4
Indice global Sarh	101,7	107,7	108,5	107,6	107,4	-0,1	-0,3	5,6
Indice Alimentation Sarh	98,9	109,9	111,0	108,4	109,6	1,1	-0,3	10,8
Indice global Doba	96,5	100,8	105,9	106,5	109,0	2,3	8,1	12,9
Indice Alimentation Doba	93,2	100,2	102,7	105,3	108,3	2,9	8,1	16,3

Source : INSEED, novembre 2022

Graphique 6 : Évolution des indices selon la volatilité du prix des produits et l'indice général



Source : INSEED, novembre 2022

Tableau 5 : Évolution des prix moyens mensuels de certains produits essentiels dans les villes

PRODUITS	N'Djaména		Moundou		Abéché		Sarh		Doba	
	nov-21	nov-22	nov-21	nov-22	nov-21	nov-22	nov-21	nov-22	nov-21	nov-22
Petit Mil (kg)	302	453	190	278	212	318	213	296	180	256
Maïs (kg)	306	332	197	242	264	330	212	250	228	261
Riz (kg)	421	491	353	345	743	757	433	385	327	278
Sorgho (kg)	275	325	196	240	205	283	198	231	130	198
Farine de blé (kg)	628	1 318	502	909	599	719	442	703	523	923
Viande de bœuf avec os (kg)	1 106	1 535	1421	1670	1 410	1 329	1 307	1 378	1 498	1 575
Viande de bœuf sans os (kg)	1 792	2 035	1898	2247	1 971	2 110	1 552	1 635	1 980	1 947
Viande de mouton (kg)	1 733	2 006	1929	2064	2 296	2 617	2 078	2 021	1 639	2 330
Carpe fraîche (kg)	1 232	2 283	1613	1803	2 351	2 256	1 024	834	1 233	1 684
Huile d'arachide locale (litre)	930	1 527	970	1200	1 000	1 750	1 075	1 500	1 160	1 200
Datte locale (kg)	1 387	1 013	1021	1082	777	979	1 242	1 122	1 606	2 006
Gombo séché (kg)	1 997	2 244	1780	2331	2 022	2 332	1 418	1 343	1 917	2 258
Piment séché (kg)	2 974	3 326	2102	2414	3 798	4 349	3 905	4 075	1 204	4 798
Eau STE 1 ^{ère} tranche (m ³)	200	200	200	200	200	200	200	200	200	200
Électricité SNE 1 ^{ère} tranche (kWh)	85	85	85	85	85	85	85	85	85	85
Gaz butane de 6 kg	2 000	2 000	2000	2000	2 000	2 500	2 000	2 000	3 500	2 500
Essence (litre)	518	518	552	552	575	588	583	583	575	575
Gas-oil (litre)	548	548	582	582	575	625	613	613	600	600

Source : INSEED, Novembre 2022

COORDINATION DES TRAVAUX :

Directeur Général : Dr BARADINE ZAKARIA MOURSAL

Directeur des Statistiques Économiques : AHMAT SOULEYMANE HACHIM

Chef de Division des Statistiques Économiques : ZAKARIA ISSAK ABDELKERIM

Chef de Service de Prix : DOUSWE DEHAINSA

TRAITEMENT ET ANALYSE DES DONNEES STATISTIQUES DES PRIX : MERCI ARSÈNE

SAISIE DES DONNEES : AHMAT ZAKARIA ISSA

COLLECTE DES DONNEES A N'DJAMENA : DAOUD MOUSTAPHA, BANGONE NDINTA Irène et BAMANI KEMDI Richard

COLLECTE DES DONNEES DANS LES PROVINCES : AWAT DAOUD TCHARI (**ABECHE**), DJIMASRA DEMONGTA (**MOUNDOU**), SOBKIKA SOBGONBE BEBTAH (**SARH**) et ISSYAKOU AOUDOU (**DOBA**)

LECTURE ET VALIDATION : Comité de Suivi de la Qualité Statistique (CSQS)

DIFFUSION : Direction du Management de l'Information et de l'Informatique

Toutes les correspondances concernant les Bulletins de l'INPC sont à adresser à :

Monsieur le Directeur Général de l'Institut National de la Statistique, des Études Économiques et Démographiques (INSEED)

Avenue du Général CHARFADINE Ahmat, Quartier DJAMBAL-NGATO, BP : 453 N'Djaména -Tchad, Téléphone : +235 22 52 31 64, Fax : +235 22 52 66 13, Site

web : www.inseed.td, Email : info@inseed.td