

REPUBLIQUE DU TCHAD

PRESIDENCE DE LA REPUBLIQUE

MINISTRE DE L'ECONOMIE, DE LA PLANIFICATION DU
DEVELOPPEMENT ET DE LA COOPERATION
INTERNATIONALE

SECRETARIAT D'ETAT

DIRECTION GENERALE DU MINISTERE

INSTITUT NATIONAL DE LA STATISTIQUE, DES ETUDES
ECONOMIQUES ET DEMOGRAPHIQUES

DIRECTION DES STATISTIQUES ECONOMIQUES

DIVISION DES STATISTIQUES ECONOMIQUES

SERVICE DE PRIX

UNITE-TRAVAIL- PROGRES

وحدة - عمل - تقدم



جمهورية تشاد

رئاسة الجمهورية

وزارة الاقتصاد والتخطيط التنموي
والتعاون الدولي

أمانة الدولة

الإدارة العامة للوزارة

المعهد الوطني للإحصاء والدراسات الاقتصادية
والديموغرافية



Bulletin mensuel de l'Indice National des Prix à la Consommation au Tchad

En septembre 2020, le niveau général des prix a baissé de 2,4% par rapport au mois d'août 2020.



INDICE NATIONAL DES PRIX A LA CONSOMMATION (INPC)

Septembre 2020

NOTE

L'Institut National de la Statistique, des Études Économiques et Démographiques (INSEED) a le plaisir de mettre à la disposition des utilisateurs, l'Indice National des Prix à la Consommation (INPC). Cet indice a un profil national, car il couvre cinq grandes villes du Tchad, dont la capitale. La méthodologie utilisée pour la collecte et la compilation des données est conforme à celle en vigueur dans la zone CEMAC et préconisée par AFRISTAT (Observatoire Économique et Statistique d'Afrique Subsaharienne).

La population de référence de l'INPC est l'ensemble des ménages des villes de N'Djaména, de Moundou, d'Abéché, de Sarh et de Doba. Le panier de consommation concerné comprend plus de 300 variétés de biens et services suivies dans environ 1 000 points d'observation. Environ 12 000 relevés de prix sont effectués chaque mois par les agents enquêteurs de N'Djaména et ceux des provinces. L'année de base de l'INPC est 2014 et les pondérations de l'indice proviennent des données sur les dépenses de consommation de la Troisième Enquête sur la Consommation des ménages et le Secteur Informel au Tchad (ECOSIT3) réalisée en 2011 auprès de 10 206 ménages. L'extension de la collecte à quatre autres provinces permet d'avoir un indice national des prix à la consommation et un taux d'inflation plus robustes et plus représentatifs en matière de prix à la consommation.

Tableau 1 : Évolution des indices des prix de 12 fonctions de consommation et de certains sous-groupes de consommation (Base 2014 = 100)

Fonctions		Indice des mois de :						variations (en%) sur :		Glissement annuel
N°	Libellé	Pond	sept-19	juin-20	juil-20	août-20	sept-20	1 mois	3 mois	
01	Produits alimentaires et boissons non alcoolisées	4418	91,1	98,3	98,3	105,6	101,6	-3,8	3,4	11,4
	<i>Pains et céréales</i>	<i>1666</i>	<i>87,0</i>	<i>95,9</i>	<i>101,5</i>	<i>113,5</i>	<i>106,0</i>	<i>-6,6</i>	<i>10,5</i>	<i>21,8</i>
	<i>Viandes</i>	<i>667</i>	<i>100,3</i>	<i>102,5</i>	<i>0,0</i>	<i>103,3</i>	<i>100,4</i>	<i>-2,8</i>	<i>-2,0</i>	<i>0,1</i>
	<i>Poissons</i>	<i>330</i>	<i>100,7</i>	<i>99,2</i>	<i>0,0</i>	<i>100,8</i>	<i>103,1</i>	<i>2,3</i>	<i>3,9</i>	<i>2,4</i>
	<i>Lait, fromage et œufs</i>	<i>124</i>	<i>102,6</i>	<i>110,6</i>	<i>108,7</i>	<i>108,8</i>	<i>109,3</i>	<i>0,4</i>	<i>-1,2</i>	<i>6,5</i>
	<i>Huiles et graisses</i>	<i>339</i>	<i>82,6</i>	<i>87,9</i>	<i>88,5</i>	<i>88,5</i>	<i>85,3</i>	<i>-3,6</i>	<i>-3,0</i>	<i>3,2</i>
	<i>Légumes et tubercules</i>	<i>487</i>	<i>93,6</i>	<i>98,0</i>	<i>106,5</i>	<i>106,5</i>	<i>99,5</i>	<i>-6,6</i>	<i>1,5</i>	<i>6,3</i>
02	Boissons alcoolisées et tabac	165	102,9	113,0	121,8	125,3	117,4	-6,3	3,9	14,1
03	Articles d'habillement et chaussures	799	91,7	95,6	99,1	98,9	97,6	-1,3	2,1	6,5
04	Logement, eau, gaz, électricité et autres combustibles	2599	132,6	135,7	132,4	133,9	130,7	-2,4	-3,7	-1,5
05	Meubles, articles de ménage et entretien courant de la maison	297	106,0	113,5	114,2	113,9	113,5	-0,4	-0,1	7,0
06	Santé	186	100,0	102,3	101,0	101,1	102,0	0,9	-0,3	2,0
07	Transports	761	114,5	116,2	114,8	114,9	114,8	-0,1	-1,2	0,2
08	Communications	248	96,2	108,2	108,1	108,1	108,1	0,0	-0,1	12,4
09	Loisirs et culture	134	104,2	112,1	106,2	106,1	107,6	1,3	-4,1	3,2
10	Enseignement	109	172,6	172,6	172,6	172,6	186,6	8,1	8,1	8,1
11	Restaurants et hôtels	126	95,5	106,9	105,9	103,9	100,0	-3,8	-6,5	4,6
12	Biens et services divers	159	100,5	99,6	91,2	90,9	91,5	0,7	-8,1	-8,9
Indice général		10000	105,9	111,3	111,5	114,2	111,4	-2,4	0,1	5,2

Source : INSEED, Septembre 2020.

Tableau 2 : Variations mensuelles, glissement annuel et variations moyennes des indices des prix sur 12 mois

Mois	oct-19	nov-19	déc-19	janv-20	févr-20	mars-20	avr-20	mai-20	juin-20	juil-20	août-20	sept-20
Indice	105,1	105,3	105,4	105,6	107,9	108,1	110,1	110,1	111,3	111,5	114,2	111,4
Variation mensuelle	-0,7%	0,1%	0,1%	0,2%	2,2%	0,2%	1,9%	0,0%	1,1%	0,2%	2,4%	-2,4%
Glissement annuel	-3,2%	-2,8%	-2,8%	1,0%	3,2%	4,7%	6,3%	3,5%	3,0%	5,3%	8,5%	5,2%
Variation sur 12 mois	0,2%	-0,5%	-1,0%	-1,1%	-1,1%	-0,9%	-0,5%	0,1%	0,5%	1,1%	2,0%	2,7%

Source : INSEED, Septembre 2020.

Analyse de l'indice

Le niveau général des prix à la consommation des ménages a baissé de 2,4% en ce mois de septembre 2020 par rapport au mois d'août 2020. Cette baisse résulte principalement de la diminution du niveau des prix des produits alimentaires et boissons non alcoolisées (-3,8%), des boissons alcoolisées et tabacs (-6,3%), des articles d'habillement et chaussures (-1,3%), de logement, eau, gaz, électricité et autres combustibles (-2,4%) et restaurants et hôtels (-3,8%). En variation trimestrielle, les prix n'ont presque pas augmenté (0,1%) tandis qu'en glissement annuel, ceux-ci ont connu une hausse de 5,2%.

Le niveau des prix des « **Produits alimentaires et boissons non alcoolisées** » a baissé de 3,8% en ce mois par rapport au mois précédent. Cette baisse résulte d'une part de la baisse des prix des *pains et céréales* (-6,6%), des *viandes* (-2,8%), des *fruits* (-4,5%), des *huiles et graisses* (-3,6%) et des *légumes et tubercules* (-6,6%) et d'autre part de la hausse des prix des *cafés, thés et cacao* (+4,2%), des *produits alimentaires n.c.a* (+2,7%) et des *poissons* (+2,3%). En variation trimestrielle et en glissement annuel, le niveau des prix de cette fonction a augmenté respectivement de 3,4% et de 11,4%.

La baisse du niveau des prix des « **Boissons alcoolisées et tabacs** » de 6,3% en ce mois de septembre 2020 est due principalement à la baisse des prix des *boissons alcoolisées artisanales*. (-17,4%). La baisse des prix des *boissons alcoolisées artisanales* pourrait être expliquée par la baisse des prix des céréales. Toutefois, l'on note une hausse des prix des *stupéfiants* (+12,8%) et des *cigarettes* (+1,5%). En variation trimestrielle et en glissement annuel, le niveau des prix des « **Boissons alcoolisées et tabacs** » a augmenté respectivement de 3,9% et de 14,1%.

La baisse du niveau des prix des « **Restaurants et hôtels** » de 3,8% est due principalement à la diminution des prix des services de *restaurants, cafés et établissements similaires* (-3,4%) et *services d'hébergement dans les hôtels, pensionnats, auberges et centres de vacances* (-14,3%). En variation trimestrielle, le niveau des prix des « **Restaurants et hôtels** » a baissé de 6,5% et comparé au même mois de l'année 2019, il a augmenté de 4,6%.

Les prix des biens et services liés au « **Logement, eau, gaz, électricité et autres combustibles** » ont baissé de 2,4% en ce mois. Cette baisse résulte essentiellement de la diminution des prix des *services d'alimentation en eau* (-2,2%), des *combustibles solides* (-1,2%) et des *fournitures pour travaux d'entretien et de réparation de logements* (-1,8%). Toutefois, l'on note une hausse des prix des *loyers effectivement payés par les locataires* (+0,5%), des *Combustibles liquides* (+1,2%). En variation trimestrielle et en

glissement annuel, le niveau des prix des services de « **Logement, eau, gaz, électricité et autres combustibles** » a baissé respectivement de 3,7% et de 1,5%.

La légère baisse du niveau des prix des «**Articles d'habillement et chaussures**» en ce mois de 1,3% est expliquée d'une part par la diminution des prix des *chaussures diverses* (-2,7%), des *frais de nettoyage, de réparation et de location d'articles d'habillement* (-9,3%) et des *vêtements* (-1,3%) et d'autre part par la hausse des prix de services de *cordannerie et de location de chaussures* (+2,7%), de *tissus d'habillements* (+1,2%) et d' *autres articles et accessoires d'habillement* (+0,3%). En variation trimestrielle et en glissement annuel, le niveau des prix des «**Articles d'habillement et chaussures**» a augmenté respectivement de 2,1% et de 6,5%.

Le niveau des prix des « **Transports**», est resté pratiquement stable (-0,1%) en ce mois par rapport au mois précédent. Il résulte d'une part de la diminution des prix des *transports de longues distances* (-16,3%) et des *pièces détachées et accessoires* (-3,0%) et d'autre part de la hausse des prix des services des *entretiens et réparations de véhicules particuliers* (+2,4%) et des *voitures automobiles* (+0,3%). En variation trimestrielle, le niveau des prix de cette fonction a aussi légèrement baissé de 1,2%. Comparé au même mois de l'année 2019, il n'a pas non plus significativement augmenté car celui-ci est de 0,2%.

En ce mois septembre 2020, le niveau des prix des services de « **Communication** » est resté constant par rapport au mois précédent. En variation trimestrielle, il est resté constant car la baisse des prix n'a été que de 0,1%. Cependant, comparé au même mois de l'année 2019, il a fortement augmenté de 12,4%.

La hausse des prix de service de l'« **enseignement** » de 8,1% en ce mois de septembre 2020 résulte principalement de l'augmentation des frais scolaire de l'enseignement maternel et primaire. En variation trimestrielle comme en glissement annuel, le niveau des prix de service de l'«**enseignement**» a augmenté de 8,1%.

Pour la fonction « **santé** », la hausse de l'indice des prix de 0,9% en ce mois de septembre 2020 est justifiée par l'augmentation des prix *services médicaux* (+0,4%), *de services analyses médicales* (+8,9%), *des services des dentistes* (+6,9%), et des *services hospitaliers* (+5,2%). Toutefois, la hausse de l'indice de prix de cette fonction a été atténuée par la baisse de prix des *produits pharmaceutiques* (-1,9%). En variation trimestrielle, l'indice de cette fonction a baissé de 0,3% et comparé au même mois de l'année 2019, il a augmenté de 2,0%.

Quant aux services de « **Loisirs et culture** », la hausse du niveau des prix de 1,3% est principalement expliquée par l'augmentation des prix des *services culturels* (+0,1%), des *papeteries et matériels de dessin* (+6,0%) et des *livres* (+0,3%). Cette hausse est cependant atténuée par la baisse des prix de matériel photographique (-8,2%) et des jeux et jouets, articles de sport (-1,9%). En variation trimestrielle, l'indice de « **Loisirs et culture** » a baissé de 4,1% et comparé au même mois de l'année 2019, il a augmenté de 3,2%.

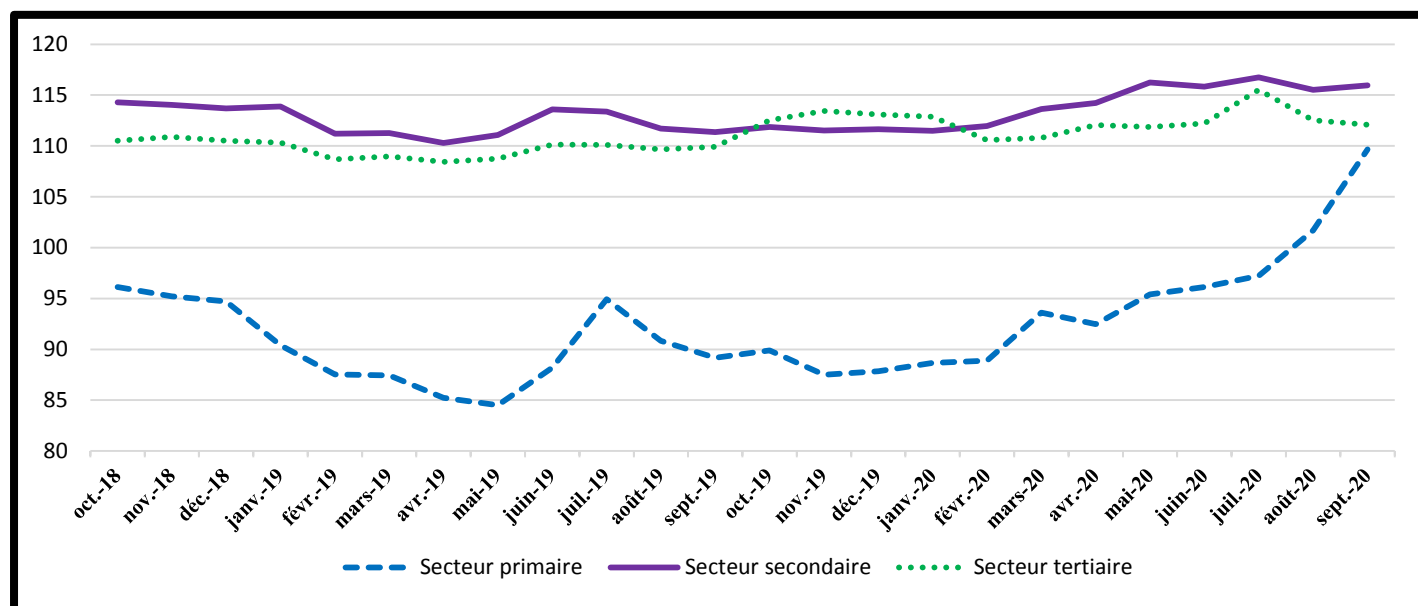
La hausse du niveau des prix des « **Biens et services divers** » de 0,7% en ce mois est principalement due à l'augmentation des prix des *autres appareils, articles et produits pour soins corporels* (+3,0%), *des articles de bijouterie et horlogerie* (+1,6%) et des services de *salons de coiffure et instituts de soins de beauté* (+1,1%). En variation trimestrielle et en glissement annuel, le niveau des prix des « **Biens et services divers** » a baissé respectivement de 8,1% et de 8,9%.

Tableau 3 : Indices des prix selon la nomenclature secondaire

Nomenclatures secondaires	Indices pour les mois de :					Variations sur :		Glissement annuel
	sept.-19	juin-20	juil.-20	août-20	sept.-20	1 mois	3 mois	
INDICE GENERAL	105,9	111,3	111,5	114,2	111,4	-2,4%	0,1%	5,2%
Produits locaux	109,4	114,9	116,7	118,7	115,4	-2,7%	0,5%	5,5%
Produits importés	101,0	105,3	105,3	104,5	103,9	-0,5%	-1,3%	2,8%
Secteur primaire	89,9	97,2	101,7	109,7	104,0	-5,2%	6,9%	15,7%
Secteur secondaire	111,9	116,8	115,5	115,9	114,4	-1,4%	-2,1%	2,2%
Secteur tertiaire	112,5	115,5	112,5	112,1	114,2	1,9%	-1,2%	1,5%
Services	112,5	115,5	112,5	112,1	114,2	1,9%	-1,2%	1,5%
Biens non durables	107,2	112,8	113,0	116,2	113,0	-2,7%	0,2%	5,4%
Biens semi-durables	94,5	98,6	101,6	101,1	99,7	-1,4%	1,1%	5,5%
Biens durables	100,8	109,2	108,7	108,8	108,9	0,1%	-0,2%	8,0%
Produits frais	89,6	95,0	106,4	98,9	98,4	-0,6%	3,5%	9,7%
Énergie	133,8	137,4	134,0	135,7	133,5	-1,7%	-2,8%	-0,3%
Hors produits frais et énergie	96,8	102,9	104,7	107,8	104,7	-2,9%	1,7%	8,1%

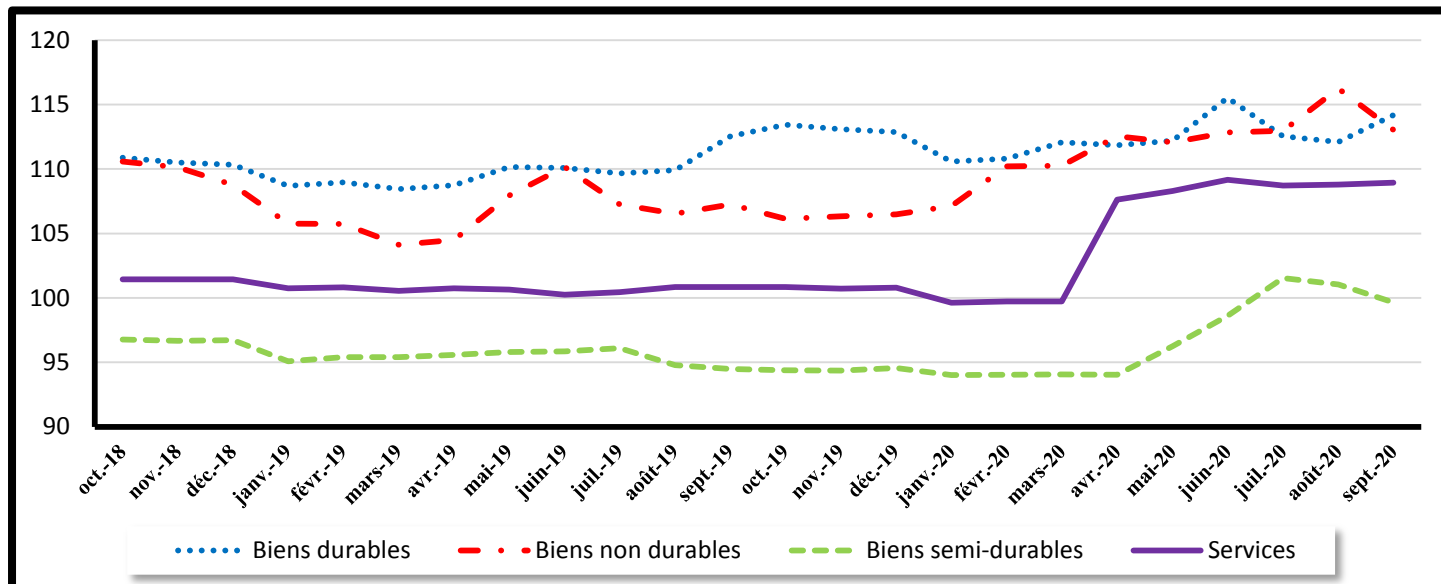
Source : INSEED, Septembre 2020.

Graphique 1 : Évolution des indices des prix selon le secteur de production



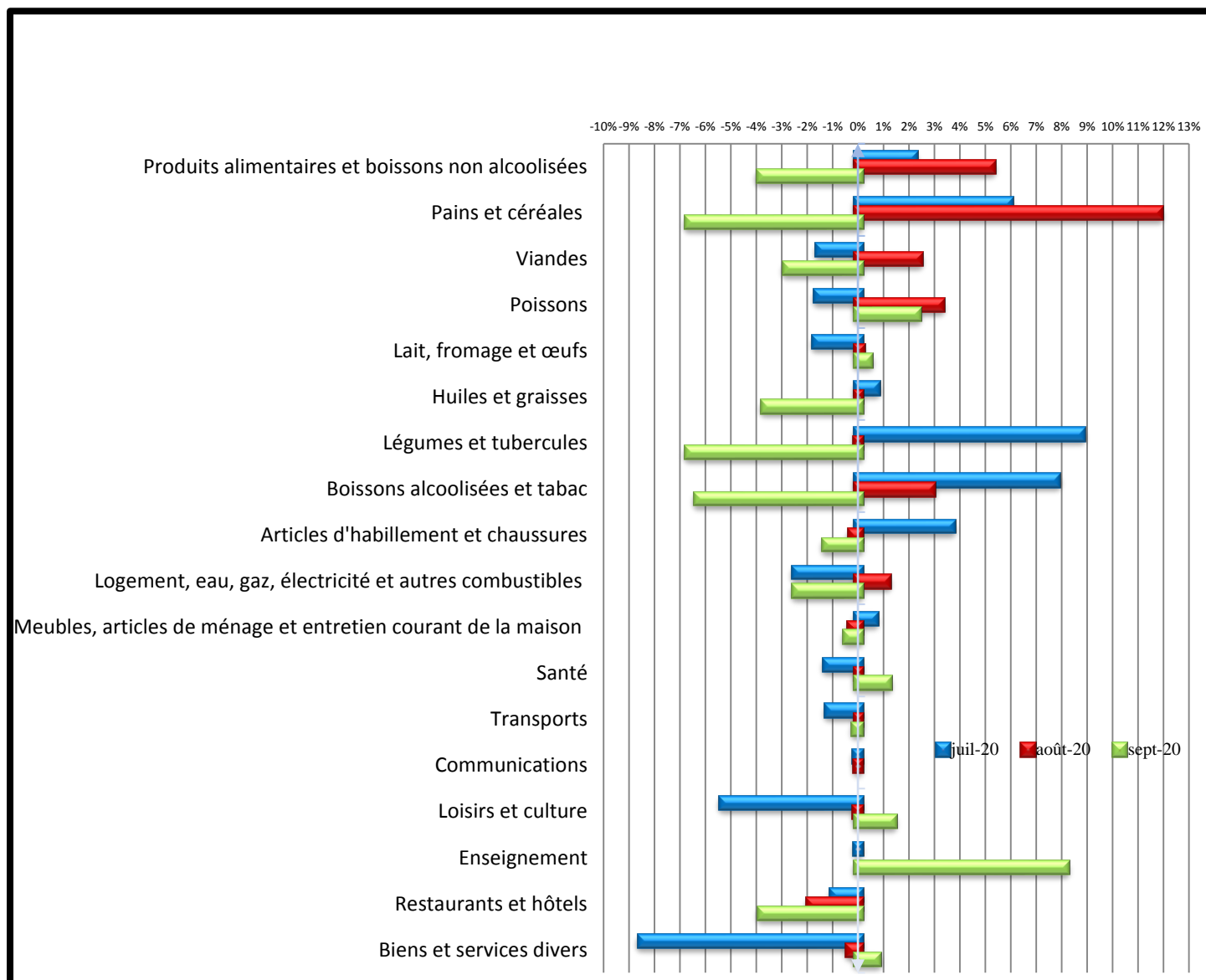
Source : INSEED, Septembre 2020.

Graphique 2 : Évolution des indices des prix selon la durabilité des biens et services



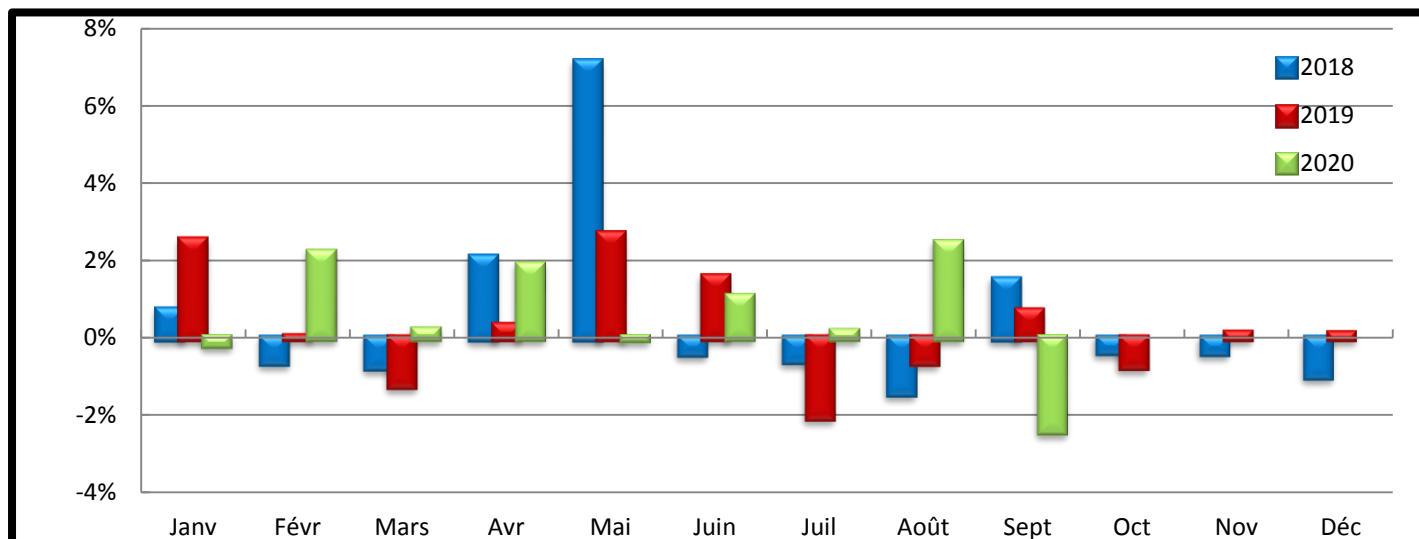
Source : INSEED, Septembre 2020.

Graphique 3 : Variation des indices des fonctions et de certains sous-groupes sur les trois derniers mois



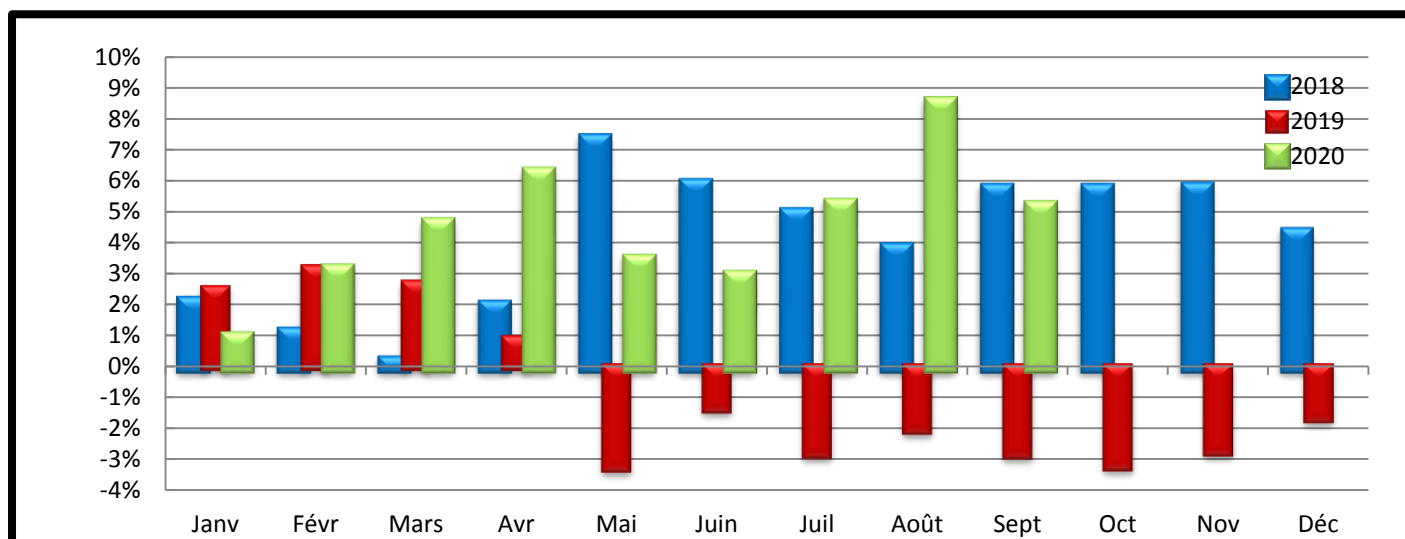
Source : INSEED, Septembre 2020.

Graphique 4 : Variations mensuelles des indices des prix des années 2018, 2019 et 2020



Source : INSEED, Septembre 2020.

Graphique 5 : Variations annuelles des indices des prix des années 2018, 2019 et 2020



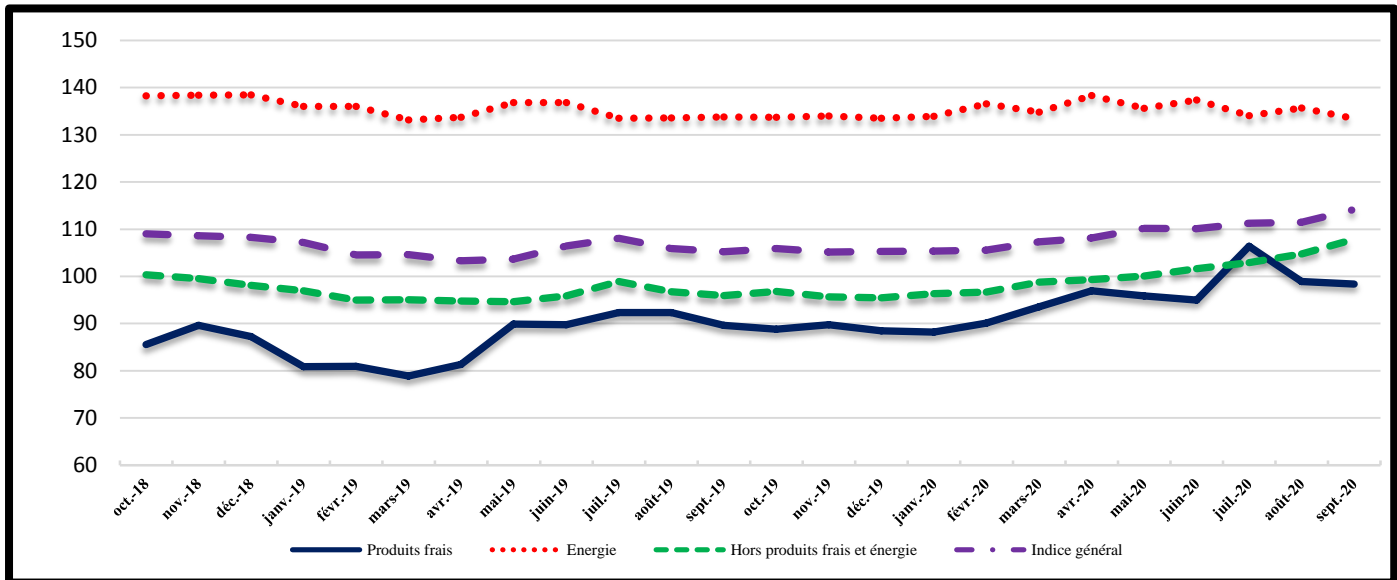
Source : INSEED, Septembre 2020

Tableau 4 : Indice des prix par ville

Indice des prix	Indices pour les mois de :					Variations sur :		Glissement annuel
	sept-19	juin-20	juil-20	août-20	sept-20	1 mois	3 mois	
INDICE GENERAL	105,9	111,3	111,5	114,2	111,4	-2,4%	0,1%	5,2%
Indice global N'Djaména	108,9	114,3	113,8	116,8	114,9	-1,6%	0,5%	5,5%
Indice Alimentation N'Djaména	90,8	97,8	99,3	105,6	101,7	-3,6%	4,1%	12,1%
Indice global Moundou	101,2	105,2	106,8	105,7	99,0	-6,4%	-5,9%	-2,2%
Indice Alimentation Moundou	88,3	93,8	96,3	94,9	94,2	-0,7%	0,5%	6,8%
Indice global Abéché	99,0	105,3	108,3	109,3	105,5	-3,5%	0,2%	6,6%
Indice Alimentation Abéché	105,6	117,8	122,7	124,9	118,0	-5,5%	0,2%	11,7%
Indice global Sarh	94,2	97,1	100,2	110,4	96,6	-12,5%	-0,5%	2,6%
Indice Alimentation Sarh	82,0	91,2	92,9	100,2	87,6	-12,7%	-4,0%	6,8%
Indice global Doba	86,6	93,9	95,6	96,6	97,6	1,0%	3,9%	12,7%
Indice Alimentation Doba	81,9	82,4	87,8	90,6	90,8	0,3%	10,2%	10,9%

Source : INSEED, Septembre 2020.

Graphique 6 : Évolution des indices selon la volatilité du prix des produits et l'indice général



Source : INSEED, Septembre 2020.

Tableau 5 : Évolution des prix moyens mensuels de certains produits essentiels dans les villes

PRODUITS	N'Djaména		Moundou		Abéché		Sarh		Doba	
	sept-19	sept-20	sept-19	sept-20	sept-19	sept-20	sept-19	sept-20	sept-19	sept-20
Petit Mil (kg)	254	345	150	206	197	216	139	215	132	194
Mais (kg)	228	351	177	176	196	303	154	183	168	224
Riz (kg)	433	445	338	328	563	558	392	392	309	309
Sorgho (kg)	184	290	166	212	174	200	115	119	108	131
Farine de blé (kg)	631	658	591	555	638	580	502	467	523	523
Viande de bœuf avec os (kg)	1 415	1 235	1 286	1 250	1 469	1 416	1 140	1 465	1 508	1 507
Viande de bœuf sans os (kg)	2 015	1 822	1 796	1 402	1 845	2 126	647	1 607	1 822	1 868
Viande de mouton (kg)	1 818	1 819	1 533	1 666	2 266	2 321	1 377	2 225	1 830	1 625
Carpe fraîche (kg)	1 294	1 517	2 389	1 823			913	958	1 571	1 621
Huile d'arachide locale (litre)	890	870	813	860	775	1 130	663	823	850	1 000
Datte locale (kg)	1 049	927	939	1 068	759	744	1 188	1 289	1 085	703
Gombo séché (kg)	1 951	2 026	1 831	1 793	2 180	2 562	1 276	1 335	1 239	1 594
Piment séché (kg)	4 231	3 571	2 569	8 186	3 887	3 550	5 375	4 372	4 758	3 627
Eau STE1ère tranche (m3)	200	200	200	200	200	200	230	200	200	200
Électricité SNE 1ère tranche (kwh)	85	85	85	85	85	85	85	85	85	85
Gaz butane de 6 kg	2 000	2 000	2 875	2 125	5 000	2 000	3 750	2 000	2 500	3 500
Essence (litre)	518	518	556	552	563	575	573	583	575	575
Gas-oil (litre)	548	548	597	600	600	575	618	613	625	600

Source : INSEED, Septembre 2020.

COORDINATION DES TRAVAUX :

Directeur Général : Dr. BARADINE ZAKARIA MOURSAL

Directeur des Statistiques Économiques : AHMAT SOULEYMANE HACHIM

Chef de Division des Statistiques Économiques : ZAKARIA ISSAK ABDELKERIM

Chef de Service de Prix : DOUSWE DEHAINSA

TRAITEMENT ET ANALYSE DES DONNEES STATISTIQUES DES PRIX : MERCI ARSÈNE

SAISIE DES DONNEES : AHMAT ZAKARIA ISSA

COLLECTE DES DONNEES A N'DJAMENA : JOBDIBE OUADEBFAING, DAOUD MOUSTAPHA, BANGONE NDINTA IRENE et BAMANI KEMDI RICHARD

COLLECTE DES DONNEES DANS LES PROVINCES : AWAT DAOUD TCHARI (Abéché), DJIMASRA DEMONGTA (Moundou), SOBKIKA SOBGONBE

BEBTAH (Sarh) et ISSYAKOU AOUDOU (Doba)

DIFFUSION : Direction du Management de l'Information et de l'Informatique

Toutes les correspondances concernant les Bulletins de l'INPC sont à adresser à :

Monsieur le Directeur Général de l'Institut National de la Statistique, des Études Économiques et Démographiques (INSEED)

Rue de Brosset, Quartier Djambal Ngato, BP: 453 N'Djaména -Tchad, Téléphone : +235 22 52 31 64, **Fax :** +235 22 52 66 13, **Site web:** www.inseed.td, **Email:**

info@inseed.td