

REPUBLIQUE DU TCHAD

PRESIDENCE DE LA REPUBLIQUE

MINISTRE DE L'ECONOMIE, DE LA PLANIFICATION DU
DEVELOPPEMENT ET DE LA COOPERATION
INTERNATIONALE

SECRETARIAT D'ETAT

DIRECTION GENERALE DU MINISTERE

INSTITUT NATIONAL DE LA STATISTIQUE, DES ETUDES
ECONOMIQUES ET DEMOGRAPHIQUES

DIRECTION DES STATISTIQUES ECONOMIQUES

DIVISION DES STATISTIQUES ECONOMIQUES

SERVICE DE PRIX

UNITE-TRAVAIL- PROGRES

وحدة - عمل - تقدم



جمهورية تشاد

رئاسة الجمهورية

وزارة الاقتصاد والتخطيط التنموي
والتعاون الدولي

أمانة الدولة

الإدارة العامة للوزارة

المعهد الوطني للإحصاء والدراسات الاقتصادية
والديموغرافية



Bulletin mensuel de l'Indice National des Prix à la Consommation au Tchad

En août 2020, le niveau général des prix a augmenté de 2,4% par rapport au mois de juillet 2020.



INDICE NATIONAL DES PRIX A LA CONSOMMATION (INPC)

Août 2020

NOTE

L'Institut National de la Statistique, des Études Économiques et Démographiques (INSEED) a le plaisir de mettre à la disposition des utilisateurs, l'Indice National des Prix à la Consommation (INPC). Cet indice a un profil national, car il couvre cinq grandes villes du Tchad, dont la capitale. La méthodologie utilisée pour la collecte et la compilation des données est conforme à celle en vigueur dans la zone CEMAC et préconisée par AFRISTAT (Observatoire Économique et Statistique d'Afrique Subsaharienne).

La population de référence de l'INPC est l'ensemble des ménages des villes de N'Djaména, de Moundou, d'Abéché, de Sarh et de Doba. Le panier de consommation concerné comprend plus de 300 variétés de biens et services suivies dans environ 1 000 points d'observation. Environ 12 000 relevés de prix sont effectués chaque mois par les agents enquêteurs de N'Djaména et ceux des provinces. L'année de base de l'INPC est 2014 et les pondérations de l'indice proviennent des données sur les dépenses de consommation de la Troisième Enquête sur la Consommation des ménages et le Secteur Informel au Tchad (ECOSIT3) réalisée en 2011 auprès de 10 206 ménages. L'extension de la collecte à quatre autres villes permet d'avoir un indice national des prix à la consommation et un taux d'inflation plus robustes et plus représentatifs en matière de prix à la consommation.

Tableau 1 : Évolution des indices des prix de 12 fonctions de consommation et de certains sous-groupes de consommation (Base 2014 = 100)

Fonctions		Indice des mois de:						variations (en%) sur :		Glissement annuel
N°	Libellé	Pond	août-19	mai-20	juin-20	juil.-20	août-20	1 mois	3 mois	
01	Produits alimentaires et boissons non alcoolisées	4418	90,1	98,2	98,3	100,4	105,6	5,2	7,6	17,2
	<i>Pains et céréales</i>	<i>1666</i>	84,6	97,6	95,9	101,5	113,5	11,8	16,3	34,2
	<i>Viandes</i>	<i>667</i>	95,9	109,9	102,5	100,9	103,3	2,4	-6,0	7,7
	<i>Poissons</i>	<i>330</i>	97,9	99,1	99,2	97,7	100,8	3,2	1,7	2,9
	<i>Lait, fromage et œufs</i>	<i>124</i>	103,5	108,7	110,6	108,7	108,8	0,1	0,1	5,2
	<i>Huiles et graisses</i>	<i>339</i>	82,4	88,6	87,9	88,5	88,5	0,0	-0,1	7,3
	<i>Légumes et tubercules</i>	<i>487</i>	99,7	90,1	98,0	106,5	106,5	0,0	18,2	6,8
02	Boissons alcoolisées et tabac	165	102,2	110,4	113,0	121,8	125,3	2,9	13,5	22,6
03	Articles d'habillement et chaussures	799	92,1	92,7	95,6	99,1	98,9	-0,2	6,6	7,3
04	Logement, eau, gaz, électricité et autres combustibles	2599	132,3	134,1	135,7	132,4	134,0	1,1	-0,2	1,2
05	Meubles, articles de ménage et entretien courant de la maison	297	105,9	111,3	113,5	114,2	113,9	-0,2	2,4	7,6
06	Santé	186	100,0	99,7	102,3	101,0	101,1	0,0	1,4	1,1
07	Transports	761	114,6	114,7	116,2	114,8	114,9	0,0	0,1	0,3
08	Communications	248	96,2	108,1	108,2	108,1	108,1	0,0	0,0	12,4
09	Loisirs et culture	134	104,2	106,5	112,1	106,2	106,1	0,0	-0,4	1,8
10	Enseignement	109	147,2	172,6	172,6	172,6	172,6	0,0	0,0	17,3
11	Restaurants et hôtels	126	100,3	105,2	106,9	105,9	103,9	-1,9	-1,3	3,6
12	Biens et services divers	159	100,6	91,2	99,6	91,2	90,9	-0,3	-0,4	-9,7
Indice général		10000	105,2	110,1	111,3	111,5	114,2	2,4	3,7	8,5

Source : INSEED, Août 2020.

Tableau 2 : Variations mensuelles, glissement annuel et variations moyennes des indices des prix sur 12 mois

Mois	sept-19	oct-19	nov-19	déc-19	janv-20	févr-20	mars-20	avr-20	mai-20	juin-20	juil-20	août-20
Indice	105,9	105,1	105,3	105,4	105,6	107,9	108,1	110,1	110,1	111,3	111,5	114,2
Variation mensuelle	0,7%	-0,7%	0,1%	0,1%	0,2%	2,2%	0,2%	1,9%	0,0%	1,1%	0,2%	2,4%
Glissement annuel	-2,8%	-3,2%	-2,8%	-1,7%	1,0%	3,2%	4,7%	6,3%	3,5%	3,0%	5,3%	8,5%
Variation sur 12 mois	1,0%	0,2%	-0,5%	-1,0%	-1,1%	-1,1%	-0,9%	-0,5%	0,1%	0,5%	1,1%	2,0%

Source : INSEED, Août 2020.

Analyse de l'indice

Le niveau général des prix à la consommation des ménages a augmenté de 2,4% en ce mois d'août 2020 par rapport au mois de juillet 2020. Cette hausse résulte principalement de l'augmentation du niveau des prix des produits alimentaires et boissons non alcoolisées (+5,2%), des boissons alcoolisées et tabacs (+2,9%) et de logement, eau, gaz, électricité et autres combustibles (+1,1%). En variation trimestrielle et en glissement annuel, le niveau général des prix a augmenté respectivement de 3,7% et de 8,5%.

Le niveau des prix des « **Produits alimentaires et boissons non alcoolisées** » a augmenté de 5,2% en ce mois par rapport au mois précédent. Cette hausse résulte de l'augmentation des prix des *pains et céréales* (+11,8%), des *produits alimentaires n.c.a* (+4,2%), *poissons* (+3,2%), des *viandes* (+2,4%) et des *fruits* (+2,1%). Cependant, la baisse des prix des *cafés, thés et cacao* (-2,3%) a atténué la hausse du niveau des « **Produits alimentaires et boissons non alcoolisées** ». En variation trimestrielle et en glissement annuel, le niveau des prix de cette fonction a augmenté respectivement de 7,6% et de 17,2%.

La hausse du niveau des prix des « **Boissons alcoolisées et tabacs** » de 2,9% en ce mois d'août 2020 est due principalement à l'augmentation des prix des *boissons alcoolisées artisanales*. (+8,1%) et des *stupéfiants* (+6,1%). Cette hausse des prix des *boissons alcoolisées artisanales* pourrait être expliquée par l'augmentation des prix des céréales en cette période de soudure. En variation trimestrielle et en glissement annuel, le niveau des prix des « **Boissons alcoolisées et tabacs** » a augmenté respectivement de 13,5% et de 22,6%.

Les prix des biens et services liés au « **Logement, eau, gaz, électricité et autres combustibles** » ont augmenté de 1,1% en ce mois. Cette hausse résulte essentiellement de l'augmentation des prix des *combustibles solides* (+1,1%). Toutefois, l'on note une baisse des prix des *fournitures pour travaux d'entretien et de réparation de logements* (-1,7%). En variation trimestrielle, le niveau des prix des services de « **Logement, eau, gaz, électricité et autres combustibles** » a baissé de 0,2% et comparé au même mois de l'année 2019, il a augmenté de 1,2%.

En ce mois d'août 2020, le niveau des prix des services de « **Communication** » au même titre que celui de l'« **Enseignement** », de « **Loisirs et culture** », de « **Transports** » et de « **Santé** » est resté constant par rapport au mois précédent. Cependant, l'on note une hausse respective des prix de 17,3%, de 12,4%, de 1,8%, de 1,1%

0,3% et en glissement annuel pour les **services** de l'**enseignement, de communication**, de « **Loisirs et culture** » et de « **Santé** ».

La baisse du niveau des prix des «**Articles d'habillement et chaussures**» en ce mois de 0,2% est expliquée par la diminution des prix des *chaussures diverses (-0,6%)*, des *autres articles et accessoires d'habillement (-1,5%)* et des *vêtements (-0,2%)*. Toutefois, l'on note pour la même fonction de consommation, une hausse des prix de service des *tissus d'habillements (+0,4%)*, et des *nettoyage, réparation et location d'articles d'habillement (+0,1%)*. En variation trimestrielle et en glissement annuel, le niveau des prix des «**Articles d'habillement et chaussures**» a augmenté respectivement de 6,6% et de 7,3%.

La baisse du niveau des prix des « **Biens et services divers** » de 0,3% en ce mois est due principalement à la diminution des prix des *autres services n.d.a. (-0,4%)* et des *autres appareils, articles et produits pour soins corporels (-1,0%)*. Toutefois, l'on note une hausse des prix des *articles de bijouterie et horlogerie (+0,2%)* et des services de *salons de coiffure et instituts de soins de beauté (+1,9%)*. En variation trimestrielle, le niveau des prix des « **Biens et services divers** » a baissé de 0,4% et comparé au même mois de l'année 2019, il a baissé de 9,7%.

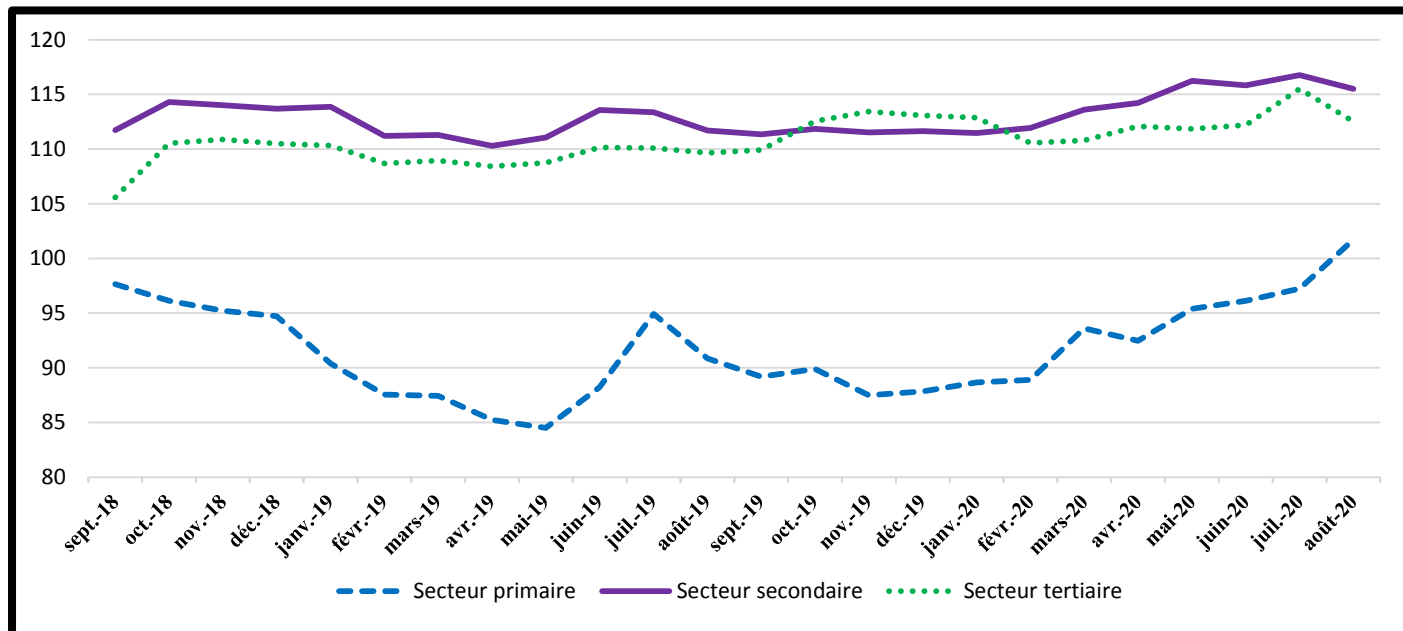
La baisse du niveau des prix des « **Restaurants et hôtels** » de 1,9% est due principalement à l'augmentation des prix des services de *restaurants et cafés et établissements similaires (-1,9%)*. En variation trimestrielle, le niveau des prix des « **Restaurants et hôtels** » a baissé de 1,3% et comparé au même mois de l'année 2019, de 3,6%.

Tableau 3 : Indices des prix selon la nomenclature secondaire

Nomenclatures secondaires	Indices pour les mois de :					Variations sur :		Glissement annuel
	août-19	mai-20	juin-20	juil.-20	août-20	1 mois	3 mois	
INDICE GENERAL	105,2	110,1	111,3	111,5	114,2	2,4%	3,7%	8,5%
Produits locaux	109,0	113,8	114,9	116,7	118,7	1,7%	4,2%	8,8%
Produits importés	101,5	103,2	105,3	105,3	104,5	-0,8%	1,3%	2,9%
Secteur primaire	89,2	96,1	97,2	101,7	109,7	7,8%	14,1%	23,0%
Secteur secondaire	111,4	115,8	116,8	115,5	116,0	0,4%	0,1%	4,2%
Secteur tertiaire	109,9	112,2	115,5	112,5	112,1	-0,4%	-0,1%	2,0%
Services	109,9	112,2	115,5	112,5	112,1	-0,4%	-0,1%	2,0%
Biens non durables	106,5	112,1	112,8	113,0	116,3	2,9%	3,7%	9,1%
Biens semi-durables	94,8	96,3	98,6	101,6	101,1	-0,5%	5,0%	6,6%
Biens durables	100,8	108,3	109,2	108,7	108,8	0,1%	0,5%	7,9%
Produits frais	92,4	95,8	95,0	106,4	98,9	-7,0%	3,2%	7,1%
Énergie	133,6	135,6	137,4	134,0	135,7	1,2%	0,0%	1,6%
Hors produits frais et énergie	95,9	101,6	102,9	104,7	107,8	3,0%	6,1%	12,4%

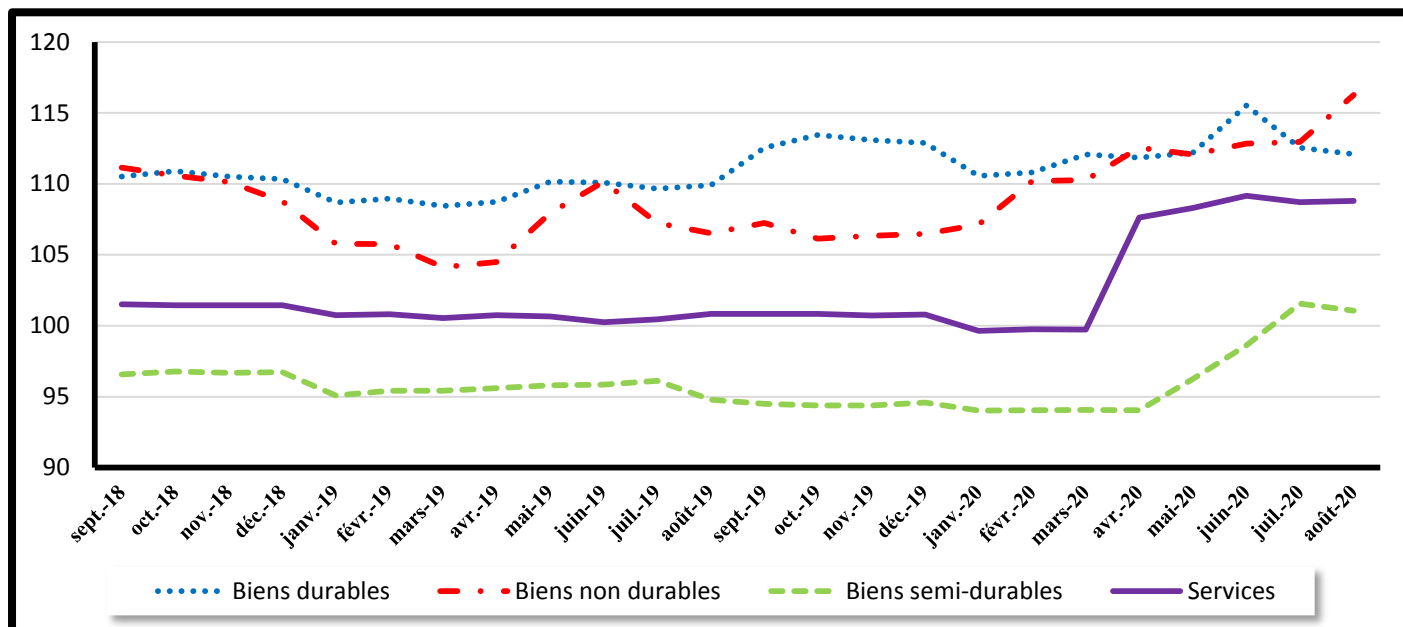
Source : INSEED, Août 2020.

Graphique 1 : Évolution des indices des prix selon le secteur de production



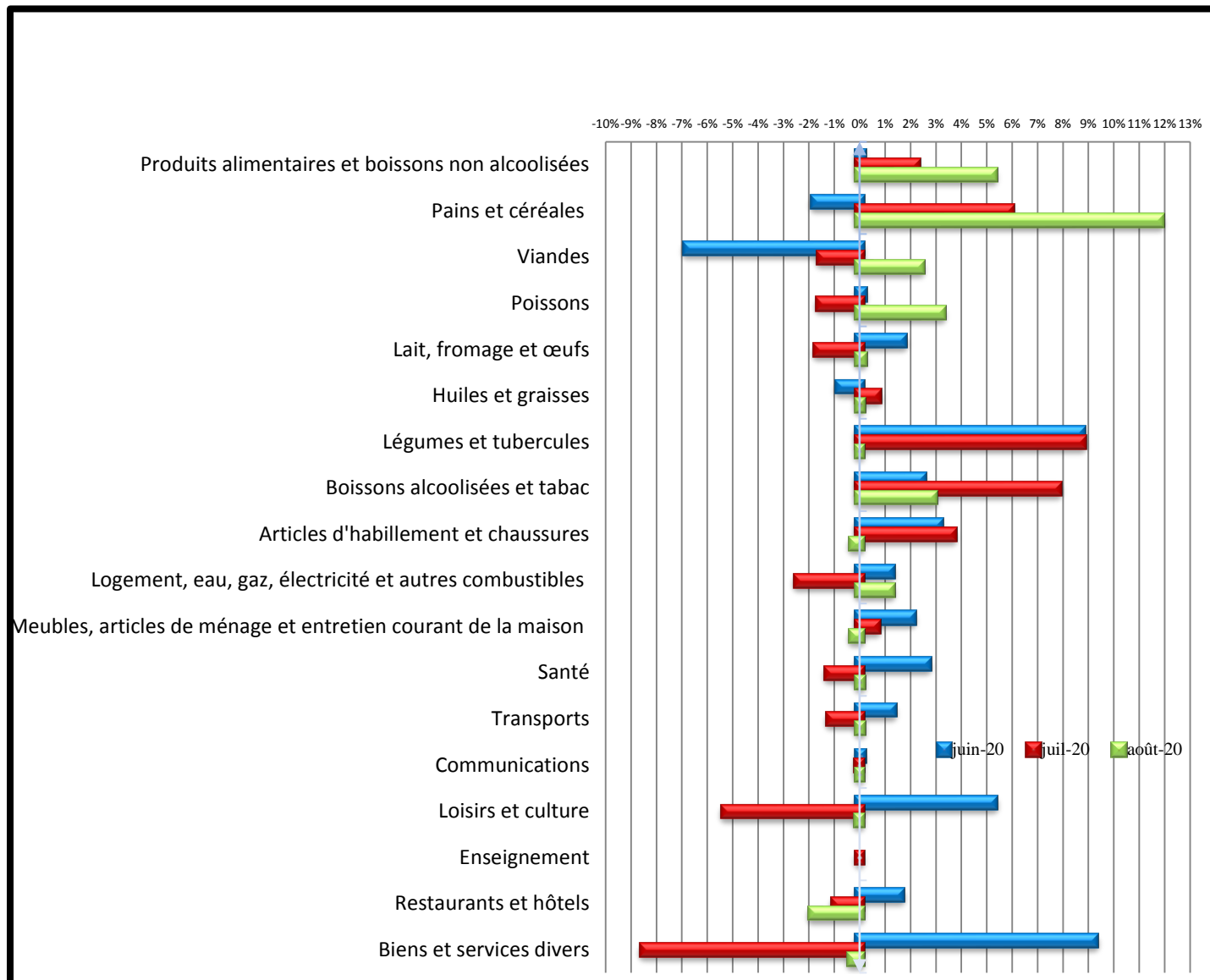
Source : INSEED, Août 2020.

Graphique 2 : Évolution des indices des prix selon la durabilité des biens et services



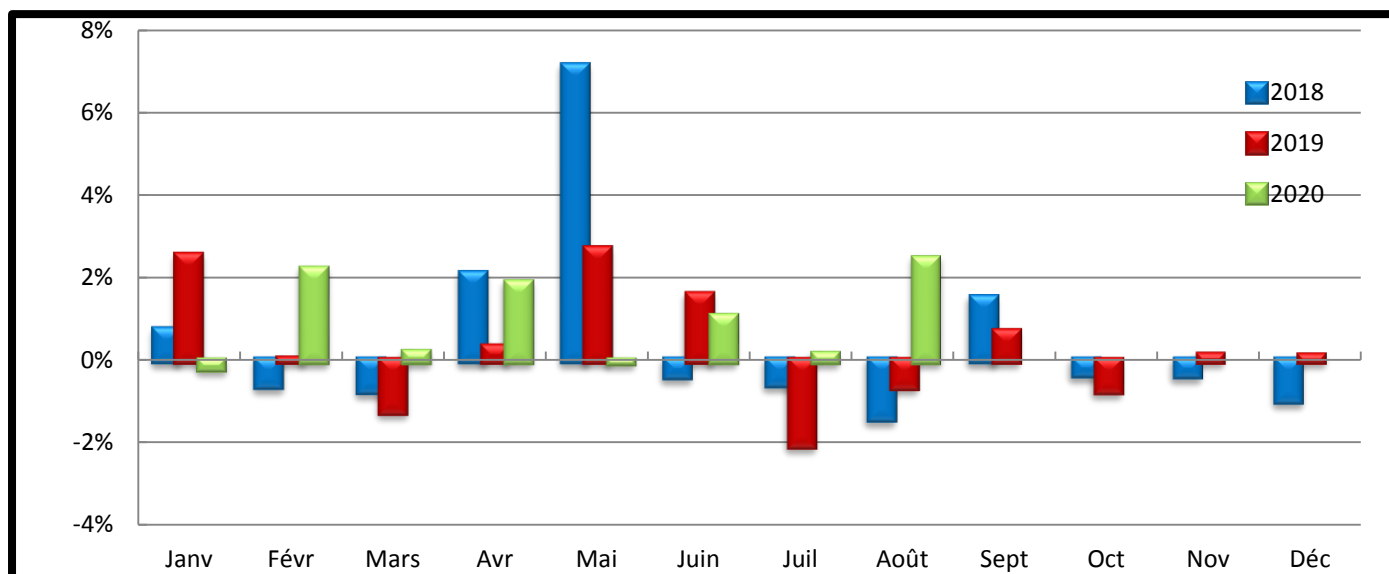
Source : INSEED, Août 2020.

Graphique 3 : Variation des indices des fonctions et de certains sous-groupes sur les trois derniers mois



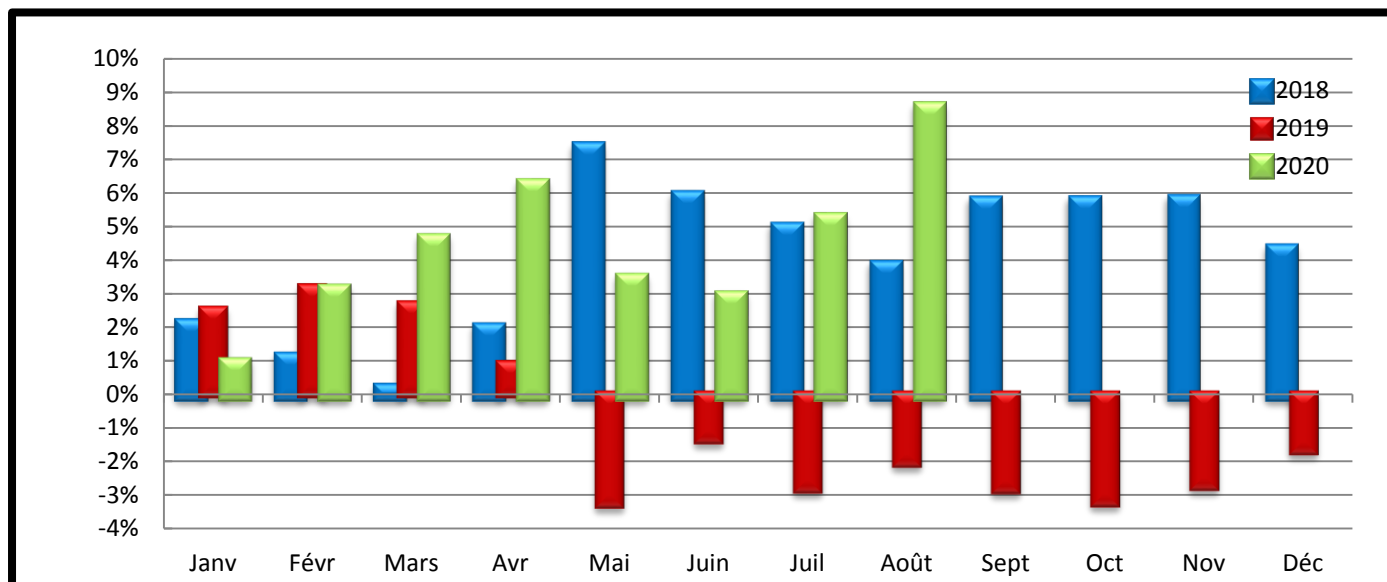
Source : INSEED, Août 2020.

Graphique 4 : Variations mensuelles des indices des prix des années 2018, 2019 et 2020



Source : INSEED, Août 2020.

Graphique 5 : Variations annuelles des indices des prix des années 2018, 2019 et 2020



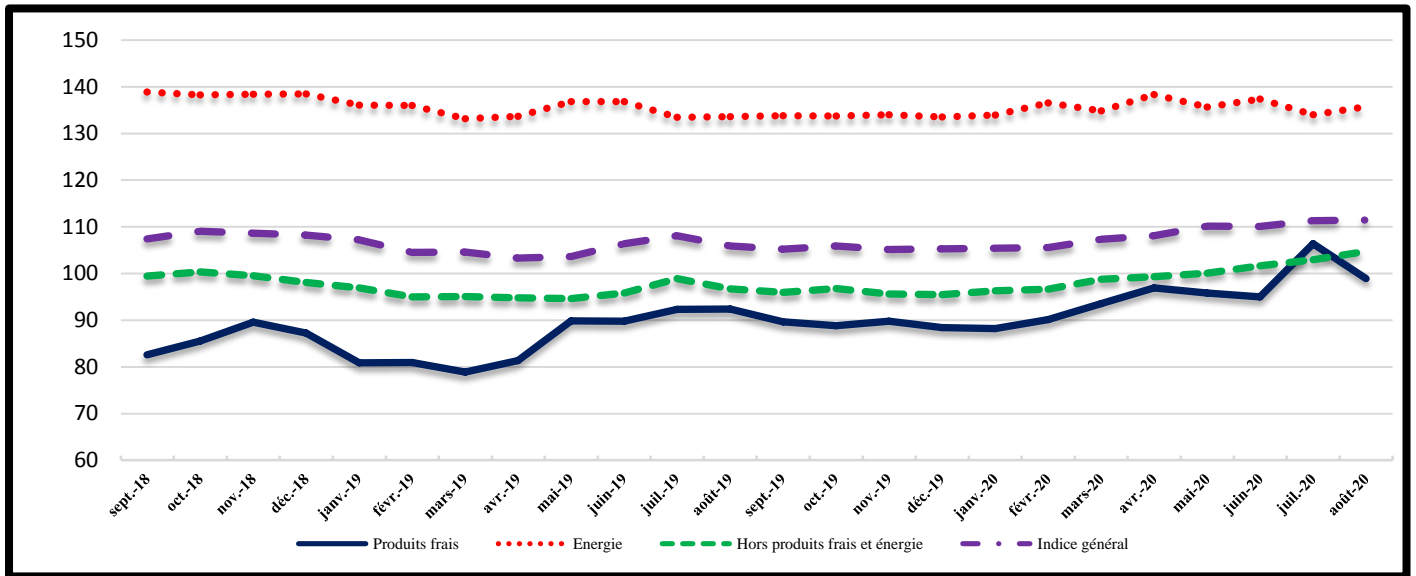
Source : INSEED, Août 2020.

Tableau 4 : Indice des prix par ville

Indice des prix	Indices pour les mois de :					Variations sur :		Glissement annuel
	août-19	mai-20	juin-20	juil-20	août-20	1 mois	3 mois	
INDICE GENERAL	105,2	110,1	111,3	111,5	114,2	2,4%	3,7%	8,5%
Indice global N'Djaména	107,8	112,9	114,3	113,8	116,8	2,6%	3,4%	8,3%
Indice Alimentation N'Djaména	88,9	97,8	97,8	99,3	105,6	6,3%	8,0%	18,8%
Indice global Moundou	101,2	103,7	105,2	106,8	105,7	-1,0%	1,9%	4,4%
Indice Alimentation Moundou	88,3	92,2	93,8	96,3	94,9	-1,5%	2,9%	7,5%
Indice global Abéché	100,8	105,3	105,3	108,3	109,3	0,9%	3,8%	8,4%
Indice Alimentation Abéché	109,0	117,9	117,8	122,7	124,9	1,7%	5,9%	14,5%
Indice global Sarh	91,7	98,0	97,1	100,2	110,4	10,2%	12,7%	20,3%
Indice Alimentation Sarh	79,9	91,4	91,2	92,9	100,2	7,9%	9,6%	25,5%
Indice global Doba	88,0	94,1	93,9	95,6	96,6	1,0%	2,7%	9,8%
Indice Alimentation Doba	84,5	82,5	82,4	87,8	90,6	3,1%	9,8%	7,2%

Source : INSEED, Août 2020.

Graphique 6 : Évolution des indices selon la volatilité du prix des produits et l'indice général



Source : INSEED, Août 2020.

Tableau 5 : Évolution des prix moyens mensuels de certains produits essentiels dans les villes

PRODUITS	N'Djaména		Moundou		Abéché		Sarh		Doba	
	août-19	août-20	août-19	août-20	août-19	août-20	août-19	août-20	août-19	août-20
Petit Mil (kg)	254	392	150	206	197	212	139	241	132	185
Mais (kg)	228	476	177	228	196	316	154	231	168	219
Riz (kg)	433	444	338	359	563	558	392	462	309	309
Sorgho (kg)	184	369	166	208	174	201	115	192	108	120
Farine de blé (kg)	631	656	591	577	638	602	502	487	523	523
Viande de bœuf avec os (kg)	1 415	1 316	1 286	1 361	1 469	1 734	1 140	1 434	1 508	1 588
Viande de bœuf sans os (kg)	2 015	1 992	1 796	1 564	1 845	2 388	647	1 586	1 822	1 875
Viande de mouton (kg)	1 818	2 016	1 533	1 591	2 266	2 883	1 377	2 072	1 830	1 773
Carpe fraîche (kg)	1 294	1 240	2 389	1 469		3 293	913	1 010	1 571	1 642
Huile d'arachide locale (litre)	890	910	813	985	775	1 225	663	900	850	1 100
Datte locale (kg)	1 049	879	939	997	759	794	1 188	1 189	1 085	711
Gombo séché (kg)	1 951	2 067	1 831	1 756	2 180	1 550	1 276	1 309	1 239	1 458
Piment séché (kg)	4 231	3 631	2 569	3 003	3 887	1 141	5 375	4 705	4 758	3 896
Eau STE 1ère tranche (m3)	200	200	200	200	200	200	230	200	200	200
Électricité SNE 1ère tranche (kWh)	85	85	85	85	85	85	85	85	85	85
Gaz butane de 6 kg	2 000	2 125	2 875	2 375	5 000	2 000	3 750	2 000	2 500	2 500
Essence (litre)	518	518	556	552	563	575	573	583	575	550
Gas-oil (litre)	548	548	597	597	600	575	618	613	625	600

Source : INSEED, Août 2020.

COORDINATION DES TRAVAUX :

Directeur Général : Dr BARADINE ZAKARIA MOURSAL

Directeur des Statistiques Économiques : AHMAT SOULEYMANE HACHIM

Chef de Division des Statistiques Économiques : ZAKARIA ISSAK ABDELKERIM

Chef de Service de Prix : DOUSWE DEHAINSALA

TRAITEMENT ET ANALYSE DES DONNEES STATISTIQUES DES PRIX : MERCI ARSÈNE

SAISIE DES DONNEES : AHMAT ZAKARIA ISSA

COLLECTE DES DONNEES A N'DJAMENA : JOBDIBE OUADEBFAING, DAOUD MOUSTAPHA, BANGONE NDINTA IRENE et BAMANI KEMDI RICHARD

COLLECTE DES DONNEES DANS LES PROVINCES : AWAT DAOUD TCHARI (Abéché), DJIMASRA DEMONGTA (Moundou), SOBKIKA SOBGONBE BEBTAH (Sarh) et ISSYAKOU AOUDOU (Doba)

DIFFUSION : Direction du Management de l'Information et de l'Informatique

Toutes les correspondances concernant les Bulletins de l'INPC sont à adresser à :

Monsieur le Directeur Général de l'Institut National de la Statistique, des Études Économiques et Démographiques (INSEED)

Rue de Brosset, Quartier Djambal Ngato, BP: 453 N'Djaména -Tchad, Téléphone : +235 22 52 31 64, **Fax :** +235 22 52 66 13, **Site web:** www.inseed.td, **Email:**

info@inseed.td