



Bulletin mensuel de l'Indice National des Prix à la Consommation au Tchad

En avril 2020, le niveau général des prix a augmenté de 1,9% par rapport au mois de mars 2020.



**INDICE NATIONAL
DES PRIX À LA CONSOMMATION (INPC)
Avril 2020**

NOTE

L'Institut National de la Statistique, des Études Économiques et Démographiques (INSEED) a le plaisir de mettre à la disposition des utilisateurs, l'Indice National des Prix à la Consommation (INPC). Cet indice a un profil national, car il couvre cinq grandes villes du Tchad, dont la capitale. La méthodologie utilisée pour la collecte et la compilation des données est conforme à celle en vigueur dans la CEMAC et préconisée par AFRISTAT (Observatoire Économique et Statistique d'Afrique Subsaharienne).

La population de référence de l'INPC est l'ensemble des ménages des villes de N'Djaména, de Moundou, d'Abéché, de Sarh et de Doba. Le panier de consommation concerné comprend plus de 300 variétés de biens et services suivies dans environ 1 000 points d'observation. Environ 12 000 relevés de prix sont effectués chaque mois par les agents enquêteurs de N'Djaména et ceux des provinces. L'année de base de l'INPC est 2014 et les pondérations de l'indice proviennent de l'enquête sur les dépenses de consommation des ménages réalisée en 2011 auprès de 10 206 ménages. L'extension de la collecte à quatre autres provinces permet d'avoir un indice national des prix à la consommation et un taux d'inflation plus robustes et plus représentatifs en matière de prix à la consommation.

L'indice de chaque mois est publié au plus tard la fin du mois suivant.

Tableau 1 : Évolution des indices de 12 fonctions de consommation et de certains sous-groupes de consommation (Base 2014 = 100)

Fonctions		Indice des mois de:						variations (en%) sur :		Glissement annuel
N°	Libellé	Pond	avr-19	janv-20	févr-20	mars-20	avr-20	1 mois	3 mois	
01	Produits alimentaires et boissons non alcoolisées	4418	86,5	90,5	93,8	95,2	97,1	2,0	7,3	12,3
	Pains et céréales	1666	83,5	86,3	93,5	92,5	94,9	2,5	10,0	13,7
	Viandes	667	94,3	95,2	97,1	110,3	108,8	-1,3	14,3	15,4
	Poissons	330	95,7	96,4	104,5	102,6	103,0	0,4	6,9	7,6
	Lait, fromage et œufs	124	101,8	103,3	103,4	104,0	105,2	1,1	1,8	3,3
	Huiles et graisses	339	80,5	84,3	85,7	86,4	87,7	1,5	4,1	9,0
	Légumes et tubercules	487	78,4	91,8	88,7	85,6	92,3	7,9	0,6	17,8
02	Boissons alcoolisées et tabac	165	102,0	111,3	113,9	113,5	113,7	0,2	2,2	11,5
03	Articles d'habillement et chaussures	799	90,8	90,5	90,5	90,6	90,5	-0,1	0,0	-0,4
04	Logement, eau, gaz, électricité et autres combustibles	2599	133,1	132,3	135,5	133,5	137,0	2,6	3,5	2,9
05	Meubles, articles de ménage et entretien courant de la maison	297	105,8	109,4	109,2	109,1	109,2	0,1	-0,1	3,3
06	Santé	186	100,5	99,5	99,2	99,7	99,7	0,0	0,2	-0,7
07	Transports	761	113,9	113,9	114,0	114,6	114,8	0,2	0,8	0,8
08	Communications	248	96,2	96,2	96,2	96,2	108,1	12,4	12,4	12,4
09	Loisirs et culture	134	105,8	104,7	105,7	105,5	105,4	-0,1	0,7	-0,4
10	Enseignement	109	147,2	172,6	172,6	172,6	172,6	0,0	0,0	17,3
11	Restaurants et hôtels	126	99,0	101,7	101,5	106,0	104,4	-1,5	2,7	5,5
12	Biens et services divers	159	99,9	90,5	90,5	90,4	90,0	-0,5	-0,6	-10,0
	Indice général	10000	103,6	105,6	107,9	108,1	110,1	1,9	4,3	6,3

Source : INSEED, Avril 2020.

Tableau 2 : Variations mensuelles, glissement annuel et variations moyennes sur 12 mois

Mois	Mai-19	Juin-19	Juil. 19	Août 19	Sept. 19	Oct 19	Nov 19	Déc 19	Janv. 20	Févr. 20	Mars 20	Avr. 20
Indice	106,4	108,1	105,9	105,2	105,9	105,1	105,3	105,4	105,6	107,9	108,1	110,1
Variation mensuelle	2,7%	1,6%	-2,1%	-0,6%	0,7%	-0,7%	0,1%	0,1%	0,2%	2,2%	0,2%	1,9%
Glissement annuel	-3,3%	-1,4%	-2,8%	-2,1%	-2,8%	-3,2%	-2,8%	-1,7%	1,0%	3,2%	4,7%	6,3%
Variation sur 12 mois	3,5%	2,9%	2,2%	1,7%	1,0%	0,2%	-0,5%	-1,0%	-1,1%	-1,1%	-0,9%	-0,5%

Source : INSEED, Avril 2020.

Analyse de l'indice

Le niveau général des prix à la consommation des ménages a augmenté de 1,9% en ce mois d'avril 2020 par rapport au mois de mars. Cette hausse est due à l'augmentation du niveau des prix des produits alimentaires et des boissons non alcoolisées, des boissons alcoolisées et tabac, de logement, eau, gaz, électricité et autres combustibles, des transports, de communications et des meubles, articles de ménage et entretien courant de la maison. En variation trimestrielle et en glissement annuel, le niveau général des prix a augmenté respectivement de 4,3% et de 6,3%.

La hausse du niveau des prix des « Produits alimentaires et boissons non alcoolisées » de 2,0% en ce mois d'avril 2020 par rapport au mois de mars 2020 est due à l'augmentation des prix des *pains et céréales* (+2,5%), des *fruits* (+3,5%), des *produits alimentaires n.c.a* (+1,9%), des *légumes et tubercules* (+7,9%), des *huiles et graisses* (+1,5%), des *poissons* (+0,4%), des *cafés, thés et cacao* (+9,3%), des *eaux minérales, boissons rafraîchissantes, jus de fruits et légumes* (+1,0%) et des *laits, fromages et œufs* (+1,1%). Toutefois, elle est atténuée par la baisse des prix des *viandes* (-1,3%). En variation trimestrielle et en glissement annuel, le niveau des prix de cette fonction a fortement augmenté respectivement de 7,3% et de 12,3% à cause de l'approvisionnement limité dû à la pandémie de COVID-19 qui a perturbé la production.

La hausse du niveau des prix des biens et services de « Logement, eau, gaz, électricité et autres combustibles » de 2,6% en ce mois d'avril 2020 est essentiellement expliquée par l'augmentation des prix des *combustibles solides* (+7,6%) due à leur pénurie à cause de la pandémie de COVID-19 qui a limité leur approvisionnement, des *combustibles liquides* (+0,9%) et des *loyers effectivement payés par les locataires* (+0,5%). En variation trimestrielle et en glissement annuel, le niveau des prix de cette fonction a augmenté respectivement de 3,5% et de 2,9%.

Les niveaux des prix des biens et des services des fonctions de consommation « Meubles, articles de ménage et entretien courant de la maison », « Transports » et « Boissons alcoolisées et tabacs » ont faiblement augmenté entre les deux derniers mois. Concernant les « Meubles, articles de ménage et entretien courant de la maison » dont les prix ont augmenté de 0,1%, on relève principalement l'augmentation des prix des *articles de ménage en textiles* (+1,8%). Pour les services de « Transports », le niveau des prix qui a

augmenté de 0,2% est imputable à la hausse des prix des *voitures automobiles* (+4,7%) et des *transports de longues distances* (1,0%). Quant aux «**Boissons alcoolisées et tabacs**», la hausse du niveau des prix de 0,2% est plus soutenue par les prix des *stupéfiants* (+19,8%).

La hausse du niveau des prix des services de « **Communication** » de 12,4% en ce mois est expliquée par l'augmentation des prix des *matériels de téléphone et de télécopie* (+12,5%). En variation trimestrielle tout comme en glissement annuel, l'indice de cette fonction a augmenté de 12,4%..

En ce mois d'avril 2020, les niveaux de prix des services de « **Santé** » et de l'« **Enseignement** » sont restés constants par rapport au mois précédent.

La baisse du niveau des prix des « **Restaurants et hôtels** » de 1,5% résulte de la diminution des prix des services *restaurants et cafés et établissements similaires* (-1,5%). En variation trimestrielle et en glissement annuel, le niveau des prix des «**Restaurants et hôtels**» a augmenté respectivement de 2,7% et de 5,5%.

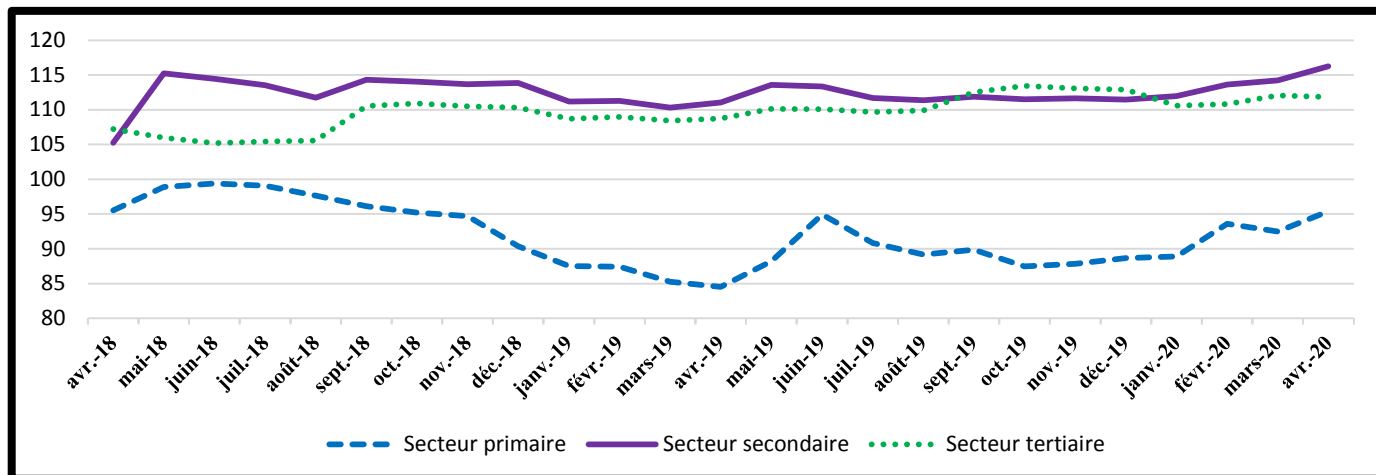
Pour les «**Biens et services divers**», la baisse du niveau des prix de 0,5% en ce mois d'avril 2020 est due à la baisse des prix des *articles de bijouterie et horlogerie* (-0,8%) et des *autres services n.d.a.*(-0,6%). Cependant, la baisse des prix des «**Biens et services divers**» a été atténuée par la hausse *des prix des autres appareils, articles et produits pour soins corporels* (+0,1%). En variation trimestrielle et en glissement annuel, le niveau général des prix des «**Biens et services divers**» a baissé respectivement de 0,6% et de 10,0%.

Tableau 3 : Indices selon la nomenclature secondaire

Nomenclature secondaire	Indices pour les mois de :					Variations sur :		Glissement annuel
	avr.-19	janv.-20	févr.-20	mars-20	avr.-20	1 mois	3 mois	
INDICE GENERAL	103,6	105,6	107,9	108,1	110,1	1,9%	4,3%	6,3%
Produits locaux	106,5	109,2	112,1	112,3	114,2	1,7%	4,5%	7,3%
Produits importés	101,4	100,8	100,4	100,7	101,8	1,2%	1,1%	0,4%
Secteur primaire	84,5	88,9	93,6	92,5	95,4	3,2%	7,3%	12,9%
Secteur secondaire	111,1	112,0	113,6	114,2	116,2	1,8%	3,8%	4,7%
Secteur tertiaire	108,7	110,6	110,8	112,1	111,9	-0,2%	1,2%	2,9%
Services	108,7	110,6	110,8	112,1	111,9	-0,2%	1,2%	2,9%
Biens non durables	104,5	107,1	110,2	110,3	112,5	2,1%	5,1%	7,7%
Biens semi-durables	95,6	94,0	94,1	94,1	94,0	0,0%	0,0%	-1,6%
Biens durables	100,8	99,6	99,7	99,7	107,6	7,9%	8,0%	6,8%
Produits frais	81,4	88,2	90,1	93,6	96,9	3,6%	9,9%	19,1%
Énergie	133,7	133,9	136,6	134,8	138,3	2,6%	3,3%	3,5%
Hors produits frais et énergie	94,6	96,7	98,8	99,3	100,1	0,8%	3,5%	5,8%

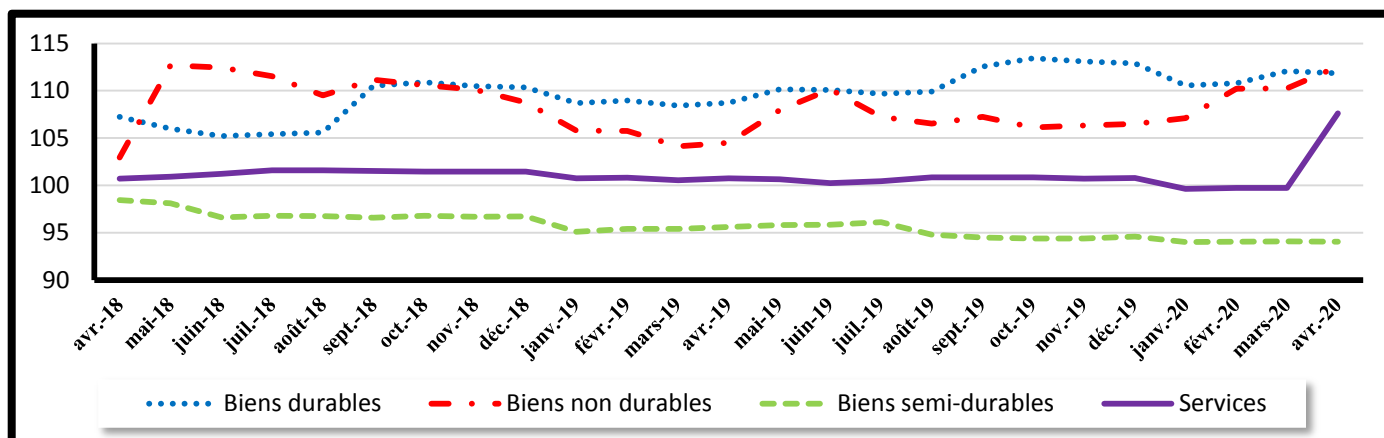
Source : INSEED, Avril 2020.

Graphique 1 : Évolution des indices selon le secteur de production



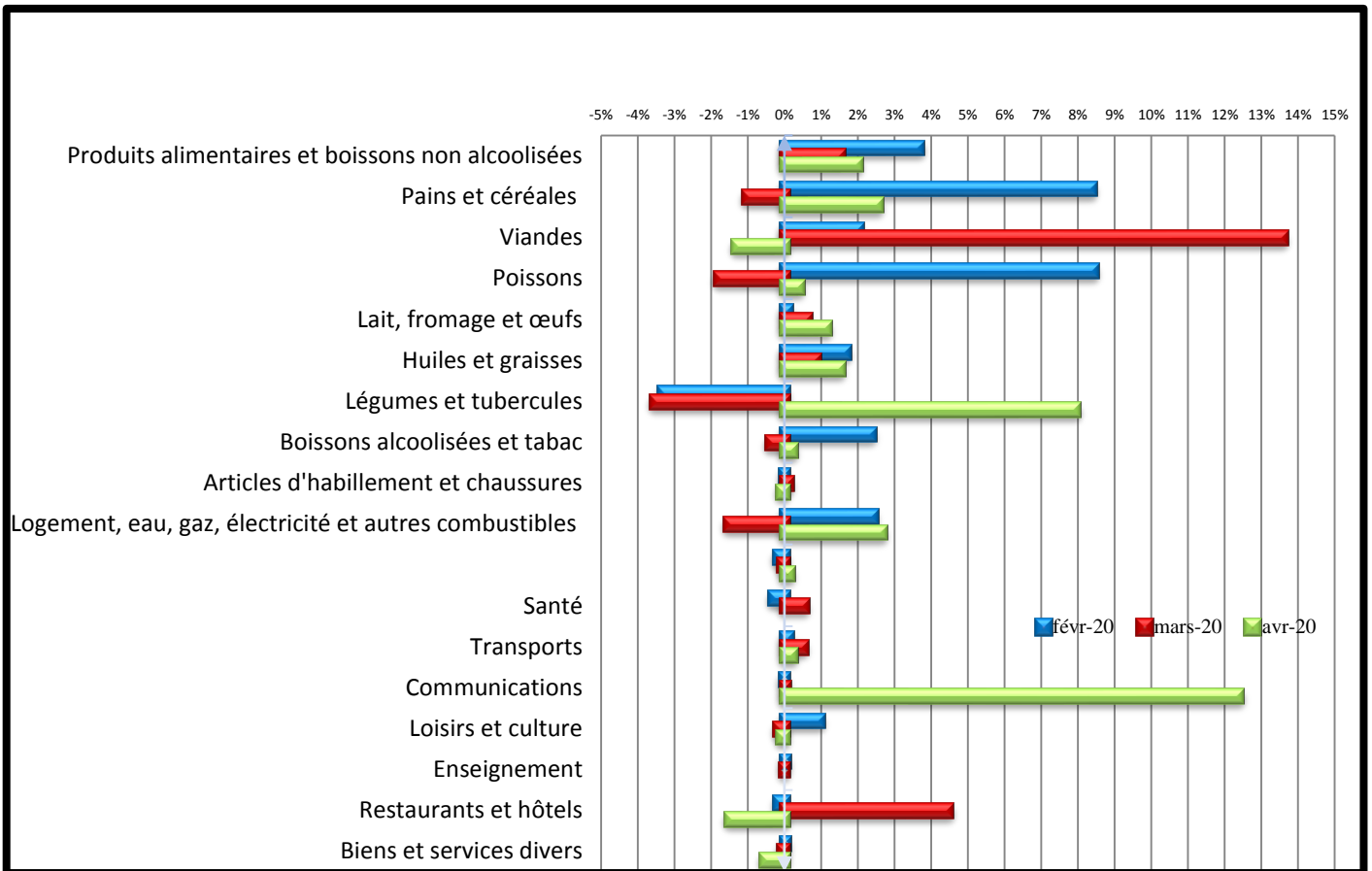
Source : INSEED, Avril 2020.

Graphique 2 : Évolution des indices selon la durabilité des biens et services



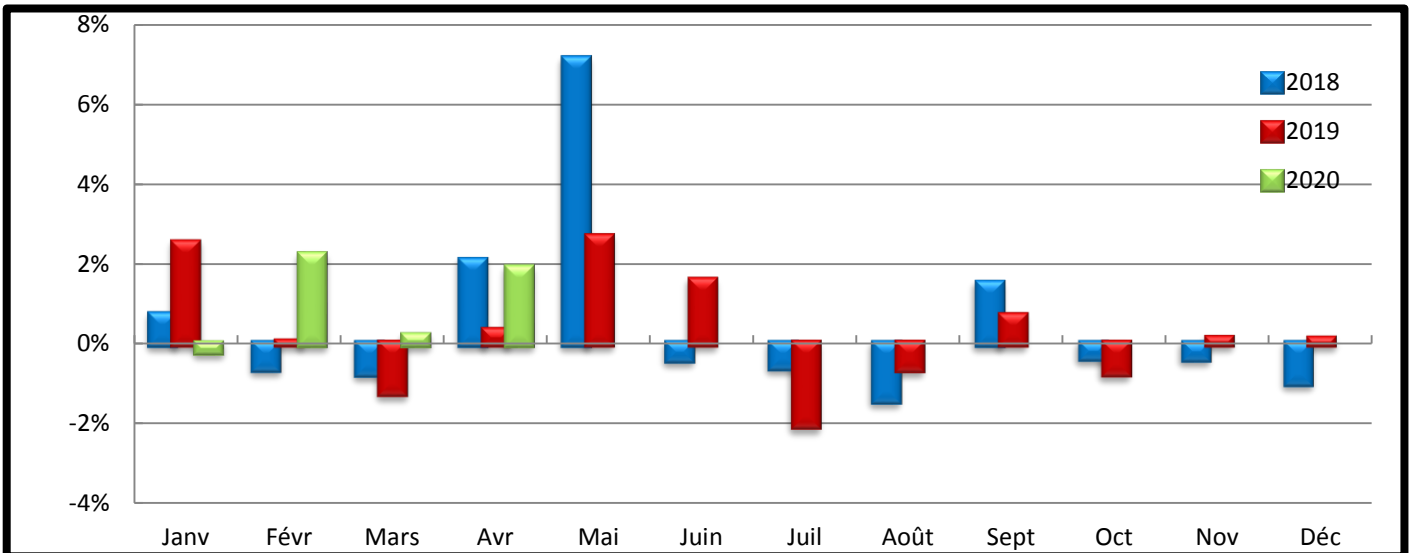
Source : INSEED, Avril 2020.

Graphique 3 : Variation des indices des fonctions et de certains sous-groupes sur les trois derniers mois



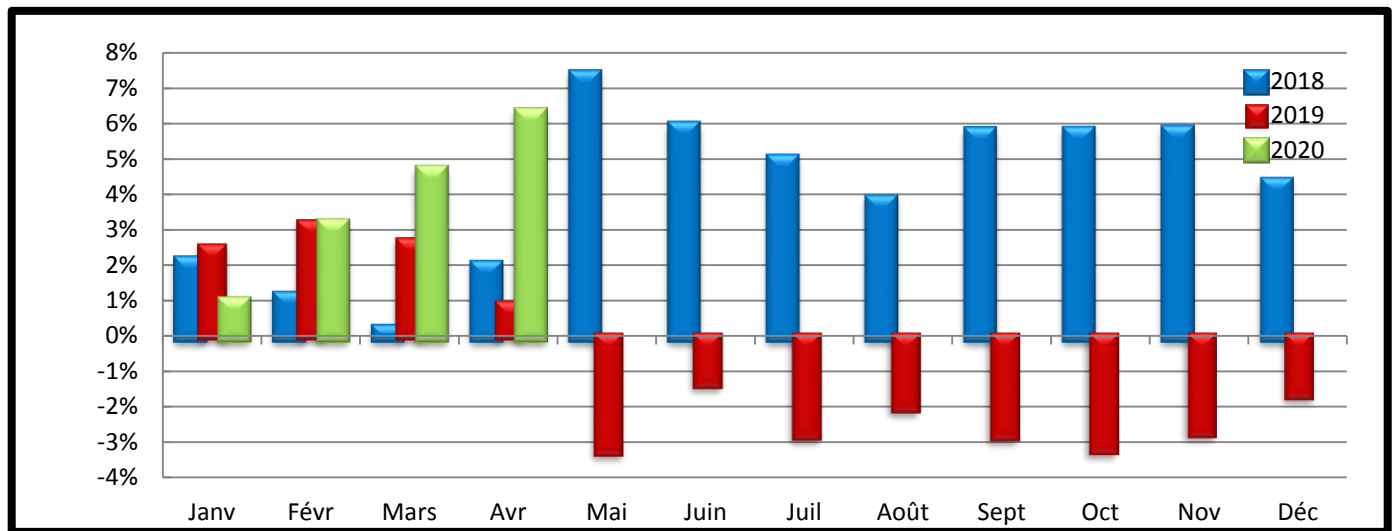
Source : INSEED, Avril 2020.

Graphique 4 : Variations mensuelles des indices des prix des années 2018, 2019 et 2020



Source : INSEED, Avril 2020.

Graphique 5 : Variations annuelles des indices des prix des années 2018, 2019 et 2020



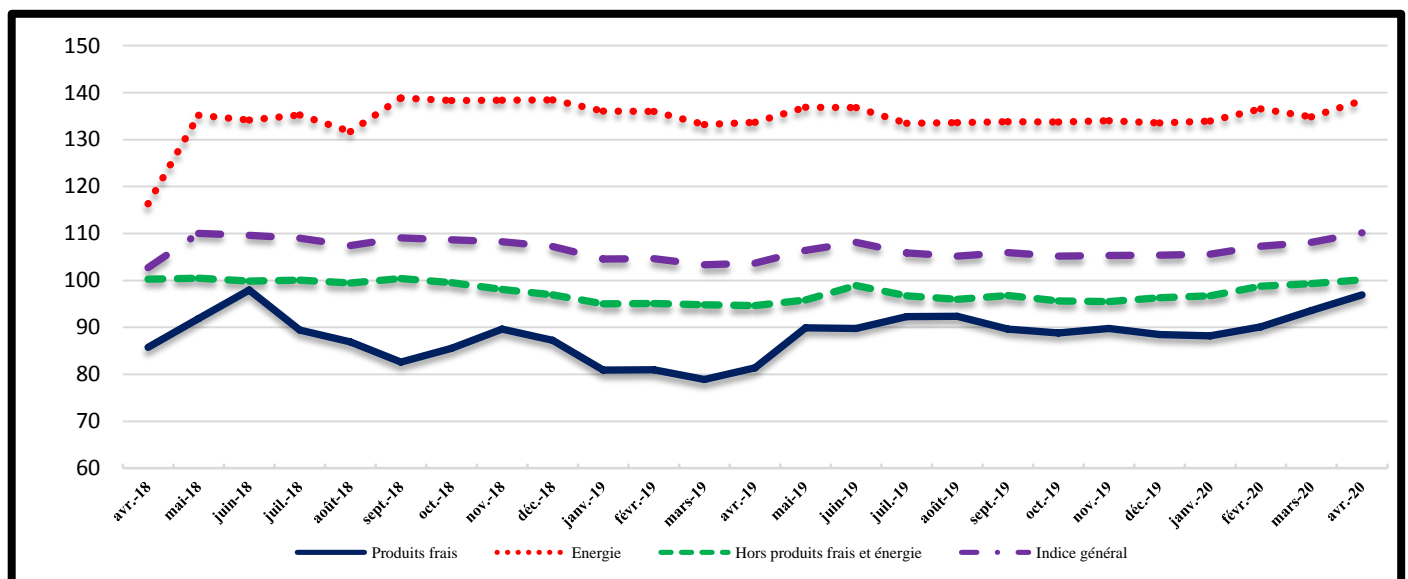
Source : INSEED, Avril 2020.

Tableau 4 : Indice des prix par ville

Indice des prix	Indices pour les mois de :					Variations sur :		Glissement annuel
	avr-19	janv-20	févr-20	mars-20	avr-20	1 mois	3 mois	
INDICE GENERAL	103,6	105,6	107,9	108,1	110,1	1,9%	4,3%	6,3%
Indice global N'Djaména	106,2	108,4	110,3	110,9	113,0	1,9%	4,3%	6,4%
Indice Alimentation N'Djaména	84,9	90,1	91,7	94,6	96,4	2,0%	7,1%	13,5%
Indice global Moundou	100,6	101,9	101,0	102,8	102,6	-0,2%	0,6%	2,0%
Indice Alimentation Moundou	88,4	86,5	86,0	89,1	92,2	3,5%	6,6%	4,3%
Indice global Abéché	96,6	96,5	101,3	103,1	105,0	1,8%	8,8%	8,7%
Indice Alimentation Abéché	101,5	101,2	109,7	113,0	115,9	2,6%	14,5%	14,2%
Indice global Sarh	94,6	94,0	97,3	98,0	98,0	0,0%	4,2%	3,5%
Indice Alimentation Sarh	83,9	82,6	88,7	91,9	91,9	0,0%	11,2%	9,5%
Indice global Doba	86,2	91,2	87,4	88,0	95,3	8,3%	4,5%	10,5%
Indice Alimentation Doba	81,2	88,4	82,4	83,6	83,9	0,4%	-5,1%	3,3%

Source : INSEED, Avril 2020.

Graphique 6 : Évolution des indices selon la volatilité du prix des produits et l'indice général



Source : INSEED, Avril 2020.

Tableau 5 : Évolution des prix moyens mensuels de certains produits essentiels dans les villes.

PRODUITS	N'Djaména		Moundou		Abéché		Sarh		Doba	
	avr-19	avr-20	avr-19	avr-20	avr-19	avr-20	avr-19	avr-20	avr-19	avr-20
Petit Mil (kg)	251	308	150	176	170	233	153	222	130	139
Mais (kg)	225	283	168	213	197	242	154	192	149	163
Riz (kg)	394	415	335	303	558	743	361	385	278	247
Sorgho (kg)	192	222	158	154	153	197	112	135	108	100
Farine de blé (kg)	608	651	584	545	652	647	502	502	523	523
Viande de bœuf avec os (kg)	1 240	1 541	1 238	1 482	1 457	1 996	1126	1 414	1 591	1977
Viande de bœuf sans os (kg)	1 900	2 127	1 854	1 927	2 115	2 405	1 516	1 726	2 030	2118
Viande de mouton (kg)	1 731	1 924	1 515	1 602	1 925	3 229	1 756	1 875	1 678	2057
Carpe fraîche (Kg)	1 189	1 571	1 713	1 968			705	705	1 259	1477
Huile d'arachide locale (litre)	870	920	813	813	740	1 000	663	850	825	1000
Datte locale (kg)	990	1 015	1 016	998	747	948	1 123	1 123	1 283	1106
Gombo séché (kg)	1 994	2 194	1 441	1 570	1 796	1 925	1 644	1 644	1 614	1256
Piment séché (kg)	4 353	3 778	3 510	3 857	5 001	3 696	3 842	3 524	4 593	3366
Eau 1ère tranche (m3)	200	200	200	200	200	200	230	230	200	200
Électricité 1ère tranche (kWh)	85	85	85	85	85	85	85	85	85	85
Gaz butane de 6 kg	2 000	2 000	2 875	2 000	5 000	2 000	4 000	2 000	2 000	2500
Essence (litre)	518	518	556	552	563	575	583	583	575	575
Gas-oil (litre)	548	548	597	597	600	575	617	617	625	625

Source : INSEED, Avril 2020.

COORDINATION DES TRAVAUX :

Directeur Général : BARADINE ZAKARIA MOURSAL

Directeur des Statistiques Économiques : AHMAT SOULEYMANE HACHIM

TRAITEMENT ET ANALYSE DES DONNEES STATISTIQUES DES PRIX : MERCI ARSÈNE et DEHAINSALA DOUSWE

SAISIE DES DONNEES : IBRAHIM HASSANE ANAKOYE

COLLECTE DES DONNEES A N'DJAMENA : JOBDIBE OUADEBFAING, DAOUD MOUSTAPHA, BANGONE NDINTA IRENE et BAMANI KEMDI RICHARD.

COLLECTE DES DONNEES DANS LES PROVINCES : AWAT DAOUD TCHARI (Abéché), DJIMASRA DEMONGTA (Moundou), SOBKIKA SOBGONBE BEBTAH (Sarh) et ISSYAKOU AOUDOU (Doba).

DIFFUSION : Direction du Management de l'Information et de l'Informatique.

Toutes les correspondances concernant les Bulletins de l'INPC sont à adresser à :

Monsieur le Directeur Général de l'Institut National de la Statistique, des Études Économiques et Démographiques (INSEED)

Rue de Brosset, BP: 453 N'Djaména -Tchad, Téléphone : +235 22 52 31 64, **Fax :** +235 22 52 66 13, **Site web:** www.inseed.td, Email: info@inseed.td