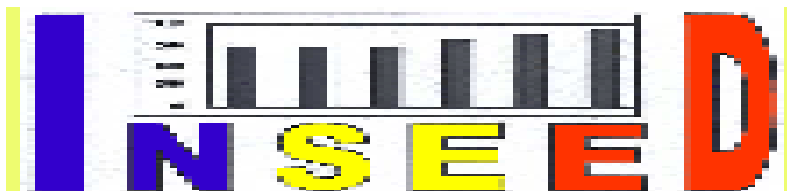


MINISTÈRE DE L'ÉCONOMIE ET  
DE LA PLANIFICATION DU DÉVELOPPEMENT

INSTITUT NATIONAL DE LA STATISTIQUE,  
DES ÉTUDES ÉCONOMIQUES ET  
DÉMOGRAPHIQUES

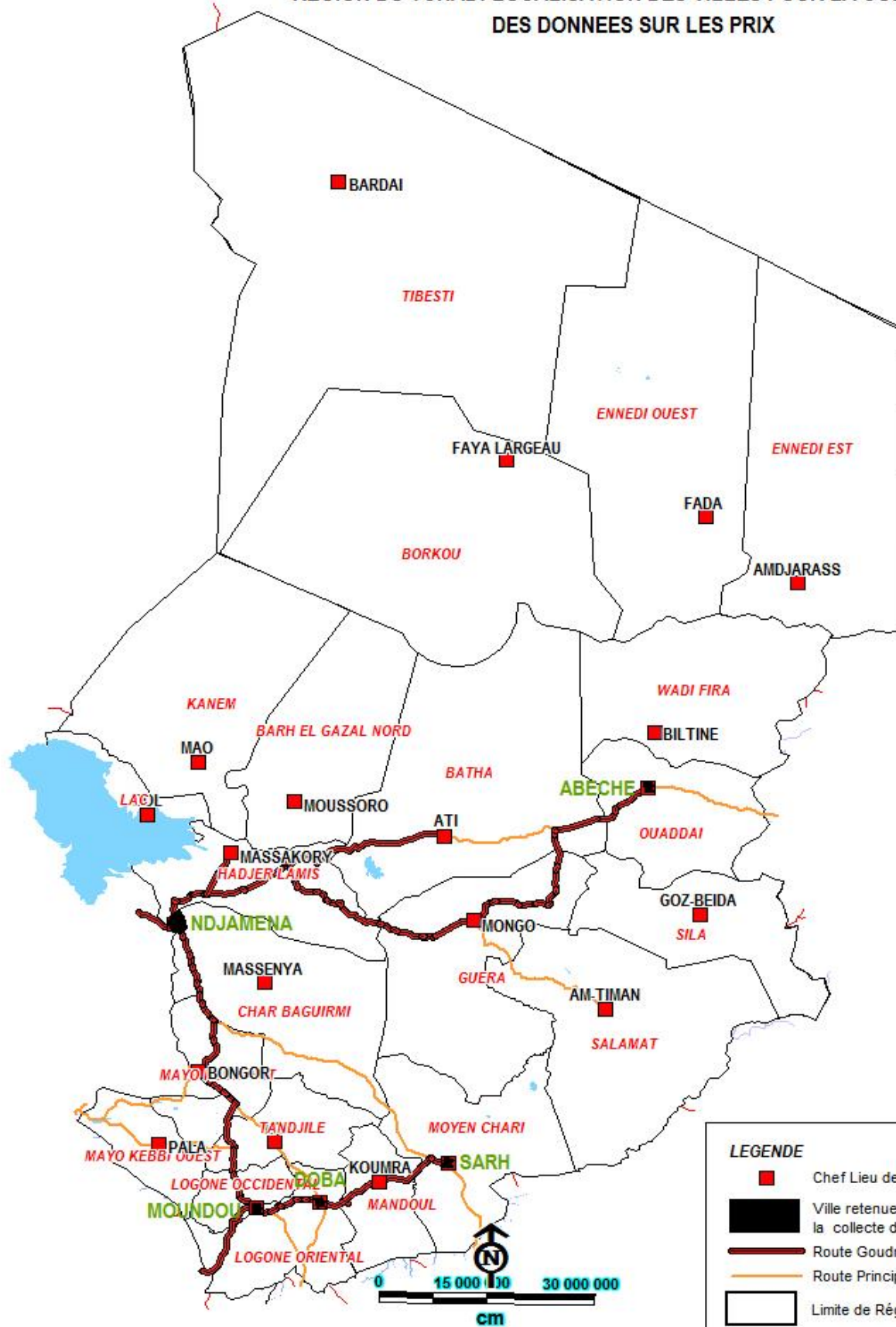


BULLETIN MENSUEL DE L'INDICE  
NATIONAL DES PRIX À LA  
CONSOMMATION DES MÉNAGES

N°31-juillet 2018



## REGION DU TCHAD: LOCALISATION DES VILLES POUR LA COLLECTE DES DONNEES SUR LES PRIX



**LEGENDE**

- Chef Lieu de Région
- Ville retenue pour la collecte des prix
- Route Goudronnée
- Route Principale
- Limite de Région
- Lac

SOURCE: CARTO/INSEED/ Avril 2016

**INDICE NATIONAL  
DES PRIX À LA CONSOMMATION (INPC)  
Juillet 2018**

**NOTE**

L'Institut National de la Statistique, des Études Économiques et Démographiques (INSEED) a le plaisir de mettre à la disposition des utilisateurs l'Indice National des Prix à la Consommation (INPC). Cet indice a un profil national, car il couvre les cinq grandes villes du Tchad, dont la capitale, et la méthodologie utilisée pour la collecte, et la compilation est conforme à celle en vigueur dans la CEMAC et préconisée par AFRISTAT (Observatoire Économique et Statistique d'Afrique Subsaharienne).

La population de référence de l'INPC est l'ensemble des ménages des villes de N'Djamena, Moundou, Abéché, Sarh et Doba. Le panier de consommation concerné comprend plus de 300 variétés de biens et services suivies dans environ 1 000 points d'observation. Environ 12 000 relevés de prix sont effectués chaque mois par les agents enquêteurs de N'Djamena et de ceux des provinces. L'année de base de l'INPC est 2014 et les pondérations de l'indice proviennent de l'enquête sur les dépenses de consommation des ménages réalisées en 2011 auprès de 10 200 ménages. L'extension de la collecte à quatre provinces permet d'avoir un indice national des prix à la consommation et un taux d'inflation plus robustes et plus représentatifs en matière des prix à la consommation.

**L'indice de chaque mois est publié au plus tard la fin du mois suivant.**

**Tableau I : Evolution des indices de 12 fonctions de consommation et de certains sous-groupes de consommation (Base 2014=100)**

Fonctions		Indice des mois de:						variations (en%) sur :		
N°	Libellé	Pond	juillet-17	avr-18	mai-18	juin-18	juillet-18	1 mois	3 mois	12 mois
01	<b>Produits alimentaires et boissons non alcoolisées</b>	<b>4418</b>	99,7	94,6	96,8	98,2	95,9	-2,3	1,4	-3,8
	Pains et céréales	1666	100,2	96,3	97,7	97,7	98,0	0,3	1,8	-2,2
	Viandes	667	89,8	90,1	91,5	100,0	87,6	-12,4	-2,8	-2,5
	Poissons	330	101,6	103,4	102,2	95,2	97,3	2,2	-6,0	-4,3
	Lait, fromage et œufs	124	104,2	103,2	99,6	98,1	98,1	0,0	-5,0	-5,8
	Huiles et graisses	339	100,4	94,5	93,9	92,5	92,6	0,1	-2,1	-7,8
	Légumes et tubercules	487	109,8	89,5	100,8	109,0	104,6	-4,0	16,9	-4,8
02	<b>Boissons alcoolisées et tabac</b>	<b>165</b>	104,6	102,9	103,3	102,9	102,2	-0,7	-0,6	-2,2
03	<b>Articles d'habillement et chaussures</b>	<b>799</b>	107,7	95,2	95,0	94,7	93,3	-1,4	-1,9	-13,4
04	<b>Logement, eau, gaz, électricité et autres combustibles</b>	<b>2599</b>	107,0	110,8	136,0	132,5	133,9	1,1	20,8	25,1
05	<b>Meubles, articles de ménage et entretien courant de la maison</b>	<b>297</b>	112,3	110,9	110,9	105,7	105,9	0,1	-4,6	-5,7
06	<b>Santé</b>	<b>186</b>	100,5	100,0	99,7	99,6	99,6	0,0	-0,3	-0,9
07	<b>Transports</b>	<b>761</b>	108,6	121,4	120,1	120,1	120,2	0,1	-1,0	10,7
08	<b>Communications</b>	<b>248</b>	97,2	96,6	96,6	96,6	96,6	0,0	0,0	-0,6
09	<b>Loisirs et culture</b>	<b>134</b>	104,6	104,0	105,0	104,7	105,3	0,6	1,3	0,7
10	<b>Enseignement</b>	<b>109</b>	112,6	109,6	109,5	109,5	109,5	0,0	0,0	-2,8
11	<b>Restaurants et hôtels</b>	<b>126</b>	100,0	101,5	101,9	100,6	103,2	2,6	1,6	3,2
12	<b>Biens et services divers</b>	<b>159</b>	100,4	105,6	100,2	102,3	101,6	-0,6	-3,8	1,3
<b>Indice général</b>		<b>10000</b>	103,8	102,7	110,0	109,6	109,0	-0,6	6,1	5,0

Source : INSEED

**Tableau II : Variations mensuelles, glissement annuel et variations moyennes sur 12 mois**

	Août	Sept	Oct	Nov	Déc	Janv	Févr	Mars	Avr	Mai	Juin	Juil
<b>Mois</b>	<b>17</b>	<b>17</b>	<b>17</b>	<b>17</b>	<b>17</b>	<b>18</b>	<b>18</b>	<b>18</b>	<b>18</b>	<b>18</b>	<b>18</b>	<b>18</b>
<b>Indice</b>	103,4	103,1	102,7	102,3	102,7	102,0	101,4	100,6	102,7	110,0	109,6	109,0
<b>Variation mensuelle</b>	-0,3%	-0,3%	-0,4%	-0,4%	0,4%	-0,7%	-0,6%	-0,7%	2,1%	7,1%	-0,4%	-0,6%
<b>Glissement annuel</b>	0,2%	1,3%	1,6%	2,6%	2,7%	1,6%	1,0%	-0,8%	0,2%	7,4%	5,9%	5,0%
<b>Variation sur 12 mois</b>	-2,9%	-2,4%	-2,0%	-1,5%	-0,9%	-0,5%	-0,3%	-0,05%	0,2%	0,9%	1,7%	2,2%

Source : INSEED

## Note d'analyse:

Le niveau général de prix à la consommation a baissé de 0,6% en ce mois de juillet 2018 par rapport au mois de juin 2018. Cette variation du niveau des prix est due principalement à la baisse des prix de la fonction « Boissons alcoolisées et tabac », « Produits alimentaires et boissons non alcoolisées », « Articles d'habillement et chaussures », « Biens et services divers ». Les prix à la consommation ont baissé de 6,1% en variation trimestrielle. Comparés au même mois de l'année 2017, les prix ont augmenté de 5,0%.

La baisse des prix de la fonction **Produits alimentaires et boissons non alcoolisées** de 2,3 % en ce mois de juillet 2018 par rapport au mois de juin 2018 est expliquée par le fléchissement des prix des *Viande (-12,4%)*, *Fruits (-1,8%)* et *Légumes et tubercules (-4,0%)*. Toutefois, l'on note une hausse des prix de *Pains et céréales (+0,3%)*, *Poissons (+2,2%)*, *Huiles et graisses (+0,1%)*, *Sucre, confiture, miel, chocolat et confiserie (+0,2%)*, *Café, thé, et cacao (+1,1%)* et *Produits alimentaires n.c.a. (+0,4%)* qui a été atténuée le niveau de prix des **Produits alimentaires et boissons non alcoolisées** en ce mois de juillet 2018. En variation trimestrielle, les prix de cette fonction ont augmenté de 1,4% tandis qu'en variation annuelle, les prix ont baissé 3,8%.

Les prix de la fonction « **Boissons alcoolisées et tabac** » ont baissé de 0,7% en ce mois de juillet 2018 par rapport au mois de juin 2018. Cette diminution est due principalement à la baisse des prix des *Boissons alcoolisées industrielles (-2,1%)* et *cigarettes (+0,5%)*. Cependant, l'on note une hausse des prix des *Boissons alcoolisées artisanales et Stupéfiants* respectivement de 2,4% et 1,8%. En variation annuelle et trimestrielle, les prix de cette fonction ont baissé respectivement de 0,6% et 2,2%.

Pour la fonction « **Articles d'habillement et chaussures** », sa variation de 1,4% en ce mois de juillet 2018 par rapport au mois de juin 2018 est justifiée principalement par la baisse des prix des *vêtements (-2,2%)*, *chaussures diverses (-1,1%)*, *Tissus d'habillement (-0,3%)*, *Autres articles et accessoires d'habillement (-0,2%)* et *Nettoyage, réparation et location d'articles d'habillement (-0,4%)*. En rythme trimestriel et annuel, l'on note une baisse respective de 1,9% et 13,4%.

Quant à la fonction « **Biens et services divers** », la baisse des prix de 0,6% en ce mois de juillet 2018 est justifiée par la baisse des prix des *Autres appareils, articles et produits pour soins corporels (-0,5%)* et *Autres*

*services N.D.A (-1,1%)*. Toutefois, l'on note une baisse des prix des *Articles de bijouterie et horlogerie (+0,2%)*. En rythme trimestriel, les prix de cette fonction ont baissé de 3,8% et comparés au même mois de l'année 2017, les prix ont augmenté de 1,3%.

Les prix de la fonction **communication** au même titre que ceux de la fonction **santé** et **enseignement** demeurent constants en ce mois de juillet 2018 par rapport au mois juin 2018.

L'appréciation des prix de la fonction « **Logement, eau, gaz, électricité et autres combustibles** » de 1,0% en ce mois de juillet 2018 est expliquée par la valorisation des prix des *fournitures pour travaux d'entretien et de réparation de logements (+8,2%)* et *Combustibles solides (+2,9%)*. Toutefois, l'on note une baisse des prix des *combustibles liquides (-2,0%)*, *gaz (-1,0%)* et des *Loyers effectivement payés par les locataires (-0,4%)*. En variation trimestrielle et annuelle, les prix de cette fonction ont augmenté respectivement de 20,8% et 25,1%.

Pour la fonction « **Meubles, articles de ménage et entretien courant de la maison** », la hausse des prix de 0,1% observée en ce mois de juillet 2018 par rapport au mois de juin est justifiée par l'appréciation des prix des *Verrerie, Vaisselle et ustensiles de ménage (+2,8%)*, *Gros outillage et matériel (+0,2%)* et *Biens d'équipements ménagers non durables (+0,1%)*. Toutefois, l'on note une baisse des prix des *Gros appareils ménagers, électriques ou non (-0,3%)*, *Meubles, articles d'ameublement (-0,1%)*, *Articles de ménage en textiles (-3,8%)*, *Services domestiques et services ménagers (-0,3%)*. En variation trimestrielle, les prix de cette fonction ont baissé de 4,6% et comparés au même mois de l'année 2017, les prix ont baissé de 5,7%.

La hausse des prix de la fonction « **transport** » de 0,1% en ce mois de juillet 2018 résulte principalement de l'appréciation des prix des *Pièces détachées et accessoires (+0,1%)*, *Carburants et lubrifiants (+0,1%)*, *Transports de longue distance (+0,2%)*. Cependant, l'on note un fléchissement des prix des *Services divers liés aux véhicules personnels (-0,1%)*. En variation trimestrielle, les prix de cette fonction ont baissé de 1,0% et comparés au même mois de l'année 2017, les prix ont augmenté de 10,7%.

Quant à la fonction « **Loisirs et culture** », sa variation de 0,6% en ce mois de juillet 2018 par rapport au mois de juin 2018 résulte de la baisse de prix des *Appareils de réception, d'enregistrement et de reproduction du son et de l'image (+0,1%)*, *Matériel photographique et cinématographique et appareils optiques (+0,3%)*, *Supports d'enregistrement (+0,1%)*, *Jeux, et jouets, articles de sport (+0,1%)* et *les livres (3,4%)*. En variation trimestrielle, les prix de cette fonction ont augmenté de 1,3% et comparés au même mois de l'année 2017, les prix ont augmenté de 0,7%.

La valorisation de prix de la fonction « **restaurants et hôtels** » (+2,6%) est due à l'augmentation des prix de *restaurants et cafés et établissements similaires (+2, 7%)*. Toutefois, l'on note une baisse des prix des *Services d'hébergement dans les hôtels, pensionnats, auberges et centres de vacances (-1, 5%)*. En rythme trimestriel, les prix de cette fonction ont augmenté de 1,6% et comparés au même mois de l'année 2017, ces prix ont augmenté de 3,2%.

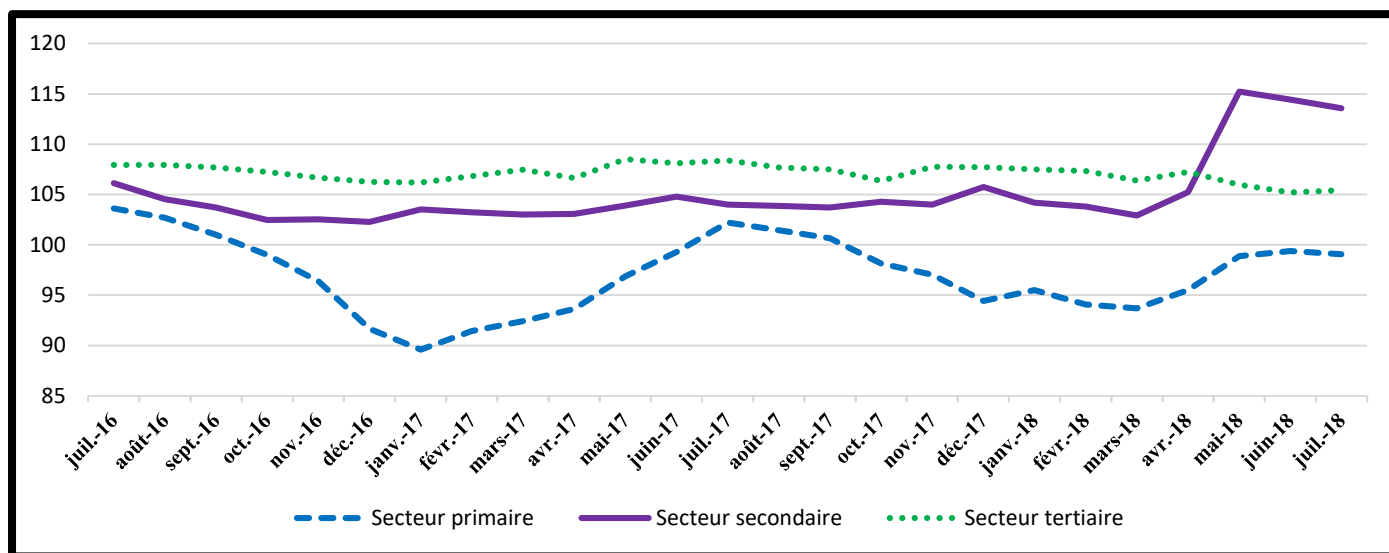


Tableau III : Indices des nomenclatures secondaires

Nomenclatures secondaires	Indices pour les mois de :					Variations sur :		
	juillet-17	avr-18	mai-18	juin-18	juillet-18	1 mois	3 mois	12 mois
<b>INDICE GENERAL</b>	<b>103,8</b>	<b>102,7</b>	<b>110,0</b>	<b>109,6</b>	<b>109,0</b>	<b>-0,6%</b>	<b>6,1%</b>	<b>5,0%</b>
Produits locaux	103,6	103,6	111,6	112,3	111,8	-0,4%	8,0%	8,0%
Produits importés	107,9	104,8	105,6	104,5	103,7	-0,8%	-1,0%	-3,9%
Secteur primaire	102,2	95,5	98,9	99,4	99,1	-0,3%	3,7%	-3,1%
Secteur secondaire	104,0	105,2	115,2	114,4	113,6	-0,8%	7,9%	9,2%
Secteur tertiaire	108,4	107,2	106,0	105,2	105,4	0,2%	-1,7%	-2,7%
Services	108,4	107,2	106,0	105,2	105,4	0,2%	-1,7%	-2,7%
Bien non durables	103,0	103,0	112,7	112,5	111,5	-0,8%	8,3%	8,2%
Biens semi-durables	106,3	98,5	98,1	96,6	96,8	0,2%	-1,7%	-9,0%
Biens durables	101,4	100,7	100,9	101,2	101,6	0,4%	0,8%	0,2%
Produits frais	93,5	85,7	91,9	97,9	89,4	-8,7%	4,3%	-4,4%
Énergie	108,9	116,3	135,2	134,2	135,3	0,8%	16,3%	24,2%
Hors produits frais et énergie	103,9	100,3	100,5	99,9	100,0	0,2%	-0,2%	-3,8%

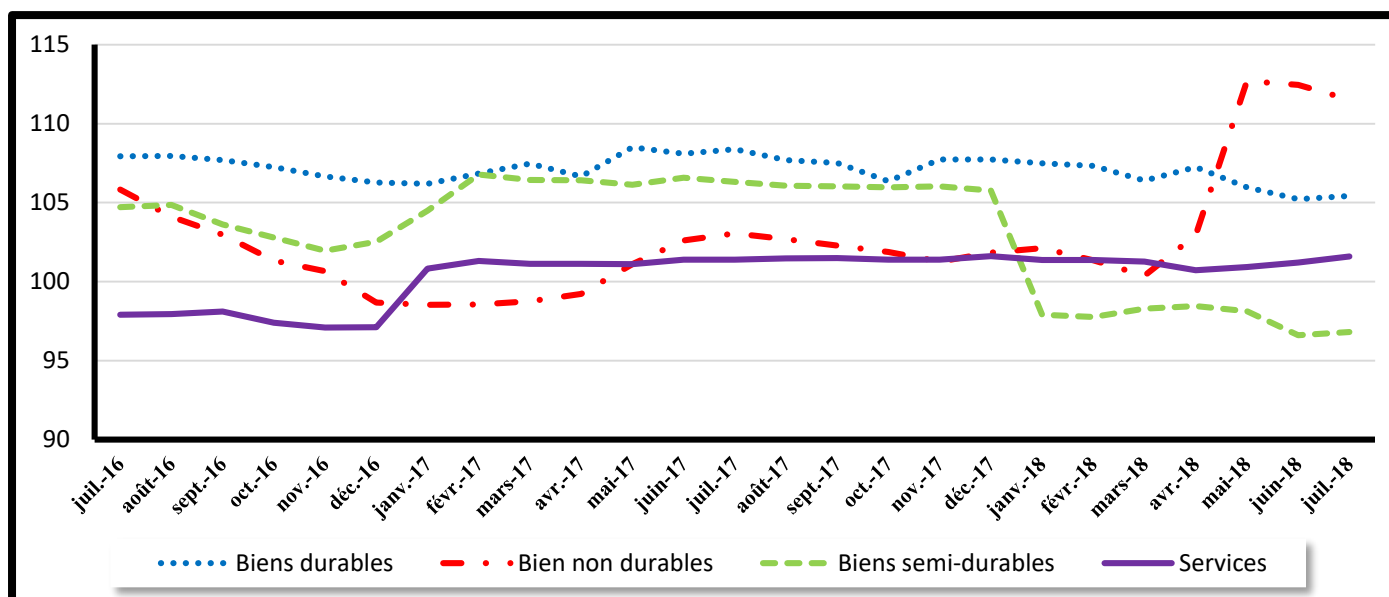
Source : INSEED

Graphique I : Évolution des indices selon les secteurs de productions



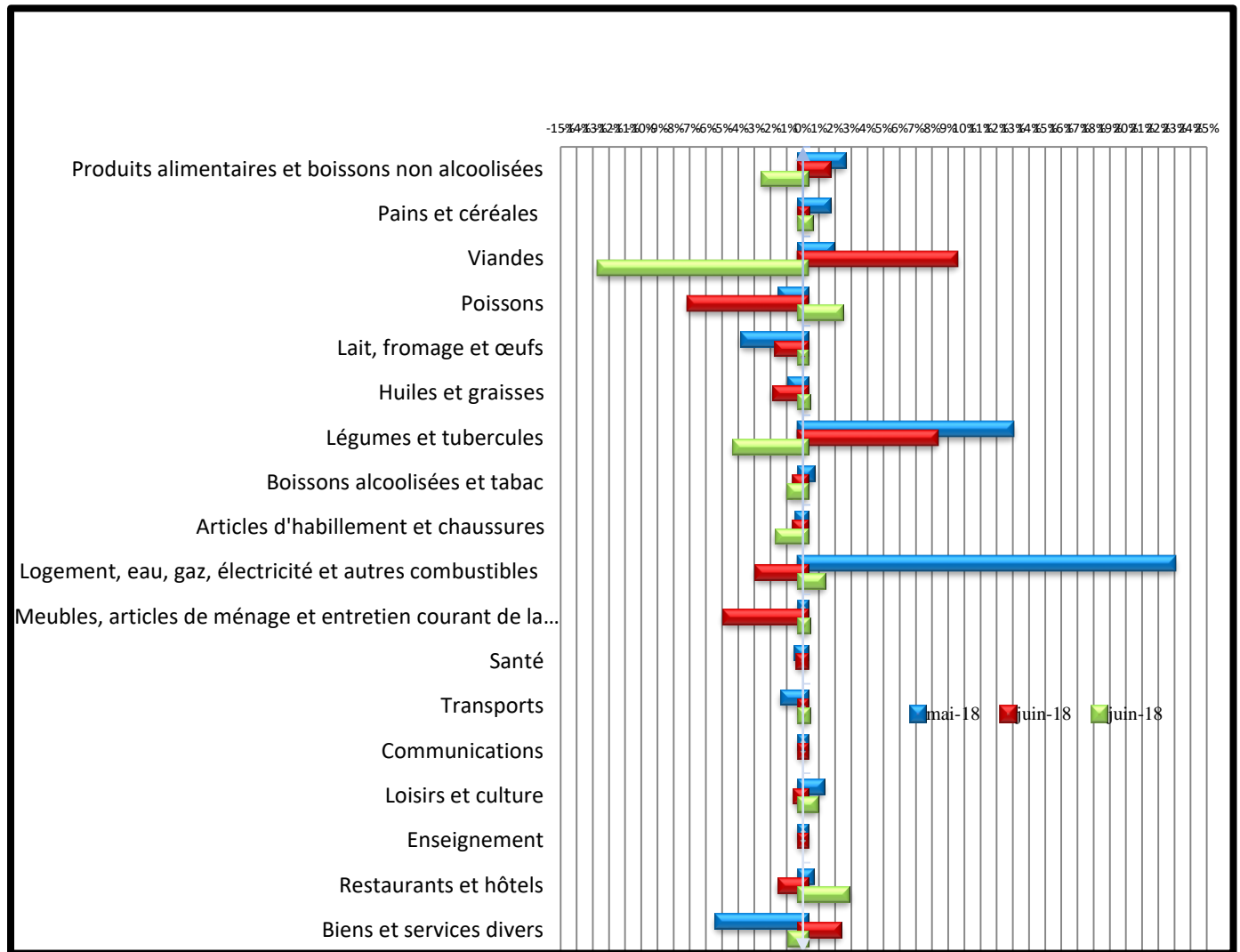
Source : INSEED

Graphique II : Évolution des indices selon les durabilités des biens et sévices



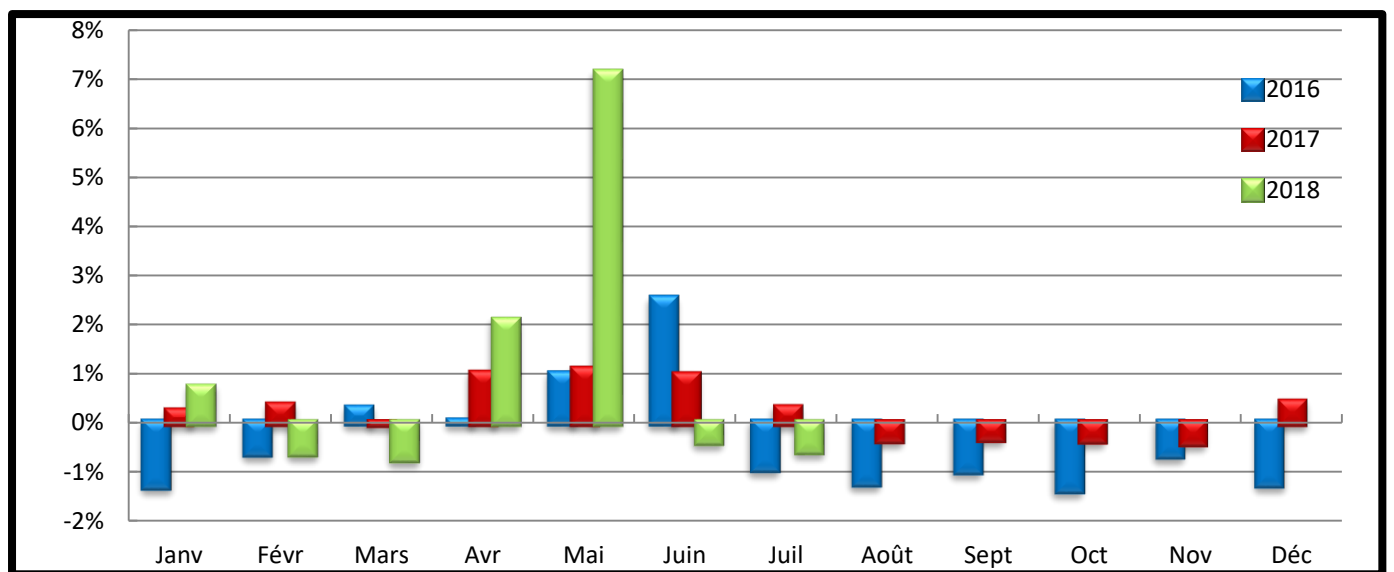
Source : INSEED

Graphique III : Variation des indices des fonctions et certains sous-groupes sur les trois derniers mois



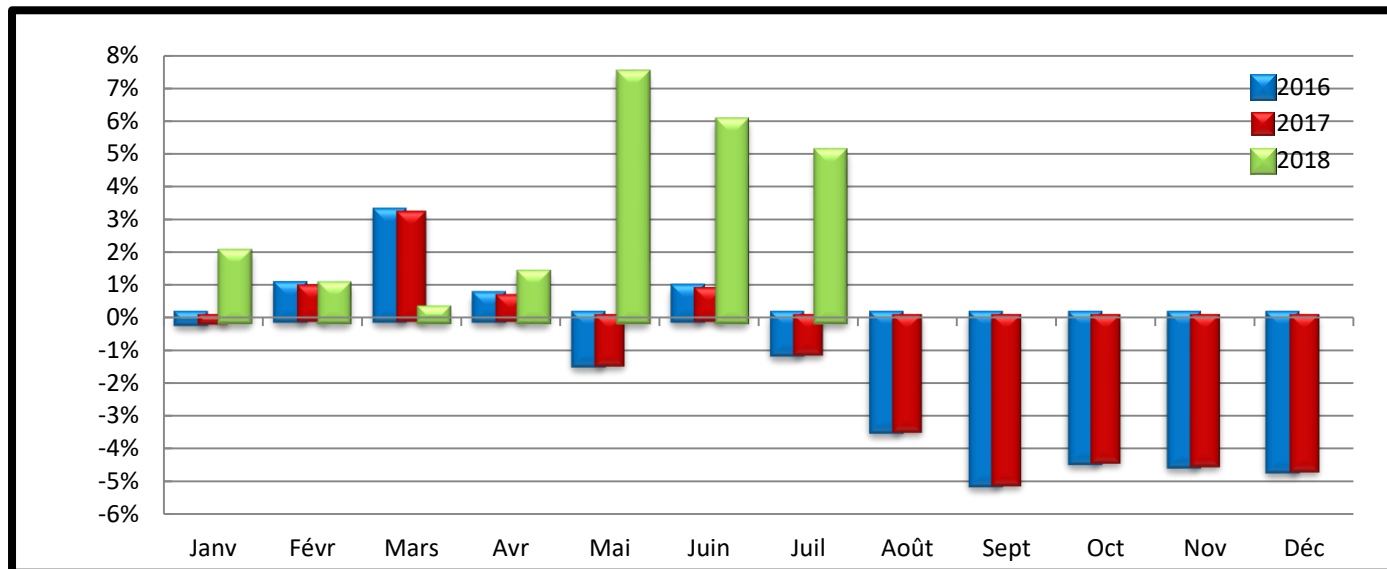
Source : INSEED

Graphique IV : Variations mensuelles des indices des prix de l'année 2016, 2017 et 2018



Source : INSEED

Graphique V : Variations annuelles des indices des prix de l'année 2016, 2017 et 2018



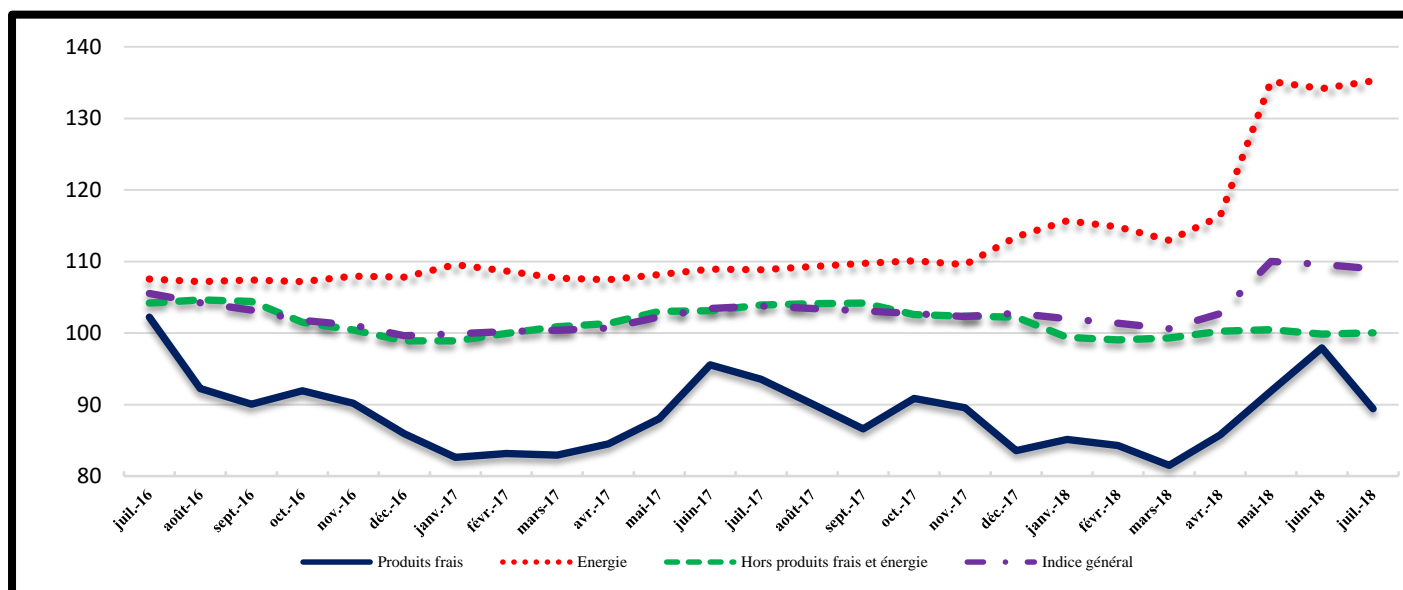
Source : INSEED

Tableau IV : Indice des prix par région

Indice des Régions						Variations sur :		
	juil-17	avr-18	mai-18	juin-18	juil-18	1 mois	3 mois	12 mois
<b>INDICE GENERAL</b>	103,8	102,7	110,0	109,6	109,0	-0,6%	6,1%	5,0%
<b>Indice global N'Djamena</b>	104,9	103,6	112,6	112,7	111,9	-0,8%	7,9%	6,7%
<b>Indice Alimentation N'Djamena</b>	99,0	93,9	96,0	98,2	95,3	-2,9%	1,5%	-3,7%
<b>Indice global Moundou</b>	95,8	103,2	105,7	103,6	105,5	1,8%	2,2%	10,0%
<b>Indice Alimentation Moundou</b>	97,2	93,2	95,2	94,6	93,6	-1,1%	0,4%	-3,8%
<b>Indice global Abéché</b>	107,3	99,8	103,2	102,6	103,2	0,6%	3,4%	-3,8%
<b>Indice Alimentation Abéché</b>	116,2	107,2	110,0	113,8	114,8	0,8%	7,1%	-1,3%
<b>Indice global Sarh</b>	100,4	98,9	99,9	96,4	95,8	-0,6%	-3,2%	-4,6%
<b>Indice Alimentation Sarh</b>	95,1	93,0	96,0	88,4	89,1	0,8%	-4,1%	-6,3%
<b>Indice global Doba</b>	96,2	94,7	95,3	91,3	88,4	-3,2%	-6,6%	-8,1%
<b>Indice Alimentation Doba</b>	93,2	90,7	91,9	88,4	86,2	-2,5%	-5,0%	-7,5%

Source : INSEED

Graphique VI : Évolution des indices selon la volatilité du prix des produits et l'indice général



Source : INSEED



Tableau V : Évolution des prix moyens mensuels de certains produits essentiels dans les régions

PRODUITS	N'Djamena		Moundou		Abéché		Sarh		Doba	
	juil-17	juil-18	juil-17	juil-18	juil-17	juil-18	juil-17	juil-18	juil-17	juil-18
Petit Mil (kg)	284	291	199	199	239	212	222	197	185	167
Mais (kg)	299	291	223	213	251	241	231	198	168	224
Riz (kg)	429	422	379	348	549	536	483	428	281	293
Sorgho (kg)	272	272	204	206	213	196	212	163	108	123
Farine de blé (kg)	640	600	568	568	498	499	547	487	584	584
Viande de bœuf avec os (kg)	1 211	1 153	1184	1 157	1243	2 183	839	1 030	1 908	1 372
Viande de bœuf sans os (kg)	1 779	1 795	1610	1 610	1635	2 133	1 098	1 547	2 137	1 877
Viande de mouton (kg)	1 871	1 668	1484	1 406	1848	2 101	1 479	1 749	1 945	1 703
Carpe fraîche (Kg)	1 330	1 324	1470	1 237			870	977	1 009	1 613
Huile d'arachide locale (litre)	1 250	1 130	863	863	1150	908	825	775	804	799
Datte locale (kg)	997	1 028	968	904	864	822	1 142	1 147	1 702	1 729
Gombo séché (kg)	1 740	2 335	1930	1 976	3154	2 204	1 767	2 002	1 446	2 013
Piment séché (kg)	3 943	3 454	2589	2 589	5537	4 166	4 230	3 068	2 641	2 697
Eau 1er tranche (m3)	105	200	105	200	275	275	105	200	105	200
Électricité 1er tranche (kWh)	85	85	85	85	85	85	85	85	85	85
Gaz butane de 6kg	3000	2 500	4250	2875	4000	2 500	5625	4 000	4000	4 000
Essence (litre)	523	570	554	554	550	600	573	620	541	539
Gas-oil (litre)	568	590	589	589	575	600	618	640	594	596

**Coordination des travaux :**

**Directeur Général :** NOUR GOUKOUNI NOUR

**Chef de DSSE :** YOUSOUF IBN ALI

**Chef de SCPM :** AHMAT SOULEYMANE HACHIM

**Traitements et Analyses des données statistiques des Prix :** MERCI ARSÈNE

**Saisie des données :** IBRAHIM HASSANE ANAKOYE

**Collecte des données N'Djamena :** JOB DIBE OUADEBFAING, MOUSTAPHA HISSEIN et BAMANI KEMDI RICHARD.

**Collectes données dans les provinces :** AWAT DAOUD TCHARI (Abéché), RIMASDE BENOUNGA (Moundou), SOBKIKI SOBGONBE BEBTAH (Sarh) et ISSYAKOU AODOU (Doba).

**Distribution :** Département de la Coordination et de la Diffusion.

Toutes les correspondances concernant les Bulletins de l'INPC sont à adresser à :

**Monsieur le Directeur Général de l'Institut National de la Statistique, des Études Économiques et Démographiques (INSEED)**

**BP:** 453 N'Djamena – Tchad, **tel:** +235 22 52 31 64, **Fax:** +235 22 52 66 13, **E-mail:** [inseed@intnet.td](mailto:inseed@intnet.td), **Site web:** [www.inseedtchad.com](http://www.inseedtchad.com)