

République du Tchad

Unité – Travail – Progrès

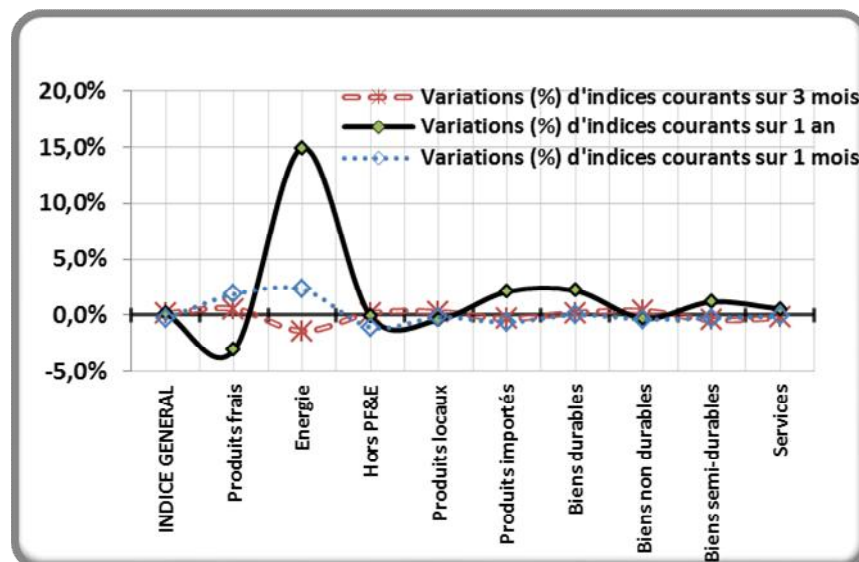
MINISTÈRE DE L'ÉCONOMIE, DU PLAN ET DE LA
COOPERATION INTERNATIONALE

Institut National de la
Statistique, des Études
Économiques et
Démographiques



OBSERVATION DES PRIX

Pour la ville de N'Djaména en Juin 2013



**INDICE HARMONISE DES PRIX
A LA CONSOMMATION
N°Djaména – Juin 2013**

PRESENTATION

L'Institut National de la Statistique, des Etudes Economiques et Démographiques (INSEED) a le plaisir d'informer les milieux économiques, financiers et monétaires de l'Administration Publique, du secteur privé, les partenaires au développement et l'ensemble des utilisateurs de la mise en place de l'Indice Harmonisé des Prix à la Consommation (IHPC) depuis janvier 2008. Cet indice est harmonisé car il est un instrument de convergence utilisé par presque tous les Etats membres d'AFRISTAT (Observatoire Economique et Statistique d'Afrique Subsaharienne) pour suivre l'évolution des prix.

L'INSEED a réalisé les travaux de refonte du suivi des prix pour passer de l'Indice des Prix à la Consommation (IPC) à l'IHPC avec l'appui technique d'AFRISTAT financé par la Banque Africaine de Développement (BAD).

La couverture de l'IHPC se limite à l'agglomération de N°Djaména. Le panier de la ménagère comprend 330 variétés suivies dans 320 points d'observation. 3000 relevés de prix sont effectués, en moyenne, chaque mois par les agents enquêteurs de l'INSEED. L'année de base de l'IHPC est 2005 et les coefficients de pondération de l'indice proviennent de la deuxième Enquête sur la Consommation et le Secteur Informel au Tchad (ECOSIT2) réalisée en 2003-2004 auprès de 1024 ménages à N°Djaména.

Le bulletin des prix est publié mensuellement (au plus tard le 10 du mois suivant).

Tableau des indices par fonction de consommation

Base 100: 2005

Code	Fonctions ❖ dont sous-groupes	Pondérations	Indices pour les mois de					Variation en % sur		
			Juin 12	Mars 13	Avril 13	Mai 13	Juin 13	1 mois	3 mois	12 mois
	INDICE GLOBAL	100	127,2	127,3	128,5	127,8	127,5	-0,3	0,2	0,2
01	Produits alimentaires et boissons non alcoolisées	46,18	139,8	135,9	135,7	137,8	136,7	-0,8	0,6	-2,3
0111	□ Pains et céréales	17,24	119,4	112,0	115,6	110,4	110,0	-0,4	-1,8	-7,9
0112	□ Viandes	7,85	159,8	170,8	170,1	179,9	168,8	-6,2	-1,2	5,6
0113	□ Poissons	3,64	150,1	142,8	137,1	157,3	164,9	4,8	15,5	9,9
0114	□ Lait, fromage et œufs	1,49	133,0	137,2	137,1	137,2	137,1	-0,1	-0,1	3,1
0115	□ Huiles et graisses	3,74	154,1	151,9	151,9	151,9	151,9	0,0	0,0	-1,5
0117	□ Légumes et tubercules	3,67	181,7	151,4	142,5	149,5	157,4	5,3	4,0	-13,4
02	Boissons alcoolisées et tabacs	3,08	105,7	106,5	106,6	104,4	104,5	0,1	-1,8	-1,1
03	Articles d'habillement et chaussures	10,88	94,6	95,8	95,9	95,4	95,3	-0,2	-0,5	0,7
04	Logement, eau, gaz, électricité et autres combustibles	13,31	146,5	155,9	165,0	154,0	155,6	1,1	-0,1	6,3
05	Meubles, articles de ménage et entretien courant de la maison	4,23	103,9	107,7	107,8	108,6	108,1	-0,5	0,4	4,0
06	Santé	2,73	107,8	111,9	113,7	112,2	112,2	0,0	0,3	4,1
07	Transports	6,36	116,3	122,8	122,8	123,0	123,0	0,0	0,2	5,7
08	Communications	2,35	83,8	84,3	83,8	83,8	83,8	0,0	-0,5	0,0
09	Loisirs et culture	3,55	89,9	93,3	93,5	92,3	92,3	0,0	-1,1	2,6
10	Enseignement	0,96	84,6	89,6	89,6	89,6	89,6	0,0	0,0	5,9
11	Restaurants et hôtels	4,63	129,9	121,8	121,3	121,4	120,6	-0,6	-1,0	-7,1
12	Biens et services divers	1,74	166,2	162,4	166,4	165,9	165,9	0,0	2,1	-0,2

Tableau de l'évolution de l'IHPC sur 13 derniers mois

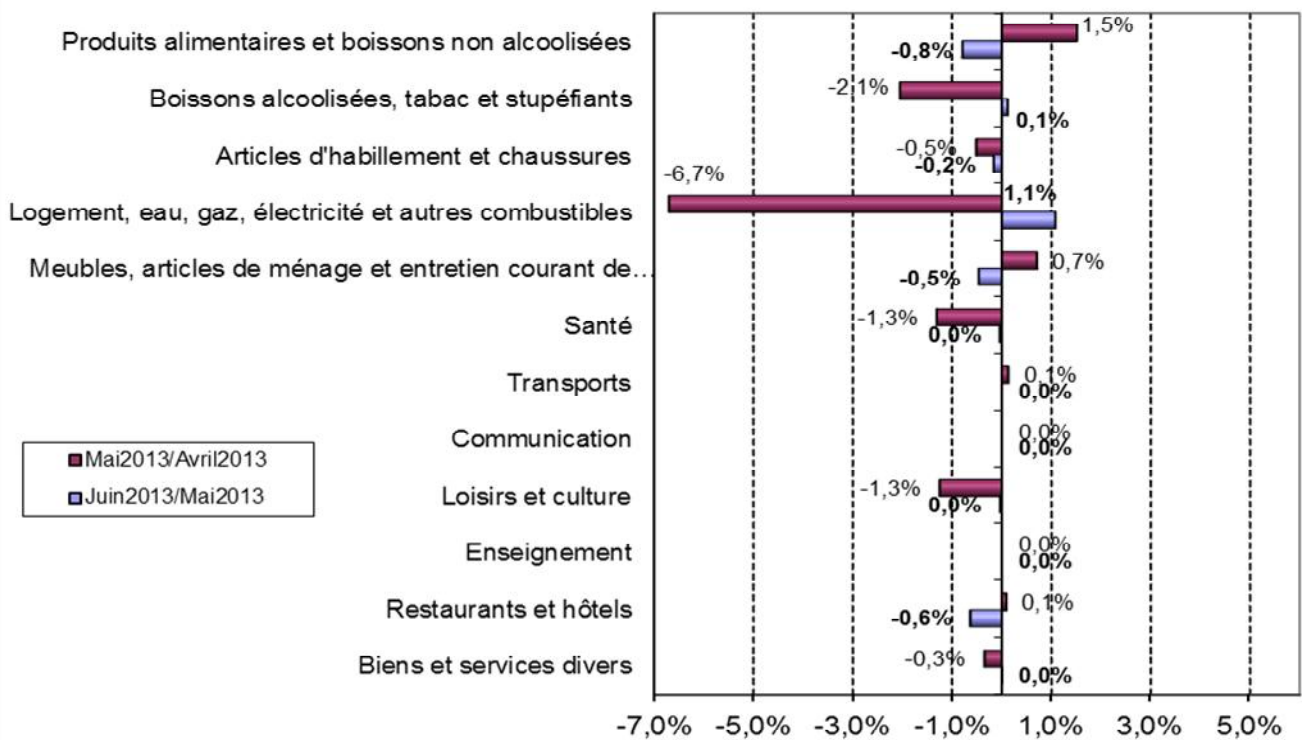
Mois	Juin 12	Juillet 12	Août12	Sept.12	Oct.12	Nov.12	Déc.12	Jan.13	Fév.13	Mars.13	Avril13	Mai13	Juin13
Indice (Base 100 en 2005)	127,2	131,5	136,3	133,8	129,7	126,9	128,0	126,6	127,4	127,3	128,5	127,8	127,5

Tableau de l'évolution du taux d'inflation (en %) sur 13 derniers mois

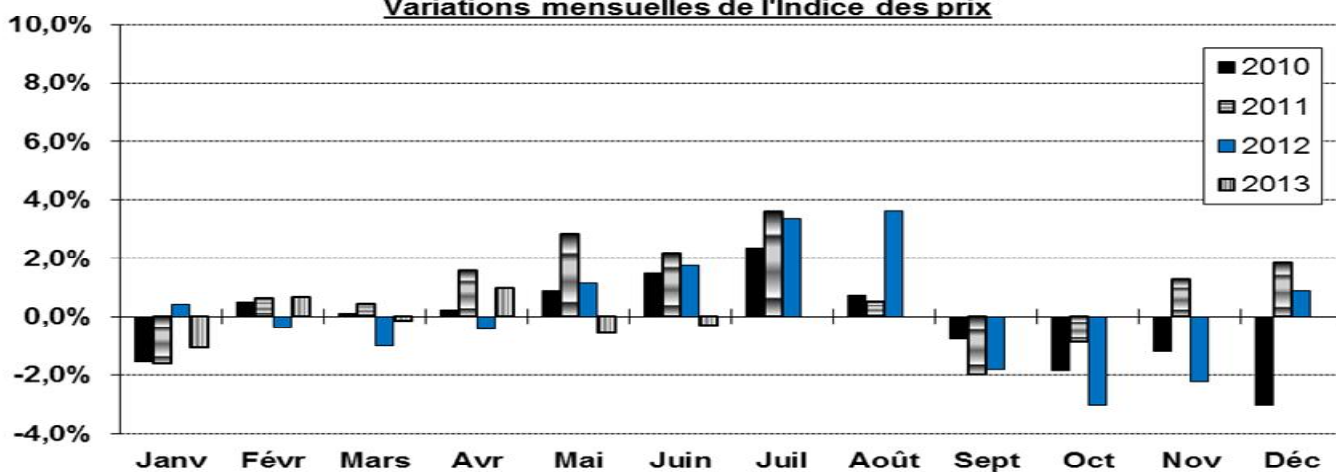
Mois	Juin. 12	Juillet 12	Août12	Sept.12	Oct.12	Nov.12	Déc.12	Jan.13	Fév.13	Mars13	Avril13	Mai13	Juin13
Variation sur 12 mois	6,8	7,0	7,5	8,2	8,5	8,3	7,5	6,5	5,7	5,0	4,7	4,4	3,9

GRAPHIQUES DES VARIATIONS DES INDICES

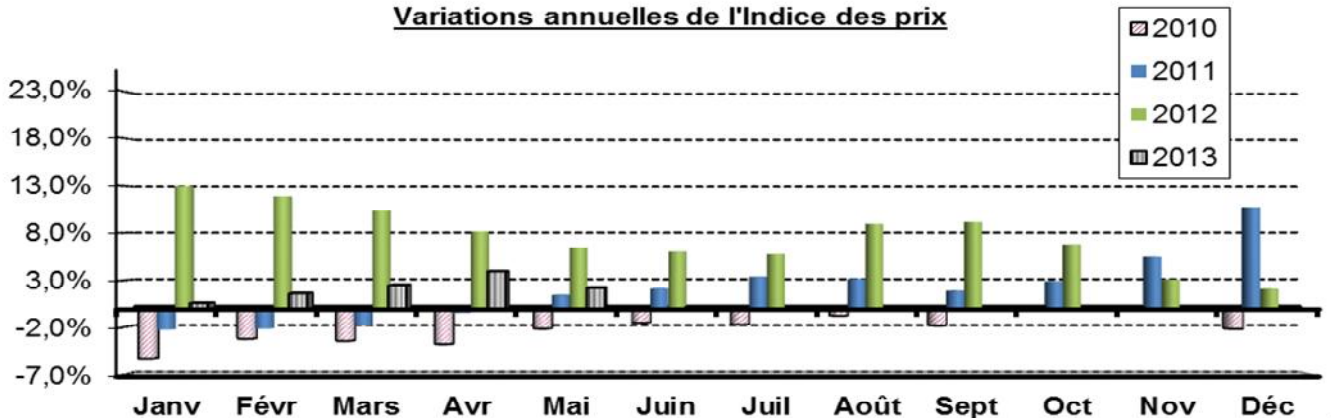
Variations mensuelles des indices par fonction de consommation



Variations mensuelles de l'Indice des prix



Variations annuelles de l'Indice des prix



INDICE HARMONISE DES PRIX A LA CONSOMMATION (IHPC) DE LA VILLE DE N'DJAMENA (Base 100 = 2005)

L'Indice Harmonisé des Prix à la Consommation de juin 2013 est légèrement en baisse (-0,3%) par rapport à celui du mois précédent. L'IHPC du mois a enregistré une légère hausse (+0,2%) par rapport aux mois de juin 2012 et mars 2013. Les variations mensuelle et trimestrielle de l'indice global sont causées par l'indice de la fonction « Produits alimentaires et boissons non alcoolisées » qui, sur un an, a baissé de plus de 2% amoindrissant, en somme, les hausses des indices des fonctions « Logement, eau, gaz, électricité et autres combustibles » (6,3%), « Transports » (5,7%) et « Enseignement » (6%). L'évolution des prix depuis juillet 2012 est telle que le taux d'inflation calculé en juin 2013 est presque de 4% contre 6,8% en juin 2012.

L'observation des variations mensuelles des indices des différentes fonctions montre un rapprochement de ces indices à la valeur nulle, à l'exception des fonctions « Produits alimentaires et boissons non alcoolisées » et « Logement, eau, gaz, électricité et autres combustibles ». De la fonction « Produits alimentaires et boissons non alcoolisées », la contribution à la baisse de l'indice est due à l'indice du poste de 'viande de bœuf' (-9% de variation) issu du sous-groupe "Viandes", alors que les indices des postes 'légumes frais' et 'Poissons et autres produits de la pêche séchés ou fumés, conserves de poisson' ont augmenté respectivement de 14% et 7%. S'agissant de la fonction « Logement, eau, gaz, électricité et autres combustibles », c'est l'indices des 'autres combustibles' augmentant de 5,3% qui a soutenu la variation mensuelle d'un point de pourcentage.

Sur trois mois, la variation de l'IHPC (0,2%) est due à celle de l'indice de la fonction « Produits alimentaires et boissons non alcoolisées » (0,6%) qui est induite par la variation de l'indice du sous-groupe "Poissons".

En glissement annuel, les indices des fonctions « Produits alimentaires et boissons non alcoolisées » (62,3%) et « Restaurants et hôtels » (-7%) sont en baisse alors les indices des fonctions « Logement, eau, gaz, électricité et autres combustibles » (6,3%), « Transports » (5,7%), « Enseignement » (6%), « Meubles, articles de ménage et entretien courant de la maison » (4%) et « Santé » (4%) ont connu de hausses dont la somme est légèrement élevée par rapport aux baisses observées des indices des deux premières fonctions citées.

Une analyse sommaire du tableau des indices des nomenclatures secondaires met en exergue:

- ✳ de faibles variations d'indices sur un (1) et trois (3) mois sauf les indices de l'énergie et des produits frais. L'indice de l'énergie est en hausse de 2,3% sur un (1) mois et en baisse de 1,4% sur trois (3) mois et, celui des produits frais en hausse de 2% en variation mensuelle ;
- ✳ en glissement annuel, une forte augmentation de l'indice de l'énergie de 15% et une baisse de l'indice des "Produits frais" de 3%;
- ✳ toujours en glissement annuel, la hausse de l'indice des produits importés (2%) contrairement aux produits locaux dont les prix ont faiblement baissé (-0,4%). Ce constat résulte de la fermeture, pendant un temps, de la frontière entre le Nigéria et le Tchad en 2012.

Tableau des indices des nomenclatures secondaires:

	Pondération	Indice pour les mois de					Variations en % sur		
		Jun 12	Mars 13	Avril 13	Mai 13	Jun 13	1 mois	3 mois	12 mois
INDICE GENERAL	100	127,2	127,3	128,5	127,8	127,5	-0,3	0,2	0,2
Indice des "Produits frais"	19,73	131,6	126,8	125,8	125,2	127,5	1,9	0,6	-3,1
Indice de l'Energie	5,24	141,0	164,3	187,4	158,4	162,0	2,3	-1,4	14,9
Indice Hors PF&E	75,03	125,1	124,8	125,1	126,4	125,0	-1,1	0,2	-0,1
Indice des Produits locaux	73,11	134,8	133,9	135,5	134,5	134,3	-0,2	0,3	-0,4
Indice des Produits importés	26,89	107,0	109,5	109,8	109,9	109,2	-0,6	-0,3	2,1
Indice des biens durables	3,75	111,4	113,6	113,5	113,8	113,8	0,0	0,2	2,2
Indice des biens non durables	60,19	135,9	135,0	137,0	136,0	135,5	-0,4	0,4	-0,3
Indice des biens semi-durables	16,18	97,6	99,1	99,2	99,0	98,7	-0,2	-0,4	1,2
Indice des services	19,88	127,4	128,4	128,4	128,2	128,1	-0,1	-0,2	0,6

Prix moyens (en franc CFA) de quelques produits essentiels à N'Djamena

PRODUIT	Unité	Juin 2010	Juin 2011	Juin 2012	Mars 2013	Avril 2013	Mai 2013	juin 2013
Petit mil vendu en sac de 100Kg	kg	24508	21167	23225	22017	21992	22450	22700
Maïs vendu en vrac	Le coro	603	597	665	602	602	600	600
Riz ordinaire local vendu en vrac	Le coro	933	976	1209	1199	1324	1083	1062
Farine de froment vendu en vrac	kg	1397	1412	1298	1310	1327	1208	1210
Viande de bœuf fraîche avec os	kg	1448	1377	1533	1786	1687	1752	1596
Viande de bœuf séchée	kg	4677	4039	6347	6453	6258	7952	8080
Poisson frais (Carpe)	kg	1142	908	1135	1134	1119	1339	1385
Huile d'arachide locale	litre	1030	1250	1240	1220	1220	1220	1220
Tomate rouge fraîche en fruit	kg	616	529	699	455	411	413	590
Fagot vendu en tas	kg	193	154	119	160	201	148	156
Essence des stations	litre	614	724	380	473	480	480	480
Gasoil de station	litre	584	734	520	525	525	525	525
Pétrole lampant	litre	600	605	625	618	633	635	620

NOTE METHODOLOGIQUE

L'indice Harmonisé des Prix à la Consommation (IHPC) élaboré pour la ville de N'Djamena est un indice de type Laspeyres qui couvre la consommation des ménages au sens de la comptabilité nationale. La population de référence est constituée de l'ensemble des ménages tchadiens de la ville de N'Djamena.

Le panier de la ménagère comprend **330** variétés qui sont suivies dans **320** points de vente répartis sur l'ensemble de l'agglomération. L'ensemble des types de points de vente concernés sont: marchés, échoppes dans la rue, boutiques, prestataires de services publics et privés, etc. En moyenne **3000** relevés de prix sont effectués chaque mois.

L'année de base de l'IHPC est l'année 2005 durant laquelle l'ensemble des produits a été suivi.

Les pondérations de ce nouvel indice proviennent de la Deuxième Enquête sur la Consommation et le Secteur Informel au Tchad (ECOSIT2) réalisée en 2003-2004 auprès de 1024 ménages nationaux à N'Djamena. La nomenclature de consommation est la COICOP (Classification Of Individual Consumption by Purpose) à 12 fonctions.

Les calculs des indices sont effectués à l'aide d'un logiciel informatique CHAPO (Calcul Harmonisé des Prix par Ordinateur) spécialement élaboré à cet effet.

Le raccordement avec l'IPC, base 100 en 1994 est possible en utilisant le coefficient de raccordement de **2,18**. Pour un mois donné, il suffit de diviser les anciens indices par ce coefficient pour les rendre comparables dans la nouvelle base.

La méthodologie utilisée est identique à celle des 17 autres pays d'Afrique subsaharienne francophone, ce qui donne à cet indice un niveau de comparabilité adéquat avec celui de ces pays.

Des compléments méthodologiques sont disponibles au niveau de l'INSEED.

Coordination des travaux :

Directeur Général: OUSMAN ABDOULAYE HAGGAR Chef de SCPM : AHMAT SOULEYMANE HACHIM
 Chef de DSSE : YOUSOUF AWARE NEISSA Responsable des Prix : ZAKARIA ISSAK ABDELKERIM

Traitements informatiques et Analyse des statistiques des Prix:

Administrateur CHAPO : MOYALBAYE GOTOMON

Collecte des données: NGARWAÏN TOMBO, DJONSALA DEMSOU, DJEKAOUSSEM ROGMBAYE et

BENDIMAN NAMADJI

Saisie des données : JOBDIBE OUADEBFAING

Distribution : Département de la Coordination et de la Diffusion.

Toutes les correspondances concernant les Bulletins de l'IHPC sont à adresser à :

Monsieur le Directeur Général de l'Institut National de la Statistique, des Etudes Economiques et Démographiques (INSEED)

B.P. 453 – N'Djamena – Tchad Tél. : +235 22 52 31 64 Fax : +235 22 52 66 13

E-mail : inseed@caramail.com

Site web: www.inseed-tchad.org