

REPUBLIQUE DU TCHAD

=====

PRIMATURE

=====

MINISTERE DE L'ECONOMIE, DU PLAN ET DE LA COOPERATION INTERNATIONALE

-----

SECRETARIAT D'ETAT

-----

SECRETARIAT GENERAL

-----

INSTITUT NATIONAL DE LA STATISTIQUE, DES ETUDES ECONOMIQUES ET  
DEMOGRAPHIQUES



Département des Synthèses et Statistiques Economiques

**BULLETIN**  
**TRIMESTRIEL**  
**de**  
**CONJONCTURE**

Mai 2016

## **AVANT - PROPOS**

Ce document est le premier *Bulletin trimestriel de conjoncture* pour l'année 2016. Il répond à l'engagement pris par l'INSEED de présenter trimestriellement des informations conjoncturelles mises à jour. Il rassemble un grand nombre d'informations statistiques à caractère économique de périodicité mensuelle ou trimestrielle visant à présenter une vue synthétique de l'économie tchadienne. Ces données permettront d'asseoir la formulation des diagnostics conjoncturels, non seulement à l'attention des décideurs nationaux, mais aussi à l'ensemble des acteurs économiques publics ou privés. Il permettra en outre de fonder les prévisions des évolutions à court terme de l'économie tchadienne.

L'amélioration du suivi de la conjoncture est l'un des piliers du large processus de modernisation des statistiques économiques que l'Institut National de la Statistique, des Etudes Economiques et Démographiques a entrepris depuis plusieurs années.

Le présent Bulletin a été réalisé avec l'appui financier du Projet d'Appui à la Modernisation des Finances Publiques (PAMFIP) de la Coopération Française. La Direction Générale souhaite leur adresser ses profonds remerciements.

Le Bulletin adopte un format harmonisé avec les publications des pays membres d'AFRISTAT. Il sera suivi par une publication d'analyse de la conjoncture, la *Note trimestrielle de conjoncture* ainsi qu'une publication rapide de *mise à jour mensuelle* des données qui permettra de diffuser l'information infra annuelle avec une périodicité aussi réduite que possible.

Toutes remarques ou suggestions sur les données, la présentation, les graphiques disponibles etc. sont les bienvenues. Elles aideront l'INSEED à améliorer la qualité de cette publication avec le temps.

La Direction Générale souhaite enfin remercier tous les organismes publics ou privés et administrations dont le concours a permis l'élaboration de ce document et les appelle à développer davantage ce partenariat pour permettre à l'ensemble des acteurs économiques de disposer d'une information aussi complète que possible, à jour et régulière sur l'économie nationale.

**LA DIRECTION GENERALE**

# TCHAD

## GENERALITES

Superficie	1 284 000 km <sup>2</sup>
Pays Frontaliers	Cameroun, Libye, Niger, Nigeria, République Centrafricaine, Soudan
Capitale Politique	N'djamena
Autres principales Villes	Abéché, Faya, Moundou, Sarh, Doba
Nombre de régions	22 régions
Nombre de départements	62 départements
Monnaie	Franc CFA
Langues officielles	Français et Arabe

## DEMOGRAPHIE (RGPH 2009)

Population totale	11 039 873 hts
Densité	8,6 Hbts au km <sup>2</sup>
Taux annuel moyen d'accroissement intercensitaire	3,6 %

## ECONOMIE

PIB (2015) en valeur nominale	5 831,2 milliards FCFA
PIB pétrolier (2015)	438,1 milliards FCFA
PIB non pétrolier (2015)	5 393,1 milliards FCFA
Taux de croissance réel (2015)	4,9 %
PIB par tête (1000 Fcfa 2015)	429,7 FCFA
Revenu par habitant (1000 FCFA 2015)	449,9 FCFA
Budget de l'Etat (Dépenses courantes prévisionnelles en 2015)	633,3 milliards FCFA
Recettes totales (2015)	390,53 milliards FCFA
Principales cultures vivrières	mil, sorgho, riz, arachide
Principaux produits d'exportation	Bétail, coton, gomme arabique, pétrole

## INDICATEURS SOCIAUX

Espérance de vie à la naissance (RGPH2 2009) :- Total	52,4 ans
- Femmes	51,4 ans
- Hommes	51,6 ans
Taux d'alphabétisation des adultes (RGPH2 2009) :- Femmes	14,0%
- Hommes	31,3%
Taux de scolarisation (RGPH2 2009) :- Hommes	45,3%
- Femmes	30,7 %
Taux de mortalité infantile (MICS 2010) :- Total	106‰
- Femmes	95‰
- Hommes	116‰
Taux de prévalence du VIH/SIDA (Enquête Nationale de Séroprévalence du VIH/SIDA au Tchad 2005)	3,3%

Source : INSEED et DEP

## **Note de présentation aux lecteurs**

La publication de ce bulletin entre dans le cadre des activités courantes de l'INSEED, et vise à fournir des éléments d'information destinés à éclairer les décideurs politiques et opérateurs économiques sur l'évolution de la conjoncture économique nationale et internationale.

Cette publication trimestrielle renferme les indicateurs clés de l'économie tchadienne. Elle contient l'information essentielle destinée à exposer largement ce que l'on doit connaître de l'évolution économique jusqu'à la période la plus récente. Sa parution est prévue trimestriellement : à la mi-novembre, mi-février, mi-mai et mi-août. Dans ce bulletin, l'information chiffrée sera livrée brute, c'est-à-dire sans commentaire économique. Une note de conjoncture analysant les évolutions récentes sera publiée également trimestriellement environ 15 jours plus tard, soit au début décembre, début mars, début juin et début septembre.

Les indicateurs sont publiés sous forme de séries chronologiques et sont présentés sous forme de tableaux et de graphiques. Ils sont élaborés principalement par l'INSEED. La source des indicateurs est mentionnée en dessous de chaque tableau.

La publication est divisée en sept parties :

- La première décrit la conjoncture mondiale générale;
- La seconde partie concerne le secteur pétrolier ;
- La troisième concerne des indicateurs d'activité du secteur industriel ;
- La quatrième partie concerne les résultats du commerce et service ;
- La cinquième partie calcule les indicateurs de compétitivité de l'économie tchadienne ;
- La sixième partie retrace l'évolution des prix à la consommation, telle que mesurée par l'IHPC.
- La septième partie traite des aspects monétaires et financiers de la conjoncture tchadienne.

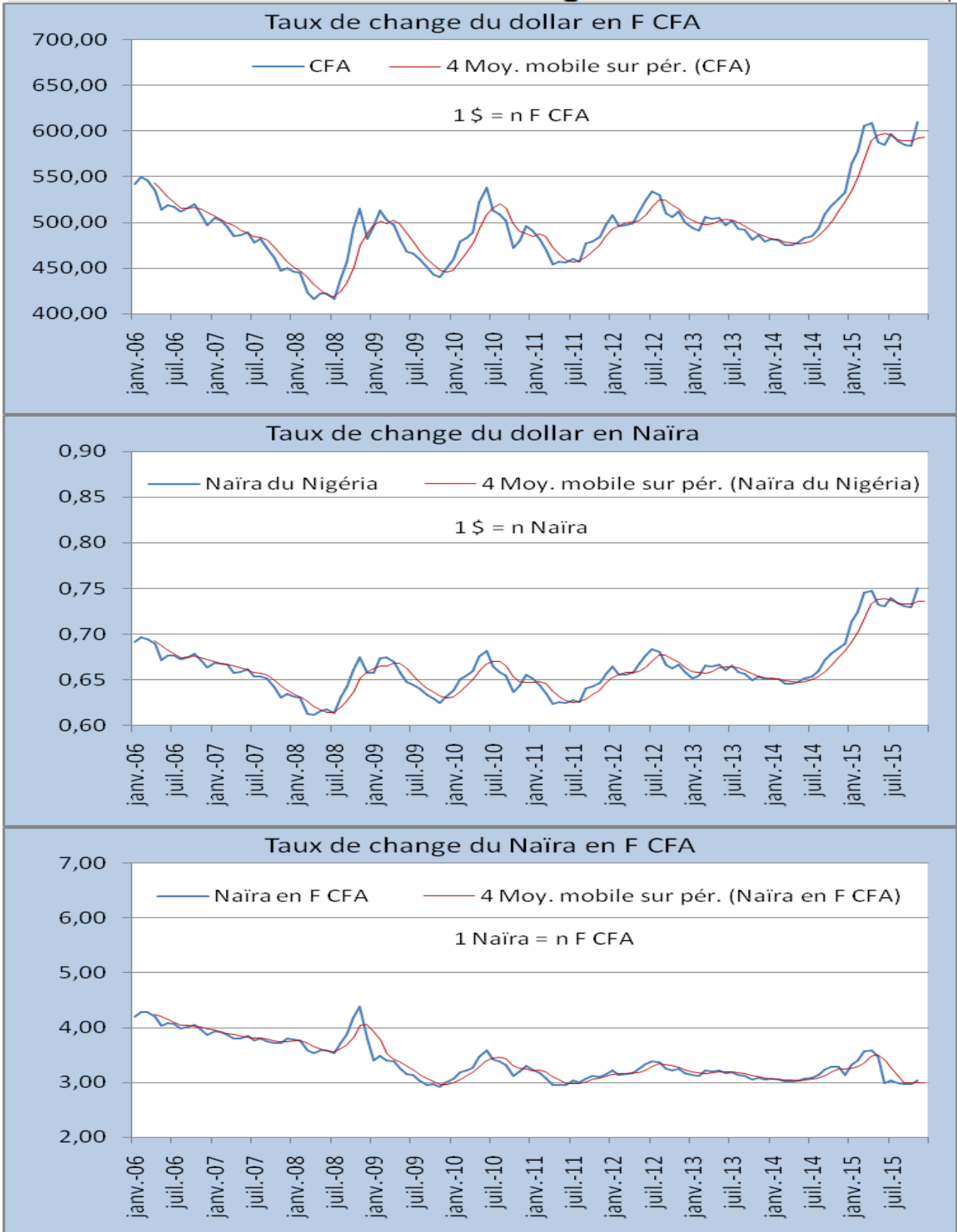
# Sommaire

	<b>Pages</b>
<b>Avant propos</b> .....	<b>2</b>
<b>Présentation du Tchad</b> .....	<b>3</b>
<b>Note de présentation aux lecteurs</b> .....	<b>4</b>
<b>Sommaire</b> .....	<b>5</b>
<b>I - L'Environnement international</b> .....	<b>6</b>
- Taux de change	
- Cours mondiaux des matières premières	
- Taux d'intérêts des pays du G7	
- Produits intérieurs brut des pays du G7	
- Inflation dans les pays du G7	
<b>II- Le Secteur pétrolier</b> .....	<b>18</b>
- Extraction mensuelle du pétrole brut en barils	
<b>III- La production industrielle</b> .....	<b>20</b>
- Indices de la production industrielle	
- Les Principales productions industrielles	
<b>IV- Le service</b> .....	<b>24</b>
- Le chiffre d'affaires dans les services	
- L'emploi dans les services	
- La Masse salariale dans les services	
<b>V- La Compétitivité de l'Economie Tchadienne</b> .....	<b>26</b>
- Prix à la consommation relatif	
- taux de change effectif nominal	
- taux de change effectif réel	
<b>VI- Les prix</b> .....	<b>28</b>
- Indice Harmonisé	
- des Prix à la Consommation	
<b>VI- Les finances publiques et la monnaie</b> .....	<b>30</b>
- Les recettes et les dépenses budgétaires de l'Etat	
- La dette extérieure	

ENVIRONNEMENT INTERNATIONAL					
Taux de change					
	CFA	Euro	DTS du FMI	Naïra du Nigéria	Naïra en F CFA
	1 \$ = n F CFA	1 \$ = n Euros	1 \$ = n DTS	1 \$ = n N	1 N = n F CFA
janv-06	542,02	129,00	0,83	0,69	4,20
févr-06	549,47	128,33	0,84	0,70	4,28
mars-06	545,75	127,43	0,83	0,69	4,28
avr-06	534,62	127,20	0,82	0,69	4,20
mai-06	513,71	127,18	0,78	0,67	4,04
juin-06	518,59	127,18	0,79	0,68	4,08
juil-06	517,19	127,11	0,79	0,68	4,07
août-06	512,02	128,33	0,78	0,67	3,99
sept-06	515,40	128,29	0,79	0,68	4,02
oct-06	520,16	128,28	0,79	0,68	4,05
nov-06	509,30	128,29	0,78	0,67	3,97
déc-06	496,47	128,29	0,76	0,66	3,87
janv-07	504,66	128,28	0,77	0,67	3,93
févr-07	501,74	128,27	0,76	0,67	3,91
mars-07	495,39	128,15	0,76	0,67	3,87
avr-07	485,34	127,98	0,74	0,66	3,79
mai-07	485,49	127,56	0,74	0,66	3,81
juin-07	488,86	127,11	0,75	0,66	3,85
juil-07	478,27	127,19	0,73	0,65	3,76
août-07	481,56	126,68	0,73	0,65	3,80
sept-07	472,12	125,88	0,72	0,65	3,75
oct-07	461,07	124,28	0,70	0,64	3,71
nov-07	446,76	120,12	0,68	0,63	3,72
déc-07	449,94	118,21	0,69	0,63	3,81
janv-08	445,71	117,98	0,68	0,63	3,78
févr-08	444,84	118,21	0,68	0,63	3,76
mars-08	422,55	117,92	0,64	0,61	3,58
avr-08	416,50	117,87	0,64	0,61	3,53
mai-08	421,68	117,83	0,64	0,62	3,58
juin-08	421,79	117,81	0,64	0,62	3,58
juil-08	415,98	117,77	0,63	0,61	3,53
août-08	438,22	117,74	0,67	0,63	3,72
sept-08	456,61	117,73	0,70	0,64	3,88
oct-08	493,03	117,72	0,75	0,66	4,19
nov-08	515,25	117,74	0,79	0,67	4,38
déc-08	481,53	126,48	0,73	0,66	3,81
janv-09	495,44	145,78	0,76	0,66	3,40
févr-09	513,12	147,14	0,78	0,67	3,49
mars-09	503,10	147,72	0,77	0,67	3,41
avr-09	497,37	147,23	0,76	0,67	3,38
mai-09	481,33	147,84	0,73	0,66	3,26
juin-09	468,03	148,20	0,71	0,65	3,16
juil-09	465,65	148,59	0,71	0,65	3,13
août-09	459,76	151,86	0,70	0,64	3,03
sept-09	450,53	152,30	0,69	0,63	2,96
oct-09	442,76	149,36	0,68	0,63	2,96
nov-09	439,83	150,85	0,67	0,63	2,92
déc-09	449,31	149,95	0,69	0,63	3,00
janv-10	459,68	149,78	0,70	0,64	3,07
févr-10	479,35	150,22	0,73	0,65	3,19
mars-10	482,58	149,83	0,74	0,65	3,22
avr-10	489,24	149,89	0,75	0,66	3,26
mai-10	522,31	150,31	0,80	0,68	3,47
juin-10	537,36	150,19	0,82	0,68	3,58
juil-10	513,34	150,10	0,78	0,66	3,42
août-10	508,86	150,27	0,78	0,66	3,39
sept-10	501,92	151,03	0,77	0,65	3,32
oct-10	472,01	151,25	0,72	0,64	3,12
nov-10	480,42	150,22	0,73	0,64	3,20
déc-10	496,23	150,48	0,76	0,66	3,30
janv-11	490,98	151,62	0,75	0,65	3,24
févr-11	480,62	151,96	0,73	0,64	3,16
mars-11	468,55	152,54	0,71	0,63	3,07
avr-11	454,18	153,97	0,69	0,62	2,95
mai-11	457,20	154,79	0,70	0,63	2,95
juin-11	455,58	154,46	0,69	0,62	2,95
juil-11	460,29	151,82	0,70	0,63	3,03
août-11	457,35	152,72	0,70	0,63	2,99
sept-11	476,88	155,26	0,73	0,64	3,07
oct-11	478,85	153,26	0,73	0,64	3,12
nov-11	484,10	155,71	0,74	0,65	3,11
déc-11	498,05	158,23	0,76	0,66	3,15
janv-12	508,37	158,38	0,78	0,66	3,21
févr-12	496,08	157,87	0,76	0,66	3,14
mars-12	496,93	157,59	0,76	0,66	3,15
avr-12	498,73	157,33	0,76	0,66	3,17
mai-12	512,35	157,28	0,78	0,67	3,26
juin-12	523,70	157,44	0,80	0,68	3,33
juil-12	533,58	157,43	0,81	0,68	3,39
août-12	529,44	157,38	0,81	0,68	3,36
sept-12	510,33	157,34	0,78	0,67	3,24
oct-12	505,60	157,31	0,77	0,66	3,21
nov-12	511,39	157,31	0,78	0,67	3,25
déc-12	499,66	157,32	0,76	0,66	3,18
janv-13	493,86	157,30	0,75	0,65	3,14
févr-13	491,09	157,30	0,75	0,65	3,12
mars-13	506,31	157,31	0,77	0,67	3,22
avr-13	504,00	157,31	0,77	0,66	3,20
mai-13	505,16	157,30	0,77	0,67	3,21
juin-13	497,40	157,31	0,76	0,66	3,16
juil-13	501,55	157,32	0,76	0,67	3,19
août-13	492,85	157,31	0,75	0,66	3,13
sept-13	491,49	157,32	0,75	0,66	3,12
oct-13	481,11	157,42	0,73	0,65	3,06
nov-13	486,16	157,27	0,74	0,65	3,09
déc-13	478,75	157,27	0,73	0,65	3,04
janv-14	481,69	157,29	0,73	0,65	3,06
févr-14	480,29	157,31	0,73	0,65	3,05
mars-14	474,56	157,30	0,72	0,65	3,02
avr-14	474,78	157,29	0,72	0,65	3,02
mai-14	477,52	157,29	0,73	0,65	3,04
juin-14	482,60	157,29	0,74	0,65	3,07
juil-14	484,51	157,29	0,74	0,65	3,08
août-14	492,61	157,29	0,75	0,66	3,13
sept-14	508,49	157,30	0,78	0,67	3,23
oct-14	517,92	157,31	0,79	0,68	3,29
nov-14	525,94	160,00	0,80	0,68	3,29
déc-14	532,41	169,68	0,81	0,69	3,14
janv-15	563,59	169,68	0,86	0,71	3,32
févr-15	577,97	169,68	0,88	0,72	3,41
mars-15	605,46	169,68	0,92	0,75	3,57
avr-15	608,39	169,68	0,93	0,75	3,59
mai-15	588,27	169,68	0,90	0,73	3,47
juin-15	585,02	196,00	0,89	0,73	2,98
juil-15	596,60	197,00	0,91	0,74	3,03
août-15	589,00	197,00	0,90	0,73	2,99
sept-15	584,60	197,00	0,89	0,73	2,97
oct-15	583,90	197,00	0,89	0,73	2,96
nov-15	610,00	201,00	0,93	0,75	3,03

Source: Afristat

## Taux de change



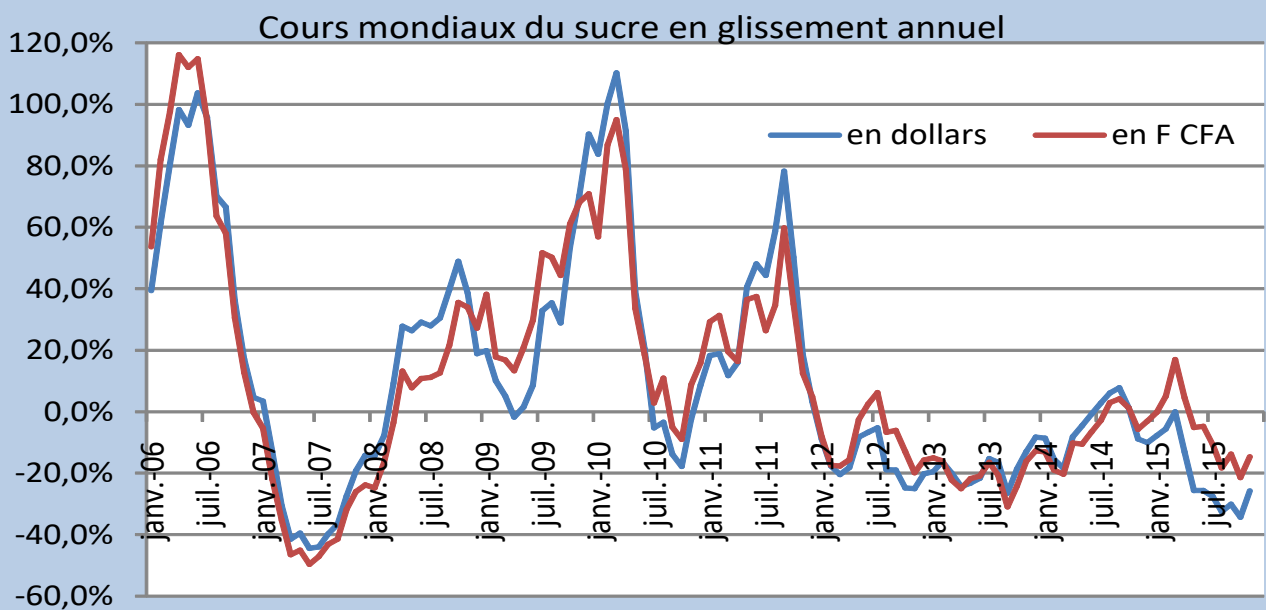
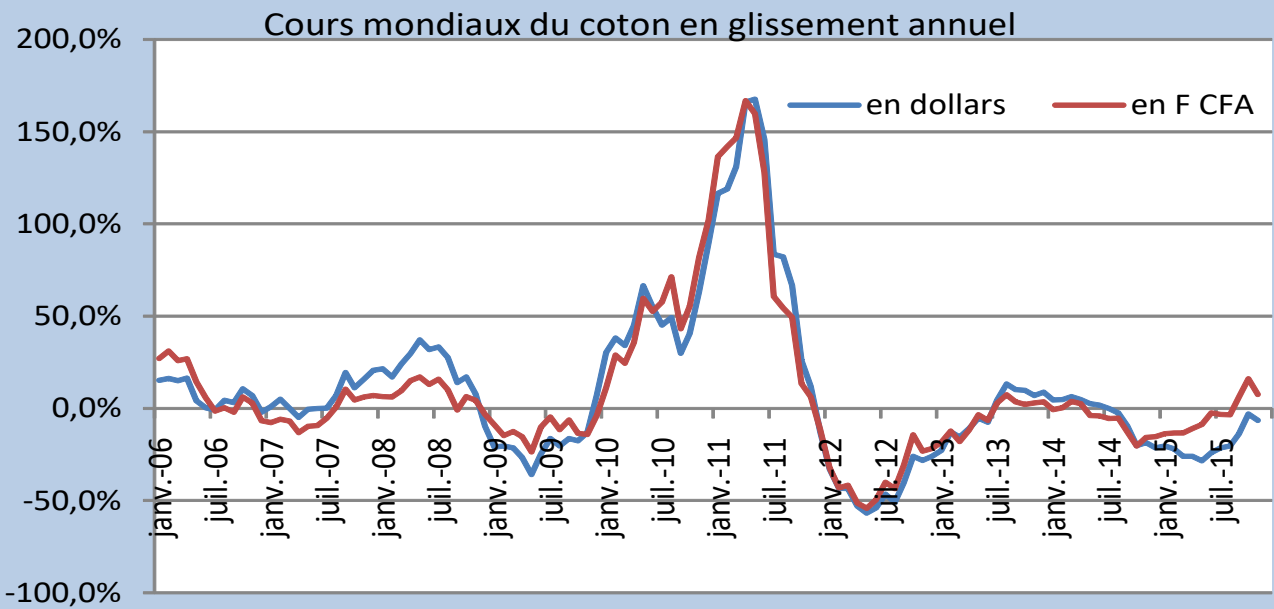
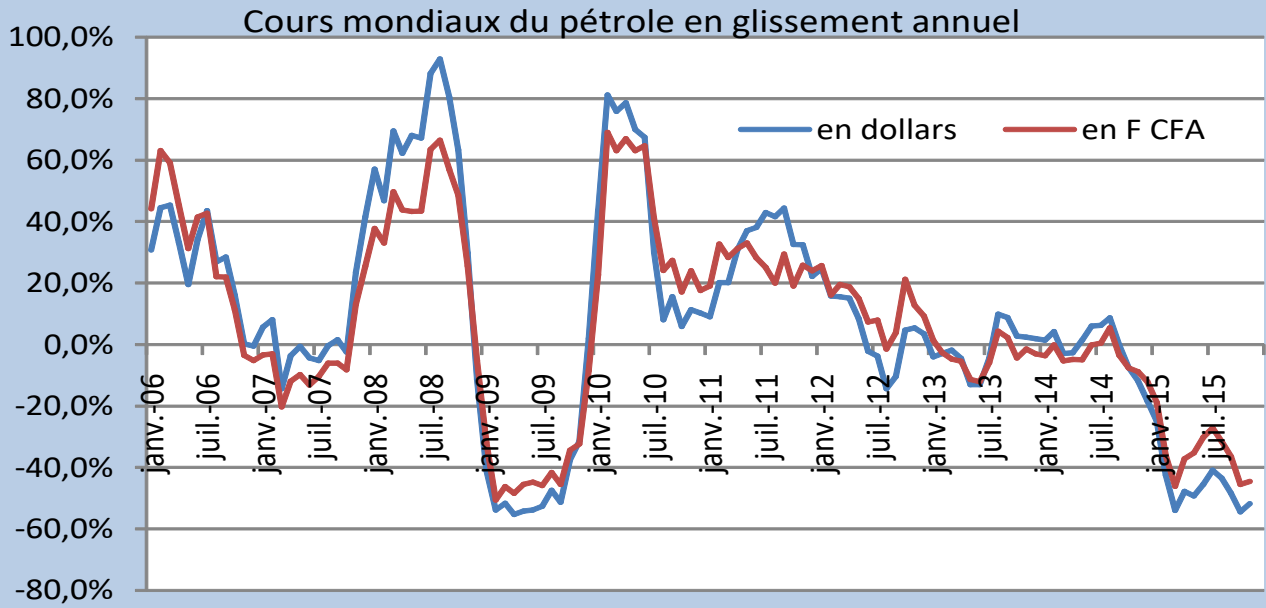
**Cours mondiaux de matières premières en glissement annuel**

	Coton 1 (\$/kg)	Pétrole (\$/baril)	Brent (\$/baril)	Sucre 1 (\$/kg)	Bœuf (\$/kg)	Coton 1 (F CFA/kg)	Pétrole (F CFA/baril)	Brent (F CFA/baril)	Sucre 1 (F CFA/kg)	Bœuf (F CFA/kg)
janv-07	1,0%	5,6%	5,3%	3,5%	3,9%	-7,6%	-3,3%	-3,7%	-5,3%	-5,0%
févr-07	5,1%	8,1%	9,8%	-13,1%	5,2%	-5,7%	-3,0%	-1,5%	-22,0%	-5,6%
mars-07	0,1%	-14,3%	-14,6%	-30,5%	4,3%	-6,8%	-20,2%	-20,5%	-35,3%	-2,9%
avr-07	-4,7%	-3,6%	-3,6%	-41,4%	3,7%	-13,0%	-12,0%	-12,0%	-46,5%	-5,3%
mai-07	-0,4%	-0,5%	-0,2%	-39,4%	6,5%	-9,6%	-9,7%	-9,4%	-45,0%	-3,3%
juin-07	0,0%	-4,3%	-4,3%	-44,5%	4,5%	-9,2%	-13,1%	-13,1%	-49,6%	-5,2%
juil-07	0,2%	-5,1%	-3,9%	-43,9%	4,0%	-5,3%	-10,3%	-9,1%	-47,0%	-1,7%
août-07	7,1%	-0,3%	3,6%	-39,7%	6,8%	0,9%	-6,0%	-2,4%	-43,1%	0,7%
sept-07	19,5%	1,6%	4,5%	-36,6%	2,1%	10,5%	-6,1%	-3,4%	-41,3%	-5,6%
oct-07	11,3%	-2,3%	-3,8%	-27,4%	0,7%	4,7%	-8,2%	-9,5%	-31,7%	-5,3%
nov-07	16,0%	23,6%	22,9%	-19,2%	0,6%	6,2%	13,2%	12,6%	-26,0%	-7,8%
déc-07	20,8%	41,5%	41,9%	-14,1%	-1,7%	7,1%	25,5%	25,8%	-23,8%	-12,9%
janv-08	21,4%	57,1%	58,2%	-14,2%	-2,8%	6,5%	37,8%	38,8%	-24,8%	-14,8%
févr-08	17,2%	46,8%	46,8%	-7,8%	-1,4%	6,2%	33,0%	33,0%	-16,4%	-10,7%
mars-08	24,1%	69,5%	69,3%	9,3%	2,9%	9,6%	49,7%	49,5%	-3,5%	-9,2%
avr-08	29,7%	62,2%	64,2%	27,8%	8,3%	15,0%	43,8%	45,6%	13,3%	-4,0%
mai-08	37,3%	68,1%	66,2%	26,4%	12,8%	17,1%	43,3%	41,8%	7,8%	-3,8%
juin-08	31,9%	67,2%	63,5%	29,2%	16,6%	13,2%	43,5%	40,3%	10,9%	0,0%
juil-08	33,4%	88,2%	83,7%	28,0%	31,2%	15,9%	63,5%	59,5%	11,2%	13,9%
août-08	27,5%	92,9%	86,6%	30,6%	36,2%	10,0%	66,4%	61,0%	12,6%	17,5%
sept-08	14,0%	80,5%	73,4%	39,8%	49,5%	-0,8%	57,0%	50,8%	21,6%	30,0%
oct-08	17,1%	63,4%	60,8%	48,9%	43,1%	6,5%	48,7%	46,3%	35,5%	30,2%
nov-08	7,9%	29,8%	28,4%	38,6%	36,8%	4,4%	25,6%	24,2%	34,1%	32,3%
déc-08	-9,5%	-11,3%	-12,1%	19,0%	18,6%	-3,3%	-5,2%	-6,0%	27,2%	26,8%
janv-09	-20,9%	-40,9%	-42,5%	19,9%	-2,6%	-8,8%	-31,9%	-33,6%	38,3%	12,3%
févr-09	-20,3%	-53,8%	-54,5%	10,1%	-6,0%	-14,7%	-50,6%	-51,3%	17,8%	0,6%
mars-09	-21,3%	-51,6%	-51,2%	5,2%	-6,4%	-12,5%	-46,2%	-45,8%	16,9%	4,1%
avr-09	-26,5%	-55,2%	-54,4%	-1,7%	-16,7%	-15,2%	-48,3%	-47,4%	13,3%	-3,9%
mai-09	-35,7%	-54,2%	-54,6%	1,5%	-15,7%	-23,5%	-45,5%	-46,0%	20,9%	0,3%
juin-09	-24,7%	-53,8%	-53,9%	8,7%	-15,5%	-10,1%	-44,8%	-44,9%	29,8%	0,9%
juil-09	-16,3%	-52,6%	-53,3%	32,9%	-22,2%	-4,5%	-45,9%	-46,6%	51,7%	-11,2%
août-09	-20,3%	-47,4%	-48,4%	35,5%	-24,6%	-11,5%	-41,7%	-42,8%	50,3%	-16,3%
sept-09	-16,2%	-51,3%	-51,5%	28,9%	-29,4%	-6,2%	-45,5%	-45,7%	44,3%	-21,0%
oct-09	-17,6%	-37,5%	-36,3%	53,6%	-26,8%	-13,5%	-34,4%	-33,2%	61,1%	-23,2%
nov-09	-12,9%	-31,4%	-31,7%	70,4%	-23,5%	-14,1%	-32,3%	-32,6%	68,2%	-24,5%
déc-09	7,2%	1,9%	0,5%	90,3%	-12,6%	-3,7%	-8,5%	-9,8%	70,9%	-21,5%
janv-10	30,3%	43,7%	44,7%	83,8%	8,7%	11,2%	22,7%	23,5%	56,9%	-7,2%
févr-10	38,3%	81,1%	79,6%	100,3%	13,0%	29,1%	69,0%	67,6%	86,9%	5,5%
mars-10	34,2%	75,8%	70,2%	110,2%	17,3%	24,5%	63,1%	58,0%	95,1%	8,8%
avr-10	45,1%	78,7%	71,9%	91,3%	32,3%	35,6%	66,9%	60,5%	78,7%	23,6%
mai-10	66,5%	70,0%	69,2%	39,3%	35,2%	59,8%	63,1%	62,3%	33,6%	29,7%
juin-10	55,2%	67,4%	67,1%	20,5%	40,5%	52,7%	64,7%	64,4%	18,6%	38,2%
juil-10	45,4%	30,0%	31,6%	-5,2%	31,9%	57,7%	41,1%	42,8%	2,8%	43,1%
août-10	49,3%	8,1%	9,1%	-3,3%	18,8%	71,5%	24,1%	25,2%	11,0%	36,4%
sept-10	30,0%	15,6%	14,9%	-13,7%	17,4%	43,3%	27,4%	26,7%	-4,9%	29,4%
oct-10	40,6%	5,9%	5,8%	-17,7%	23,1%	55,6%	17,2%	17,1%	-8,9%	36,2%
nov-10	63,4%	11,4%	14,9%	-2,4%	22,9%	82,1%	24,1%	28,0%	8,8%	36,9%
déc-10	89,5%	10,3%	13,3%	8,7%	28,9%	102,1%	17,6%	20,8%	15,9%	37,4%
janv-11	116,6%	9,0%	11,2%	18,4%	24,8%	136,6%	19,1%	21,5%	29,3%	36,3%
févr-11	119,1%	20,2%	22,9%	18,9%	33,7%	142,0%	32,8%	35,8%	31,4%	47,7%
mars-11	131,1%	20,2%	26,1%	11,9%	38,8%	146,8%	28,4%	34,7%	19,5%	48,3%
avr-11	166,2%	31,0%	39,9%	16,1%	29,6%	166,9%	31,3%	40,3%	16,4%	29,9%
mai-11	167,7%	37,0%	44,4%	40,6%	23,6%	159,9%	33,0%	40,2%	36,5%	20,0%
juin-11	145,8%	38,1%	44,8%	48,1%	18,4%	128,2%	28,2%	34,4%	37,4%	9,9%
juil-11	83,6%	42,9%	50,1%	44,4%	15,9%	60,8%	25,1%	31,4%	26,4%	1,4%
août-11	82,3%	41,6%	52,0%	58,8%	22,0%	54,6%	20,1%	28,9%	34,6%	3,4%
sept-11	66,8%	44,4%	56,1%	78,3%	23,1%	49,6%	29,5%	40,0%	59,9%	10,3%
oct-11	26,2%	32,5%	43,6%	50,3%	18,6%	13,4%	19,1%	29,0%	35,1%	6,6%
nov-11	11,8%	32,4%	42,5%	18,4%	15,5%	6,2%	25,8%	35,4%	12,5%	9,7%
déc-11	-12,6%	22,2%	32,0%	3,4%	13,1%	-11,4%	24,0%	33,9%	4,9%	14,8%
janv-12	-32,7%	24,7%	29,0%	-8,8%	21,0%	-32,2%	25,7%	30,0%	-8,2%	21,9%
févr-12	-43,3%	15,8%	17,5%	-17,7%	11,9%	-43,1%	16,2%	18,0%	-17,4%	12,3%
mars-12	-43,5%	15,5%	15,4%	-20,4%	2,4%	-41,5%	19,6%	19,5%	-17,6%	6,0%
avr-12	-52,8%	15,1%	15,1%	-18,1%	5,6%	-51,3%	18,8%	18,8%	-15,5%	9,0%
mai-12	-56,7%	8,4%	9,2%	-8,2%	3,0%	-54,1%	15,0%	15,8%	-2,6%	9,3%
juin-12	-53,9%	-2,2%	-2,1%	-6,6%	-0,3%	-49,3%	7,4%	7,5%	2,6%	9,4%
juil-12	-46,5%	-3,7%	-3,4%	-5,2%	2,0%	-40,1%	7,9%	8,2%	6,2%	14,3%
août-12	-50,8%	-14,3%	-16,0%	-18,8%	3,7%	-43,5%	-1,5%	-3,4%	-6,7%	19,2%
sept-12	-40,2%	-10,4%	-11,4%	-18,9%	1,0%	-30,7%	3,9%	2,7%	-6,0%	17,0%
oct-12	-26,0%	4,8%	3,0%	-24,8%	1,3%	-14,3%	21,3%	19,2%	-12,9%	17,2%
nov-12	-28,1%	5,4%	2,3%	-25,0%	2,7%	-23,0%	12,8%	9,4%	-19,8%	9,9%
déc-12	-25,9%	3,6%	2,3%	-20,2%	3,9%	-21,7%	9,4%	8,0%	-15,7%	9,7%
janv-13	-22,7%	-4,0%	-0,7%	-19,5%	2,1%	-18,4%	1,4%	4,9%	-14,9%	7,8%
févr-13	-12,6%	-2,9%	1,6%	-16,2%	3,0%	-12,3%	-2,6%	2,0%	-15,9%	3,3%
mars-13	-15,4%	-1,8%	1,6%	-19,9%	2,6%	-17,8%	-4,6%	-1,3%	-22,2%	-0,3%
avr-13	-10,8%	-4,5%	-2,7%	-24,3%	0,1%	-11,7%	-5,4%	-3,6%	-25,0%	-0,9%
mai-13	-5,1%	-13,0%	-12,6%	-23,2%	-0,9%	-3,3%	-11,3%	-10,9%	-21,7%	1,0%
juin-13	-7,4%	-13,0%	-14,6%	-21,7%	0,6%	-6,4%	-12,1%	-13,7%	-20,8%	1,7%
juil-13	4,6%	-4,5%	-6,8%	-15,2%	2,2%	3,1%	-5,8%	-8,1%	-16,4%	0,7%
août-13	13,2%	9,9%	7,9%	-16,5%	-4,4%	7,5%	4,4%	2,4%	-20,7%	-9,2%
sept-13	10,3%	8,8%	4,4%	-26,4%	-2,2%	3,6%	2,3%	-1,8%	-30,9%	-8,0%
oct-13	9,8%	2,8%	-2,1%	-18,5%	-3,9%	2,2%	-4,3%	-8,8%	-24,2%	-10,5%
nov-13	7,0%	2,4%	-1,6%	-12,9%	-2,4%	3,0%	-1,4%	-5,2%	-16,1%	-6,0%
déc-13	8,9%	1,9%	-2,2%	-8,2%	-2,1%	3,6%	-2,2%	-6,9%	-12,7%	-6,8%
janv-14	4,6%	1,4%	-1,5%	-8,5%	-4,9%	-0,6%	-3,6%	-6,3%	-13,0%	-9,6%
févr-14	4,9%	4,3%	0,9%	-15,4%	-4,8%	0,5%	-0,1%	-3,3%	-19,0%	-8,8%
mars-14	6,4%	-2,9%	-4,9%	-18,3%	-3,9%	3,8%	-5,2%	-7,3%	-20,3%	-6,2%
avr-14	4,9%	-2,6%	-6,6%	-8,1%	-2,1%	2,6%	-4,8%	-8,7%	-10,2%	-4,3%
mai-14	2,6%	1,4%	-1,7%	-4,5%	3,4%	-3,8%	-4,9%	-7,8%	-10,5%	-3,1%
juin-14	1,8%	6,1%	4,8%	-0,8%	-1,0%	-4,1%	-0,1%	-1,3%	-6,5%	-6,7%
juil-14	0,1%	6,3%	6,5%	2,8%	2,0%	-5,4%	0,5%	0,7%	-2,8%	-3,6%
août-14	-2,4%	8,7%	8,5%	6,1%	14,1%	-5,3%	5,5%	5,3%	2,9%	10,7%
sept-14	-9,5%	-0,1%	-0,6%	7,8%	28,7%	-12,6%	-3,5%	-4,0%	4,2%	24,3%
oct-14	-20,2%	-7,5%	-8,2%	1,3%	47,3%	-20,2%	-7,5%	-8,2%	1,3%	47,2%
nov-14	-18,5%	-11,9%	-12,8%	-8,9%	54,8%	-15,7%	-8,8%	-9,8%	-5,7%	60,1%
déc-14	-21,3%	-18,3%	-20,3%	-10,0%	50,2%	-15,3%	-12,1%	-14,2%	-3,1%	61,7%
janv-15	-20,2%	-25,0%	-27,5%	-7,7%	42,8%	-13,7%	-18,8%	-21,5%	-0,1%	54,5%
févr-15	-21,9%	-42,5%	-43,7%	-5,6%	30,7%	-13,2%	-36,0%	-37,4%	5,0%	45,3%
mars-15	-25,9%	-53,9%	-55,2%	0,0%	23,2%	-13,3%	-46,0%	-47,6%	17,0%	44,1%
avr-15	-25,8%	-47,7%	-46,8%	-13,1%	10,4%	-10,7%	-37,1%	-35,9%	4,6%	32,9%
mai-15	-28,4%	-49,2%	-48,1%	-25,6%	4,4%	-8,6%	-35,2%	-33,7%	-5,1%	33,2%
juin-15	-23,9%	-45,5%	-44,9%	-25,6%	12,1%	-2,5%	-30,1%	-29,4%	-4,7%	43,6%
juil-15	-21,4%	-40,9%	-41,1%	-27,5%	2,3%	-3,1%	-27,2%	-27,5%	-10,7%	26,1%
août-15	-20,4%	-43,5%	-44,3%	-32,5%	-2,7%	-3,4%	-31,4%	-32,5%	-18,2%	17,9%
sept-15	-13,7%	-48,4%	-47,8%	-30,0%	-10,4%	6,2%	-36,4%	-35,7%	-13,8%	10,4%
oct-15	-3,0%	-54,3%	-53,9%	-34,2%	-30,0%	16,0%	-45,4%	-44,9%	-21,3%	-2,2%
nov-15	-6,4%	-51,7%	-51,5%	-25,7%	-25,5%	7,6%	-44,5%	-44,2%	-14,6%	-14,3%

Source : Afristat



## Cours des matières premières

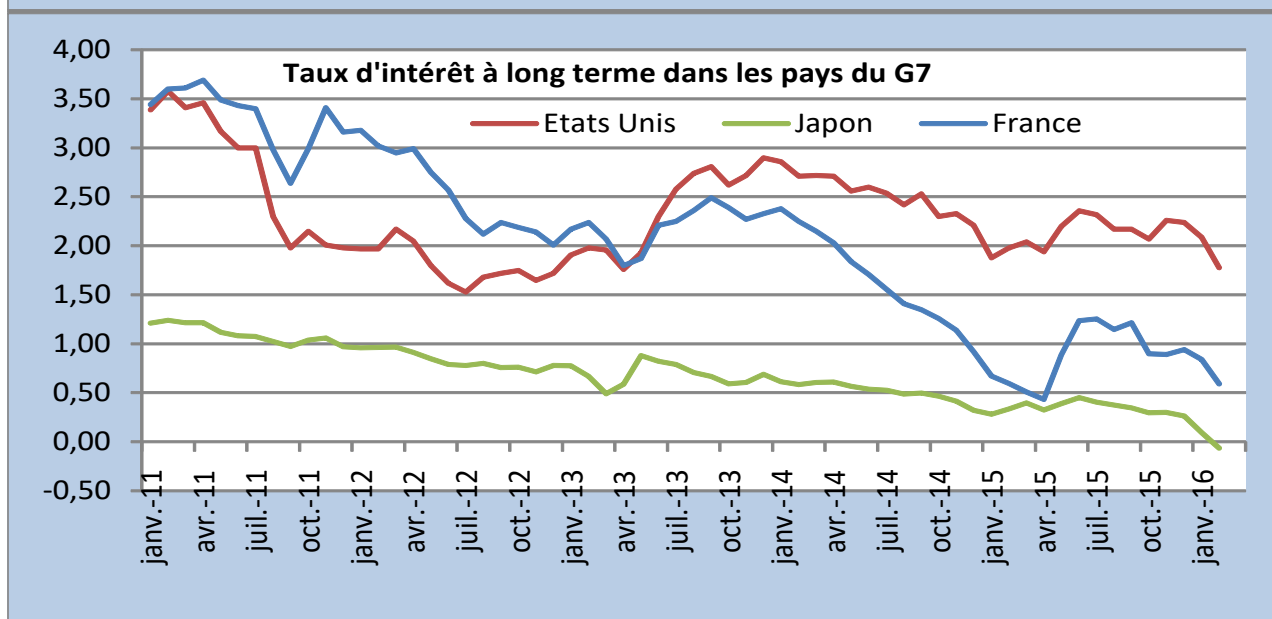
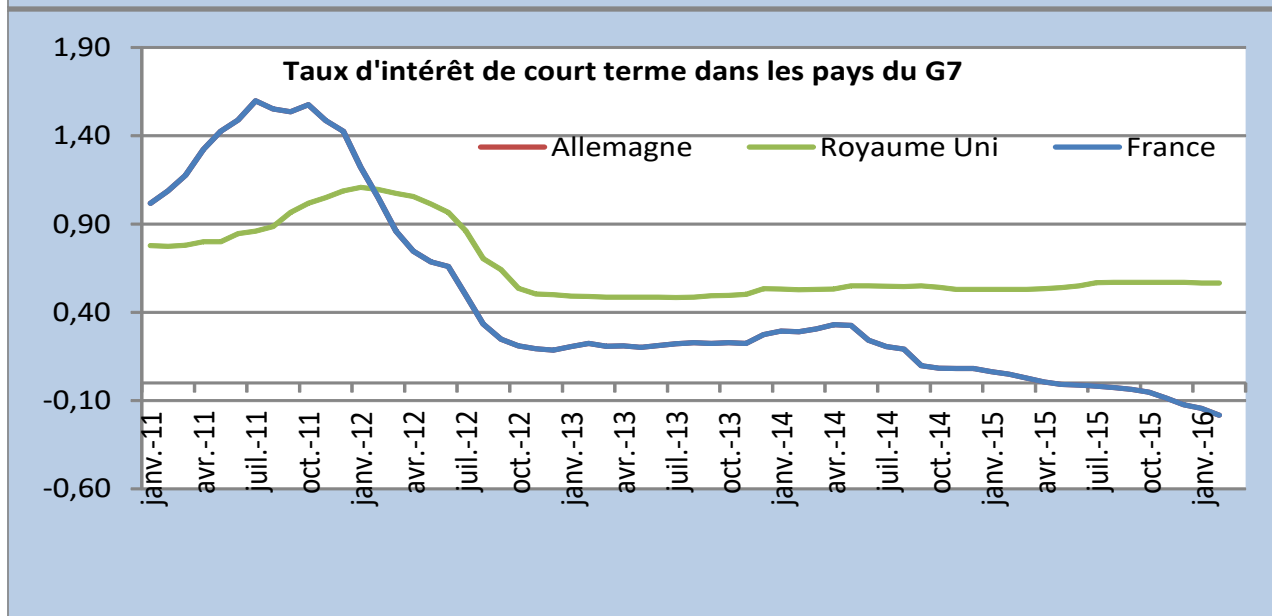
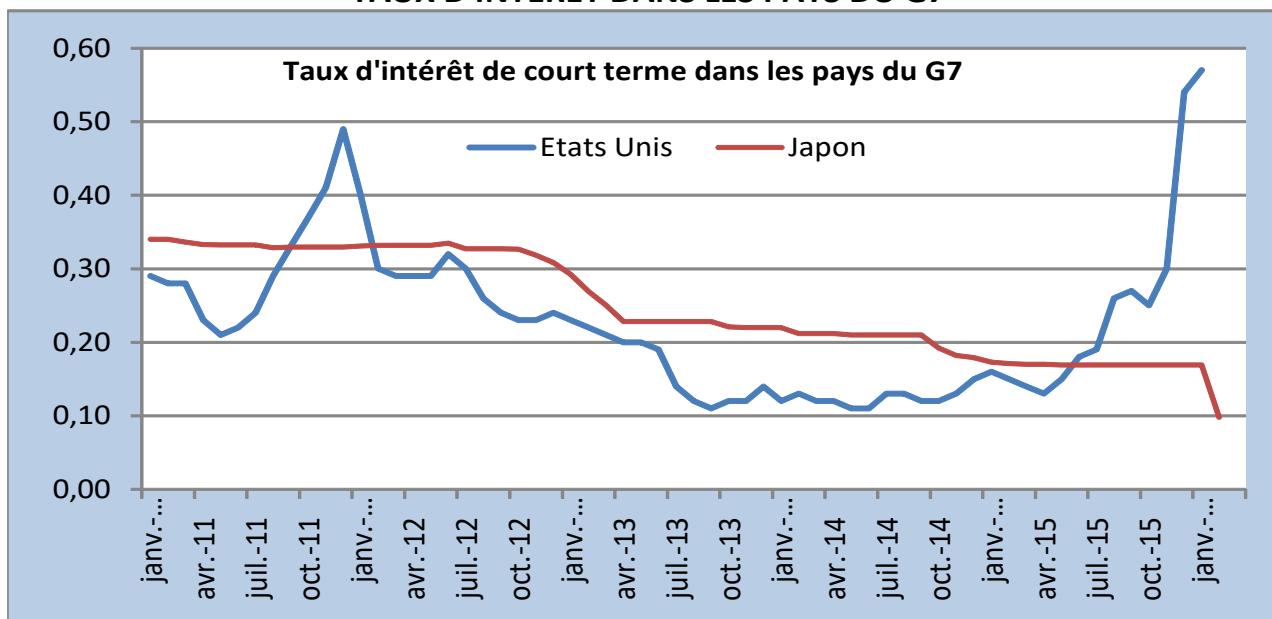


**TAUX D'INTERET DANS LES PAYS DU G7**

Mois	Taux de court terme					Taux de long terme				
	France	Allemagne	Japon	Royaume Uni	Etats Unis	France	Allemagne	Japon	Royaume Uni	Etats Unis
janv-11	1,02	1,02	0,34	0,78	0,29	3,44	3,02	1,21	3,73	3,39
févr-11	1,09	1,09	0,34	0,78	0,28	3,60	3,20	1,24	3,88	3,58
mars-11	1,18	1,18	0,34	0,78	0,28	3,61	3,21	1,21	3,74	3,41
avr-11	1,32	1,32	0,33	0,80	0,23	3,69	3,34	1,22	3,76	3,46
mai-11	1,43	1,43	0,33	0,80	0,21	3,49	3,06	1,12	3,51	3,17
juin-11	1,49	1,49	0,33	0,85	0,22	3,43	2,89	1,08	3,41	3,00
juil-11	1,60	1,60	0,33	0,86	0,24	3,40	2,74	1,08	3,31	3,00
août-11	1,55	1,55	0,33	0,89	0,29	2,98	2,21	1,02	2,78	2,30
sept-11	1,54	1,54	0,33	0,97	0,33	2,64	1,83	0,98	2,50	1,98
oct-11	1,58	1,58	0,33	1,02	0,37	2,99	2,00	1,04	2,53	2,15
nov-11	1,48	1,48	0,33	1,05	0,41	3,41	1,87	1,06	2,29	2,01
déc-11	1,43	1,43	0,33	1,09	0,49	3,16	1,93	0,97	2,18	1,98
janv-12	1,22	1,22	0,33	1,11	0,40	3,18	1,82	0,96	2,11	1,97
févr-12	1,05	1,05	0,33	1,10	0,30	3,02	1,85	0,96	2,22	1,97
mars-12	0,86	0,86	0,33	1,08	0,29	2,95	1,83	0,97	2,32	2,17
avr-12	0,74	0,74	0,33	1,06	0,29	2,99	1,62	0,91	2,21	2,05
mai-12	0,68	0,68	0,33	1,01	0,29	2,75	1,34	0,85	1,94	1,80
juin-12	0,66	0,66	0,33	0,97	0,32	2,57	1,30	0,79	1,77	1,62
juil-12	0,50	0,50	0,33	0,86	0,30	2,28	1,24	0,78	1,65	1,53
août-12	0,33	0,33	0,33	0,70	0,26	2,12	1,34	0,80	1,67	1,68
sept-12	0,25	0,25	0,33	0,64	0,24	2,24	1,49	0,76	1,72	1,72
oct-12	0,21	0,21	0,33	0,54	0,23	2,19	1,47	0,76	1,77	1,75
nov-12	0,19	0,19	0,32	0,50	0,23	2,14	1,34	0,71	1,77	1,65
déc-12	0,19	0,19	0,31	0,50	0,24	2,01	1,30	0,78	1,85	1,72
janv-13	0,20	0,20	0,29	0,49	0,23	2,17	1,51	0,78	2,08	1,91
févr-13	0,22	0,22	0,27	0,49	0,22	2,24	1,54	0,67	2,18	1,98
mars-13	0,21	0,21	0,25	0,49	0,21	2,07	1,35	0,49	1,98	1,96
avr-13	0,21	0,21	0,23	0,49	0,20	1,80	1,20	0,59	1,78	1,76
mai-13	0,20	0,20	0,23	0,49	0,20	1,87	1,29	0,88	1,95	1,93
juin-13	0,21	0,21	0,23	0,49	0,19	2,21	1,53	0,82	2,31	2,30
juil-13	0,22	0,22	0,23	0,48	0,14	2,25	1,56	0,79	2,47	2,58
août-13	0,23	0,23	0,23	0,49	0,12	2,36	1,73	0,71	2,71	2,74
sept-13	0,22	0,22	0,23	0,49	0,11	2,49	1,89	0,67	2,84	2,81
oct-13	0,23	0,23	0,22	0,50	0,12	2,39	1,76	0,59	2,68	2,62
nov-13	0,22	0,22	0,22	0,50	0,12	2,27	1,68	0,61	2,76	2,72
déc-13	0,27	0,27	0,22	0,53	0,14	2,33	1,80	0,69	2,95	2,90
janv-14	0,29	0,29	0,22	0,53	0,12	2,38	1,76	0,61	2,91	2,86
févr-14	0,29	0,29	0,21	0,53	0,13	2,25	1,56	0,59	2,81	2,71
mars-14	0,31	0,31	0,21	0,53	0,12	2,15	1,51	0,61	2,78	2,72
avr-14	0,33	0,33	0,21	0,53	0,12	2,03	1,46	0,61	2,74	2,71
mai-14	0,32	0,32	0,21	0,55	0,11	1,84	1,33	0,57	2,70	2,56
juin-14	0,24	0,24	0,21	0,55	0,11	1,71	1,26	0,54	2,78	2,60
juil-14	0,21	0,21	0,21	0,55	0,13	1,56	1,11	0,53	2,73	2,54
août-14	0,19	0,19	0,21	0,55	0,13	1,41	0,95	0,49	2,53	2,42
sept-14	0,10	0,10	0,21	0,55	0,12	1,35	0,92	0,50	2,49	2,53
oct-14	0,08	0,08	0,19	0,54	0,12	1,26	0,79	0,47	2,25	2,30
nov-14	0,08	0,08	0,18	0,53	0,13	1,14	0,72	0,42	2,16	2,33
déc-14	0,08	0,08	0,18	0,53	0,15	0,92	0,59	0,32	1,93	2,21
janv-15	0,06	0,06	0,17	0,53	0,16	0,67	0,39	0,28	1,59	1,88
févr-15	0,05	0,05	0,17	0,53	0,15	0,60	0,30	0,34	1,74	1,98
mars-15	0,03	0,03	0,17	0,53	0,14	0,51	0,23	0,40	1,79	2,04
avr-15	0,00	0,00	0,17	0,53	0,13	0,44	0,12	0,33	1,76	1,94
mai-15	-0,01	-0,01	0,17	0,54	0,15	0,89	0,56	0,39	2,02	2,20
juin-15	-0,01	-0,01	0,17	0,55	0,18	1,24	0,79	0,45	2,17	2,36
juil-15	-0,02	-0,02	0,17	0,57	0,19	1,26	0,71	0,41	2,14	2,32
août-15	-0,03	-0,03	0,17	0,57	0,26	1,15	0,61	0,38	1,98	2,17
sept-15	-0,04	-0,04	0,17	0,57	0,27	1,22	0,65	0,35	1,88	2,17
oct-15	-0,05	-0,05	0,17	0,57	0,25	0,90	0,52	0,30	1,85	2,07
nov-15	-0,09	-0,09	0,17	0,57	0,30	0,89	0,52	0,30	1,98	2,26
déc-15	-0,13	-0,13	0,17	0,57	0,54	0,94	0,55	0,27	1,92	2,24
janv-16	-0,15	-0,15	0,17	0,57	0,57	0,84	0,43	0,10	1,78	2,09
févr-16	-0,18	-0,18	0,10	0,57		0,59	0,17	-0,07	1,50	1,78
mars-16										

Source : OCDE

## TAUX D'INTERET DANS LES PAYS DU G7



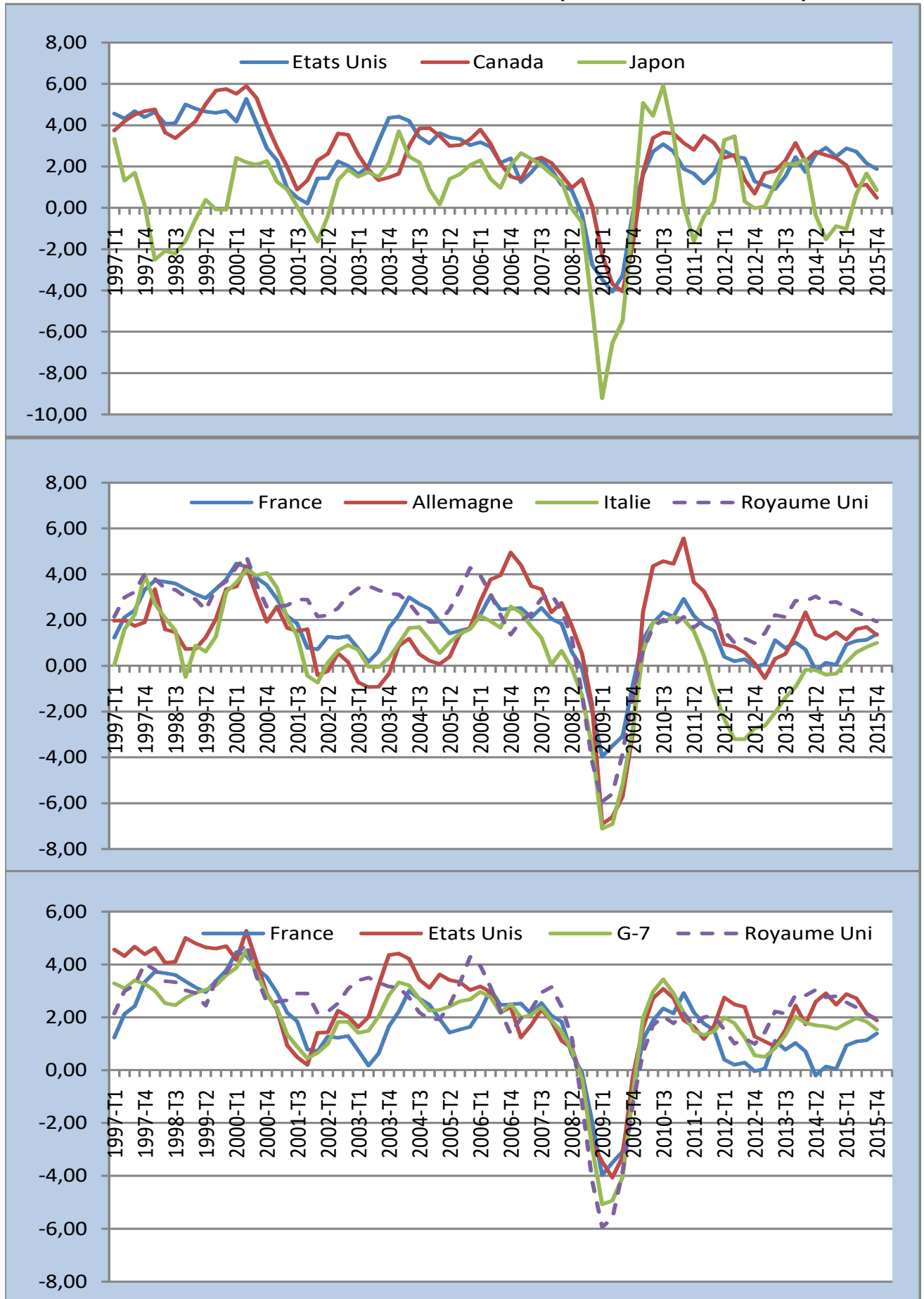
**PRODUIT INTERIEUR BRUT: PAYS DU G7**

**Glissement annuel**

Trimestre	Canada	France	Allemagne	Italie	Japon	Royaume Uni	Etats Unis	G-7
2000-T1	5,52	4,47	3,47	3,64	2,42	4,32	4,17	3,87
2000-T2	5,89	4,33	4,35	4,20	2,20	4,79	5,27	4,54
2000-T3	5,32	3,85	3,08	3,95	2,08	3,54	4,08	3,65
2000-T4	4,03	3,53	1,93	4,07	2,27	2,58	2,89	2,85
2001-T1	2,93	2,92	2,59	3,42	1,26	2,59	2,30	2,34
2001-T2	1,98	2,18	1,65	2,09	0,88	2,65	0,94	1,35
2001-T3	0,88	1,85	1,51	1,31	0,06	2,90	0,49	0,89
2001-T4	1,32	0,79	1,60	-0,43	-0,78	2,90	0,21	0,44
2002-T1	2,30	0,72	-0,41	-0,73	-1,63	2,16	1,42	0,65
2002-T2	2,62	1,27	-0,23	0,15	-0,41	2,21	1,44	0,99
2002-T3	3,59	1,22	0,55	0,66	1,35	2,53	2,25	1,83
2002-T4	3,53	1,30	0,16	0,91	1,86	3,07	2,04	1,82
2003-T1	2,57	0,75	-0,72	0,70	1,50	3,39	1,63	1,41
2003-T2	1,84	0,17	-0,93	-0,03	1,72	3,49	2,01	1,49
2003-T3	1,34	0,64	-0,92	-0,05	1,49	3,31	3,22	2,03
2003-T4	1,47	1,66	-0,35	0,34	2,16	3,16	4,36	2,84
2004-T1	1,64	2,21	0,88	0,98	3,70	3,13	4,41	3,32
2004-T2	3,00	3,00	1,19	1,66	2,48	2,75	4,21	3,21
2004-T3	3,83	2,71	0,52	1,69	2,21	2,18	3,43	2,70
2004-T4	3,86	2,48	0,22	1,16	0,89	1,92	3,12	2,25
2005-T1	3,47	1,93	0,08	0,56	0,16	1,93	3,62	2,27
2005-T2	2,99	1,42	0,40	1,03	1,40	2,47	3,40	2,41
2005-T3	3,03	1,54	1,38	1,41	1,62	3,29	3,33	2,61
2005-T4	3,31	1,64	1,66	1,61	2,07	4,28	3,03	2,67
2006-T1	3,79	2,23	2,82	2,19	2,29	3,95	3,17	2,96
2006-T2	3,10	3,06	3,77	1,95	1,40	3,14	2,94	2,76
2006-T3	2,13	2,47	3,95	1,67	0,96	2,24	2,17	2,17
2006-T4	1,51	2,49	4,95	2,59	2,07	1,36	2,39	2,50
2007-T1	1,36	2,52	4,40	2,33	2,64	1,97	1,24	1,98
2007-T2	2,28	2,12	3,49	1,73	2,36	2,29	1,71	2,09
2007-T3	2,43	2,54	3,34	1,23	2,05	2,94	2,30	2,37
2007-T4	2,18	2,06	2,33	0,06	1,62	3,14	1,87	1,89
2008-T1	1,59	1,84	2,75	0,66	1,29	2,41	1,11	1,45
2008-T2	0,96	0,61	1,75	-0,10	-0,04	1,23	0,84	0,76
2008-T3	1,39	-0,09	0,54	-1,29	-0,71	-1,23	-0,31	-0,33
2008-T4	0,07	-1,97	-1,76	-3,54	-4,79	-4,19	-2,77	-2,94
2009-T1	-2,27	-3,97	-6,92	-7,12	-9,22	-5,93	-3,46	-5,08
2009-T2	-3,68	-3,50	-6,61	-6,92	-6,55	-5,60	-4,06	-4,94
2009-T3	-4,05	-3,07	-5,71	-5,19	-5,48	-3,84	-3,28	-4,04
2009-T4	-1,78	-0,83	-2,95	-2,71	-0,57	-1,27	-0,24	-0,93
2010-T1	1,72	1,16	2,37	0,63	5,07	0,67	1,60	1,99
2010-T2	3,38	1,87	4,36	1,90	4,45	1,69	2,72	2,96
2010-T3	3,65	2,34	4,58	1,91	5,90	2,03	3,08	3,43
2010-T4	3,60	2,14	4,45	2,16	3,58	1,77	2,73	2,91
2011-T1	3,13	2,92	5,58	2,02	0,10	2,15	1,89	2,19
2011-T2	2,80	2,18	3,66	1,52	-1,61	1,68	1,65	1,49
2011-T3	3,49	1,77	3,26	0,45	-0,45	2,00	1,18	1,33
2011-T4	3,14	1,52	2,43	-1,10	0,30	2,06	1,68	1,46
2012-T1	2,42	0,40	0,94	-2,32	3,27	1,53	2,75	2,00
2012-T2	2,56	0,21	0,82	-3,20	3,46	1,00	2,49	1,77
2012-T3	1,35	0,29	0,58	-3,21	0,30	1,20	2,39	1,23
2012-T4	0,68	-0,04	0,12	-2,73	-0,02	0,99	1,28	0,56
2013-T1	1,67	0,07	-0,54	-2,63	0,08	1,43	1,09	0,50
2013-T2	1,78	1,12	0,31	-2,05	1,14	2,22	0,90	0,83
2013-T3	2,27	0,78	0,52	-1,39	2,14	2,14	1,52	1,33
2013-T4	3,14	1,03	1,34	-0,92	2,11	2,85	2,45	2,02
2014-T1	2,23	0,71	2,34	-0,16	2,37	2,82	1,73	1,79
2014-T2	2,71	-0,20	1,36	-0,18	-0,37	3,03	2,59	1,70
2014-T3	2,55	0,14	1,17	-0,38	-1,53	2,76	2,91	1,66
2014-T4	2,40	0,05	1,47	-0,34	-0,89	2,80	2,47	1,56
2015-T1	2,06	0,94	1,15	0,15	-1,02	2,57	2,88	1,77
2015-T2	1,05	1,09	1,60	0,59	0,67	2,37	2,72	1,96
2015-T3	1,12	1,13	1,69	0,82	1,66	2,13	2,15	1,83
2015-T4	0,49	1,38	1,35	1,00	0,84	1,93	1,88	1,54
2016-T1								

Source : OCDE

### PRODUIT INTERIEUR BRUT: PAYS DU G7 (GLISSEMENT ANNUEL)

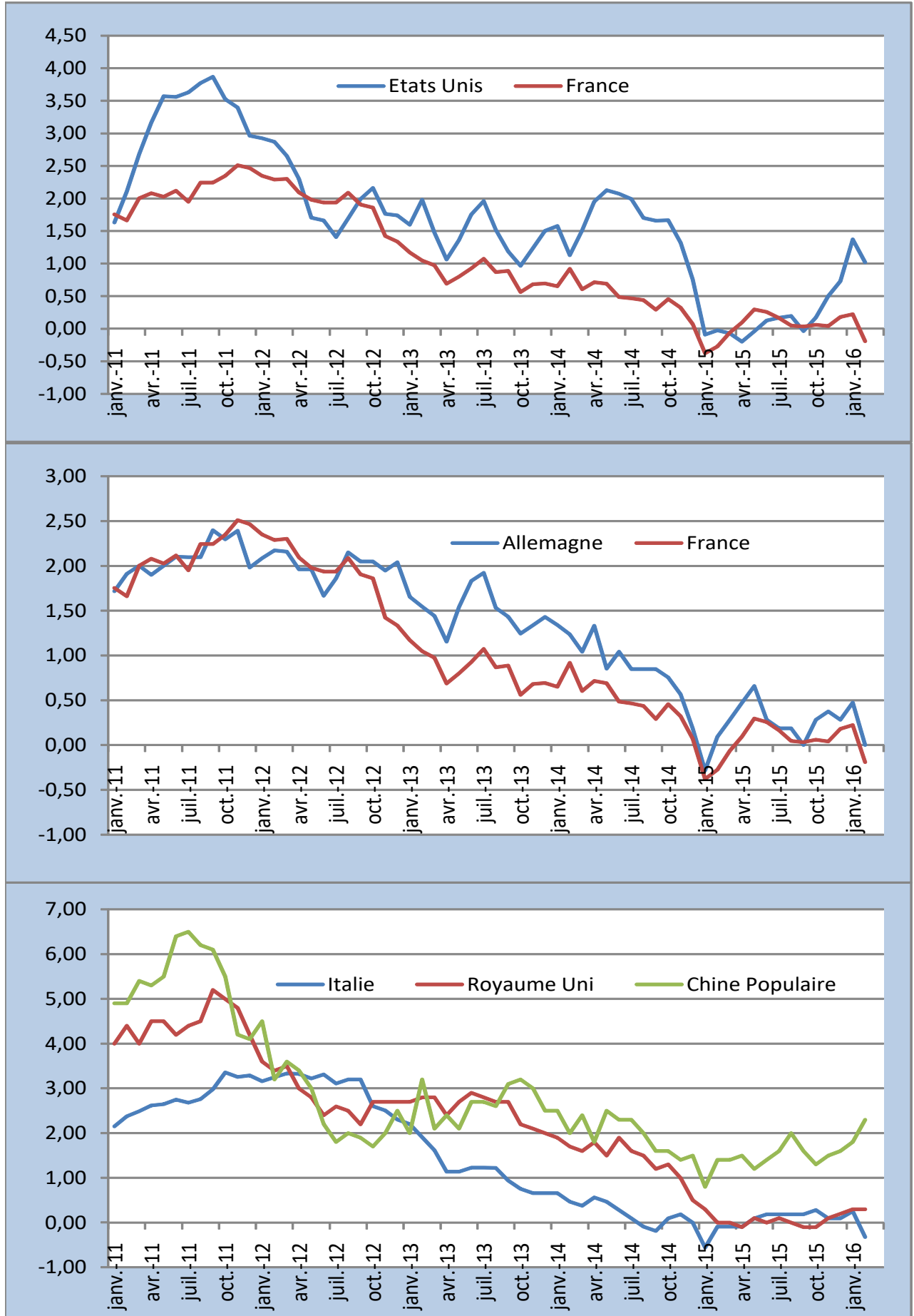


**INFLATION DANS LES PAYS DU G7**

Mois	Canada	France	Allemagne	Italie	Japon	Royaume Uni	Etats Unis	Chine Populaire
janv-11	2,35	1,75	1,72	2,15	-0,60	4,00	1,63	4,90
févr-11	2,16	1,66	1,91	2,38	-0,50	4,40	2,11	4,90
mars-11	3,29	2,00	2,00	2,49	-0,50	4,00	2,68	5,40
avr-11	3,28	2,08	1,90	2,62	-0,40	4,50	3,16	5,30
mai-11	3,70	2,03	2,00	2,65	-0,40	4,50	3,57	5,50
juin-11	3,10	2,12	2,10	2,75	-0,40	4,20	3,56	6,40
juil-11	2,74	1,95	2,10	2,68	0,20	4,40	3,63	6,50
août-11	3,08	2,24	2,10	2,76	0,20	4,50	3,77	6,20
sept-11	3,17	2,24	2,40	2,98	0,00	5,20	3,87	6,10
oct-11	2,90	2,35	2,30	3,36	-0,20	5,00	3,53	5,50
nov-11	2,89	2,51	2,39	3,26	-0,50	4,80	3,39	4,20
déc-11	2,30	2,47	1,98	3,29	-0,20	4,20	2,96	4,10
janv-12	2,46	2,35	2,09	3,16	0,10	3,60	2,93	4,50
févr-12	2,62	2,29	2,17	3,25	0,30	3,40	2,87	3,20
mars-12	1,93	2,30	2,16	3,34	0,50	3,50	2,65	3,60
avr-12	2,00	2,09	1,96	3,32	0,40	3,00	2,30	3,40
mai-12	1,24	1,98	1,96	3,22	0,20	2,80	1,70	3,00
juin-12	1,50	1,94	1,67	3,31	-0,20	2,40	1,66	2,20
juil-12	1,25	1,94	1,86	3,11	-0,40	2,60	1,41	1,80
août-12	1,25	2,09	2,15	3,20	-0,40	2,50	1,69	2,00
sept-12	1,16	1,90	2,05	3,20	-0,30	2,20	1,99	1,90
oct-12	1,16	1,86	2,05	2,60	-0,40	2,70	2,16	1,70
nov-12	0,83	1,42	1,95	2,51	-0,20	2,70	1,76	2,00
déc-12	0,83	1,34	2,04	2,31	-0,10	2,70	1,74	2,50
janv-13	0,50	1,17	1,65	2,20	-0,30	2,70	1,59	2,00
févr-13	1,24	1,05	1,55	1,91	-0,70	2,80	1,98	3,20
mars-13	0,99	0,97	1,44	1,61	-0,90	2,80	1,47	2,10
avr-13	0,41	0,69	1,15	1,13	-0,70	2,40	1,06	2,40
mai-13	0,74	0,80	1,54	1,13	-0,30	2,70	1,36	2,10
juin-13	1,15	0,93	1,83	1,23	0,20	2,90	1,75	2,70
juil-13	1,32	1,07	1,92	1,23	0,70	2,80	1,96	2,70
août-13	1,07	0,87	1,53	1,22	0,90	2,70	1,52	2,60
sept-13	1,07	0,89	1,43	0,94	1,10	2,70	1,18	3,10
oct-13	0,65	0,56	1,24	0,75	1,10	2,20	0,96	3,20
nov-13	0,90	0,68	1,34	0,66	1,50	2,10	1,24	3,00
déc-13	1,24	0,69	1,43	0,66	1,60	2,00	1,50	2,50
janv-14	1,48	0,65	1,34	0,66	1,40	1,90	1,58	2,50
févr-14	1,14	0,92	1,24	0,47	1,50	1,70	1,13	2,00
mars-14	1,55	0,60	1,04	0,37	1,60	1,60	1,51	2,40
avr-14	2,04	0,72	1,33	0,56	3,40	1,80	1,95	1,80
mai-14	2,28	0,69	0,85	0,47	3,70	1,50	2,13	2,50
juin-14	2,36	0,49	1,04	0,28	3,60	1,90	2,07	2,30
juil-14	2,11	0,46	0,85	0,09	3,40	1,60	1,99	2,30
août-14	2,11	0,44	0,85	-0,09	3,30	1,50	1,70	2,00
sept-14	2,03	0,29	0,85	-0,19	3,20	1,20	1,66	1,60
oct-14	2,36	0,46	0,76	0,09	2,90	1,30	1,66	1,60
nov-14	1,95	0,32	0,57	0,19	2,40	1,00	1,32	1,40
déc-14	1,47	0,07	0,19	0,00	2,40	0,50	0,76	1,50
janv-15	0,97	-0,38	-0,28	-0,56	2,40	0,30	-0,09	0,80
févr-15	1,05	-0,27	0,09	-0,09	2,20	0,00	-0,03	1,40
mars-15	1,20	-0,06	0,28	-0,09	2,30	0,00	-0,07	1,40
avr-15	0,80	0,09	0,47	-0,09	0,60	-0,10	-0,20	1,50
mai-15	0,87	0,30	0,66	0,09	0,50	0,10	-0,04	1,20
juin-15	1,03	0,26	0,28	0,19	0,40	0,00	0,12	1,40
juil-15	1,27	0,16	0,19	0,19	0,20	0,10	0,17	1,60
août-15	1,27	0,05	0,19	0,19	0,20	0,00	0,20	2,00
sept-15	1,03	0,03	0,00	0,19	0,00	-0,10	-0,04	1,60
oct-15	1,03	0,06	0,28	0,28	0,30	-0,10	0,17	1,30
nov-15	1,36	0,04	0,37	0,09	0,30	0,10	0,50	1,50
déc-15	1,61	0,18	0,28	0,09	0,20	0,20	0,73	1,60
janv-16	2,01	0,22	0,47	0,25	0,00	0,30	1,37	1,80
févr-16	1,36	-0,19	0,00	-0,32	0,30	0,30	1,02	2,30
mars-16								

Source : OCDE

## INFLATION DANS LES PAYS DU G7



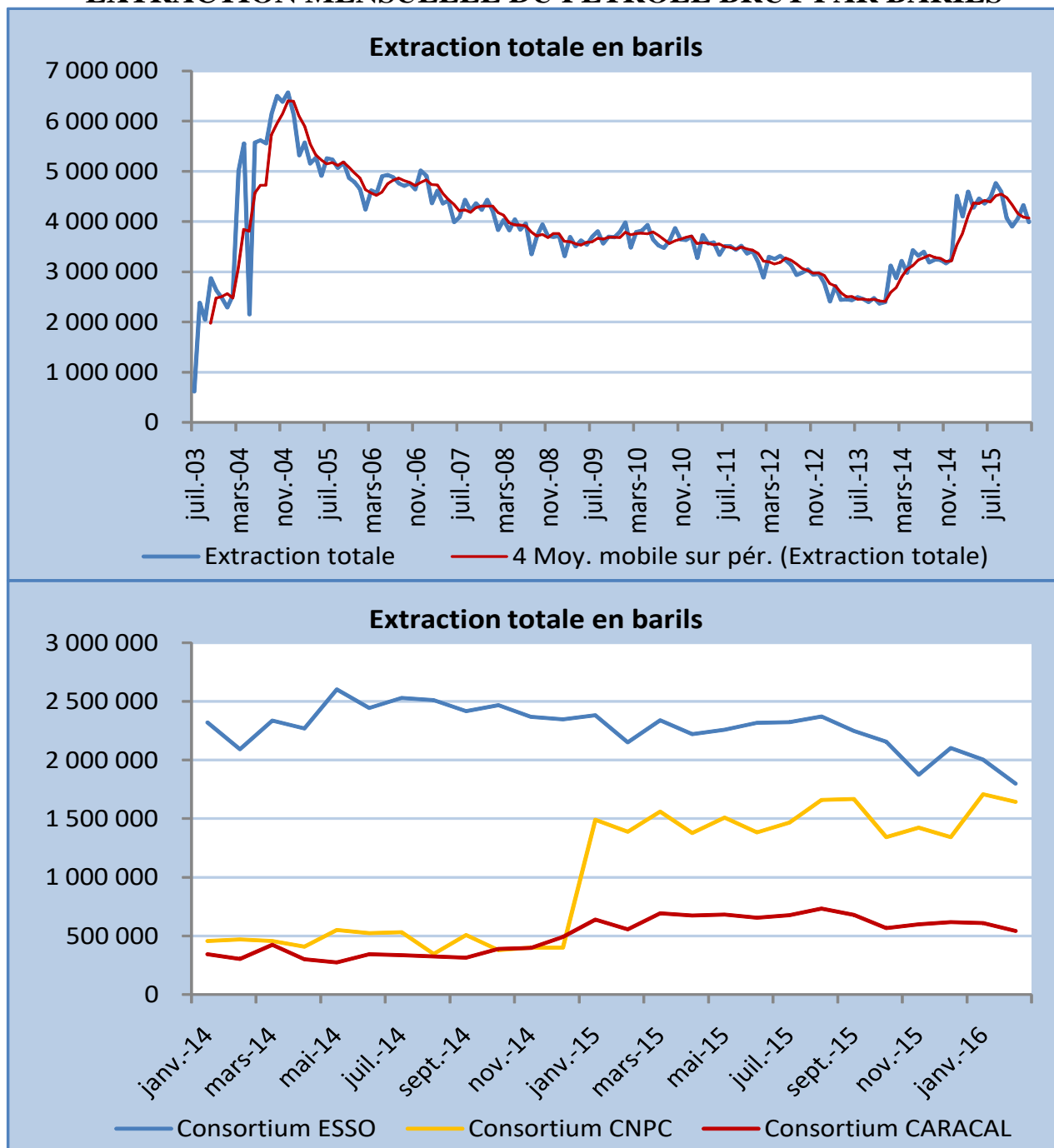
**Secteur pétrolier**  
**EXTRACTION MENSUELLE DU PETROLE BRUT PAR BARILS**

	Consortium ESSO	Consortium CNPC	Consortium CARACAL	Total
janv-07				4 908 552
févr-07				4 366 476
mars-07				4 616 817
avr-07				4 355 906
mai-07				4 420 445
juin-07				3 987 406
juil-07				4 086 392
août-07				4 434 876
sept-07				4 220 907
oct-07				4 360 949
nov-07				4 229 408
déc-07				4 429 972
janv-08				4 211 705
févr-08				3 831 261
mars-08				4 032 657
avr-08				3 827 157
mai-08				4 041 979
juin-08				3 834 608
juil-08				3 962 713
août-08				3 349 134
sept-08				3 708 892
oct-08				3 945 293
nov-08				3 713 313
déc-08				3 690 435
janv-09				3 714 241
févr-09				3 310 660
mars-09				3 689 976
avr-09				3 505 130
mai-09				3 625 944
juin-09				3 538 464
juil-09				3 695 842
août-09				3 804 955
sept-09				3 560 034
oct-09				3 699 432
nov-09				3 686 820
déc-09				3 793 522
janv-10				3 983 267
févr-10				3 480 372
mars-10				3 792 172
avr-10				3 816 869
mai-10				3 931 811
juin-10				3 643 091
juil-10				3 522 767
août-10				3 470 038
sept-10				3 621 240
oct-10				3 869 247
nov-10				3 641 611
déc-10				3 632 426
janv-11				3 700 925
févr-11				3 272 339
mars-11				3 733 043
avr-11				3 563 396
mai-11				3 587 969
juin-11				3 335 698
juil-11				3 512 622
août-11				3 512 176
sept-11				3 432 146
oct-11				3 519 865
nov-11				3 359 271
déc-11				3 410 028
janv-12				3 196 611
févr-12				2 880 213
mars-12				3 300 141
avr-12				3 251 441
mai-12				3 319 057
juin-12				3 227 976
juil-12				3 132 487
août-12				2 936 373
sept-12				2 984 056
oct-12				3 047 673
nov-12				2 937 303
déc-12				2 956 156
janv-13				2 778 075
févr-13				2 405 717
mars-13				2 716 856
avr-13				2 436 765
mai-13				2 451 055
juin-13				2 428 789
juil-13				2 492 484
août-13				2 455 990
sept-13				2 391 955
oct-13				2 477 565
nov-13				2 364 150
déc-13				2 393 707
janv-14	2 321 203	456 336	343 572	3 121 111
févr-14	2 092 926	470 637	304 580	2 868 143
mars-14	2 336 821	455 564	425 656	3 218 041
avr-14	2 270 358	407 860	301 018	2 979 236
mai-14	2 603 378	549 784	274 826	3 427 988
juin-14	2 445 582	523 856	345 309	3 314 747
juil-14	2 531 134	531 740	336 206	3 399 080
août-14	2 513 045	345 883	326 850	3 185 778
sept-14	2 418 559	506 498	315 217	3 240 274
oct-14	2 468 827	377 199	390 265	3 236 291
nov-14	2 370 144	398 664	397 884	3 166 692
déc-14	2 348 252	398 664	491 414	3 238 330
janv-15	2 382 514	1 493 056	640 213	4 515 783
févr-15	2 152 514	1 390 677	554 801	4 097 992
mars-15	2 341 165	1 562 205	691 901	4 595 271
avr-15	2 221 327	1 380 015	674 727	4 276 069
mai-15	2 261 137	1 511 212	682 959	4 455 308
juin-15	2 320 130	1 384 100	654 388	4 358 618
juil-15	2 325 842	1 468 005	677 158	4 471 005
août-15	2 372 578	1 662 022	732 706	4 767 306
sept-15	2 250 776	1 668 757	678 751	4 598 284
oct-15	2 157 380	1 345 256	567 734	4 070 370
nov-15	1 877 982	1 424 521	598 497	3 901 000
déc-15	2 103 341	1 343 445	617 706	4 064 492
janv-16	2 004 539	1 710 197	609 540	4 324 276
févr-16	1 801 700	1 644 436	543 797	3 989 933

Source: Ministère du Pétrole



## EXTRACTION MENSUELLE DU PETROLE BRUT PAR BARILS

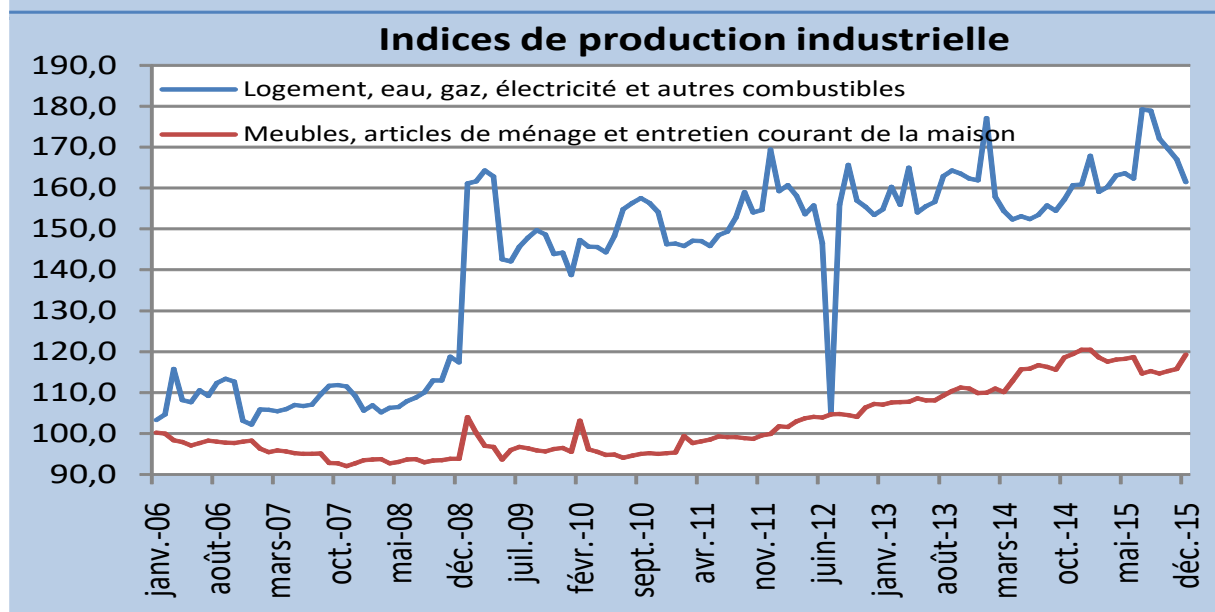
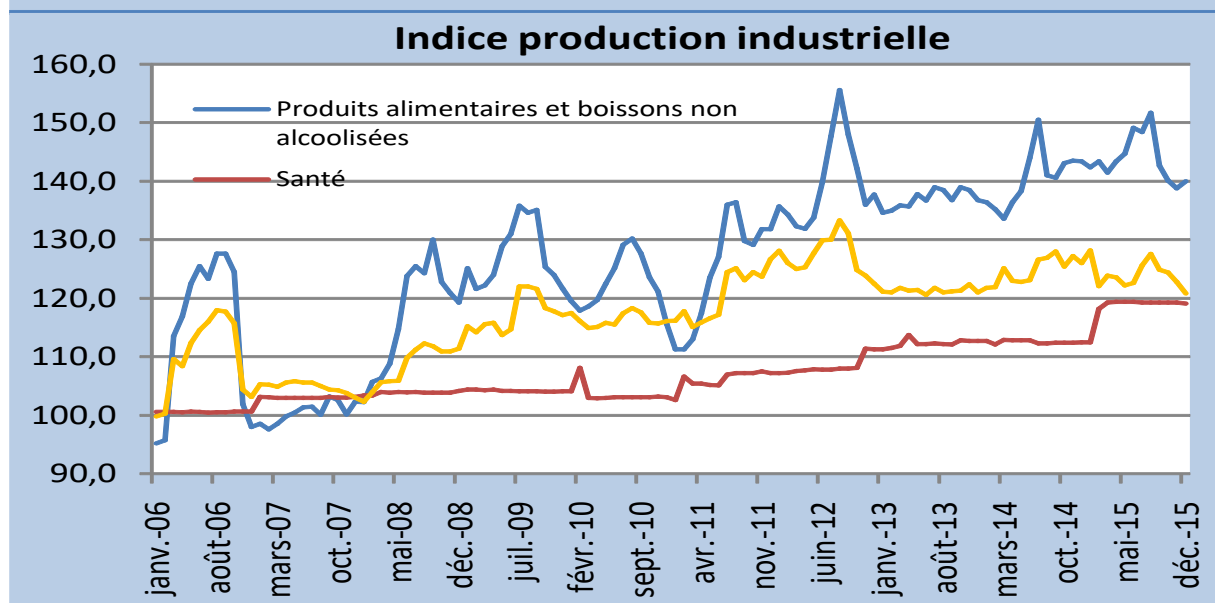
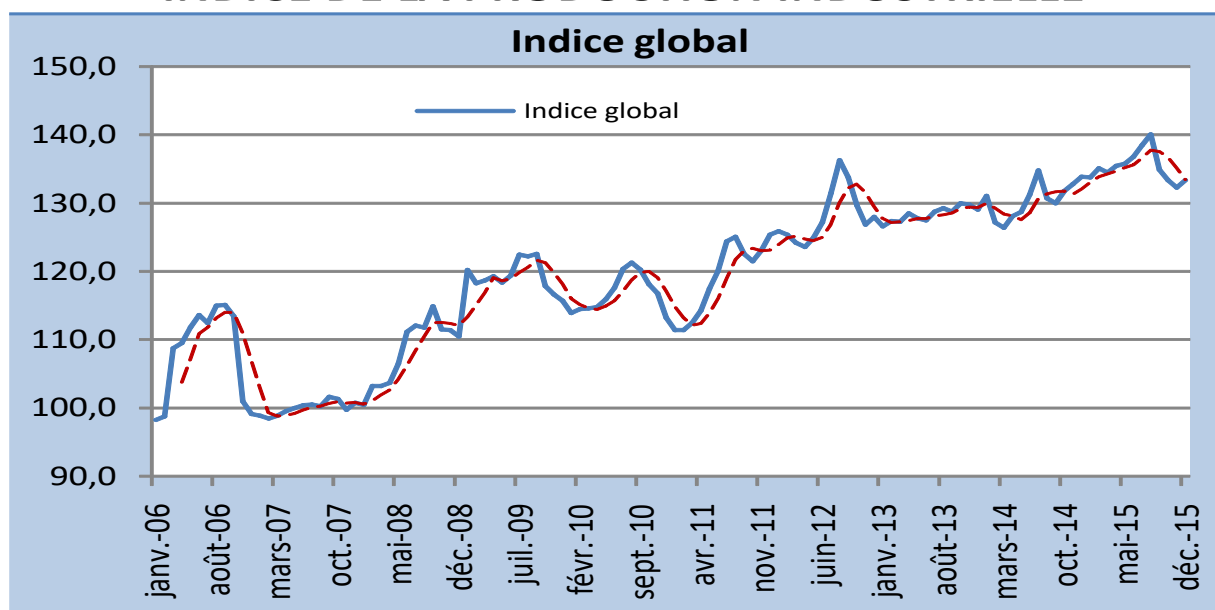


**INDICE DE LA PRODUCTION INDUSTRIELLE**

	Indice global	Produits alimentaires et boissons non alcoolisées	Logement, eau, gaz, électricité et autres combustibles	Meubles, articles de ménage et entretien courant de la maison	Santé	Restaurants et hôtels
Poids	10000	4618	1331	423	273	463
janv-08	100,5	102,3	105,6	93,6	103,4	102,3
févr-08	103,2	105,7	107,0	93,7	103,4	104,0
mars-08	103,2	106,3	105,2	93,7	104,0	105,7
avr-08	103,7	108,8	106,4	92,8	103,9	105,8
mai-08	106,5	114,7	106,5	93,1	104,0	105,9
juin-08	111,2	123,8	107,9	93,7	103,9	109,9
juil-08	112,1	125,5	108,8	93,8	104,0	111,2
août-08	111,8	124,3	110,1	93,0	103,9	112,3
sept-08	114,9	130,0	113,0	93,4	103,9	111,8
oct-08	111,5	122,8	113,0	93,5	103,9	110,9
nov-08	111,4	120,9	118,8	93,9	103,9	110,9
déc-08	110,5	119,3	117,4	93,9	104,2	111,4
janv-09	120,2	125,1	161,1	104,0	104,4	115,2
févr-09	118,3	121,6	161,6	100,2	104,4	114,2
mars-09	118,7	122,2	164,3	97,0	104,3	115,6
avr-09	119,3	124,0	162,8	96,8	104,4	115,8
mai-09	118,4	128,9	142,6	93,7	104,2	113,7
juin-09	119,4	131,0	142,1	96,0	104,2	114,7
juil-09	122,5	135,8	145,7	96,8	104,1	122,0
août-09	122,2	134,6	147,9	96,4	104,1	122,0
sept-09	122,6	135,1	149,7	95,9	104,1	121,6
oct-09	117,9	125,4	148,6	95,7	104,1	118,3
nov-09	116,6	124,0	143,9	96,2	104,1	117,8
déc-09	115,7	121,7	144,3	96,5	104,1	117,1
janv-10	113,9	119,5	138,8	95,6	104,1	117,5
févr-10	114,5	117,9	147,3	103,2	108,1	116,1
mars-10	114,6	118,6	145,7	96,2	103,0	114,9
avr-10	114,8	119,7	145,6	95,6	102,9	115,1
mai-10	115,9	122,5	144,3	94,8	103,0	115,8
juin-10	117,6	125,1	148,3	94,9	103,1	115,5
juil-10	120,4	129,1	154,8	94,1	103,1	117,4
août-10	121,3	130,2	156,3	94,6	103,1	118,3
sept-10	120,3	127,7	157,5	95,1	103,1	117,6
oct-10	118,1	123,6	156,3	95,2	103,1	115,8
nov-10	116,8	121,1	154,1	95,1	103,2	115,7
déc-10	113,2	115,6	146,3	95,2	103,1	116,1
janv-11	111,4	111,3	146,4	95,4	102,6	116,2
févr-11	111,4	111,3	145,8	99,4	106,6	117,8
mars-11	112,5	113,0	147,1	97,7	105,4	115,1
avr-11	114,3	117,4	147,0	98,1	105,4	115,9
mai-11	117,5	123,6	145,8	98,6	105,2	116,6
juin-11	120,1	127,1	148,5	99,3	105,1	117,2
juil-11	124,4	136,0	149,3	99,2	107,0	124,5
août-11	125,1	136,4	152,8	99,2	107,2	125,1
sept-11	122,6	129,8	159,0	98,9	107,2	123,1
oct-11	121,5	129,1	154,0	98,7	107,2	124,5
nov-11	123,1	131,8	154,6	99,6	107,5	123,7
déc-11	125,4	131,8	169,4	99,9	107,2	126,7
janv-12	125,9	135,7	159,2	101,8	107,2	128,1
févr-12	125,4	134,3	160,7	101,6	107,3	126,0
mars-12	124,2	132,3	158,1	103,0	107,6	125,0
avr-12	123,6	131,9	153,6	103,8	107,7	125,3
mai-12	125,0	133,8	155,7	104,1	107,9	127,7
juin-12	127,2	139,8	146,5	103,9	107,8	129,9
juil-12	131,5	147,7	105,1	104,7	107,8	130,0
août-12	136,3	155,6	156,0	104,8	108,0	133,3
sept-12	133,8	148,0	165,6	104,5	108,0	131,1
oct-12	129,7	142,2	156,9	104,1	108,1	124,8
nov-12	126,9	136,0	155,4	106,4	111,4	123,9
déc-12	128,0	137,7	153,4	107,3	111,3	122,5
janv-13	126,6	134,6	154,8	107,1	111,3	121,1
févr-13	127,4	135,0	160,3	107,6	111,5	121,0
mars-13	127,3	135,9	155,9	107,7	111,9	121,8
avr-13	128,5	135,7	165,0	107,8	113,7	121,3
mai-13	127,8	137,8	154,0	108,6	112,2	121,4
juin-13	127,5	136,7	155,6	108,1	112,2	120,6
juil-13	128,8	139,0	156,6	108,1	112,3	121,8
août-13	129,3	138,5	162,9	109,3	112,2	121,0
sept-13	128,8	136,8	164,3	110,4	112,1	121,2
oct-13	130,0	139,0	163,5	111,3	112,8	121,3
nov-13	129,8	138,5	162,3	111,0	112,7	122,4
déc-13	129,1	136,8	161,9	109,9	112,7	121,0
janv-14	131,1	136,4	177,1	110,0	112,7	121,8
févr-14	127,2	135,2	157,9	111,0	112,1	121,9
mars-14	126,4	133,6	154,4	110,2	112,9	125,1
avr-14	128,1	136,4	152,3	112,9	112,8	123,0
mai-14	128,7	138,3	153,1	115,7	112,8	122,8
juin-14	131,3	144,0	152,4	115,9	112,8	123,1
juil-14	134,8	150,5	153,4	116,7	112,3	126,6
août-14	130,7	141,0	155,7	116,3	112,3	126,9
sept-14	130,0	140,6	154,5	115,6	112,4	128,0
oct-14	131,8	143,1	157,2	118,6	112,4	125,4
nov-14	132,8	143,5	160,7	119,5	112,4	127,2
déc-14	133,9	143,4	160,9	120,5	112,5	126,0
janv-15	133,8	142,4	167,9	120,5	112,5	128,2
févr-15	135,1	143,4	159,1	118,6	118,2	122,1
mars-15	134,5	141,5	160,3	117,6	119,3	123,9
avr-15	135,5	143,4	163,1	118,1	119,4	123,6
mai-15	135,8	144,7	163,6	118,3	119,4	122,2
juin-15	136,8	149,1	162,3	118,7	119,4	122,6
juil-15	138,5	148,4	179,2	114,7	119,3	125,6
août-15	140,1	151,7	178,9	115,3	119,3	127,6
sept-15	134,9	142,7	172,0	114,7	119,3	124,9
oct-15	133,4	140,1	169,6	115,3	119,3	124,4
nov-15	132,3	138,8	167,0	115,8	119,3	122,8
déc-15	133,4	140,0	161,5	119,3	119,1	120,8

Source: INSEED

## INDICE DE LA PRODUCTION INDUSTRIELLE



**EVOLUTION MOYENNE DU CHIFFRE D'AFFAIRE DANS LES SERVICES**

Trimestre	Transit	Transport aérien	Téléphonie	Hôtellerie	Ensemble	Glissement trimestriel	Glissement annuel
2010-T1			812,00	73,50	442,75	235,42	143,49
2010-T2		113,00	1499,00	105,20	572,40	29,28	-65,54
2010-T3		158,00	860,00	145,25	387,75	-32,26	-44,76
2010-T4		146,00		162,50	154,25	-60,22	16,86
2011-T1		154,00		101,80	127,90	-17,08	-71,11
2011-T2		168,00		144,80	156,40	22,28	-72,68
2011-T3		162,00			162,00	3,58	-58,22
2011-T4		95,00		63,00	79,00	-51,23	-48,78
2012-T1	122,00	150,00	936,00	228,67	359,17	354,64	180,82
2012-T2	126,00	284,00	745,50	288,33	360,96	0,50	130,79
2012-T3		107,00	1244,00	364,00	571,67	58,37	252,88
2012-T4				592,50	592,50	3,64	650,00
2013-T1	150,00		322,00	272,50	248,17	-58,12	-30,90
2013-T2			2787,50	267,00	1527,25	515,41	323,11
2013-T3				273,00	273,00	-82,12	-52,24
2013-T4			845,00	270,00	557,50	104,21	-5,91
2014-T1	73,00		1647,00	208,00	642,67	15,28	158,97
2014-T2	32,00		1351,33	222,00	535,11	-16,74	-64,96
2014-T3	85,50		1233,50	222,00	513,67	-4,01	88,16
2014-T4			1048,50	361,00	704,75	37,20	26,41
2015-T1			1398,00	145,00	771,50	9,47	20,05
2015-T2			605,00	229,00	417,00	-45,95	-22,07
2015-T3	996,00			83,00	539,50	29,38	5,03
2015-T4			653,00	508,00	580,50	7,60	-17,63

**EVOLUTION MOYENNE D'EMPLOIS DANS LES SERVICES**

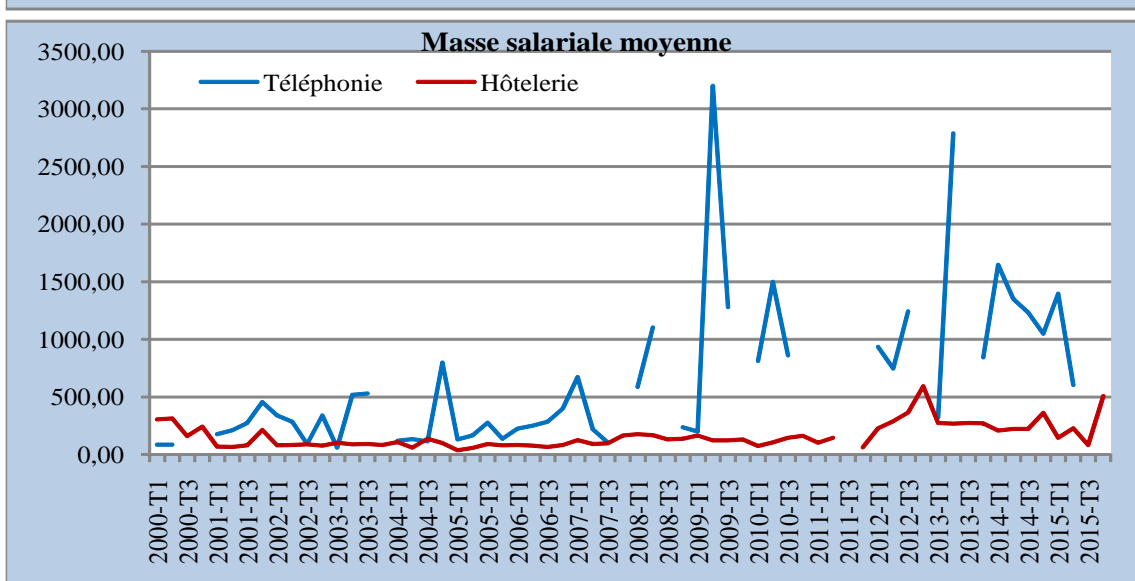
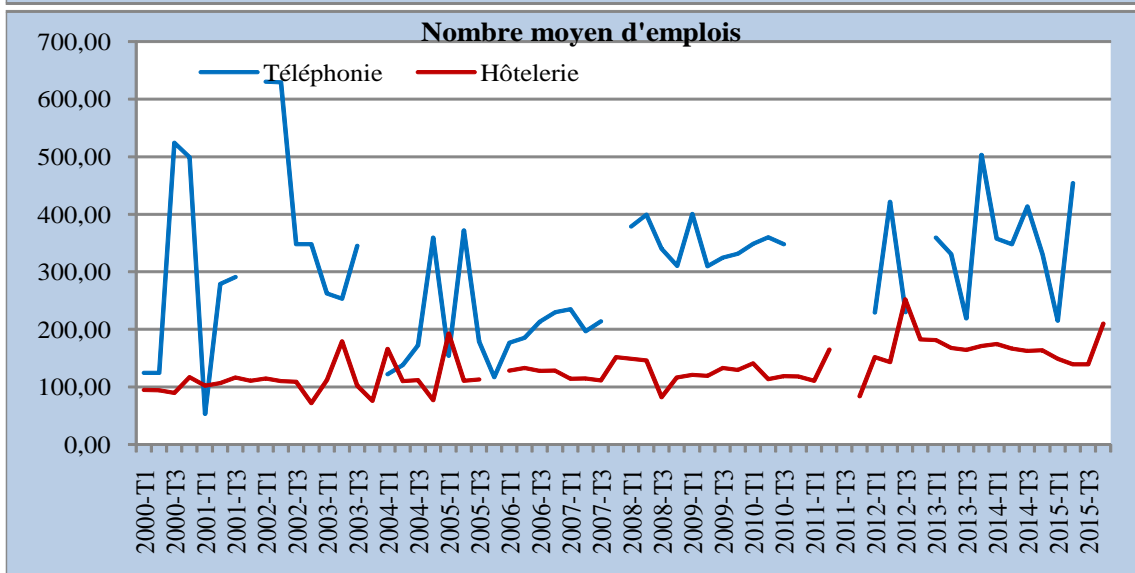
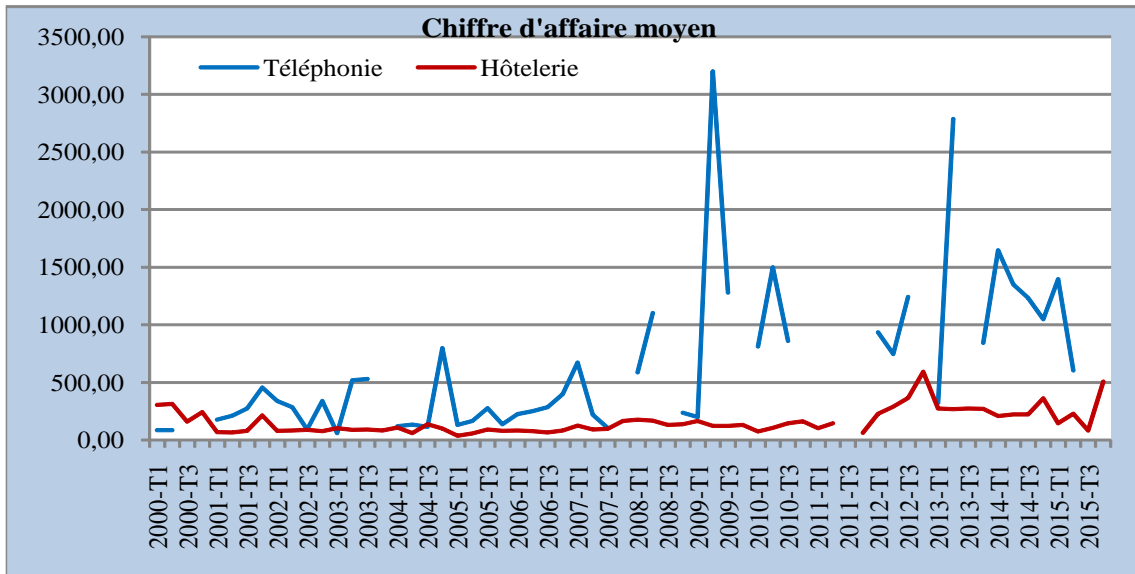
Trimestre	Transit	Transport aérien	Téléphonie	Hôtellerie	Ensemble	Glissement trimestriel	Glissement annuel
2010-T1			348,50	140,67	244,58	6,26	-6,22
2010-T2		122,00	360,00	113,40	198,47	-18,86	-7,42
2010-T3		132,00	348,00	118,75	199,58	0,56	-12,75
2010-T4		136,00		118,25	127,13	-36,30	-44,77
2011-T1		122,00		110,60	116,30	-8,52	-52,45
2011-T2		122,00		164,60	143,30	23,22	-27,80
2011-T3		121,00			121,00	-15,56	-39,37
2011-T4		134,00		84,00	109,00	-9,92	-14,26
2012-T1	98,00	124,00	229,00	151,67	150,67	38,23	29,55
2012-T2	71,00	123,00	421,50	143,33	189,71	25,91	32,39
2012-T3		117,00	230,00	252,00	199,67	5,25	65,01
2012-T4				182,50	182,50	-8,60	67,43
2013-T1	102,00		359,00	181,50	214,17	17,35	42,15
2013-T2			330,50	167,50	249,00	16,26	31,25
2013-T3	105,00		219,00	164,50	162,83	-34,61	-18,45
2013-T4			503,00	171,00	337,00	106,96	84,66
2014-T1	34,00		357,33	174,50	188,61	-44,03	-11,93
2014-T2	39,00		348,00	166,50	184,50	-2,18	-25,90
2014-T3	39,00		413,50	162,50	205,00	11,11	25,90
2014-T4	42,00		330,00	163,50	178,50	-12,93	-47,03
2015-T1			215,00	149,00	182,00	1,96	-3,51
2015-T2			454,00	139,00	296,50	62,91	60,70
2015-T3	106,00			139,50	122,75	-58,60	-40,12
2015-T4			456,00	210,00	333,00	171,28	86,55

**EVOLUTION MOYENNE DE LA MASSE SALARIALE DANS LES SERVICES**

Trimestre	Transit	Transport aérien	Téléphonie	Hôtellerie	Ensemble	Glissement trimestriel	Glissement annuel
2010-T1			812,00	73,50	442,75	235,42	143,49
2010-T2		113,00	1499,00	105,20	572,40	29,28	-65,54
2010-T3		158,00	860,00	145,25	387,75	-32,26	-44,76
2010-T4		146,00		162,50	154,25	-60,22	16,86
2011-T1		154,00		101,80	127,90	-17,08	-71,11
2011-T2		168,00		144,80	156,40	22,28	-72,68
2011-T3		162,00			162,00	3,58	-58,22
2011-T4		95,00		63,00	79,00	-51,23	-48,78
2012-T1	122,00	150,00	936,00	228,67	359,17	354,64	180,82
2012-T2	126,00	284,00	745,50	288,33	360,96	0,50	130,79
2012-T3		107,00	1244,00	364,00	571,67	58,37	252,88
2012-T4				592,50	592,50	3,64	650,00
2013-T1	150,00		322,00	272,50	248,17	-58,12	-30,90
2013-T2			2787,50	267,00	1527,25	515,41	323,11
2013-T3				273,00	273,00	-82,12	-52,24
2013-T4			845,00	270,00	557,50	104,21	-5,91
2014-T1	73,00		1647,00	208,00	642,67	15,28	158,97
2014-T2	32,00		1351,33	222,00	535,11	-16,74	-64,96
2014-T3	85,50		1233,50	222,00	513,67	-4,01	88,16
2014-T4			1048,50	361,00	704,75	37,20	26,41
2015-T1			1398,00	145,00	771,50	9,47	20,05
2015-T2			605,00	229,00	417,00	-45,95	-22,07
2015-T3	996,00			83,00	539,50	29,38	5,03
2015-T4			653,00	508,00	580,50	7,60	-17,63

Source: entreprises concernées

## EVOLUTION MOYENNE DU CHIFFRE D'AFFAIRE DANS LES SERVICES



## EVOLUTION DES IMMATRICULATIONS DE VEHICULES

Trimestre	Tourismes*	Utilitaires légers*	Transport en commun*	Poids lourds*	Total	Glissement trimestriel	Glissement annuel
2007-T1	319,00	770,00	117,00	125,00	1331,00		
2007-T2	366,00	640,00	83,00	103,00	1192,00	-10,44	
2007-T3	313,00	474,00	123,00	88,00	998,00	-16,28	
2007-T4	354,00	810,00	72,00	226,00	1462,00	46,49	
2008-T1	295,00	820,00	204,00	121,00	1440,00	-1,50	8,19
2008-T2	428,00	602,00	164,00	218,00	1412,00	-1,94	18,46
2008-T3	360,00	690,00	223,00	126,00	1399,00	-0,92	40,18
2008-T4	348,00	775,00	242,00	134,00	1499,00	7,15	2,53
2009-T1	205,00	985,00	95,00	418,00	1703,00	13,61	18,26
2009-T2	291,00	809,00	165,00	212,00	1477,00	-13,27	4,60
2009-T3	300,00	1060,00	210,00	396,00	1966,00	33,11	40,53
2009-T4	402,00	1024,00	130,00	207,00	1763,00	-10,33	17,61
2010-T1	1556,00	2828,00	530,00	1215,00	6129,00	247,65	259,89
2010-T2	1556,00	2828,00	530,00	1215,00	6129,00	0,00	314,96
2010-T3							
2010-T4							
2011-T1	304,00	772,00	94,00	212,00	1382,00		-77,45
2011-T2	316,00	669,00	141,00	159,00	1285,00	-7,02	-79,03
2011-T3	357,00	675,00	132,00	280,00	1444,00	12,37	
2011-T4	548,00	721,00	121,00	248,00	1638,00	13,43	
2012-T1	1525,00	2837,00	488,00	899,00	5749,00	250,98	315,99
2012-T2	538,00	895,00	97,00	251,00	1781,00	-69,02	38,60
2012-T3	427,00	625,00	113,00	157,00	1322,00	-25,77	-8,45
2012-T4	382,00	733,00	99,00	206,00	1420,00	7,41	-13,31
2013-T1	529,00	913,00	64,00	236,00	1742,00	22,68	-69,70
2013-T2	1876,00	3166,00	373,00	850,00	6265,00	259,64	251,77
2013-T3	618,00	1165,00	146,00	130,00	2059,00	-67,13	55,75
2013-T4	242,00	1066,00	122,00	264,00	1694,00	-17,73	19,30
2014-T1	1494,00	2434,00	262,00	708,00	4898,00	189,14	181,17
2014-T2	620,00	1145,00	161,00	0,00	1926,00	-60,68	-69,26
2014-T3	583,00	1035,00	120,00	96,00	1834,00	-4,78	-10,93
2014-T4	984,00	1806,00	266,00	254,00	3310,00	80,48	95,40
2015-T1	3681,00	6420,00	809,00	661,00	11571,00	249,58	136,24

Source: Direction de transport de surface

### EVOLUTION DU TRAFIC AERIEN

Trimestre	Trafic commercial			Trafic non commercial			Total général		
	Mouvements d'avions	Nombre de passagers	Fret (en tonne)	Mouvements d'avions	Nombre de passagers	Fret (en tonnes)	Mouvements d'avions	Passagers	Fret (en tonnes)
2010-T1	456,00	32227,00	2305,00	1856,00	11810,00	770,00	2312,00	44037,00	3075,00
2010-T2	576,00	66335,00	2702,00	2455,00	37170,00	2112,00	3031,00	103505,00	4814,00
2010-T3	474,00	40875,00	1200,00		10761,00		474,00	51636,00	1200,00
2010-T4	1695,00	149194,00	7334,00	4922,00	82487,00	9033,00	6617,00	231681,00	16367,00
2011-T1	529,00	35993,00	2572,00	1238,00	10010,00	447,00	1767,00	46003,00	3019,00
2011-T2	960,00	74489,00	3006,00	2072,00	41970,00	1339,00	3032,00	116459,00	4345,00
2011-T3				792,00	6482,00	385,00	792,00	46366,00	819,00
2011-T4				1139,00	4387,00	0,00	1954,00	85254,00	1035,00
2012-T1		39884,00	434,00	792,00	6482,00	385,00	792,00	46366,00	819,00
2012-T2	815,00	80867,00	1035,00	1203,00	15823,00	0,00	2018,00	96690,00	1035,00
2012-T3									
2012-T4	1523,00	189368,00	1961,00	2224,00	41248,00	1216,00	3747,00	230616,00	3177,00
2013-T1	347,00	32174,00	321,00	763,00	7200,00		1110,00	39374,00	321,00
2013-T2	762,00	85929,00	2030,00	1105,00	17498,00	0,00	1867,00	103427,00	2030,00
2013-T3	1302,00	133240,00	3680,00	1660,00	26249,00	0,00	2962,00	159489,00	3680,00
2013-T4	1363,00	198499,00	2796,00	2344,00	33610,00	1841,00	3707,00	232109,00	4637,00
2014-T1	346,00	49188,00	427,00	1243,00	8584,00		1589,00	57772,00	427,00
2014-T2	896,00	84928,00	3794,00	2307,00	19234,00		3203,00	104162,00	3794,00
2014-T3	1393,00	134110,00	4784,00	3283,00	26924,00		4676,00	161034,00	4784,00
2014-T4	2608,00	210326,00	6794,00	3834,00	26096,00		6442,00	236422,00	6794,00
2015-T1	400,00	26608,00	1019,00	163,00	5322,00		563,00	31930,00	1019,00
2015-T2	1275,00	85790,00	4500,00	2145,00	12955,00		3420,00	98745,00	4500,00
2015-T3									
2015-T4	2455,00	189495,00	7697,00	2719,00	15927,00		5174,00	205422,00	

Source: ADAC

## V- COMPETITIVITE DE L'ECONOMIE TCHADIENNE

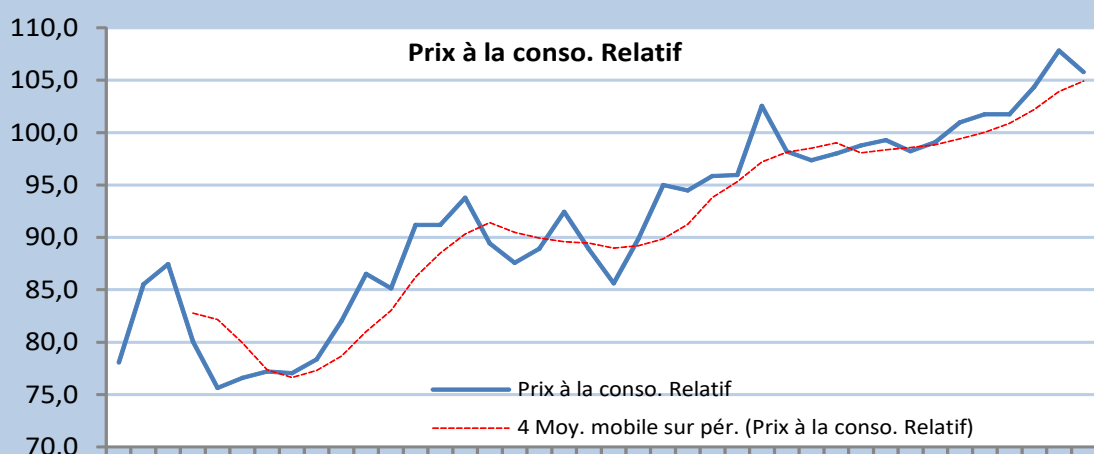
Rebasement: base 100 = 2014

	Prix à la conso. Relatif	Prix à la conso. Relatif principaux partenaires	Taux de change effectif nominal	Taux de change réel
1 Trim 2006	78,1	88,5	104,6	74,6
2 Trim 2006	85,5	89,5	102,4	83,5
3 Trim 2006	87,4	89,8	101,2	86,4
4 Trim 2006	80,0	89,4	100,1	79,9
1 Trim 2007	75,6	89,7	99,3	76,2
2 Trim 2007	76,6	90,8	96,8	79,1
3 Trim 2007	77,2	91,0	96,3	80,1
4 Trim 2007	77,0	91,7	94,2	81,8
1 Trim 2008	78,4	92,3	93,0	84,2
2 Trim 2008	82,0	93,8	91,6	89,6
3 Trim 2008	86,5	94,5	96,1	90,0
4 Trim 2008	85,1	93,3	103,7	82,0
1 Trim 2009	91,2	92,7	103,8	87,9
2 Trim 2009	91,2	93,2	99,8	91,3
3 Trim 2009	93,8	93,3	98,9	94,8
4 Trim 2009	89,4	93,3	99,1	90,2
1 Trim 2010	87,6	93,7	103,3	84,8
2 Trim 2010	88,9	94,2	110,0	80,8
3 Trim 2010	92,4	94,1	107,6	85,9
4 Trim 2010	88,9	94,4	107,2	82,9
1 Trim 2011	85,6	95,1	104,1	82,2
2 Trim 2011	89,8	96,1	102,8	87,4
3 Trim 2011	95,0	96,3	106,8	89,0
4 Trim 2011	94,5	96,5	109,3	86,5
1 Trim 2012	95,9	97,1	107,6	89,1
2 Trim 2012	95,9	97,7	112,2	85,5
3 Trim 2012	102,5	97,6	110,8	92,5
4 Trim 2012	98,2	97,8	107,7	91,2
1 Trim 2013	97,3	98,0	105,0	92,7
2 Trim 2013	98,0	98,5	103,3	94,8
3 Trim 2013	98,8	98,9	102,1	96,7
4 Trim 2013	99,3	98,9	99,5	99,8
1 Trim 2014	98,2	99,2	99,3	98,9
2 Trim 2014	99,1	100,3	100,4	98,7
3 Trim 2014	101,0	100,5	102,3	98,7
4 Trim 2014	101,7	100,0	102,3	99,4
1 Trim 2015	101,7	99,6	110,3	92,2
2 Trim 2015	104,3	100,6	107,4	97,1
3 Trim 2015	107,8	100,6	108,1	99,7
4 Trim 2015	105,8	100,4	109,8	96,3
1 Trim 2016	102,9	100,2	110,4	93,2

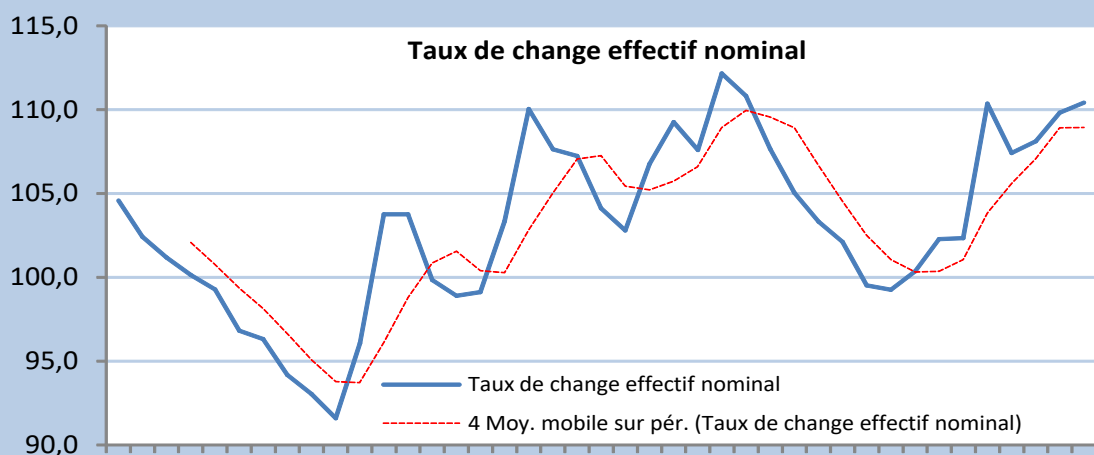
Source: INSEED



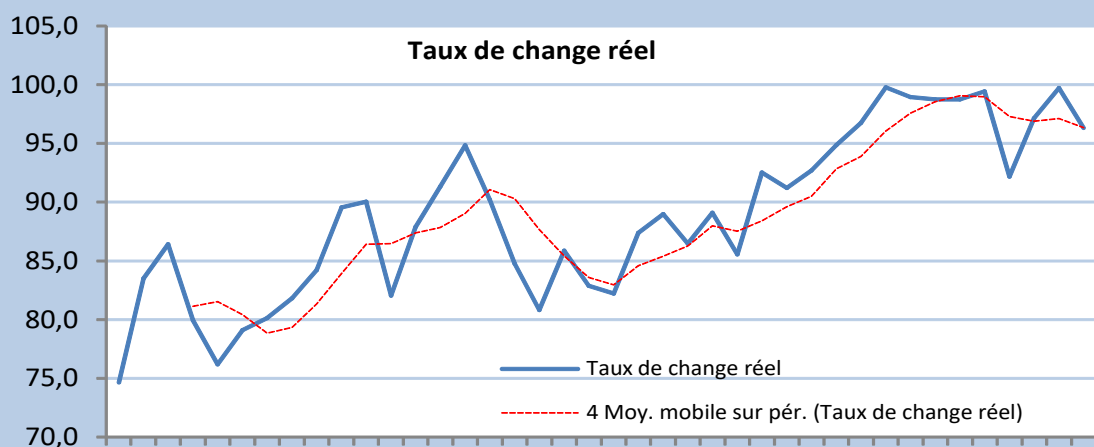
## COMPETITIVITE DE L'ECONOMIE TCHADIENNE



1 Trim 4 Trim 3 Trim 2 Trim 1 Trim 4 Trim 3 Trim 2 Trim 1 Trim 4 Trim 3 Trim 2 Trim 1 Trim 4 Trim  
2006 2006 2007 2008 2009 2009 2010 2011 2012 2012 2013 2014 2015 2015



1 Trim 4 Trim 3 Trim 2 Trim 1 Trim 4 Trim 3 Trim 2 Trim 1 Trim 4 Trim 3 Trim 2 Trim 1 Trim 4 Trim  
2006 2006 2007 2008 2009 2009 2010 2011 2012 2012 2013 2014 2015 2015



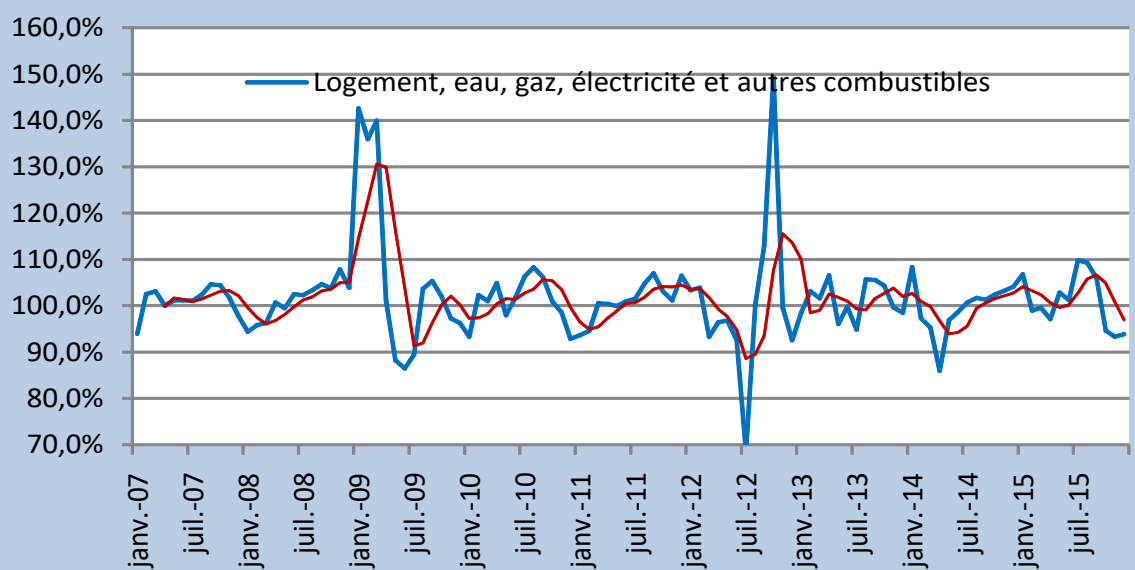
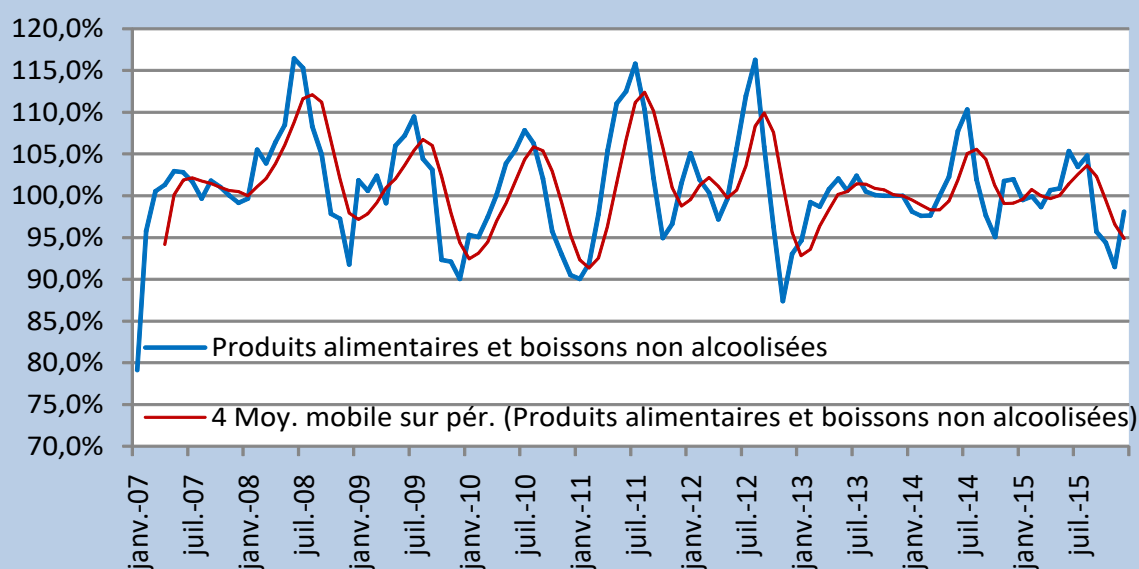
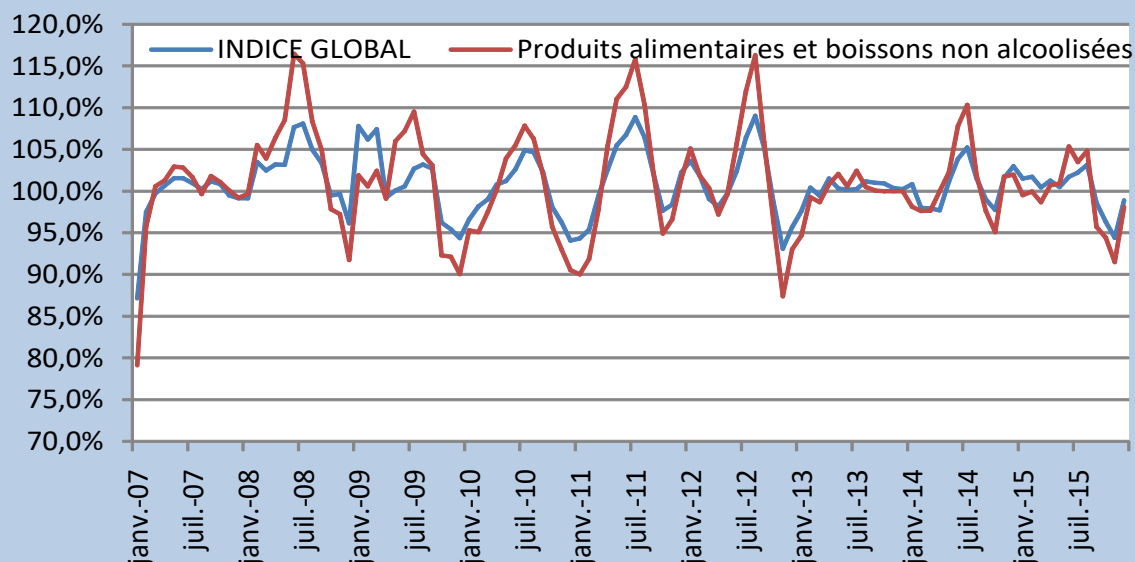
1 Trim 4 Trim 3 Trim 2 Trim 1 Trim 4 Trim 3 Trim 2 Trim 1 Trim 4 Trim 3 Trim 2 Trim 1 Trim 4 Trim  
2006 2006 2007 2008 2009 2009 2010 2011 2012 2012 2013 2014 2015 2015

**IV INDICE HARMONISE DES PRIX A LA CONSOMMATION POUR LA VILLE DE N'DJAMENA**

	INDICE GLOBAL	Produits alimentaires et boissons non alcoolisées	Articles d'habillement et chaussures	Logement, eau, gaz, électricité et autres combustibles	Transports	Restaurants et hôtels
janv-08	99,2%	99,7%	103,1%	94,4%	98,1%	98,1%
févr-08	103,5%	105,5%	106,5%	95,9%	111,5%	100,2%
mars-08	102,5%	103,9%	104,3%	96,3%	98,5%	102,6%
avr-08	103,2%	106,4%	99,2%	100,7%	99,9%	103,5%
mai-08	103,2%	108,5%	98,1%	99,5%	90,7%	101,8%
juin-08	107,7%	116,4%	98,4%	102,6%	100,0%	104,0%
juil-08	108,1%	115,3%	99,0%	102,3%	101,6%	105,1%
août-08	105,0%	108,3%	99,2%	103,4%	101,2%	106,0%
sept-08	103,4%	105,0%	100,4%	104,7%	100,8%	101,8%
oct-08	99,5%	97,8%	99,8%	103,9%	101,7%	99,7%
nov-08	99,6%	97,3%	100,2%	107,9%	100,1%	98,8%
déc-08	96,2%	91,8%	99,9%	103,9%	100,4%	99,6%
janv-09	107,8%	101,9%	103,0%	142,6%	100,9%	103,9%
févr-09	106,2%	100,6%	102,7%	136,0%	100,4%	103,0%
mars-09	107,4%	102,4%	101,6%	139,9%	100,3%	103,8%
avr-09	99,3%	99,1%	99,8%	101,1%	99,3%	100,5%
mai-09	100,1%	106,0%	99,5%	88,2%	98,6%	99,6%
juin-09	100,6%	107,2%	99,3%	86,5%	98,1%	99,2%
juil-09	102,7%	109,5%	98,2%	89,5%	97,8%	105,4%
août-09	103,2%	104,4%	98,1%	103,7%	100,0%	107,3%
sept-09	102,7%	103,1%	98,8%	105,3%	100,6%	106,0%
oct-09	96,2%	92,3%	99,7%	102,0%	102,9%	97,0%
nov-09	95,4%	92,1%	100,7%	97,3%	102,6%	96,6%
déc-09	94,4%	90,1%	101,2%	96,4%	102,6%	96,3%
janv-10	96,6%	95,3%	101,2%	93,4%	101,1%	99,3%
févr-10	98,2%	95,1%	100,1%	102,3%	103,3%	98,6%
mars-10	99,0%	97,5%	99,1%	101,0%	103,3%	98,1%
avr-10	100,8%	100,2%	98,3%	104,9%	102,8%	98,0%
mai-10	101,2%	103,9%	98,4%	98,0%	99,6%	99,7%
juin-10	102,6%	105,5%	98,1%	101,8%	99,5%	100,5%
juil-10	104,9%	107,9%	98,9%	106,3%	99,9%	102,0%
août-10	104,7%	106,3%	100,4%	108,3%	100,3%	102,2%
sept-10	102,3%	102,1%	101,1%	106,2%	100,2%	101,8%
oct-10	98,1%	95,7%	100,4%	101,0%	100,6%	98,6%
nov-10	96,3%	93,0%	99,9%	98,6%	100,6%	97,8%
déc-10	94,1%	90,5%	100,4%	92,9%	100,8%	98,7%
janv-11	94,3%	90,0%	101,5%	93,7%	98,9%	100,3%
févr-11	95,4%	91,9%	99,2%	94,6%	97,9%	101,8%
mars-11	99,4%	97,8%	98,9%	100,5%	99,9%	99,1%
avr-11	102,6%	105,5%	98,1%	100,4%	101,2%	99,7%
mai-11	105,5%	111,1%	99,7%	100,0%	102,0%	99,0%
juin-11	106,8%	112,5%	100,0%	101,0%	101,6%	101,8%
juil-11	108,8%	115,8%	101,2%	101,6%	101,3%	107,4%
août-11	106,5%	110,4%	103,4%	104,8%	102,1%	107,3%
sept-11	102,1%	102,1%	101,7%	107,1%	100,2%	105,0%
oct-11	97,7%	94,9%	100,6%	103,1%	98,5%	100,0%
nov-11	98,4%	96,6%	99,5%	101,2%	99,1%	98,9%
déc-11	102,3%	101,5%	101,1%	106,5%	99,3%	102,9%
janv-12	103,6%	105,1%	100,3%	103,4%	101,3%	102,9%
févr-12	101,9%	101,9%	99,3%	103,9%	100,5%	101,9%
mars-12	99,0%	100,4%	98,7%	93,3%	99,2%	98,7%
avr-12	98,2%	97,2%	100,6%	96,5%	98,3%	97,8%
mai-12	99,7%	99,6%	101,2%	96,9%	97,7%	101,3%
juin-12	102,4%	105,7%	101,1%	92,7%	106,9%	103,9%
juil-12	106,4%	112,0%	100,8%	68,4%	108,6%	103,8%
août-12	109,0%	116,3%	101,4%	100,2%	109,3%	104,4%
sept-12	105,2%	105,9%	100,2%	113,0%	101,2%	100,9%
oct-12	98,6%	96,3%	99,3%	149,3%	100,2%	96,0%
nov-12	93,1%	87,4%	99,6%	99,6%	99,7%	92,9%
déc-12	95,7%	93,0%	102,4%	92,6%	105,4%	93,4%
janv-13	97,6%	94,7%	102,5%	98,7%	105,5%	97,0%
févr-13	100,4%	99,3%	100,6%	103,2%	104,6%	97,7%
mars-13	99,5%	98,7%	98,7%	101,6%	99,0%	99,4%
avr-13	101,5%	100,8%	98,9%	106,6%	99,1%	100,2%
mai-13	100,3%	102,1%	99,2%	96,1%	100,2%	100,3%
juin-13	100,2%	100,6%	99,5%	99,8%	100,2%	99,0%
juil-13	100,2%	102,4%	99,4%	94,9%	100,5%	100,4%
août-13	101,2%	100,5%	100,2%	105,8%	99,2%	99,7%
sept-13	101,0%	100,1%	100,4%	105,6%	99,2%	100,5%
oct-13	100,9%	100,0%	100,3%	104,4%	100,2%	99,6%
nov-13	100,4%	100,0%	100,2%	99,6%	101,6%	101,2%
déc-13	100,2%	100,0%	100,6%	98,5%	101,2%	99,8%
janv-14	100,8%	98,1%	100,6%	108,3%	100,0%	100,4%
févr-14	98,0%	97,6%	99,3%	97,3%	93,0%	99,6%
mars-14	97,9%	97,7%	99,1%	95,4%	94,8%	103,4%
avr-14	97,7%	100,0%	104,3%	86,0%	96,2%	101,0%
mai-14	101,2%	102,3%	100,0%	97,0%	103,2%	100,7%
juin-14	103,9%	107,8%	100,5%	98,7%	101,6%	98,4%
juil-14	105,2%	110,3%	96,8%	100,7%	99,7%	102,9%
août-14	101,6%	102,0%	102,0%	101,7%	100,6%	103,3%
sept-14	99,0%	97,6%	101,3%	101,4%	96,4%	104,0%
oct-14	97,8%	95,1%	100,9%	102,5%	95,3%	99,1%
nov-14	101,6%	101,8%	100,8%	103,2%	94,5%	100,2%
déc-14	103,0%	102,0%	108,3%	104,1%	98,8%	98,4%
janv-15	101,5%	99,5%	105,0%	106,8%	100,1%	102,2%
févr-15	101,7%	99,9%	111,2%	99,0%	101,9%	96,0%
mars-15	100,4%	98,7%	102,5%	99,6%	118,2%	98,3%
avr-15	101,3%	100,7%	103,4%	97,1%	118,1%	96,4%
mai-15	100,5%	100,9%	95,7%	102,8%	114,2%	100,1%
juin-15	101,7%	105,4%	94,8%	101,2%	93,7%	99,0%
juil-15	102,2%	103,5%	94,4%	109,9%	93,8%	101,6%
août-15	103,2%	104,8%	96,4%	109,4%	94,5%	104,4%
sept-15	98,6%	95,7%	97,3%	106,0%	101,7%	101,9%
oct-15	96,3%	94,4%	98,9%	94,6%	101,8%	99,0%
nov-15	94,4%	91,5%	99,2%	93,3%	102,3%	96,2%
déc-15	98,9%	98,1%	104,1%	93,9%	99,4%	96,7%

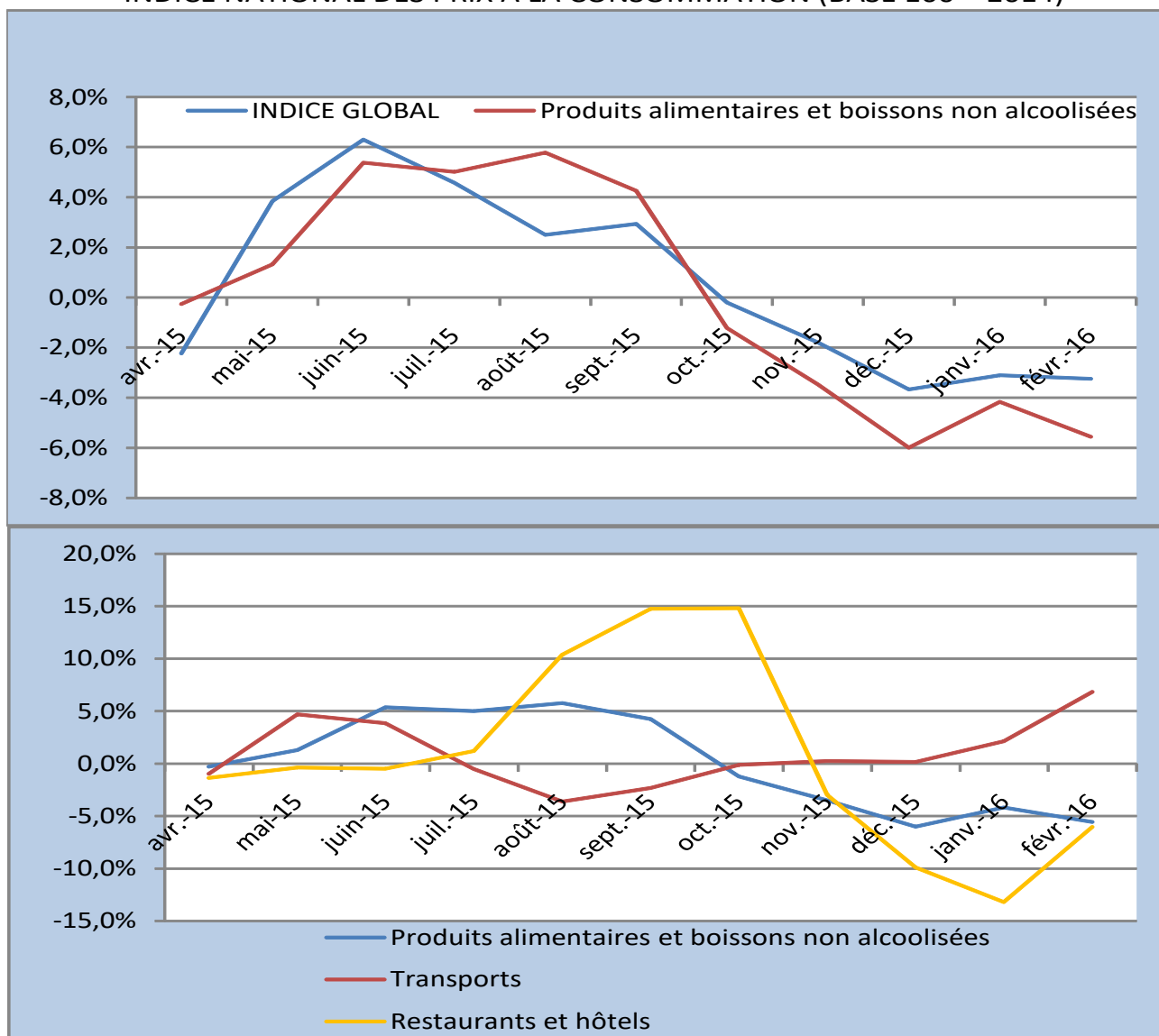
Source : INSEED

### INDICE HARMONISE DES PRIX A LA CONSOMMATION POUR LA VILLE DE N'DJAMENA



V INDICE NATIONAL DES PRIX A LA CONSOMMATION							
	INDICE GLOBAL	Produits alimentaires et boissons non alcoolisées	Articles d'habillement et chaussures	Logement, eau, gaz, électricité et autres combustibles	Transports	Restaurants et hôtels	
avr-15	-2,2%	-0,3%	2,2%	-2,7%	-1,0%	-1,3%	
mai-15	3,8%	1,3%	-0,9%	13,2%	4,7%	-0,4%	
juin-15	6,3%	5,4%	-1,5%	15,5%	3,8%	-0,5%	
juil-15	4,6%	5,0%	-2,4%	9,1%	-0,5%	1,2%	
août-15	2,5%	5,8%	-3,3%	0,2%	-3,6%	10,4%	
sept-15	2,9%	4,3%	-2,3%	2,3%	-2,3%	14,8%	
oct-15	-0,2%	-1,2%	-0,4%	0,4%	-0,1%	14,8%	
nov-15	-1,8%	-3,5%	-0,8%	-2,0%	0,3%	-3,0%	
déc-15	-3,7%	-6,0%	-0,2%	-3,3%	0,2%	-9,9%	
janv-16	-3,1%	-4,2%	2,1%	-5,3%	2,1%	-13,2%	
févr-16	-3,2%	-5,6%	-0,4%	-3,2%	6,8%	-6,0%	

INDICE NATIONAL DES PRIX A LA CONSOMMATION (BASE 100 = 2014)

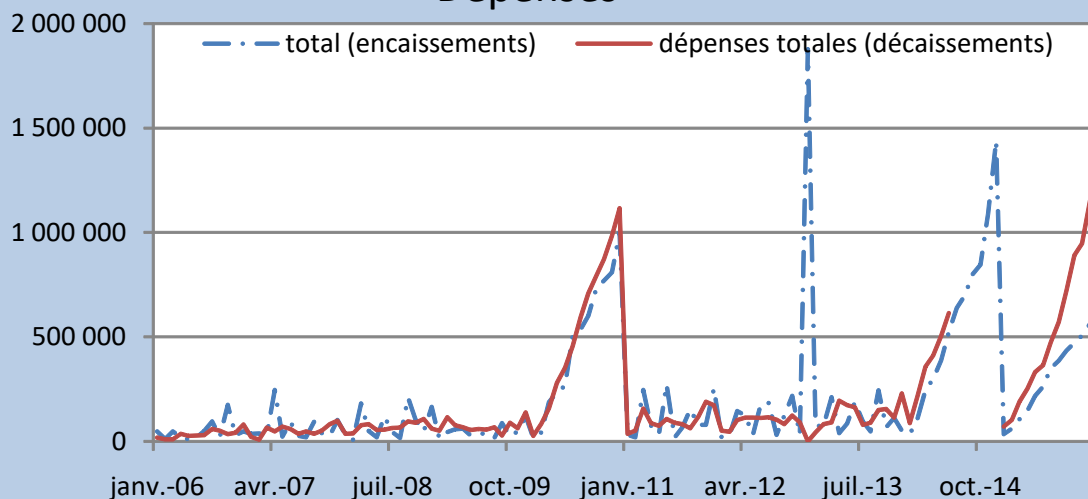


BALANCE CONSOLIDÉE DU TRESOR base caisse							
	Dépenses				Financement		
	total (encaissements)	dépenses totales (décaissements)	Solde base caisse	variation des arriérés	Total	extérieur	intérieur
janv-08	30 570	36 319	-5 749	13 927	19 676		19 676
févr-08	7 343	37 610	-30 267	7 719	37 986		37 986
mars-08	181 157	77 132	104 025	20 561	-83 464		-83 464
avr-08	48 641	83 296	-34 655	-12 201	22 347		19 952
mai-08	19 609	54 249	-34 640	7 660	42 091		43 555
juin-08	118 779	55 554	63 225	3 222	-60 002		-60 002
juil-08	44 512	64 365	-19 853	3 152	23 005		23 995
août-08	14 875	65 679	-50 804	-6 666	44 144		44 144
sept-08	209 201	95 291	113 910	-12 645	125 641		125 641
oct-08	102 205	88 341	13 864	-597	14 439		-14 439
nov-08	47 473	106 768	-59 295	-6 998	-54 172		54 173
déc-08	164 073	60 689	103 384	21 527	71 938		-71 938
janv-09	12 994	51 365	-38 371	26 732	65 103		65 103
févr-09	43 628	116 249	-72 621	-8 691	63 930		63 930
mars-09	56 156	77 440	-21 284	-8 912	12 372		12 372
avr-09	60 470	67 650	-7 180	-7 401	15 326		15 326
mai-09	27 348	55 121	-27 773	20 785	54 367		54 367
juin-09	33 844	59 204	-25 360	-7 277	39 348		39 348
juil-09	38 006	56 645	-18 639	-4 333	25 134		25 134
août-09	16 347	68 412	-52 065	-1 875	53 069		53 069
sept-09	86 867	27 997	58 870	3 132	-54 695		-54 695
oct-09	23 979	89 294	-65 315	-6 760	58 555		58 555
nov-09	46 489	63 035	-16 546	-15 136	1 410		1 385
déc-09	119 407	138 975	-19 568	-53 808	-34 240		-34 240
janv-10	14 986	26 558	-11 572	36 058	47 630		47 630
févr-10	41 704	84 920	-43 216	-45 096	88 312		88 312
mars-10	187 750	158 689	29 061	-58 645	29 584		29 584
avr-10	235 269	280 982	-45 713	-50 171	95 885	12 000	83 885
mai-10	266 048	352 463	-86 415	-53 325	139 740	12 000	127 740
juin-10	503 020	455 063	47 957	-90 605	42 653	57 620	-14 967
juil-10	536 969	595 044	-58 075	-78 075	136 150	57 620	78 530
août-10	600 828	708 402	-107 574	-46 841	154 415	57 621	96 794
sept-10	731 068	791 839	-60 771	-44 223	106 503	57 621	48 882
oct-10	769 131	872 077	-102 946	-39 060	142 006	57 621	84 385
nov-10	809 022	983 839	-174 817	-19 426	194 235	82 621	111 614
déc-10	1 001 613	1 115 893	-114 280	-16 239	130 519	95 621	34 898
janv-11	30 583	37 113	-6 530	-18 173	24 703	0	24 703
févr-11	18 885	51 271	-32 386	-8 346	40 732	0	40 732
mars-11	246 195	157 266	88 929	46 805	-135 734	0	-135 734
avr-11	74 685	87 065	-12 380	-74 417	86 797	0	86 797
mai-11	33 036	74 557	-41 521	1 031	40 490	0	40 490
juin-11	271 542	106 645	164 897	-2 185	-172 097	0	-172 096
juil-11	17 831	88 700	-70 869	-35 649	109 743		109 743
août-11	65 212	82 785	-17 573	-26 559	44 130		44 130
sept-11	153 547	62 133	91 414	542	-91 955		-91 955
oct-11	79 159	116 983	-37 824	34 313	3 513		3 513
nov-11	78 930	189 612	-110 682	557	111 123		111 123
déc-11	251 718	173 135	78 583	10 678	-89 262		-89 262
janv-12	18 555	51 951	-33 396	-17 765	51 161	50 000	1 161
févr-12	30 254	45 794	-15 540	-17 529	33 070	0	33 070
mars-12	144 911	103 046	41 865	30 302	-72 388	0	-72 388
avr-12	123 711	113 194	10 517	-3 759	-5 225	0	-5 325
mai-12	30 853	113 418	-82 565	-5 494	93 538	0	93 538
juin-12	179 048	112 748	66 300	-13 070	-49 399	0	-49 399
juil-12	184 852	116 197	68 655	-23 398	-35 424	0	-35 424
août-12	30 991	103 979	-72 988	29 555	57 212	0	57 212
sept-12	120 681	82 770	37 911	-4 227	7 966	0	7 966
oct-12	217 958	124 112	93 846	3 406	-87 521		-87 521
nov-12	32 420	90 905	-58 485	-736	67 439		67 439
déc-12	1 878 627	0			2 620 163	50 000	123 318
janv-13	73 419	42 391	31 028	-125 822	94 794	0	94 794
févr-13	73 585	82 733	-9 148	-21 151	30 279	0	30 279
mars-13	209 972	90 592	119 380	-18 915	-100 465	0	-100 465
avr-13	38 411	194 560	-156 149	35 723	120 517	91	120 517
mai-13	84 324	172 576	-88 252	80 467	7 785	0	7 785
juin-13	187 948	163 612	24 336	-2 922	-30 668	0	-30 668
juil-13	94 804	79 170	15 634	-39 517	23 883	0	23 882
août-13	46 695	89 402	-42 707	13 939	28 748	0	28 748
sept-13	243 426	150 602	92 824	47 178	-140 001	0	-140 001
oct-13	66 585	154 668	-88 083	575	87 508	0	87 508
nov-13	112 223	113 182	-959	743	939	0	939
déc-13	50 015	230 181	-180 166	42 800	280 196	15 000	265 196
janv-14	33 705	88 260	-54 555	-42 910	54 556	0	54 556
févr-14	108 623	216 264	-107 641	-9 131	107 398	0	107 398
mars-14	245 087	358 402	-113 315	10 498	113 072	0	113 072
avr-14	297 827	410 432	-112 605	115 724	112 364	0	112 364
mai-14	388 011	504 474	-116 463	171 554	116 221	0	116 221
juin-14	522 849	614 489	-91 640	163 869	91 398	0	91 398
juil-14	638 050		-91 919		91 919	0	91 919
août-14	698 517		-105 904		105 904	10 001	95 903
sept-14	798 968		-116 769		116 769	10 001	106 767
oct-14	845 916		-123 371		123 371	10 001	113 370
nov-14	1 091 241		-148 009		148 009	10 001	138 008
déc-14	1 438 807		-131 635		131 635	10 001	121 634
janv-15	33 342	70 620	-37 278	240	37 277	0	37 277
févr-15	60 687	101 842	-41 155	-6 283	41 155	0	41 155
mars-15	105 273	189 170	-83 897	-20 995	83 897	0	83 897
avr-15	146 616	253 321	-106 705	-33 532	106 705	0	106 705
mai-15	218 006	332 588	-114 582	-39 964	114 581	0	114 581
juin-15	261 500	365 105	-103 605	3 005	103 605	0	103 605
juil-15	349 517	474 445	-124 928	4 045	124 929	0	124 929
août-15	385 244	570 778	-185 534	3 368	185 535	0	185 535
sept-15	434 167	721 618	-287 451	9 983	287 452	0	287 452
oct-15	471 321	890 859	-419 538	24 512	419 537	0	419 537
nov-15	507 301	947 805	-440 504	18 532	440 505	0	440 505
déc-15	562 996	1 152 422	-589 426	9 141	589 427	107 540	481 887

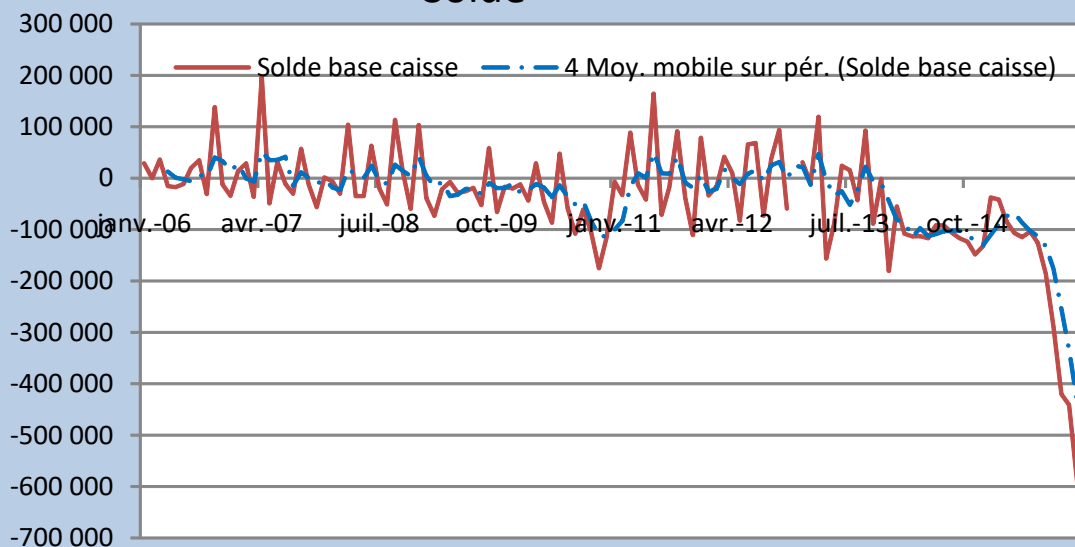
Source : Trésor

## BALANCE CONSOLIDÉE DU TRÉSOR base caisse

### Dépenses



### Solde

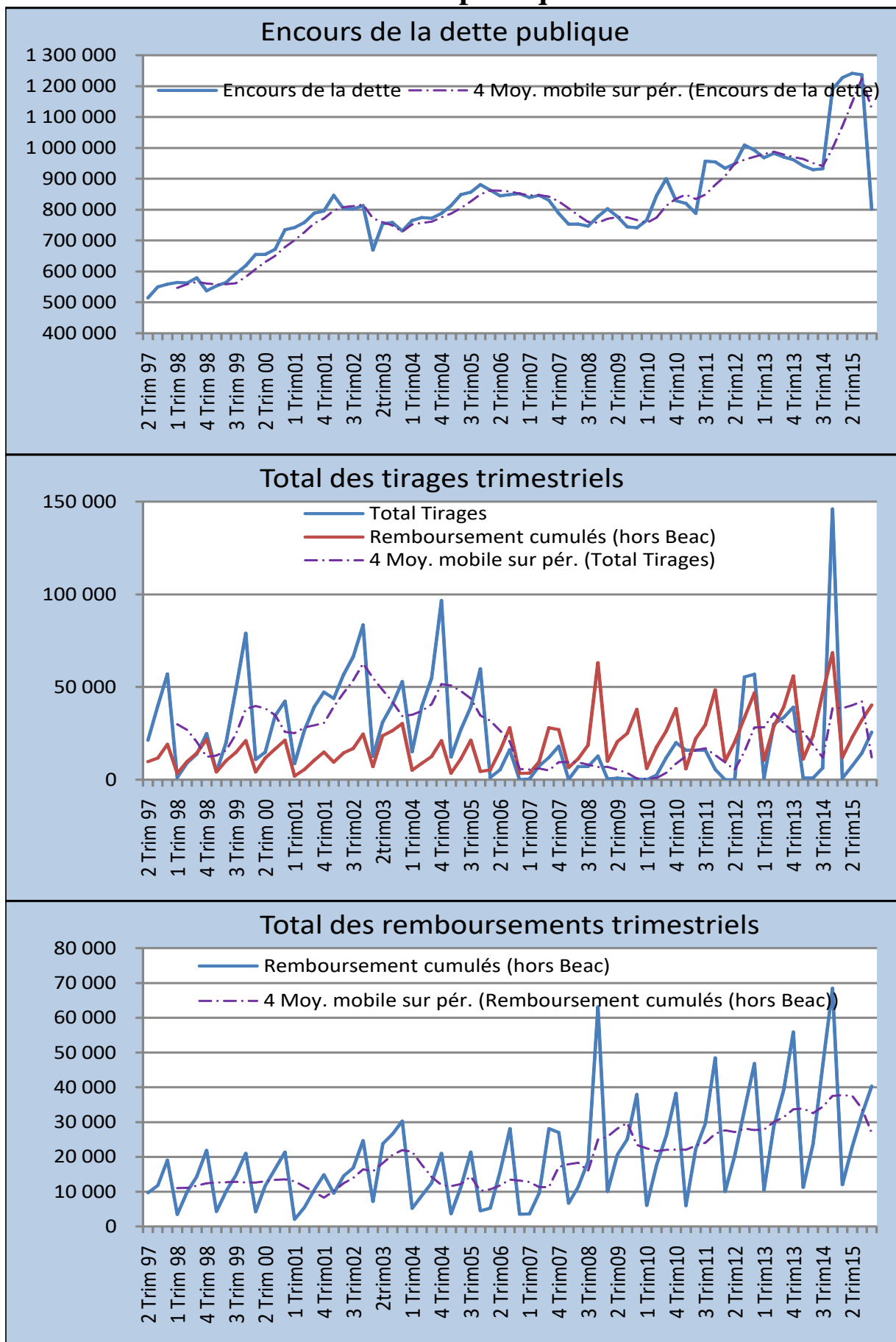


## Dettes publiques

	Encours de la dette	Tirages			Remboursements		
		sur crédits multilatéraux	sur crédits bilatéraux	Total Tirages	Crédits multilatéraux	Crédits bilatéraux	Remboursement cumulés (hors Beac)
2 Trim 97	514 902	21 216	196	21 412	7 761	1 586	9 713
3 Trim 97	550 014	39 143	766	39 909	9 529	1 900	11 805
4 Trim 97	558 772	54 670	2 386	57 057	15 503	3 087	19 079
1 Trim 98	564 349	1 239	6	1 245	2 112	413	3 436
2 Trim 98	562 646	9 137	6	9 143	7 344	1 606	9 933
3 Trim 98	579 379	12 347	1 495	13 842	10 113	2 160	14 318
4 Trim 98	537 279	23 511	1 421	24 932	16 713	2 922	21 911
1 Trim 99	553 659	4 331	0	4 331	3 102	686	4 287
2 Trim 99	564 498	18 289	1 783	20 072	7 955	721	10 264
3 Trim 99	592 457	47 189	1 783	48 971	9 975	3 684	14 736
4 Trim 99	618 939	53 020	26 093	79 113	14 794	5 039	21 065
1 Trim00	655 167	10 992	0	10 992	2 141	1 653	4 213
2 Trim 00	654 880	14 621	241	14 863	7 351	3 958	11 728
3 Trim 00	671 916	33 601	938	34 539	9 650	5 948	16 585
4 Trim 00	734 902	41 473	997	42 470	13 410	6 991	21 389
1 Trim01	742 363	8 351	311	8 662	2 035	0	2 035
2 Trim01	758 846	26 438	311	26 749	4 951	540	5 492
3 Trim01	788 635	39 008	374	39 382	8 578	982	10 556
4 Trim01	795 993	46 998	374	47 372	12 571	1 285	14 852
1 Trim02	846 074	43 910	0	43 910	7 042	1 780	9 542
2 Trim02	802 811	56 805	0	56 805	11 527	2 263	14 510
3 Trim02	801 783	66 372	0	66 372	16 725	2 354	16 864
4 Trim02	813 322	83 563	0	83 563	21 030	2 819	24 719
1 Trim03	669 437	12 685	0	12 685	5 108	1 291	7 190
2 Trim03	754 269	30 867	132	30 999	15 651	7 048	23 773
3 Trim03	758 342	40 492	132	40 624	18 064	8 364	26 509
4 Trim03	731 290	52 805	159	52 964	20 702	8 354	30 332
1 Trim04	765 176	15 216	0	15 216	4 568	519	5 225
2 Trim04	774 368	38 773	805	39 578	8 214	519	8 875
3 Trim04	772 329	53 840	959	54 799	11 391	1 125	12 516
4 Trim04	787 857	94 248	2 459	96 707	21 054	2 644	21 054
1 Trim05	813 483	12 230	0	12 230	3 042	582	3 625
2 Trim05	848 612	26 527	670	27 198	8 860	2 126	11 376
3 Trim05	856 422	38 228	1 115	39 342	17 314	4 097	21 411
4 Trim05	880 800	58 400	1 400	59 800	30 200	25 100	4 500
1 Trim06	862 612	1 251	0	1 251	4 423	809	5 232
2 Trim06	845 011	4 610	774	5 384	14 255	1 529	15 784
3 Trim06	848 545	14 062	2 198	16 260	22 961	5 182	28 142
4 Trim06	852 174	0	0	0	2 342	1 164	3 505
1 Trim07	839 567	451	0	451	2 501	1 095	3 597
2 Trim07	846 677	4 179	3 178	7 357	7 854	1 833	9 687
3 Trim07	830 846	8 849	3 178	12 028	14 756	13 373	28 129
4 Trim07	788 093	14 135	3 931	18 066	22 424	4 629	27 053
1 Trim08	752 768	218	0	218	5 318	1 323	6 641
2 Trim08	753 436	7 077	13	7 090	9 786	1 570	11 356
3 Trim08	747 081	7 077	13	7 090	15 449	3 294	18 744
4 Trim08	777 659	9 718	3 137	12 855	57 478	5 689	63 167
1 Trim09	802 923	482	0	482	7 939	2 074	10 014
2 Trim09	777 421	964	0	964	16 955	3 669	20 624
3 Trim09	744 413	482	0	482	21 046	4 004	25 050
4 Trim09	741 394	482	0	482	31 703	6 295	37 997
1 Trim10	765 480	0	0	18	0	0	6 024
2 Trim10	845 672	2 397	189	2 586	14 851	2 806	17 656
3 Trim10	900 095	11 670	189	11 859	21 943	4 310	26 253
4 Trim10	828 836	19 852	189	20 041	31 794	6 516	38 311
1 Trim11	820 071	15 904	0	15 904	5 219	734	5 953
2 Trim11	787 996	15 904	0	15 904	17 594	4 758	22 351
3 Trim11	957 180	15 904	0	15 904	22 838	6 811	29 649
4 Trim11	954 844	5 512	0	5 512	34 057	14 474	48 531
1 Trim12	934 344	0	0	0	7 892	2 131	10 022
2 Trim12	948 315	0	0	0	16 308	4 020	20 329
3 Trim12	1 009 074	5 423	50 000	55 423	26 377	7 297	33 673
4 Trim12	992 389	6 954	50 000	56 954	35 565	11 343	46 908
1 Trim13	968 330	919	0	919	7 716	2 829	10 545
2 Trim13	982 165	1 120	28 934	30 054	15 851	13 037	28 888
3 Trim13	970 143	5 039	28 637	33 676	23 427	15 888	39 314
4 Trim13	961 654	10 606	28 526	39 132	34 336	21 615	55 952
1 Trim14	941 897	971	0	971	8 015	3 239	11 254
2 Trim14	929 461	970	0	970	18 501	5 249	23 750
3 Trim14	932 467	3 986	2 323	6 309	27 651	19 088	46 740
4 Trim14	1 190 226	58 586	87 580	146 167	38 211	30 304	68 515
1 Trim15	1 227 240	759	0	759	9 559	2 437	11 996
2 Trim15	1 241 430	7 496	24	7 521	19 061	3 884	22 946
3 Trim15	1 236 194	10 704	3 672	14 376	26 014	6 164	32 178
4 Trim15	801 183	21 776	3 966	25 742	33 477	6 900	40 377

Source : Direction de la Dette

## Dettes publiques



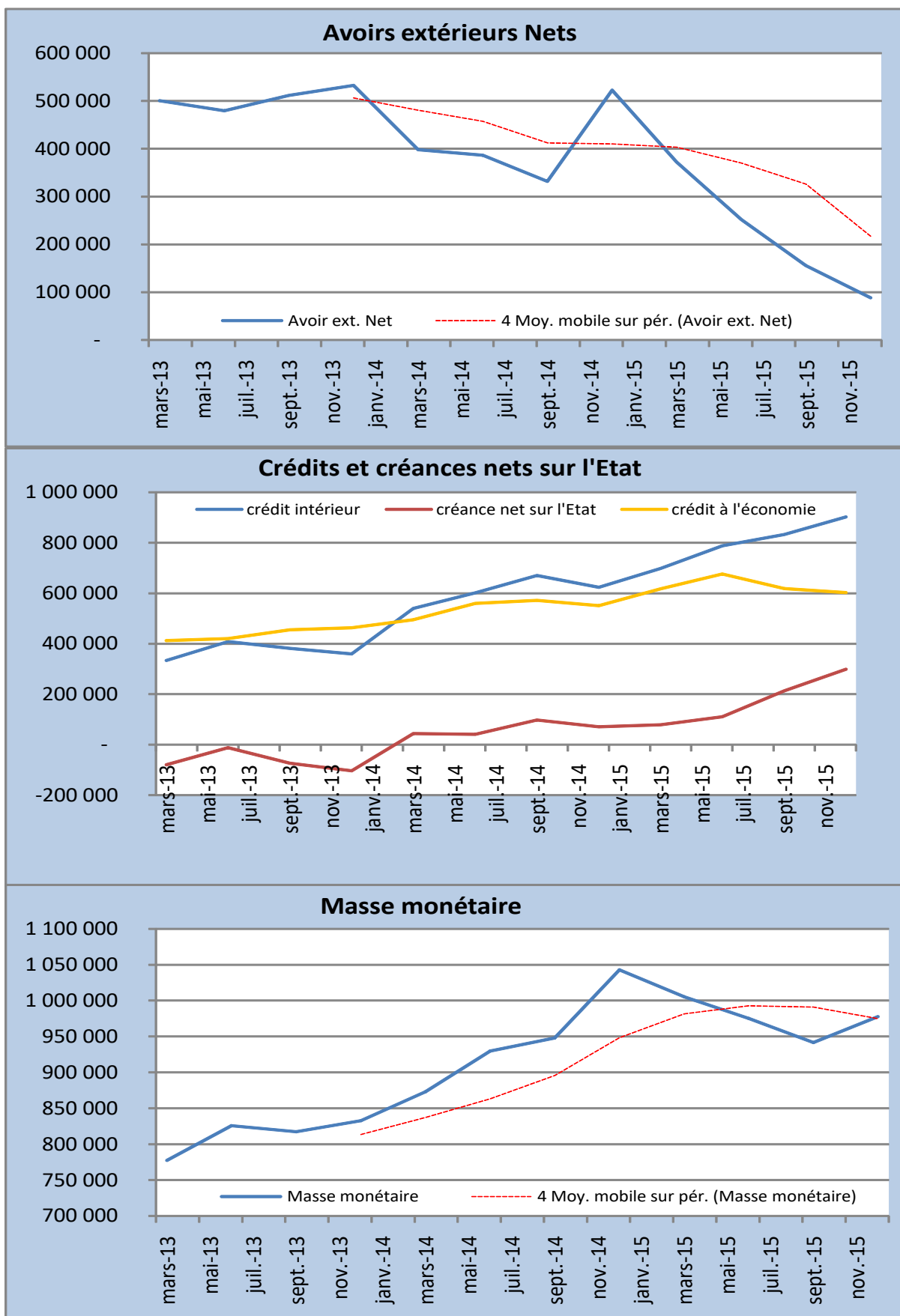


## SITUATION MONETAIRE

Fin de périodes		Avoir ext. Net	crédit intérieur	créance net sur l'Etat	crédit à l'économie	Masse monétaire	Autres postes nets
<b>2013</b>	<b>MARS</b>	500 938	333 957	- 78 963	412 920	777 467	- 64 318
	<b>JUIN</b>	479 544	408 672	- 11 846	420 518	825 679	- 58 230
	<b>SEPT</b>	511 510	382 118	- 73 299	455 417	817 282	- 45 904
	<b>DEC</b>	532 768	360 328	- 103 267	463 595	832 705	- 74 840
<b>2014</b>	<b>MARS</b>	398 148	539 915	44 424	495 491	872 861	- 72 178
	<b>JUIN</b>	386 495	601 349	41 330	560 019	929 906	- 72 492
	<b>SEPT</b>	332 083	670 490	97 694	572 796	948 024	- 79 619
	<b>DEC</b>	522 728	623 176	71 378	551 798	1 042 891	- 40 104
<b>2015</b>	<b>JANV</b>	450 310	639 651	74 200	565 451	1 027 527	- 93 976
	<b>FEV</b>	413 726	656 099	57 245	598 854	1 005 510	- 95 411
	<b>MARS</b>	372 560	697 975	79 531	618 444	1 005 466	- 92 496
	<b>AVR</b>	333 599	726 686	85 641	641 045	992 447	- 89 733
	<b>MAI</b>	296 326	748 471	97 282	651 189	978 468	- 87 053
	<b>JUIN</b>	252 280	787 920	110 972	676 948	975 131	- 92 919
	<b>JUIL</b>	250 530	801 609	130 763	670 846	986 407	- 93 020
	<b>AOU</b>	211 833	768 097	128 507	639 590	943 366	- 123 767
	<b>SEPT</b>	155 753	832 564	213 094	619 470	941 547	- 114 035
	<b>OCT</b>	95 434	926 625	332 678	593 947	990 466	- 134 292
	<b>NOV</b>	7 140	951 720	348 994	602 726	930 475	
	<b>DEC</b>	88 599	902 257	299 245	603 012	977 650	

Source : BEAC

## SITUATION MONETAIRE

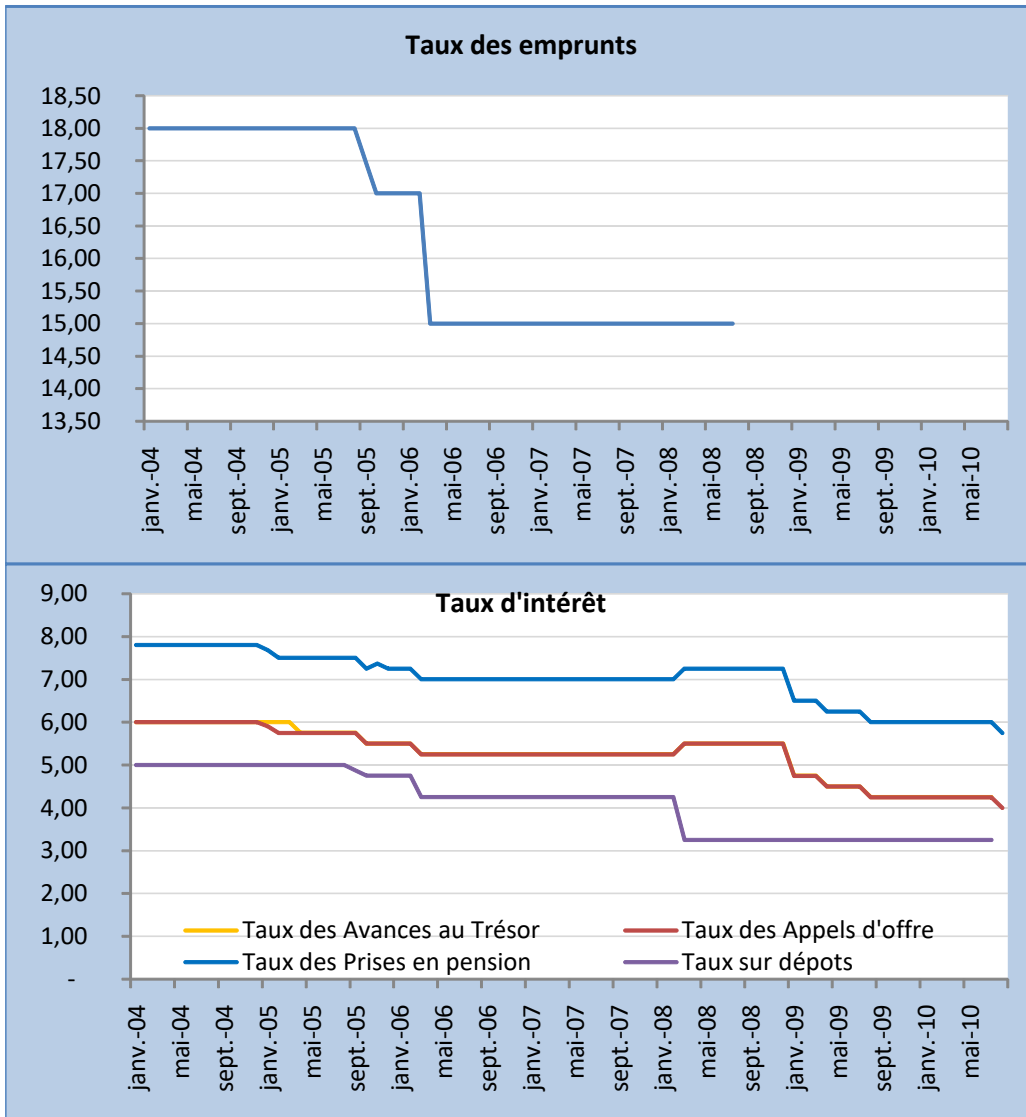


**TAUX D'INTERET DE LA BEAC**

	Taux des Avances au Trésor	Taux des Appels d'offre	Taux des Prises en pension	Taux sur dépôts	Taux des emprunts	Taux au jour le jour
janv-04	6,00	6,00	7,80	5,00	18,00	
févr-04	6,00	6,00	7,80	5,00	18,00	
mars-04	6,00	6,00	7,80	5,00	18,00	
avr-04	6,00	6,00	7,80	5,00	18,00	
mai-04	6,00	6,00	7,80	5,00	18,00	
juin-04	6,00	6,00	7,80	5,00	18,00	
juil-04	6,00	6,00	7,80	5,00	18,00	
août-04	6,00	6,00	7,80	5,00	18,00	
sept-04	6,00	6,00	7,80	5,00	18,00	
oct-04	6,00	6,00	7,80	5,00	18,00	
nov-04	6,00	6,00	7,80	5,00	18,00	
déc-04	6,00	6,00	7,80	5,00	18,00	
janv-05	6,00	5,90	7,68	5,00	18,00	
févr-05	6,00	5,75	7,50	5,00	18,00	
mars-05	6,00	5,75	7,50	5,00	18,00	
avr-05	5,75	5,75	7,50	5,00	18,00	
mai-05	5,75	5,75	7,50	5,00	18,00	
juin-05	5,75	5,75	7,50	5,00	18,00	
juil-05	5,75	5,75	7,50	5,00	18,00	
août-05	5,75	5,75	7,50	5,00	18,00	
sept-05	5,75	5,75	7,50	4,88	17,50	
oct-05	5,50	5,50	7,25	4,75	17,00	
nov-05	5,50	5,50	7,37	4,75	17,00	
déc-05	5,50	5,50	7,25	4,75	17,00	
janv-06	5,50	5,50	7,25	4,75	17,00	
févr-06	5,50	5,50	7,25	4,75	17,00	
mars-06	5,25	5,25	7,00	4,25	15,00	
avr-06	5,25	5,25	7,00	4,25	15,00	
mai-06	5,25	5,25	7,00	4,25	15,00	
juin-06	5,25	5,25	7,00	4,25	15,00	
juil-06	5,25	5,25	7,00	4,25	15,00	
août-06	5,25	5,25	7,00	4,25	15,00	
sept-06	5,25	5,25	7,00	4,25	15,00	
oct-06	5,25	5,25	7,00	4,25	15,00	
nov-06	5,25	5,25	7,00	4,25	15,00	
déc-06	5,25	5,25	7,00	4,25	15,00	
janv-07	5,25	5,25	7,00	4,25	15,00	
févr-07	5,25	5,25	7,00	4,25	15,00	
mars-07	5,25	5,25	7,00	4,25	15,00	
avr-07	5,25	5,25	7,00	4,25	15,00	
mai-07	5,25	5,25	7,00	4,25	15,00	
juin-07	5,25	5,25	7,00	4,25	15,00	
juil-07	5,25	5,25	7,00	4,25	15,00	
août-07	5,25	5,25	7,00	4,25	15,00	
sept-07	5,25	5,25	7,00	4,25	15,00	
oct-07	5,25	5,25	7,00	4,25	15,00	
nov-07	5,25	5,25	7,00	4,25	15,00	
déc-07	5,25	5,25	7,00	4,25	15,00	
janv-08	5,25	5,25	7,00	4,25	15,00	
févr-08	5,25	5,25	7,00	4,25	15,00	
mars-08	5,50	5,50	7,25	3,25	15,00	
avr-08	5,50	5,50	7,25	3,25	15,00	
mai-08	5,50	5,50	7,25	3,25	15,00	
juin-08	5,50	5,50	7,25	3,25	15,00	
juil-08	5,50	5,50	7,25	3,25	15,00	
août-08	5,50	5,50	7,25	3,25	15,00	
sept-08	5,50	5,50	7,25	3,25	15,00	
oct-08	5,50	5,50	7,25	3,25	15,00	
nov-08	5,50	5,50	7,25	3,25	15,00	
déc-08	5,50	5,50	7,25	3,25	15,00	
janv-09	4,75	4,75	6,50	3,25		
févr-09	4,75	4,75	6,50	3,25		
mars-09	4,75	4,75	6,50	3,25		
avr-09	4,50	4,50	6,25	3,25		
mai-09	4,50	4,50	6,25	3,25		
juin-09	4,50	4,50	6,25	3,25		
juil-09	4,50	4,50	6,25	3,25		
août-09	4,25	4,25	6,00	3,25		
sept-09	4,25	4,25	6,00	3,25		
oct-09	4,25	4,25	6,00	3,25		
nov-09	4,25	4,25	6,00	3,25		
déc-09	4,25	4,25	6,00	3,25		
janv-10	4,25	4,25	6,00	3,25		
févr-10	4,25	4,25	6,00	3,25		
mars-10	4,25	4,25	6,00	3,25		
avr-10	4,25	4,25	6,00	3,25		
mai-10	4,25	4,25	6,00	3,25		
juin-10	4,25	4,25	6,00	3,25		
juil-10	4,25	4,25	6,00	3,25		
août-10	4,00	4,00	5,75			

Source : BEAC

## TAUX D'INTERET DE LA BEAC



# GUIDE POUR L'INTERPRETATION DES DONNEES

## I - ENVIRONNEMENT INTERNATIONAL

1. **Taux de change**: Les données portent sur la moyenne mensuelle des taux de change des principales monnaies.
2. **Cours des matières premières** : Il s'agit des cours les plus représentatifs pour les marchés à termes publiés par le FMI (publication 'Statistiques Financières Internationales') ou l'Afristat. Le prix des importations des produits pétroliers au Tchad dépend étroitement du cours mondial, mais incorpore le prix du raffinage, de l'entreposage et du transport.
3. **Croissance et inflation mondiale** : La croissance économique mondiale est appréhendée essentiellement à travers la dynamique des économies les plus industrialisées (G7). Ces économies influent de manière sensible sur la situation économique du Tchad.

## II – ACTIVITE

1. **Production de pétrole brut** : les statistiques sur la production pétrolière sont basées sur l'exploitation mensuelle des différentes conventions, elles sont issues des rapports mensuels du Ministère du pétrole.
2. **Production industrielle**: Actuellement, l'INSEED produit un indice de la production industrielle après une refonte qui a eu lieu pendant le deuxième trimestre 2007. Cet indice concerne 09 branches (de l'extraction jusqu'à l'énergie) pour 25 entreprises échantillons et trente trois produits.
3. **Les principales productions industrielles**: ces données concernent les volumes de production fournis par les entreprises concernées.

## III- PRIX

Jusqu'en décembre 2007, l'Indice des Prix à la Consommation pour la ville de N'djaména (IPC) était la mesure officielle de l'inflation au Tchad. Cet indice, bien que représentatif, demeure tout de même critiquable (entre autres, l'année de base est janvier 1994). Ainsi, face à ses insuffisances et dans un souci d'harmonisation pour une meilleure comparabilité, l'INSEED a entrepris sa refonte à partir de janvier 2008 avec le projet « IHPC » ou Indice Harmonisé des Prix à la Consommation. L'IHPC est déjà calculé dans la plupart des pays membres d'AFRISTAT selon une méthodologie identique, jusqu'au troisième niveau de la nomenclature. A partir de 2014, l'INSEED a entrepris une refonte de l'indice pour l'étendre à 5 villes représentatives du Tchad. Ainsi, les résultats du Tchad sont directement comparables à ceux des autres pays.

## IV - MONNAIE-FINANCES

**1. Budget de l'Etat:** Les informations concernant le budget de l'Etat sont disponibles sur la base mensuelle et trimestrielle et par conséquent, elles permettent de faire différentes analyses et un suivi conjoncturel adéquat.

**2. Masse monétaire et ses contreparties:** Les chiffres publiés sont ceux de la BEAC.

**3. Taux d'intérêts :** Les chiffres concernant les taux d'intérêts sont ceux publiés par la BEAC dans le «Bulletin du Marché Monétaire».

**Note :** Face aux problèmes de retards constatés dans la publication des données conjoncturelles par certaines institutions nationales par rapport aux délais requis, il est fortement recommandé que des efforts soient déployés, par les uns et les autres, afin de permettre la mise à disposition rapide.

## V - LE COMMERCE ET LES SERVICES

Ce chapitre traite de l'évolution des chiffres d'affaires, de l'emploi et de la masse salariale dans les établissements commerciaux et de services. Les données sur les chiffres d'affaires et la masse salariale correspondent au cumul pour un trimestre donné tandis que l'emploi reprend l'effectif du personnel en fin du trimestre.

## VI LA COMPETITIVITE

L'indicateur de compétitivité est calculé en rapportant un indice des prix à la consommation relatif à un indice de taux de change effectif nominal. L'indice des prix à la consommation relatif rapporte l'indice du Tchad à celui des principaux partenaires industriels pondérés par la structure des importations du Tchad. L'indice du taux de change nominal effectif est calculé de la même façon à partir des taux de change des pays partenaires. Jusqu'en 2015, la compétitivité est calculée sur la base de l'indices des prix à la consommation pour la ville de N'djamena. A partir de 2016, nous avons entrepris de calculer cette compétitivité à partir de l'indice national des prix à la consommation.

## **SIGLES ET SIGNES CONVENTIONNELS**

**BDT** : Brasseries Du Tchad

**BEAC** : Banque des Etats de l'Afrique Centrale

**CA** : Chiffres d'affaires

**CEMAC** : Communauté Economique et Monétaire de l'Afrique Centrale

**CNPS** : Caisse Nationale de Prévoyance Sociale

**CNRT** : Caisse Nationale de Retraite du Tchad

**CST** : Compagnie Sucrière du Tchad

**DTS** : Droit de Tirages Spéciaux

**INSEED** : Institut National de la Statistique, des Etudes Economiques et Démographiques

**IHPC** : Indice Harmonisé des Prix à la Consommation

**IPC** : Indice des Prix à la Consommation

**MS** : Masse salariale

**MM4** : Moyenne mobile d'ordre quatre

**MM12** : moyenne mobile d'ordre douze

**ND** : Non Disponibles

**PIB** : Produit Intérieur Brut

**RGPH** : Recensement Général de la Population et de l'Habitat au Tchad

**RNDH** : Rapport National sur le Développement Humain

**SFI** : Statistiques Financières Internationales

**SIM** : Système d'Information sur les Marchés

**UE** : Union Européenne

**STEE** : Société Tchadienne d'Eau et d'Electricité

**\$** : Dollars US

**BRENT** : Pétrole de référence sur le marché international

**Ont participé à la confection de ce bulletin de conjoncture**

**Coordonnateurs des travaux :**

- **OUSMAN ABDOULAYE HAGGAR**, Directeur Général de l'Institut National de la Statistique, des Etudes Economiques et Démographiques
- **YOUSOUF AWARE NEISSA**, chef de Département des Synthèses et Statistiques Economiques ;
- **AHMAT SOULEYMANE HACHIM**, Chef de Service de la Conjoncture et des Prévisions Macro-économiques

**Rédaction :**

- **FANGAMLA MARANDI**, Responsable de la Conjoncture
- **AZOUKALNE MOUKENET**, cadre au Service de la Conjoncture et des Prévisions Macro-économiques

**Collecte et Traitement des données**

- **FANGAMLA MARANDI**, Responsable de la Conjoncture ;
- **AZOUKALNE MOUKENET**, cadre au Service de la Conjoncture et des Prévisions Macro-économiques ;
- **BAMANI KEMDI Richard**, Agent au Service de la Conjoncture et des Prévisions Macro-économiques

Toutes les correspondances concernant le bulletin trimestriel de conjoncture sont à adresser à :

**Monsieur le Directeur Général de l'Institut National de la Statistique,  
Des Etudes Economiques et Démographiques,  
B.P. 453, N'Djaména – TCHAD.**

Tél. (235) 252 31 64 Fax : (235) 252 66 13

Email : [inseed@intnet.td](mailto:inseed@intnet.td)

Site Internet : [www.inseed-tchad.org](http://www.inseed-tchad.org)